

# 市報うんなん Unnan

7  
2021 No.200



特集

「知る」・「伝える」～広報・広聴の取り組み～（2ページ）

新型コロナウイルス感染症に関する情報（6ページ）

今月の表紙：東京2020オリンピック聖火リレー 聖火をつなぐ「トーチキス」

## 広報の新たな取り組み

### 市公式LINEアカウントを開設しました!

コミュニケーションアプリ「LINE」を活用し、市からのお知らせなどを配信するほか、メニューをタップすると市の情報を閲覧することができます。スマートフォンなどのアプリにて「友だち」登録することで利用できます。

ぜひ、「友だち」登録をお願いします。



### メニューから閲覧できる項目

- ①ハザードマップ、指定避難所
- ②ごみ処理、休日診療、医療機関、市民バス
- ③行政文字放送、市報うんなん など
- ④新型コロナウイルス感染症に関する情報 など
- ⑤子育て情報
- ⑥移住・定住情報

右記の二次元コードをスマートフォンやタブレットで読み取ると「友だち」登録できます。



# 「知る」・「伝える」

雲南市の  
広報・広聴の  
取り組み

雲南市では「市民と行政の協働によるまちづくり」をすすめており、市民の皆さんと行政が互いに“知る”、“伝える”ための取り組みがかかせません。そのため市では、市民の皆さんにとって分かりやすく、得やすくかつ迅速な情報提供（広報）と市民の皆さんからの意見・要望を市政運営へ反映させる取り組み（広聴）の充実を図っています。

市民の皆さんが日々の生活で市の情報を得る媒体、市に対して思いを伝える方法について紹介します。

## 思いを伝える（広聴）

市民の皆さんの思いを伺うことを目的に市政懇談会などの広聴機会の充実に取り組んでいます。ぜひ参加してください。

### 市政懇談会

市政懇談会では、市民の皆さんに直接市長が説明し、意見を伺います。従来は大会場で開催していましたが、令和2年度は新型コロナウイルスの流行に伴い中止し、市政番組をケーブルテレビや市公式YouTubeで放映し、意見を伺いました。

令和3年度の市政懇談会は感染拡大予防のため地域自主組織単位など少人数で開催しています。大会場での開催については開催方法などの検討を進めており、開催の可否について10月に決定し、改めてお知らせします。



▲地域自主組織との意見交換の様子

### まちづくり懇談会

市内まちづくり団体と市長とまちづくりに関するテーマについて意見交換を行います（※陳情・要望を目的としたものを除く）。

開催については事前に各総合センター自治振興課に相談してください。

問い合わせ先 情報政策課 申し込み先 各総合センター自治振興課

次ページ 広聴の新たな取り組み

## 情報を知る（広報）

市民の皆さんへ情報を伝えるためさまざまな媒体で情報を発信しています。

### 市報うんなん

毎月発行している市報うんなんは、今月号で創刊から200回の発行を迎えました。今年度4月号からは読みやすさを向上させるため1ページあたりの掲載面積を大きくしています。今後も皆さんにとって読みやすい、読みたくくなるような市報の制作に努めます。



▲広報創刊号の表紙

### 市ホームページ

検索性や操作性を向上させるために平成28年度末に改修しました。市からの情報を随時更新し、いつでもどこでも市の情報が取得できます。



▲ホームページトップ画面

### ソーシャルネットワークサービスなどの活用

#### 市公式YouTube

観光プロモーションビデオ、幸雲南塾の映像などの市の魅力や取り組みを発信しています。



▲チャンネルホーム画面

#### フェイスブック 市公式ページ

市内の主な出来事やイベント情報などを発信しています。開設以来目標にしていた10,000いいね！を平成31年に超えることができました。今後もさらなる魅力の発信に努めます。





かほ  
夏帆ちゃん (木次町里方)  
令和2年7月1日生まれ  
かほちゃん1歳おめでとう  
可愛い笑顔に毎日癒されてるよ  
これからも元気に大きく育てね

わが家の HOPE  
7月で満1歳



すず  
紗ちゃん (大東町仁和寺)  
令和2年7月15日生まれ  
おてんばすずちゃん1歳おめでとう  
これからも元気いっぱい  
大きくなーれ



おのの  
ここえ  
心絵ちゃん (三刀屋町三刀屋)  
令和2年7月8日生まれ  
1歳おめでとう 元気いっぱい  
のこちゃん、これからもすくすく大き  
くなってね 大好きだよ



ごとう  
ゆめか  
結愛香ちゃん (木次町西日登)  
令和2年7月6日生まれ  
ゆめちゃん誕生日おめでとう  
ニコニコ愛嬌いっぱいこれから  
すくすく育てね



しゅな  
朱那ちゃん (大東町大東)  
令和2年7月26日生まれ  
1歳おめでとう  
お姉ちゃんお兄ちゃん達と、楽し  
く元気にのびのび育てね



いわた  
あやと  
絢斗ちゃん (三刀屋町伊萱)  
令和2年7月26日生まれ  
絢斗1歳おめでとう いつも笑いと感動  
と癒しをありがとう 絢斗のことが大好き  
だよ 元気に大きくなってね



あべ  
こと  
瑚都ちゃん (木次町里方)  
令和2年7月22日生まれ  
1歳誕生日おめでとう  
お兄ちゃんと仲良く、元気に優しい  
子に育てね

8月で満1歳 (令和2年8月生まれ) のお子さんを募集!  
写真に①お子さんの名前 (ふりがな)、②お子さんの誕生日、③ご両親の名前 (ふりがな)、④住所、⑤電話番号、⑥コメント (40字程度) を添え、郵便またはE-Mailで7月7日(水)までに情報政策課へ送付ください。  
郵送される場合のあて先 〒699-1392 雲南市木次町里方 521-1 雲南市役所情報政策課「わが家のHOPE」係  
E-Mail を送られる場合のあて先 jyouhouseisaku@city.unnan.shimane.jp (タイトルは「わが家のHOPE」としてください。)  
【問】情報政策課 ☎0854-40-1015  
※携帯電話で撮影される場合、顔のアップを撮影されるとにきれいに小さくおさまらないことがありますのでご注意ください。  
※市ホームページおよび子育てポータルサイトにも「わが家のHOPE」を掲載します。 ※お送りいただく個人情報は「わが家のHOPE」以外の目的には使用しません。  
※郵便物またはメールが届きましたら、情報政策課から「到着確認」の電話をかけます。投稿後、当課から電話がないときは問い合わせください。

子育てポータルサイト  
ゆっくり、子育て。雲南市

子育て情報をひとまとめにしたサイトです。ぜひ、活用ください。  
http://kosodate-unnan.jp または、右記の二次元コードから



広聴の新たな取り組み

7月1日から「市政への提案箱」を設置します

市民の皆さんの声を聞き、時代や社会の変化に適切に対応し、市民の皆さんに親しまれる行政サービスを提供するため、市政に関する提案を募集する「市政への提案箱」を設置します。いただいた提案は、今後の市政の参考にさせていただきますので、次の留意事項を確認していただき、皆さんの思いをお寄せください。

【留意事項】

- ① 市政に関する建設的なご提案をお聞かせください。
② 回答を希望される方は、氏名、住所、電話番号を必ず明記してください。また、回答した提案は個人が特定されないよう配慮(内容を要約など)したうえで市公式ホームページに公開します。
③ 1回の提案につき1テーマとしてください(様式は任意様式)。
④ 次に該当するものについては、回答しませんのでご了承ください。
・氏名、住所、電話番号がないものや匿名のもの
・個人や団体などを誹謗中傷するもの
・市政に関係のないもの
・回答を希望しないもの
・営業目的のもの
・その他市長が回答をする必要がないと認めるもの
⑤ 回答は、原則1ヵ月以内に行いますが、内容によって日数を要する場合がありますのでご理解ください。
⑥ 提案に記載された氏名、住所などの個人情報は提案内容の確認などに使い、他の目的には使用しません。

切り取り線

Form with fields for Name, Address, Telephone Number, and checkboxes for response methods (Document, Email, No response needed).

【提案方法】


- ① 郵送：〒699-1392 雲南市木次町里方 521-1 雲南市役所 情報政策課「市政への提案箱」宛て
② FAX：0854-40-1029
③ Eメール：unnan-teian@city.unnan.shimane.jp
④ しまね電子申請サービス：右の二次元コードから送信してください。
⑤ 市役所本庁舎または各総合センターに設置している「市政への提案箱」ポストに投函ください。



市では、新型コロナウイルス感染症の影響対策として、雲南市宿泊・観光消費喚起支援事業「うんなん泊まってお得!キャンペーン」を実施します。

この事業は、市内宿泊客に対して宿泊費や観光施設、タクシー利用で使用できる観光券を配布し、宿泊率の向上と市内での観光消費の拡大を図るものです。また同時に、宿泊アンケートを実施し、その結果を宿泊施設への提供などを通して今後の市内の観光振興に活用します。

キャンペーンの流れ

- 1 対象の市内宿泊施設を予約（※5,000円以上の宿泊が対象）  
※島根県が実施している「#We Love 山陰キャンペーン」を適用された後も利用できます。
- 2 専用の入力フォームによる受け付け（自動配信メールで事前登録完了をお知らせします）  
専用の入力フォームの二次元コードはこちら ⇒   
※複数人での利用の場合は、対象者全員の事前登録が必要です。  
※一人当たり年2泊分まで申請できます（連泊の場合、初日の1泊分が対象）。
- 3 受信画面（2で受信したメール）をチェックイン時に宿泊施設に提示  
※受信したメールは宿泊日まで大切に保管してください。
- 4 「うんなん観光券 4,000円分（500円券×8枚つづり）」を受け取る  
※うんなん観光券をお渡しした場合、「しまねっこクーポン」の配布はありません。  
※利用にあたっては、観光券裏面の注意事項を確認してください。
- 5 対象の観光施設や宿泊費で「うんなん観光券」を利用（利用期限は11月30日まで）  
※宿泊費への利用は2,000円まで。おつりはできませんので注意してください。

事業内容や対象施設などについて詳しくはこちら

雲南市商工業ポータルサイト「うんなん泊まってお得キャンペーン」

<https://agane.hokkori-unnan.jp/event-stay.php>

ポータルサイト  
二次元コード



▲うんなん観光券



▲キャンペーンチラシ

# 新型コロナウイルス感染症(COVID-19)に関するお知らせ vol.11



※掲載している情報は6月16日現在の情報です。最新の情報は市ホームページや問い合わせ先で確認してください。

ワクチン接種

## ワクチン接種時・接種後の過ごし方

☎ワクチン接種対策室 ☎0854-40-1043

ワクチン接種時や接種後の過ごし方について確認しましょう。  
また、市立病院職員を対象に実施したワクチン接種後の副反応調査について12ページに掲載しています。

- Q: どちらの腕に接種すべきですか?  
A: 利き腕には接種しない方がよいです。2回目の接種も同じ腕に接種できます。
- Q: 接種後は接種箇所を何分押さえますか?  
A: 揉まずに、2分程度押さえましょう（ワーファリン内服者は15分程度）。
- Q: 接種後に入浴はできますか?  
A: 長湯を避ければ入浴できます。
- Q: ばんそうこうを除去するのはいつですか?  
A: 入浴時に取りましょう。
- Q: 接種当日に晩酌はできますか?  
A: ほどほどにしましょう（血液の循環が良くなるため）。
- Q: 接種後に運動や仕事はできますか?  
A: 汗をかくような運動、仕事は控えましょう。

国民健康保険  
後期高齢者医療保険

## 傷病手当金の支給について適用期間を延長します

☎市民生活課 ☎0854-40-1031

国民健康保険または後期高齢者医療制度の被保険者が新型コロナウイルス感染症に感染した場合、または発熱などの症状があり感染が疑われる場合に、その療養のために就労することができず、給与などの支払いを受けられなかった方に傷病手当金を支給しています。

適用期間を以下のとおり延長します。

適用期間

令和2年1月1日～令和3年9月30日

（ただし、入院が継続する場合などは健康保険と同様、最長1年6ヵ月まで）

申請や詳細などについては市民生活課または各総合センター市民福祉課へお問い合わせください。

行事

## 成人式の延期

☎社会教育課 ☎0854-40-1073

令和2年度および令和3年度の雲南市成人式を8月14日（土）に開催する予定でしたが、新型コロナウイルス感染症の収束の兆しが見えない状況が続いていることから、新成人の皆さん、家族の皆さん、市民の皆さんの安全安心を考慮し、**12月26日（日）**に延期します。ご理解いただきますようお願いいたします。

5/16日

# Hope Lights Our Way ~希望の道を、つなごう。~ 東京2020オリンピック聖火リレー



オリンピックの象徴である聖火をつないでめぐる「東京2020オリンピック聖火リレー」が雲南市内で行われ、雲南市役所本庁舎から平成記念病院までの約2.8kmを14人の聖火ランナーが走り、雲南からは村松 憲さん（第1走者）、都間清隆さん（第10走者）、陶山伸一朗さん（第14走者）が聖火ランナーとして参加されました。

出発前に雲南市役所で開催されたセレモニーで第

1走者の村松さんは「フルマラソンより長い距離を走るときの気持ちである。走れることを楽しみにしていた。今日は世界の平和のために一生懸命走る」と話されました。

聖火ランナーたちは沿道からの声援に応えながら走り、聖火を受け渡すポイントに到着すると、次の聖火ランナーのトーチに聖火を移す「トーチキス」と思い思いの「トーチキスポーズ」をして、聖火をつなぎました。



▲村松さん



▲都間さん



▲陶山さん



▲トーチキスポーズ

6/3日

# ラメール・マスターズ・プロジェクトが開講しました！



子どもから大人までの音楽探究活動の拠点「ラメール・マスターズ・プロジェクト」が、加茂文化ホールラメールを会場にスタートしました。吹奏楽部で学ぶ中高生のための「管打楽器グループレッスン」、小学生から一般までの「弦楽合奏グループレッスン」、「ヴァイオリン個人レッスン」、「エレキギターグループレッスン」の各コースが、それぞれ6月から開講し、毎日のように会場のあちこちでレッスンの音が響いています。

6月3日には、開講に先駆けて、トランペットク

ラスを担当する講師・坂口雄磨さんによる、雲南市近郊の吹奏楽部員を対象としたワークショップ（講習会）が開かれ、飛沫防止や換気、消毒などの感染症対策の施された大ホールを会場に、中高生たちが熱心にメモをとりながら楽器の鳴らし方を学ぶ姿が見られました。

また、講習会の最後にはミニコンサートも行われ、レッスンを受けた中高生たちや一般来場者などがトランペットの響きに聴き入りました。



▲基本の演奏方法を学ぶ中高生たち



▲講師・坂口さんによるミニコンサート

5/13日

# 市内初！観光支援型自動販売機が設置されました！



売り上げの一部が観光振興に活用される「観光支援型自動販売機」が三刀屋川河川敷駐車場と永井隆記念館の2カ所に設置され、これを記念したセレモニーが一般社団法人雲南市観光協会（会長 野々村一己さん）の主催により三刀屋河川敷駐車場で行われ、関係者が出席しました。

記念セレモニーでは三刀屋太鼓の皆さんによる迫力ある演奏が披露された後、野々村会長は「自動販

売機のラッピングは桜をモチーフとしている。自動販売機による寄附は雲南市の観光振興に活用していく。ぜひ、皆さんに利用していただきたい」とあいさつされました。

その後、自動販売機の除幕式が行われ、雲南吉田くんと雲南市の桜がラッピングされた自動販売機が姿を現しました。



▲あいさつする野々村会長



▲観光支援型自動販売機で飲み物を購入する石飛市長

# 三刀屋高校掛合分校「うやま米」の田植え体験学習

5/11日

三刀屋高校掛合分校2年生21人が吉田町民谷で田植え体験学習を行いました。

2年生は昨年度から「総合的な探究の時間」で農業体験に取り組んでおり、今年度は宇山宮農組合の協力のもと、田植えから稲刈りに至る農作業の一部を体験学習し、収穫した「うやま米」の商品加工から販売までの工程について高校生の目線で新たな提

案をする学習活動を行います。

午前に宇山地区や田植え作業について学び、午後からの田植え体験では、生徒たちは田んぼに入る際に慣れない泥の感触に驚きの声を上げていましたが、農家の方から足の動かし方や植え方を教えてもらいながら、田に引かれた線に沿って田植えを行いました。



▲田植えの様子



▲掛合分校2年生と宇山宮農組合の皆さん

# 雲南病院だより

## 夏になって出てくる虫、動物、「刺された、かまれた」ときにどう対応する??

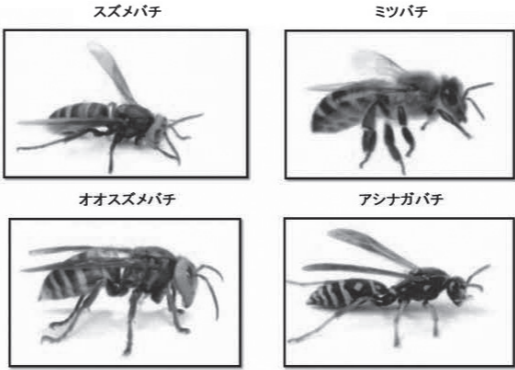


外科診療科医長 高尾 聡

今年も梅雨入りも早く、例年にもまして暑い夏がやってくることが予想されます。例えば炎天下であっても、元気な子どもたちは野山を駆け回ったり、働き者の大人たちの中には畑仕事に精を出したりする方々も多くいると思います。そこで、夏場にかけて増えてくる外科的疾患の一つとして、「虫咬傷、動物咬傷」があります。「蚊に刺されてかゆい」という悩みから「ハチやムカデ、ヘビにかまれたけど大丈夫か」、「野良犬や猫にかまれたけどどうしたらよいか」などいろいろ心配になる方もいらっしゃるかと思いますが、動物咬傷について紹介します。

### ハチ咬傷

アナフィラキシーショック※を起すことがあります。症状が出現するのは刺傷から2〜3時間以内（ほとんどは30分以内）が多く、時間が短い程重篤です。多臓器不全を起すこともあります。



### ムカデ咬傷

自宅でもできる初期治療があります。シャワーなどの44〜46度程度のお湯を20分程度かけ続けることです。こうした温熱療法で痛みを軽減させることが可能と言われています。ただし、42度以下では無効、48度以上で低温熱傷の危険性がありますので、温度調節がきちんとできればこうした対応も自宅でも行うのは良いかと思えます。不安であれば医療機関への受診をお勧めします。



ムカデ

### マダニ刺咬

ツツガムシ病、日本紅斑熱、ライム病、重症熱性血小板減少症候群（SFTS）などの病原体が体内に侵入する恐れがあり、マダニ頭部の完全な除去が必須です。虫体の残存が疑われる際には周りの皮ふごと切除する必要がありますので医療機関への受診をお勧めします。



マダニ

### ハチ、ムカデ、マダニに共通する治療

- ①ハチの針は抜きます。ちぎれた場合は局所麻酔を使用して摘出します。
②皮ふの腫れ、水膨れ、皮ふ出血、硬結などの局所症状改善のためにステロイド入り軟膏を使用することがあります。
③かゆみが激しい時には抗アレルギー薬を使用することがあります。
④多発病変で炎症の強い時にはステロイドの内服を行う場合もあります。
適宜、患部の状態により上記を組み合わせます。

### 動物（犬、猫、人）咬傷

犬より怖いのはヒト?!

猫、人は特に感染率が高いです。ときにアナフィラキシーショックになることがあります。

意外に傷が深く、神経や血管、腱などを損傷する可能性があります。人咬傷では咬った際に相手の歯で拳を負傷し伸筋腱や指関節を損傷しやすいです。咬まれた際は、傷口を洗うことが重要です。



### 〈治療〉

- ①せっけんを用いて、水道水や生理食塩水で十分洗浄します。洗浄ができないような深い創や汚染の強い創は、局所麻酔下で外科的治療を行います。
②原則あえて傷をあけて、ガーゼで覆います。
③受傷後時間が経過し腫れているものは、切開処置や抗生剤の点滴治療が必要になることがあります。入院加療を要することもあります。
④破傷風対策も必要です。
⑤狂犬病は発症するとほぼ致死率100%。国内での犬からの感染報告は60年以上皆無であり、国内で飼う犬などにかまれた場合には基本的には心配は無いとされています。

「愛知県豊橋市は、フィリピンから来日した外国籍の男性が狂犬病を発症したことを確認したと発表しました。男性は令和元年9月にフィリピンで犬にかまれたことがあり、その際に感染したとみられる。狂犬病の発症が国内で確認されたのは平成18年以来、14年ぶりとなる」
従って、海外での受傷歴、狂犬病流行地域（東南アジアなど）への渡航などは注意が必要です。

### ヘビ咬傷

日本ではハブ、マムシが毒ヘビの代表ですが、ヤマカガシも毒を持っています。かまれたときはヘビの種類を確認することが大切です。毒牙による創（牙痕）が目印になることが多いです。

受傷直後〜30〜60分で腫れることが多いですが、腫れない場合もあり、経時的変化の確認が必要です。近年、毒素排出のための切開、吸引は無意味とする意見が多いです。

### 〈治療〉

- ①毒の有無に関わらず、創傷の評価・洗浄・破傷風予防を行います。
②創部の経時的変化によっては外科的切開が必要になることがあります。
③初期治療は抗毒素が重要で、抗菌薬治療も行います。ステロイド治療も有効とする意見もあります。
④基本的には全例入院の上で、頻回の経過観察が必要になります。



マムシ



ヤマカガシ

### ※アナフィラキシーショックとは

アレルギーの原因が不明の場合 皮ふの症状 + どれか



皮ふ・粘膜症状

呼吸器症状 (呼吸困難など)

循環器症状 (血圧低下など)

### アレルギーの原因が分かっている場合

原因に曝露後

- ①皮ふ・粘膜症状
②呼吸器症状
③循環器症状
④持続する消化器症状

どれか2つ以上の場合

### ～マダニについて～

マダニは、シカやイノシシなどの野生動物が出没する環境に多く生息し、民家の裏山や畑などにも生息しています。野外では、腕・足・首など、肌の露出を少なくしましょう!



ダニの多くは、長時間吸血します。吸血中にマダニを無理に取り除こうとすると、マダニの口器が皮ふの中に残り化膿することがあるので、皮膚科などの医療機関で、適切な処置を受けてください。

マダニにかまれたら、数週間程度は体調の変化に注意し、発熱などの症状が認められた場合は、医療機関で診察を受けてください。

出典：国立感染症研究所ホームページ

出典：アナフィラキシーショックガイドライン改定

総合診療医が答える

# 「こんな症状や疑問持っていませんか？」

## 第15回：「これはただの関節痛ですか？」

このシリーズでは総合診療医が患者さんからいただいた質問をもとに市民の皆さんが困っている症状や疑問について解説します。



先日いただいた質問はこれです。

### 「これはただの関節痛ですか？」

関節痛は病院受診につながる症状の中で、最も多いものの一つで、実際に当院でもたくさんの患者さんが関節痛で受診されています。特にこの時期は農作業で体を使うことが多く、あらゆる関節の痛みが起こることがあり、受診患者さんも増えています。一方で、「いつものだ」と思っている方は自身で静養されたり、市販薬を購入されてりして良くなっていることが多いのではないかと思います。皆さんの経験どおり、ほとんどの関節痛は休めば良くなります。

しかしその中でも、注意すべき関節痛があります。それは関節の周囲を支えている靭帯や軟骨を損傷した場合、リウマチ性疾患や感染症が原因となっている場合です。これらの疾患の場合、休んでいるだけでは良ならず、逆に無理に使うとどんどん悪化することがあります。その症状の特徴は、

- ・安静にしていても痛みが続く
  - ・朝起きてから1時間以上関節が硬く動かしにくい
  - ・関節が熱くなり、腫れている
  - ・関節痛以外に微熱や倦怠感がある
- これらの症状がある場合は無理せずに早期に病院受診をしていただき、精密検査を行う必要があります。特にリウマチ性疾患や感染症は早期発見、早期治療がとて重要です。早期に薬剤を使うことによって、ほとんど後遺症がなく生活することができます。

当院でも、リウマチ・膠原病を積極的に診察していますので、上記のような症状があれば、できるだけ早く受診しましょう。

**危険な関節痛は？**

- ・安静時の持続的な痛み
- ・朝の1時間以上続く関節のこわばり
- ・関節の熱感と腫れ
- ・発熱や倦怠感を伴っている

## 職員採用試験案内

令和4年4月1日採用予定の職員採用試験を行います。受験希望の方は受付期間内に申込書を提出してください。詳細は、市立病院ホームページ (<http://unnan-hp>) に掲載しています。

### 1. 試験区分、採用予定人数および受験資格

試験区分	採用予定人数	受験資格
看護師	3人程度	平成3年4月2日以降に生まれた方で、看護師の免許を有する方（免許取得見込みの方含む）
助産師	1人	昭和61年4月2日以降に生まれた方で、助産師の免許を有する方（免許取得見込みの方含む）
保健師	1人	平成3年4月2日以降に生まれた方で、保健師の免許を有する方（免許取得見込みの方含む）
臨床検査技師	1人	平成3年4月2日以降に生まれた方で、臨床検査技師の免許を有する方（免許取得見込みの方含む）
相談員	1人	平成3年4月2日以降に生まれた方で、社会福祉士の免許を有する方（免許取得見込みの方含む）

### 2. 受付期間

- 7月21日（水）まで
- ・受付時間 9時～16時まで（土・日・祝日を除く）
- ・郵送の場合 7月21日（水）までに到着したものを受け付けます。



### 3. 試験日時および試験会場

試験日時	8月6日（金）	受付時間：13時00分～13時15分	試験開始：13時30分
試験会場	市立病院		

※職員採用試験を通じて収集した受験者の個人情報、職員採用試験および職員として採用された後の人事管理にかかわる事務に利用することを目的とし、それ以外の目的のために使用することはありません。

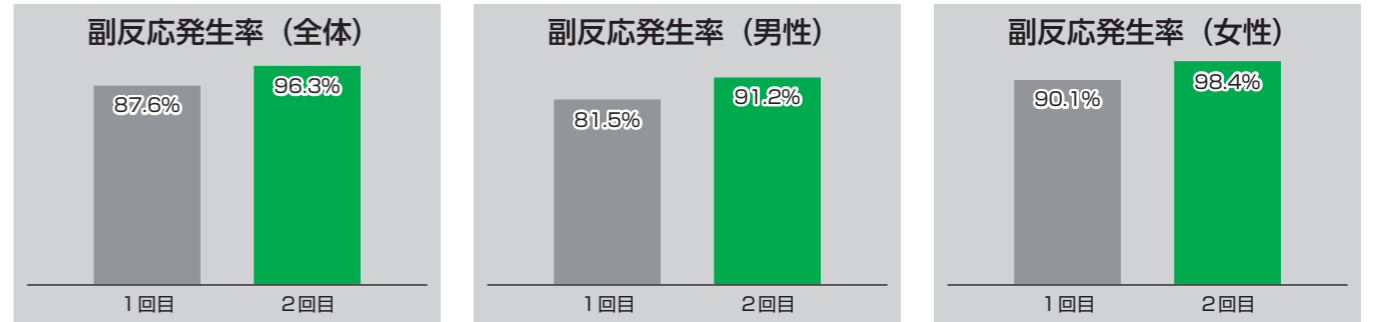
【問い合わせ先】市立病院 総務課 ☎0854-47-7532（直通）

## 市立病院職員の新型コロナワクチン接種後の副反応調査

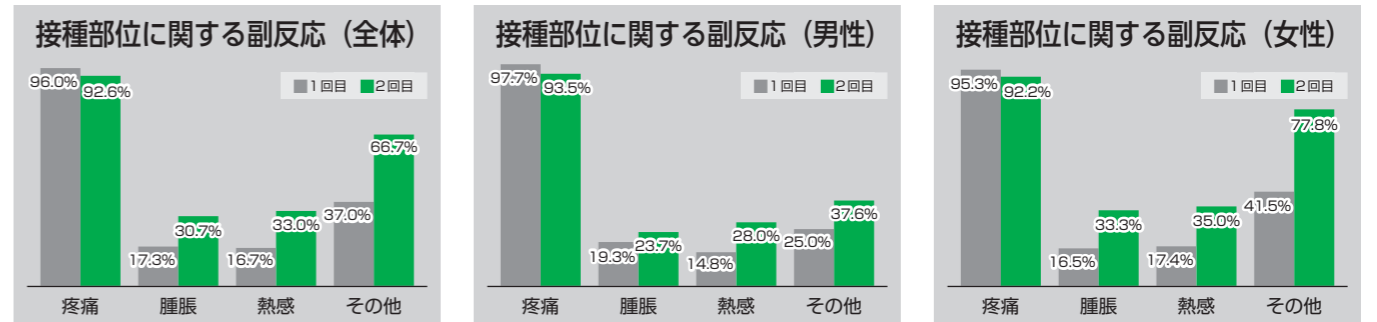
当院では3月15日から6月4日の期間で、新型コロナワクチンの医療従事者先行接種をし、この接種における副反応調査を実施しました。

※調査対象者数 【1回目】男性88人 女性236人 合計324人 【2回目】男性93人 女性243人 合計336人

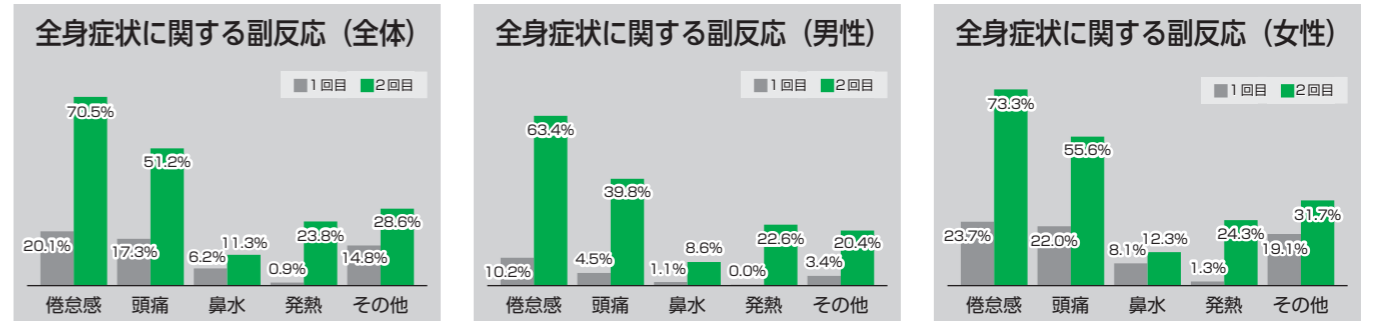
### 【接種後の副反応の状況】



＜考察＞・副反応は2回目接種の接種後の出現率が高くなっています。



＜考察＞・接種部位に関する症状の種類では接種1回目と2回目共に男女の違いはありません。  
・その他の症状としては発赤、硬結、かゆみなどがありました。



＜考察＞・全身状態に関する症状では女性の方が出現率が高いです。  
・その他の症状として筋肉痛、下痢、悪寒などがありました。

### 【総括】

今回実施した新型コロナワクチン接種では、接種1回目より2回目の接種後の副反応症状が多く、いずれも接種翌日に症状が出現する傾向でした。また、症状が出現しても接種後2日程度で症状が改善しており、後遺症や生命の危険を伴うアナフィラキシーショックの事例はありませんでした。

市民の皆さんもワクチン接種をされた際に副反応の症状が出現する可能性があります。心配なことがあれば当院またはかかりつけ医へ相談ください。

### \* グラフ中の用語解説

注射部位の症状	用語	説明	全身症状	用語	説明
注射部位の症状	発赤	注射部位の皮ふが赤くなること	全身症状	倦怠感	ワクチン接種後に出現した、だるさ
	疼痛	注射部位が痛くなること。注射した後に出現する筋肉痛も含まれる		頭痛	ワクチン接種後に出現した、頭痛
	腫脹	注射部位が腫れあがること		鼻水	ワクチン接種後に出現した、鼻水
	硬結	注射部位の一般的に柔らかい組織が、炎症などで硬くなること		嘔吐	ワクチン接種後に出現した、吐き気による嘔吐
	熱感	注射部位に感じられる熱っぽい感じのこと		下痢	ワクチン接種後に出現した、下痢
	かゆみ	注射部位がかゆくなること	その他	眠気、浮遊感、脇の下の痛み、息苦しさ、関節痛、寒気、めまい、腹部違和感など	

# 雲南市内の チャレンジを 応援して ください!!

## 地域おせっかい会議

コミュニティナースカンパニー  
Community Nurse Company 株が企画運営する地域おせっかい会議は、「誰もが誰かの心と身体の健康を応援できる社会」をめざし、「あの人が元気になるように」、「みんな楽しくなるような、こんな事をしたい」といった、通称「健康おせっかい(元気になるおせっかい)」をする人を、まちの中に増やしていく取り組みです。

この活動を通じて、住民同士のつながりや、一人ひとりの得意を生かし合っ  
て、みんなのアイデアでまちを元気にしていく取り組みが生まれています。



▲月1回開催している「みんなのお家」でのおせっかい会議の様子

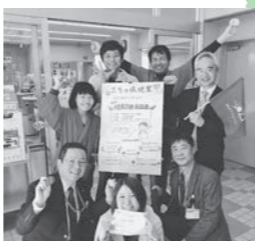
昨年度は、木次エリアを中心に活動を実施しましたが、今年度は郵便局と連携し、三刀屋・加茂エリアでも活動が広がります。「あの人が元気になるようなことしたいけど、何ができるかな?」、「こんなこと考えているのだけど、どうしたらもっと楽しくなるだろう?」、「うちの地域でも、おせっかい会議をやりたい」といった相談やアイデアをぜひ気軽に問い合わせてください。お待ちしております。



▲さまざまな団体や個人が参加して困りごとやアイデアを持ち込んでいる様子



▲地域の人の発案で、子どもから大人まで楽しめる活動が生まれています。



▲郵便局がまちの元気づくりを応援しています。

### 地域おせっかい会議 今年度のスケジュール

奇数月：第3木曜日  
偶数月：第3土曜日  
会議時間：13:00~15:00  
参加料：無料

※予定を変更する場合があります。地域おせっかい会議公式のホームページ、LINEオープンチャット、facebookページなどでお知らせします。

### 【問い合わせ先】

●地域おせっかい会議 事務局 ☎0854-47-7272 [osekkai.unnan@gmail.com](mailto:osekkai.unnan@gmail.com)  
●企業チャレンジ 政策推進課 ☎0854-40-1011

## ご存じですか?受動喫煙防止の取り組み ~なくそう! 望まない受動喫煙 マナーからルールへ~

平成30年に健康増進法が一部改正され、望まない受動喫煙の防止を図り、特に健康影響が大きい子どもや患者さんへ配慮を行う取り組みを

強化し、多くの方が利用するさまざまな施設において、施設の種類や場所ごとに対策が講じられました。令和元年7月からは、行政や学校など公的機関、医療機関、薬局など(第1種施設)は敷地内禁煙\*となりました(※例外的に屋外に条件を満たす特定屋外喫煙場所の設置は可能)。令和2年4月からは、飲食店を除く事業所や交通機関などすべての施設(第2種施設)も原則屋内禁煙となり、喫煙可能な部分には掲示の義務付けや20歳未満は立ち入らないなどの対策が行われています。

ルールを守って、望まない受動喫煙を無くす取り組みに協力をお願いします。

厚生労働省では、望まない受動喫煙をなくすための啓発活動の Mascot 「けむいモン」が全国のご当地キャラクターとコラボレーションしたポスターを公開しています。



こんにちは、

# 保健師

です。

191

### 国際交流員(CIR)の異文化交流コーナー

# Hello again!

こんにちは、デレクです。

私が初めて日本に来たとき、セミに関して二つのことに驚きました。まず一つは、鳴き声が信じられないほど大きいことです。二点目は、毎年同じ時期に大量に出てくることです。日本で生まれ育った人にとっては、当たり前のように思うかもしれませんが、オハイオ州やインディアナ州で生まれ育った人にとっては、非常に驚くべきことです。アメリカの中西部にあるオハイオ州とインディアナ州にもセミがいますが、17年に1回しか出てきません!

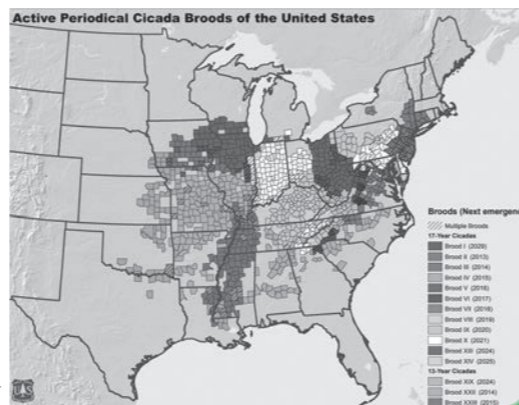
この、いわゆる「周期ゼミ」は2種類あります。一つは17年ごとに、もう一つは13年ごとに地面から出てきます。アメリカ東部には約15の周期ゼミのグループが居り、それらは異なる年に、異なる地域で出現しますが、各地域では13年または17年ごとに地元の周期ゼミの群れを目撃します。不思議でしょう?!

「でも、何で13年と17年ですか」と考えている人もいます。これはいい質問です。どう思いますか?分かりますか?この下を読む前に、考えてみてください。ちなみに、私も全然分かりませんでした。

答えは、これらの数字は大きい素数であるため特別です。つまり、1とその数字自体以外は割り切れない数字です。セミを食べる他の動物がそのような間隔で増殖を計画することは困難なので、そのためセミは繁殖して生き残ることができます。自然はすごいでしょう!

さて、これで読者の皆さんに宿題を出したいと思います。オハイオ州とインディアナ州のセミが17年ごとに出てきて、これが良い生存戦略であるなら、なぜ日本のセミが毎年出てくるのでしょうか。それについて考え、調査し、良い答えを見つけてみてください。地球は本当に面白い場所でしょう!

周期ゼミの分布▶



## うん、なんでしょう

周期ゼミ▶



研究所では、市民の健康づくり支援の一つとして、ケーブルテレビ体操を雲南夢ネット(ケーブルテレビ)と共同で制作してきました。平成18年に体操放映を開始してからこの15年の間に13種類の体操番組をお茶の間に届けることができました。「毎日テレビを見てやっていると、「楽しみにしてやるからね」という声もたくさんいただき、とても励みになりました。

この体操には、これまで研究所員の他に、市独自の運動普及ボランティアである地域運動指導員も出演しています。この体操を広める上で、市民の皆さんと身近な立場にある地域運動指導員の方々の協力は欠かせないものとなっております。

### ケーブルテレビ体操15周年

## こげなことしとーます



このコーナーでは、健康づくりに役立つ情報や身体教育医学研究所うんなんの活動についてお知らせします!

### ランテレビ体操を活用しよう!

長引く新型コロナウイルスの流行による影響で外出の機会が減り、運動不足になりがちです。そんなときこそ家の中で手軽にできるケーブルテレビ体操を活用しましょう。

現在放送中の「まめなかね体操」は、どの年代の方でも無理なく簡単に行える体操です。わずか10分の放送中に、7種類の全身ストレッチングと、足腰を無理なく鍛える3種類の筋力トレーニングが行え、体力に合わせて行える内容にもなっています。

### 番組をリニューアルします!

7月より「まめなかね体操」の出演者が変わり、番組が新しくなります。出演者は昨年度新たに誕生した第6期の地域運動指導員です。

市民の皆さんが手軽に取り組める運動の一つとして、今後多くの方々に取り組んでもらえるようなテレビ体操にしていきたいと思えます。7月からの放送をお楽しみに!

雲南夢ネット  
7月スタート!  
8時50分から9時まで  
まめなかね体操  
平日(月~金)放送!

☎0854-49-9050





# 市役所からの お知らせ

## お知らせ

ありがとうございます

雲南市に次のご寄附をいただきました。厚くお礼申し上げます。

◎雲南市教育委員会

学校図書

株式会社ウシオ（出雲市）

ダムの放流にご注意！

防災安全課

☎0854-40-1027

今年も出水期に入りました。川での作業、釣り、子ども水遊びなどには十分気を付けてください。

ダムの放流を知らせるサイレンが鳴ったときには、川の水が増えますので、すぐに川から上がってください。

【問い合わせ先】

尾原ダム

国土交通省出雲河川事務所  
尾原ダム管理支所

☎0854-48-0780

阿井川ダム

中国電力株式会社東部水力センター（出雲地区担当）

☎0853-21-6157

第71回「社会を明るくする運動」

人権センター

☎0854-42-1767

7月は「社会を明るくする運動」犯罪や非行を防止し、立ち直りを支える地域の「チカラ」の強調月間です。この運動は、「犯罪や非行を防止し、安全で安心して暮らすことのできる明るい地域社会を築くこと」、「犯罪や非行をした人が再び犯罪や非行をしないように、その立ち直りを支えること」をめざしています。

犯罪や非行の防止と犯罪や非行をした人たちの更生について理解を深め、それぞれの立場において力を合わせ、犯罪や非行のない安全で安心な明るい地域社会を築いていきましょう。

自衛官募集相談員紹介

総務課

☎0854-40-1021

令和3年4月1日付けで自衛官募集相談員に委嘱されました。任期は2年です。

坂田 安司さん（加茂町）

景山 正純さん（木次町）

南波由美子さん（大東町）

特定外来生物「オオキンケイギク」の駆除

環境政策室

☎0854-40-1033

5月から7月にかけて道路沿い、あぜ道、庭先などに50センチメートルから70センチメートルになるコスモスに似た黄色い花が咲いていますか。もしかしたらそれは特定外来生物「オオキンケイギク」かもしれません。

オオキンケイギクは、在来種よりも早く大きくなるため、在来種の環境を阻害してしまふほか、生命力が強く荒地地や山林などでも繁殖します。駆除は、根ごと抜き、日なたで干して枯らすと効果的です。

きれいな花ですが、日本の

自然を守るために希少種のある地域を中心に国などで駆除が進められています。自宅の庭などで見つけた場合は、駆除していただきますようご理解ご協力をお願いします。



家計調査に協力を  
お願いします

情報政策課

☎0854-40-1015

総務省統計局（島根県）では、市内で家計調査を実施しています。調査票（家計簿など）の記入により、国民生活の実態を家計収支の面から明らかにする統計調査です。9月からは木次町新市において調査が実施されます。

調査員が世帯の名簿の作成や、家計簿の記入の依頼に伺いましたら、調査の趣旨をご理解いただき回答をお願いします。

【問い合わせ先】

島根県統計調査課

☎0852-22-5072

## 暮らし・手続き

# 令和3年度税制の改正

令和3年度地方税法等の改正により市税条例の一部を改正しました（令和3年3月31日）。

## 1. 市民税関係

(1) 住宅ローン控除の期間延長など

住宅ローン控除の適用期間は、原則10年とされていますが、消費税率10%が適用される住宅の取得については、特例措置として13年適用となっています。今回この特例措置の入居期間を1年間延長し、令和4年末までの入居者を対象とし、合計所得金額1,000万円以下の方について面積要件40㎡以上（現行50㎡以上）の住宅も対象とすることとされました。

(2) 確定申告におけるセルフメディケーション税制の見直し

①期限の延長

セルフメディケーションの普及を図る制度の期限が5年間延長（令和8年12月末）されました。

**セルフメディケーション税制** 医療用から転用された医薬品の購入費用を年間1万2千円超えて支払った場合は、その購入費用（年間10万円を限度）のうち1万2千円を超える額を所得控除できる制度です。

※一般医療費控除と重複適用はできません。

②手続きの簡素化

令和4年1月1日以降に提出する令和3年分以後の確定申告の際に、健康診断受診結果などの添付が不要となりました。

## 2. 固定資産税関係

土地に係る固定資産税の軽減措置

新型コロナウイルス感染症により社会経済活動や国民生活全般を取り巻く環境が大きく変化したことを踏まえ、令和3年度に限り、固定資産税の評価替えを行った結果、課税額が増加する土地について令和2年度税額に据え置くこととしました。

**評価替え** 固定資産税の計算の基になっている評価額は3年に1度評価を見直しすることとなり、令和3年度がその見直し年度にあたります。

## 3. 軽自動車税関連

(1) 軽自動車税環境性能割の税率区分の見直し

軽減対象車の割合を現行と同水準とし、新たな2030年度燃費基準の下で税率区分が見直されました。

①課税対象：3輪以上の軽自動車（中古含む）

②免税点：50万円以下は課税されない

③税率：非課税～2%

(2) 環境性能割の臨時的軽減の延長

環境性能割の税率を1%分軽減する臨時的軽減の適用期限が9ヵ月延長され、令和3年12月31日までに取得したものが対象となります。

**環境性能割** 令和元年10月より自動車取得税が廃止となり、環境性能割に名称が変わりました。軽自動車の取得にかかる部分は市税、普通自動車（登録車）の取得にかかる部分は県税となります。

【問】 税務課 ☎0854-40-1034

# 広告枠

私たちは、雲南市のまちづくりを応援しています。

## 後期高齢者医療に加入の皆さんへ

### ■ 後期高齢者医療被保険者証の更新

75歳以上の方（65歳以上で島根県後期高齢者医療広域連合が障がい認定した方を含む）が現在お持ちの後期高齢者医療被保険者証「ピンク色」（以下「被保険者証」という）の有効期限は、令和3年7月31日までです。

- ①令和3年8月1日以降使用できる被保険者証「紫色」は、7月末までに**特定記録郵便**で送付します。
- ②令和2年中の所得の状況などにより、医療機関で負担いただく割合が8月から変更になることがあります。被保険者証に記載されている自己負担割合（「1割」または「3割」）を確認してください。

### ■ 「限度額適用・標準負担額減額認定証」、「限度額適用認定証」の更新

住民税非課税世帯の方は、医療機関の窓口で「被保険者証」と「限度額適用・標準負担額減額認定証（以下「減額認定証」という）」を提示されると、医療費や入院時の食事代などが減額されます。また、現役並み所得者（3割負担）で住民税課税所得が690万円未満の方は、医療機関の窓口で「被保険者証」と「限度額適用認定証（以下「限度額認定証」という）」を提示されると、医療費の窓口負担は自己負担限度額までとなります。

「減額認定証」、「限度額認定証」の有効期限は7月31日までとなっており、8月以降の更新方法は、以下のとおりです。

- 現在「減額認定証」、「限度額認定証」をお持ちの方で、新年度も引き続き該当となる方  
⇒7月中に新しい認定証を送付しますので、更新手続きは不要です。
- 現在「減額認定証」、「限度額認定証」を持っていない方で、新年度該当となる方  
⇒申請手続きが必要です。市民生活課または各総合センター市民福祉課で手続きをしてください。

### ■ 「後期高齢者医療保険料額決定通知書」の送付

7月中旬に「後期高齢者医療保険料額決定通知書」を送付します。令和3年度に納めていただく後期高齢者医療の保険料額や納付方法が記載してありますので、確認してください。

### ■ 後期高齢者医療保険料の支払方法

年金天引きの方は申し出により口座振替に変更できます。  
(変更方法)

- (1)「口座振替」の手続きを金融機関窓口で行ってください。
- (2) 納付方法変更の手続きを債権管理対策課または各総合センター市民福祉課で行ってください。その際、口座振替依頼書本人控え用を持参ください。  
※7月31日までに申し出いただくと、10月分以降の年金からの天引きを中止する手続きを行います。後日、納期などを通知書でお知らせしますのでご確認ください。  
※口座振替にされた場合、その社会保険料控除は口座振替により支払った方に適用されます。これにより、世帯全体の所得税額や住民税額が少なくなる場合があります。

### ■ 令和3年度保険料の軽減

令和3年度の保険料軽減措置は以下のとおりです。「保険料額決定通知書」に軽減額などが記載してありますので、確認してください。

#### <均等割額の軽減>

次に該当する世帯の被保険者は、均等割額 50,640 円が軽減され次の額になります。

世帯内の被保険者および世帯主の総所得金額 (令和2年中の所得)の合計額・条件等	均等割軽減後の額	均等割軽減の割合
43万円 【+10万円×(年金・給与所得者の数-1)】※以下	15,192円	7割
43万円 【+10万円×(年金・給与所得者の数-1)】※+28.5万円 ×(被保険者数)以下	25,320円	5割
43万円 【+10万円×(年金・給与所得者の数-1)】※+52万円 ×(被保険者数)以下	40,512円	2割
75歳の誕生日の前日まで、会社の健康保険等(ただし国民健康保険組合を除く)の被扶養者であった方(資格取得後2年を経過するまでの間に限る)	25,320円	5割

※令和3年度の【】内の計算は世帯主および世帯の被保険者全員の年金・給与所得者数が2人以上の場合に限ります。  
※令和2年度に7割軽減の対象であった方については、年金生活者支援給付金の支給や介護保険料の軽減強化といった支援策の対象となります(ただし、課税者が同居している場合は対象となりません。また、年金生活者支援給付金の支給額は年金保険料の納付実績などに応じて異なります)。  
※前年度の1月1日において65歳以上の方は、軽減判定の際に限り公的年金の所得から15万円を限度として控除されます。  
※軽減判定の際には、「専従者控除」、「居住用財産や収用により譲渡した場合などの課税の特例」の適用はありません。  
※所得などの申告がない場合は、軽減されないことがあります。  
※軽減判定は、賦課期日(4月1日または資格取得日)時点で行われます。

【問】市民生活課 ☎0854-40-1031

## 国民健康保険に加入の皆さんへ

### ■ 国民健康保険被保険者証の更新

8月1日に「国民健康保険被保険者証」を更新します。保険証は7月中旬に世帯主宛てに**特定記録郵便**により送付します。70~74歳の被保険者の方には、一部負担金の割合を記載した「国民健康保険被保険者証兼高齢受給者証」を送付します。

新しい保険証は交付年月日が令和3年8月1日となっています。8月1日以降医療機関を受診される際は、新しい保険証を使用してください。

国民健康保険被保険者証が届いた方で次のいずれかに該当する方は、市民生活課または各総合センター市民福祉課で手続きをしてください。国民健康保険被保険者証、健康保険証、個人番号が確認できる書類、本人確認ができる書類が必要です。

- ◇勤務先の健康保険に加入している ⇒ 国民健康保険をやめる手続きが必要です
- ◇扶養認定により、健康保険の扶養になっている ⇒ 国民健康保険をやめる手続きが必要です

### ■ 限度額適用・標準負担額減額認定証の更新

現在お使いの「限度額適用・標準負担額減額認定証」の有効期限は7月31日までとなっています。この認定証をお持ちの方には更新の申請書を送付しますので、8月以降も引き続き使用される場合は、市民生活課または各総合センター市民福祉課で申請してください。

### ■ 国民健康保険料決定通知書を7月中旬に世帯主宛てに送付します

国民健康保険料は国民健康保険加入者がいる世帯の世帯主に対して賦課されます。令和3年度の国民健康保険料の年額を7月に賦課決定し、決定通知書を7月中旬に世帯主宛てに送付します。

保険料は7月から令和4年3月までの9期に分けて納付していただきます。納付書払いの方は、決定通知書に9枚(9期分)全ての納付書を同封して送付します。

各納期限にご注意の上、納付をお願いします。

【問】市民生活課 ☎0854-40-1031

### ワイヤーメッシュ設置 事業設置団体の募集

林業畜産課

☎085440・1050

農作物をイノシシなどの有害獣による被害から守るため、国の鳥獣被害防止総合対策交付金を活用し、ワイヤーメッシュ設置事業を実施します。

#### 【事業内容】

雲南市鳥獣被害対策協議会が一括購入したワイヤーメッシュを希望される団体(集落・営農組織など)が自力で設置し、長期にわたり維持・管理をしていただく事業です。

#### 【事業実施の前提条件】

・受益農家が3戸以上の団体  
・受益農家が営農できなく

なった場合は、必ず団体内で農作物の作付けを継続すること

#### 【設置団体の選定方法】

申し込みが多数の場合は、被害状況などを勘案し、設置団体を選定します。

#### 【申し込み方法】

電話で団体名、代表者氏名、連絡先を連絡してください。後日、事業説明会を行います。

#### 【申込期限】

7月20日(火)

## 募集

### 第31回永井隆平和賞

作品募集

#### 社会教育課

☎085440・1073

第31回永井隆平和賞の作品を7月27日(火)まで募集します。

多くの皆さんの応募をお待ちしています。

実施要項などは市ホームページに掲載しています。



### 市民農園の利用者募集

農政課

☎085440・1051

市では市民の方が利用できる市民農園を運営しており、現在区画に空きがあるため、利用者を募集しています。年間利用料、各区画の面積などの詳細は市ホームページをご覧ください。お問い合わせください。

#### 【所在地】

大東町飯田146番地3、148番地2(雲南市立病院近く)

#### 【全区画数】

36区画

#### 【利用できる方】

市内在住の方

#### 市営・県営住宅の入居者募集

建築住宅課

☎085440・1065

#### ◆市営住宅など入居者募集期間

7月5日(月)から7月12日(月)17時締切

#### 【募集団地】

7月1日(木)に市ホームページ、島根県住宅供給公社ホームページに掲載します。

#### 【決定方法】

選考により入居者を決定します。

#### ◆県営住宅、公社定住促進賃貸住宅

随時募集しています。

【問い合わせ・申し込み先】雲南住宅管理事務所

8時30分から18時まで

(土・日・祝日を除く)

☎085447・7151

#### 令和3年度島根「ふるさと」看護奨学金貸与生募集

健康づくり政策課

☎085440・1071

#### ◆Uターン枠

【対象】

県外の看護師養成施設(准看・通信制を除く)に在学し、将来、県内で看護師の業務に従事しようとする方

#### 【募集人数】

30人

#### 【貸与額】

60万円(在学中1回限り、一括貸与)

#### ◆過疎・離島枠

【対象】

看護師、保健師、助産師または准看護師の養成施設に在学し、将来、県内の過疎地域・離島で看護職員の業務に従事しようとする方

#### 【募集人数】

30人

#### 【貸与額】

60万円(在学中1回限り、一括貸与)

#### ◆助産師枠

【対象】

助産師養成施設に在学し、将来、県内で助産師の業務に従事しようとする方

#### 【募集人数】

10人

#### 【貸与額】

60万円(在学中1回限り、一括貸与)

※申込期限はいずれも7月16日(金)(当日消印有効)です。

※所定の期間、県内の指定医療機関で勤務した場合は、奨学金の返還が免除されます。

詳細は県ホームページに掲載している募集要項を確認ください。  
[https://www.pref.shimane.lg.jp/medical/kenko/iryo/kango\\_kakuhou/H26syugakushikin.html](https://www.pref.shimane.lg.jp/medical/kenko/iryo/kango_kakuhou/H26syugakushikin.html)

#### 【問い合わせ先】

島根県健康福祉部医療政策課

☎085222・5613



### 自衛官等募集

自衛隊島根地方協力本部

☎085221・0015

#### ◆自衛官候補生

(陸上・海上・航空自衛隊)

採用と同時に陸・海・空自衛官候補生に任命されます。自衛官候補生として3カ月間の教育訓練を修了した後、2等陸・海・空士に任用されます。

任用期間は、陸上自衛官は1年9カ月、海上・航空自衛官は2年9カ月を1任期として任用されますが、引き続き勤務を希望する場合は選考により2年を任期として継続任用されます。

#### 【募集種目】

自衛官候補生(第2回目)

#### 【応募資格】

日本国籍を有し、採用予定月の1日現在18歳以上33歳未満の方

#### 【採用予定日】

採用予定通知でお知らせします。

#### 【試験種目】

筆記試験(国語・数学・地理歴史・公民・作文)・口述試験・適性検査・身体検査

#### よび経歴評定

※経歴評定とは多様な経歴を有する受験者の能力を総合的に評価するものです。該当する資格・免許などは自衛隊島根地方協力本部に確認してください。

#### 【応募期間】

6月21日(月)から9月15日(木)まで

#### 【筆記試験・適性検査】

試験期日: 9月17日(金)から19日(日)までのうち指定する1日

試験会場: 松江地方合同庁舎

・出雲市内・浜田市内

#### 【口述試験・身体検査】

試験期日: 9月24日(金)から26日(日)までのうち指定する1日

試験会場: 陸上自衛隊出雲駐屯地

※試験期日、会場などは追加または変更される場合があります。

#### ◆一般曹候補生

(陸上・海上・航空自衛隊)

部隊の中核である曹を育成するコース。陸・海・空の各部隊で経験を積み、入隊後、2年9カ月以降、選考により曹へと昇任します。3曹昇任

後4年で幹部への受験資格ができます。

#### 【募集種目】

一般曹候補生(第2回)

#### 【応募資格】

日本国籍を有し、採用予定月の1日現在18歳以上33歳未満の方

#### 【採用予定日】

採用予定通知書でお知らせします。

#### 【試験種目】

筆記試験(国語・数学・英語・作文) および適性検査

#### 【応募期間】

7月1日(木)から9月6日(月)まで

#### 【試験期日】

9月17日(金)から19日(日)までのうち指定する1日

#### 【試験会場】

松江地方合同庁舎・出雲市内・浜田市内

#### ◆航空学生

(海上・航空自衛隊)

海上・航空自衛隊のパイロットなどを養成する制度です。

#### 【応募資格】

令和4年4月1日現在18歳以上23歳未満の方

#### ●海上自衛隊

#### ●航空自衛隊



### 警察官募集(高卒程度)

雲南警察署

☎085445・0110

#### 【応募資格】

令和4年4月1日現在、満18歳以上33歳以下の人(大学卒業者または令和4年3月卒業見込み者を除く)

#### 【応募期間】

7月28日(水)から8月27日(金)まで

#### 【試験日】

9月19日(日)

#### 【試験会場】

松江市または浜田市(※新型コロナウイルスの影響で変更になる場合があります)。

#### 【試験種目】

筆記試験、身体検査、体力検査、面接、作文など  
受験や申込書に関する問い合わせなどは雲南警察署に相談してください。



その他

くらしの消費生活窓口



消費者ホットライン188とは?

消費者ホットライン188(局番なし)は、お近くの消費生活センターなどの消費生活相談窓口を案内することにより、消費生活相談の最初の一步をお手伝いするものです。

「悪質商法などの被害にあった」、「ある製品を使ってけがをしてしまった」、「お試し購入のものが定期購入契約になっていた」などの消費者トラブルで困っていませんか?

そんなときは一人で悩まずに、全国どこからでも3桁の電話番号でつながる消費者ホットライン「188(いやや!)」に相談してください。専門の相談員がトラブル解決を支援します。



消費者庁 消費者ホットライン188 イメージキャラクター「イヤヤン」

一人で悩まず、まずは相談
大切なのは、すぐに相談することです
困ったときは、一人で抱え込まないで「消費者ホットライン『いやや』(局番なしの188)」まで「泣き寝入りは超いやや(188)!!」で覚えてね

相談・問い合わせ・出前講座依頼先 雲南市消費生活センター ☎0854-40-1123 FAX0854-40-1039

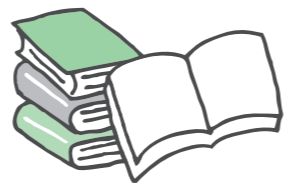
図書館だより

市立図書室の利用案内

Table with 3 columns: 三刀屋図書室 (永井隆記念館内), 吉田図書室 (吉田交流センター内), 掛合図書センター「陽だまり館」(掛合交流センター内). Includes phone numbers and hours.

市立図書館の利用案内

Table with 2 columns: 木次図書館 ☎0854-42-1021, 大東図書館 ☎0854-43-6131, 加茂図書館 ☎0854-49-8739. Includes phone numbers, hours, and 7月休館日.



新着の本(抄) 市内図書館どこでも借りることができます。貸し出し中の場合は予約(取り寄せ含む)ができます。各館へお問い合わせください。市立図書館ホームページ

▼林 真理子「小説8050」▼松岡正剛「うたかたの国」▼加藤実秋「メゾン・ド・ポリス⑥」▼ひきたよしあき「人が動きなくなる言葉を使っていますか」▼高瀬義昌「おひとりさまの認知症」▼みおりん「東大女子のノート術」▼西條奈加「曲亭の家」▼冬森 灯「うしろむき夕食店」▼木村泰子「『ほんとのこと』は、親にはいえない」▼九龍ジョー「伝統芸能の革命児たち」▼原 佐知子「10代からのSDGs」▼田中陽希「それでも僕は歩き続ける」▼片田珠美「『不倫』という病」▼林 真理子「私はスカーレット④」▼西尾維新「掟上今日子の鑑札票 忘却探偵シリーズ③」▼小路幸也「グッバイ・イエロー・ブリック・ロード 東京バンドワゴン⑩」▼片野ゆか「着物の国のほてな」

毎月第3日曜日は うなんん家庭の日
雲(うん)と遊ぼう!! 南(なん)でも話そう!!
7月18日(日)
社会教育課 ☎0854-40-1073

放送大学入学生募集
社会教育課
☎08544011073
放送大学は10月入学生を募集しています。
10代から90代の幅広い世代、約9万人の学生が大学を卒業したい、学びを楽しみたいなど、さまざまな目的で学んでいます。
心理学・福祉・経済・歴史・文学・情報・自然科学など、約300の幅広い授業科目があり、1科目から学ぶことができます。
資料を無料で差し上げています。気軽に放送大学島根学習センターまで請求してください。放送大学ホームページ

今月の税金
●固定資産税(第2期)
●国民健康保険料(第1期)
●後期高齢者医療保険料(第1期)
納期限は8月2日(月)です。
口座振替の方は、前日までに残高を確認してください。

でも受け付けています。
出願期間は次のとおりです。
第1回 8月31日(火)まで
第2回 9月14日(火)まで
◆入学説明会・相談会
●松江会場
日時 8月1日(日)・9月5日(日)
それぞれ10時・14時からの2回
場所 放送大学島根学習センター
●出雲会場
日時 7月18日(日)・8月22日(日)
それぞれ13時から
場所 出雲中央図書館
【問い合わせ先】
放送大学島根学習センター
☎0852285500

イベント情報 瑞風バスに手をふるう!

JR西日本の「TWILIGHT EXPRESS 瑞風」の雲南市への立ち寄り観光は、「たたら製鉄の遺構と茶の湯文化・松江の探訪」と題し、2泊3日の山陽・山陰コース(周遊)の2日目になります。

市民の皆さんには、沿道から小旗を振っていただくなど歓迎いただきありがとうございます。今後の運行は、感染防止対策の観点からバス2台に分乗して観光地を巡ることとし、行程が次のとおり変更されます。また、瑞風バスによる市内の立ち寄り観光の日程・行程は次のとおりですが、道路や気象、新型コロナウイルス感染症の状況により変更される場合があります。



7~9月の立ち寄り観光の予定日(いずれも木曜日) 7月8日、15日、22日、9月9日、16日、30日 ※8月の運行はありません。

立ち寄り観光の行程
「TWILIGHT EXPRESS瑞風」(宍道駅7:54着)
8:10頃 瑞風バス宍道駅発
↓ ~ 宍道 ~ 国道54号(市役所前 8:30頃) ~ 三刀屋木次IC(インターチェンジ) ~ 吉田掛合IC
9:00頃
●「菅谷たたら山内」見学(~9:30頃まで) / ●「田部家邸内、土蔵群」見学(~10:45頃まで)
10:45頃
↓ ~ 吉田掛合IC ~ 三刀屋木次IC ~ 木次大橋(11:05頃 通過)
1号車
↓ ~ 飯石広域農道 ~ 県道松江木次線
11:40頃
●「神楽の宿」出雲神楽鑑賞
12:25頃
↓ ~ 県道松江木次線 ~ 飯石広域農道
13:00頃
●「食の杜 かやぶきの家」昼食
14:10頃
↓ ~ 広域農道 ~ 三刀屋木次IC
15:00頃 明々庵(松江市)
17:00頃 「TWILIGHT EXPRESS瑞風」乗車(松江駅)
2号車
↓ ~ 木次駅 ~ 木次神社前 ~ 日登
11:20頃
●「食の杜 かやぶきの家」昼食
12:30頃
↓ ~ 飯石広域農道 ~ 県道松江木次線
13:05頃
●「神楽の宿」出雲神楽鑑賞
13:50頃
↓ ~ 県道松江木次線 ~ 広域農道 ~ 三刀屋木次IC

【問】観光振興課 ☎0854-40-1054

# INFORMATION

掲載している各種イベントなどについて、新型コロナウイルスの感染拡大予防のため中止・延期となる可能性があります。開催などの詳細は各問い合わせ先に確認してください。

## 折紙教室

**とき** 7月9日(金) 9:30~  
**ところ** 雲南市人権センター  
**内容** 七夕にちなんで「おりひめとひこ星」を作ります。  
**材料費** 500円程度  
※先着10人まで



【問】雲南市人権センター ☎0854-42-1767

## 夏祭りのお知らせ

### ☆大東七夕祭

子ども七夕行列、打ち上げ花火大会、神楽などのイベントを中止します。

【問】大東七夕祭保存会事務局（大東総合センター自治振興課内）☎0854-43-8160

### ☆二十三夜祭

祭イベントは中止します。

【問】二十三夜祭実行委員会（雲南市商工会加茂支所内）☎0854-49-7227

### ☆きすき夏祭り

花火大会、歩行者天国は中止します。

【問】きすき夏祭り実行委員会（雲南市商工会内）☎0854-45-2405

### ☆三刀屋夏まつりイベント

夏まつりイベントは中止します。

【問】三刀屋地区夏まつり実行委員会 ☎0854-45-5531

## 島根県小学生Ruby教室2021雲南会場



公式サイト  
二次元コード

初心者でも簡単にプログラムを作ることができるSmalrubyスモールRubyの基礎や、ゲーム作成について学びます。

**とき** 8月1日(日)  
午前の部 9:30~12:00 午後の部 13:30~16:00

**ところ** 雲南市役所

**対象** 小学1年生~6年生 各回定員20人

**講師** いわみプログラミング少年団

**申し込み締め切り** 7月23日(金)

### 申し込み

- ①公式サイト(<https://rubyschool.jp>)から申し込みください。
- ②FAXでの申し込みもできます。

FAX 0852-26-1615

参加者氏名、性別、生年月日、住所、電話番号、学校名(学年)、メールアドレス、小学生Ruby教室の参加歴、希望会場(雲南会場午前の部もしくは午後の部を選択)を記載し、送信してください。

※応募多数の場合は参加をお断りさせていただくことがあります。

【問】小学生Ruby教室事務局 ☎0852-69-3131

※Smalruby：マウス操作でブロックを組み合わせるだけで思いのままのプログラムを簡単に作ることができます。

●市報うんなん No.200 2021年7月発行  
発行・編集／雲南市役所 政策企画部 情報政策課  
〒699-1392 雲南市木次町里方521-1  
☎0854-40-1015 FAX 0854-40-1029  
✉unnan-city@city.unnan.shimane.jp

市報うんなんに対するご意見、ご感想をお寄せください。

人口 36,736人 (-60人)

男性 17,720人 (-31人)

女性 19,016人 (-29人)

世帯数 13,694世帯 (-11世帯)

令和3年6月1日現在(先月比)



この印刷物は環境に配慮し、大豆油にかわり米ぬか油を使用したライスインキで印刷しています。