



永井隆平和賞発表式典 (14ページに記事掲載)

- 2ページ つながる！雲南チャレンジ2017
- 4ページ 平成28年度決算報告
- 8ページ うんなん日和
- 16ページ 病院だより
- 18ページ わが家のHOPE
- 23ページ 市役所からのお知らせ ほか
- 36ページ イベント情報 ほか



あそびく  
「遊育計画」でコンドルズと一緒にステージで踊る参加者たち  
(12ページに記事掲載)

# みんなで作る雲南の未来!

集まろう、つながろう、創りだそう!

雲南チャレンジが大集合!  
世代を越えて活動発表&意見交換。



※過去の様子

- 子** 子どもチャレンジ  
ふるさとの愛情と未来への希望を育む!
- 若** 若者チャレンジ  
地域の未来に必要な人と仕事をつくる!
- 大** 大人チャレンジ  
住民による住民のための地域づくり!

## PROGRAM 入場無料〈出入り自由〉

<p>9:50~ オープニング</p> <p>10:10~ 実践発表①</p> <p>11:30~ ブースセッション</p> <p>13:30~ 実践発表②</p> <p>15:00~ クローズ セッション</p>	<p><b>子</b> 大東小6年生 「大東小発 ふるさとの宝を守り次につなげよう!」</p> <p><b>子</b> 掛合中3年生 「魅力発信プログラム - COME ON 掛合-」</p> <p><b>大</b> 海潮地区振興会 「子育て支援」</p> <p><b>若</b> NPO法人おっちらボ 「若者のチャレンジが溢れる魅力的なまちへ」</p> <p><b>大</b> 大東地区自治振興協議会 「『大東の明日を考えるまちづくり会議』の取り組み」</p>	<p><b>若</b> 幸雲南塾(大人版)ブース ・塾生の活動発表、パネル展示</p> <p><b>若</b> UNNAN 子育て応援会議ブース ・子育て世代の集まりの場づくり事業の発表 ・UNNAN アートスタートの展示</p> <p><b>子</b> 高校ブース ・大東高校の活動発表(地域課題研究/地域文化部) ・市内3高校のパネル展示</p> <p><b>飲食・物販</b> (地域自主組織) 民谷地区振興協議会(夢民谷ハーブティー) 八日市地域づくりの会(木次線の冊子) 西日登振興会(壺神せんべい) 弁当販売 ※下記参照 (UNNAN 子育て応援会議&amp;雲南せいねんだん) カフェ サムデイ Café Someday(コーヒーなど) ねぎぼうず(手づくり小物・アクセサリー) つちのと舎 (自家焙煎コーヒーなど、雲南グリーンカレー、おむすび)</p>	<p><b>大</b> 西日登振興会 「伝統行事を活かした地域づくり ~高津公園まつり~」</p> <p><b>子</b> 三刀屋高校 「地域産業研究を通して学んだこと」</p> <p><b>若</b> 雲南市出身 大学生 「大学生×地域! チャレンジに優しいまち 雲南で学んだこと」</p> <p><b>大</b> 吉田地区振興協議会 「高齢者等の見守りに関する協定」</p> <p><b>子</b> 中高生の!幸雲南塾 「高校生のマイプロジェクト」</p> <p><b>大</b> 躍動と安らぎの里づくり鍋山 「躍動鍋山ささえあい事業の取り組み」</p>
---	---	--	---

各ブース自由に見て回れます!

感想発表・まとめなど

開会あいさつなど



※過去の様子

**要予約** 申込締切: 11/6(月)まで  
【申込先】政策推進課 ☎0854-40-1011

**特製弁当** 各500円

久野地区振興会  
**コウタケごはん弁当**

温泉地区地域自主組織ダム湖の郷  
**秋の仲良し弁当**

※数に限りがありますので、お早めに申し込みください。  
(ご希望に沿えない場合もあります。)

**冒険型自然保育  
あそベンチャー**

参加費1,000円  
(昼食、保険代)

3歳児以上

**託児** 〈無料〉 9:30~16:00  
おむつ、着替え、昼食、飲み物等は持参ください。

**ゲストコメンテーター**

地域自主組織  
取組発表会で  
おなじみ!

かわきた ひでと  
**川北 秀人氏**  
IHOE代表  
7771777-1

地方創生総合戦略  
推進アドバイザー

やまもと けいた  
**山元 圭太氏**  
(株)PubliCo 代表取締役COO  
パブリコ

# つながる!! 雲南チャレンジ 2017

運なんです。  
雲南です。

入場無料  
出入り自由

子ども×若者×大人 みんな大集合!!

11月12日(日)に、子ども、若者、大人チャレンジの実践者が語り合い、学び合う場として「つながる!雲南チャレンジ2017」を開催します。それぞれの取組事例の発表や意見交換を通じてつながりを深め、新たな連携・協働が生まれる場とします。ぜひ会場にお越しいただき、「雲南チャレンジ」を体感してください!

**11/12** 加茂文化ホール ラメール  
9:50~15:45

気になるキーワードがあったら来てね!

地域自主組織

教育魅力化

雲南コミュニティキャンパス

幸雲南塾(大人版)

UNNAN子育て応援会議

マイプロジェクト

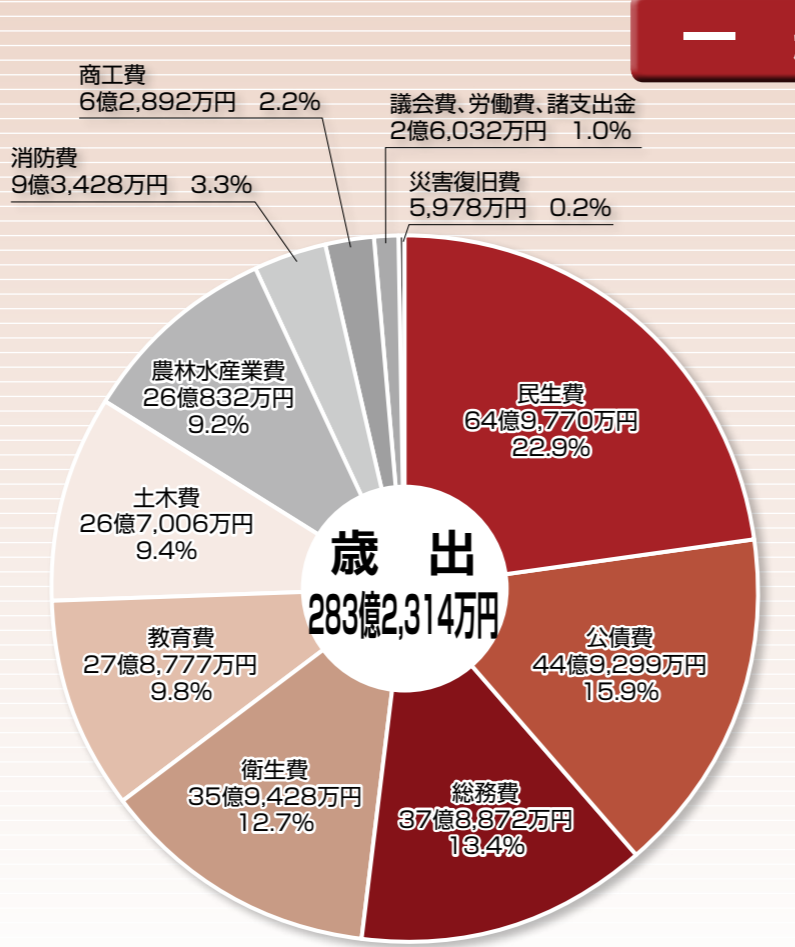
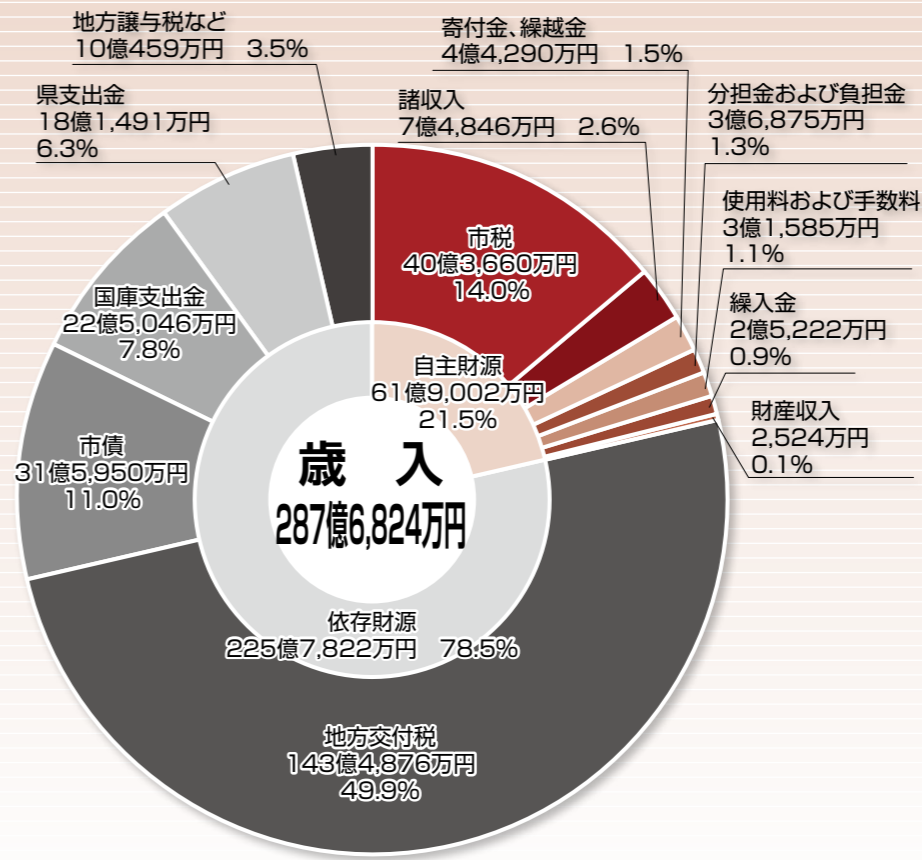
# 決算報告

平成28年度の決算が9月議会で認定されましたので、お知らせします。

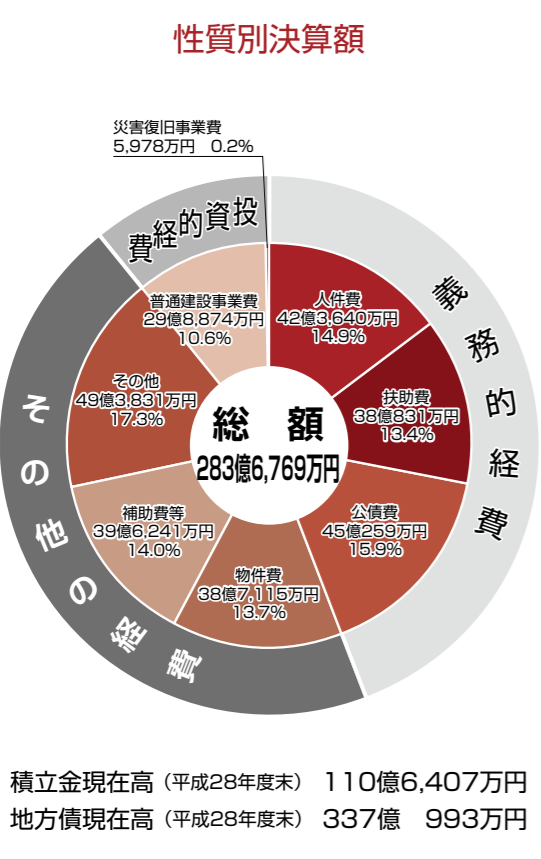
一般会計決算では、歳入決算額が287億6824万円（対前年度比7.2%減）、歳出決算額が283億2314万円（同7.5%減）で、歳入歳出差引残額が4億4510万円となりました。なお、翌年度に繰り越すべき財源は6476万円であり、実質収支は3億8034万円となりました。

決算の問い合わせは  
財政課  
☎0854-40-1023

## 一般会計



## 普通会計



積立金現在高（平成28年度末） 110億6,407万円  
地方債現在高（平成28年度末） 337億 993万円

主な事業	雲南夢ネット運営事業(CATV事業)	1億1,388万円	臨時福祉給付金給付事業	2億1,310万円
	公共交通対策事業	2億5,737万円	雲南市飯南町事務組合負担金(清掃事業)	6億4,185万円
	地域づくり活動等支援事業	2億7,816万円	雲南広域連合負担金(環境)	2億5,884万円
	老人保護措置事業	2億 606万円	病院事業会計補助金	6億6,405万円
	介護給付・訓練等給付事業	10億2,972万円	中山間地域等直接支払制度	2億7,108万円
	福祉医療事業	1億1,405万円	地籍調査事業	2億 567万円
	介護保険事業	7億4,883万円	道路維持・新設改良事業	7億3,300万円
	子ども医療事業	1億6,241万円	小学校空調施設整備事業	3億 955万円
	児童手当給付事業	5億2,776万円	災害復旧事業	5,978万円
				など

### ◆ 主な財政指標

下段（ ）は平成27年度

項目	数値	説明	
財政力指数	0.251 (0.252)	財政基盤の強さを表す指標です。財政力指数が高いほど自主財源の割合が高く、財政力が強いこととなります。	
経常収支比率	89.8% (86.6%)	毎年経常的に支払わなければならない経費の状況から、財政運営の弾力性を測定する指標で、低いほど財政運営に弾力性があり、高いほど財政運営が硬直化している状況を表しています。	
地方債現在高比率	182.4% (181.5%)	財政規模に対する地方債（長期に渡り返済する借金）の残高を表したもので、低いほど財政運営が安定しています。	
健全化判断比率	実質赤字比率	該当なし (該当なし)	一般会計等（普通会計）を対象とした実質赤字の標準財政規模に対する比率です。雲南市の場合は、12.57%以上で財政健全化団体に、20%以上で財政再生団体となります。
	連結実質赤字比率	該当なし (該当なし)	全会計を対象とした実質赤字の標準財政規模に対する比率です。雲南市の場合は、17.57%以上で財政健全化団体に、30%以上で財政再生団体となります。
比率	実質公債費比率	11.4% (12.4%)	公債費の水準を測る指標です。一般会計等（普通会計）が負担する元利償還金及び準元利償還金の標準財政規模に対する比率であり、従来から用いられてきた「起債制限比率」を見直し、実態をより正確に把握するため、公営企業会計に対する繰出金のうち元利償還金相当分などが要素に加えられています。この比率が25%以上になると財政健全化団体に、35%以上で財政再生団体となります。
	将来負担比率	81.8% (79.0%)	地方債の残高をはじめ一般会計等（普通会計）が将来負担すべき実質的な負債の標準財政規模に対する比率です。350%以上で財政健全化団体となります。
資金不足比率	該当なし (該当なし)	公営企業会計の資金不足額の事業規模に対する比率です。比率は各公営企業会計毎に算定することとされており、20%以上で経営健全化団体となり、財政健全化団体と同じように、公営企業の経営の健全化を図る計画を策定しなければなりません。	

### ◆ 特別会計

会計	区分	歳入決算額	歳出決算額	歳入歳出差引残額
国民健康保険事業(事業勘定)		52億2,721万円	51億7,689万円	5,032万円
	国民健康保険事業(直営診療施設勘定)	1億2,552万円	1億2,407万円	145万円
	後期高齢者医療事業	10億9,730万円	10億8,888万円	842万円
農業労働災害共済事業		444万円	443万円	1万円
簡易水道事業		7億7,252万円	7億5,375万円	1,877万円
生活排水処理事業		27億4,413万円	27億3,977万円	436万円
財産区		38万円	38万円	0万円
土地区画整理事業		9,442万円	9,410万円	32万円

◎ は一般会計と合わせて普通会計に含まれる特別会計。

### 監査委員の審査意見書から

財政健全化法に基づく財政指標である実質公債費比率、将来負担比率についてはいずれも早期健全化基準を下回っている。今後もさらに比率の低減に努め、財政の弾力化を図っていく必要がある。

行財政改革の取り組みについては、引き続き組織機構の見直し、職員数の削減・給与カットなどを行っており、交付税の一本算定が目前に迫る中、起債の繰上償還を一般会計で2億7,603万円実施することができた。今後も財政健全化に向けて一層の努力を図らねばならない。

平成28年4月に「出雲國たたら風土記」の日本遺産認定、7月に映画「たたら侍」のオープンセットを活用した「出雲たたら村」開催、11月に「中心市街地活性化基本計画」の内閣総理大臣認定がされ、観光や商工業などの産業振興に弾みがついた。

人口減少や少子高齢化、交流センターを拠点とした地域づくり活動の推進、公共施設の老朽化への対応、道路や橋梁維持の予算確保など、これらの多くの課題を解決し、市民の暮らしを守っていくことは、健全な財政基盤があってはじめて可能となる。また、現在建設中の雲南市立病院や掛合総合センター・交流センターをはじめ、今後数年間に大規模な施設改修や建設が多く予定されており、財政状況を確認しつつ事業の推進を図り、第2次総合計画の実現に向けて、多様な行政課題に取り組んでいただくよう努められたい。

財政健全化への取り組みにあたっては、行政評価制度を十分活用し、市民への説明責任を果たしながら、公平かつ簡素で効率的な行政システムの構築に努め、最小の経費で最大の効果が上がる財政運営を推進し、市民福祉の向上と市勢の発展に努められることを望む。

# 平成28年度決算報告（公営企業会計）

水道局総務課 ☎0854-42-3473

雲南市議会9月議会で認定された平成28年度公営企業会計決算をお知らせします。

## 水道事業

### 収益的収入（料金収入等）および支出（維持管理費等）

平成28年度3月末現在の水道使用戸数は1万330戸、年度末の総有収水量（料金収入のもとになった給水量）は291万8416m<sup>3</sup>でした。総収益は8億4115万円、総費用は7億9248万円、4867万円の黒字となりました。

水道料金収入6億2678万円を総有収水量で割った1m<sup>3</sup>当たりの供給単価（有収水量1m<sup>3</sup>あたりの給水収益）は214円77銭となりました。一方、水道を供給するためにかかる1m<sup>3</sup>当たりの給水原価（有収水量1m<sup>3</sup>あたりの費用）は228円21銭でした。給水原価から供給単価を差し引くと13円44銭マイナスとなり原価を割って供給することになりましたが、市からの営業補助により損失額の縮減を図っています。

### 資本的支出（建設改良工事等）

平成28年度の資本的支出総額は7億4362万円でした。このうち建

設改良費は5億1509万円、主な事業としては海潮簡易水道施設整備事業、上久野地区水道整備事業などを行いました。また、企業債償還金は2億2853万円でした。

## 工業用水道事業

### 収益的収入（料金収入等）および支出（維持管理費等）

平成28年度3月末現在の工業用水道利用者は、パナソニックESソーラーシステム製造株式会社とホシザキ株式会社との2事業所で、年間契約水量は59万4950m<sup>3</sup>、超過水量は4万7401m<sup>3</sup>でした。総収益は5009万円、総費用は6499万円、1490万円の赤字となり、前年度からの繰越欠損金と合わせ、2512万円の未処理欠損金を計上しました。

### 資本的支出（建設改良工事等）

平成28年度の資本的支出総額は3409万円、企業債償還金

## 病院事業

### 決算概要

平成28年度の常勤医師体制は前年度末同数の21人体制でスタートしましたが、7月末に眼科医師が退職したことにより、年度末の常勤医師は20人となりました。一方、常勤医師不在の診療科については引き続き関連病院からの派遣を受け診療の充実を図りました。

### 収益的収入（医療費収入等）および支出（給与費、薬品購入費用等）

病床利用率は入院全体で91・2%（各病床の利用率については下表参照）と全国の自治体立同規模病院と比較して高い水準を引き続き達成することができ、また、診療単価も増加したことにより入院収益等の増収につながりました。一方、費用では経費等の削減に努め、経常損益は1億3086万円と5期連続で黒字計上を図ることができました。また、当期純損益は特別損失に病院建設に伴う固定資産除却費の計上により、6183万円の黒字となりました。また、内部留保資金は単年度で2億4980万円の過去最高の蓄積が図れ、これにより繰越内部留保資金も14億6924万円となり、健全経営の基盤をさらに強化することができました。

### 資本的支出（建設改良費等）

資本的支出総額は23億7611万円となり、このうち建設改良費は21億3929万円、内訳として病院建設工事関係で2億2917万円、

内視鏡ビデオシステムなど35件の医療機器の新規購入および更新で1億1012万円でした。また、企業債償還金については2億3312万円でした。

## 業務量

1. 病床数 281床  
（一般病床160床（感染症4床含む）、地域包括ケア43床、回復期リハビリ病床30床、介護療養病床48床）
2. 延患者数、1日平均患者数、病床利用率

区分	延患者数（人）			1日平均患者数（人）			病床利用率（%）			同規模病院（H27年度）	
	前年度	本年度	増減	前年度	本年度	増減	前年度	本年度	増減		
入院	一般病床	52,441	53,705	1,264	143.3	147.1	3.8	89.6	91.9	2.3	69.2
	包括ケア	14,679	14,233	▲446	40.1	39.0	▲1.1	93.3	90.7	▲2.6	
	回復リハ	10,422	10,340	▲82	28.5	28.3	▲0.2	94.9	94.4	▲0.5	
	介護療養	15,397	15,298	▲99	42.1	41.9	▲0.2	87.6	87.3	▲0.3	
入院計	92,939	93,576	637	254.0	256.3	2.3	90.4	91.2	0.8	69.2	
外来	96,074	94,372	▲1,702	395.4	388.4	▲7.0	-	-	-	-	

## 財務諸表

（税抜き）	
医業収益	36億41万円
医業外収益	3億9,521万円
訪問看護収益	6,551万円
療養病床収益	2億3,797万円
<b>経常収益 ①</b>	<b>42億9,910万円</b>
医業費用	37億8,135万円
医業外費用	1億6,071万円
訪問看護費用	6,091万円
療養病床費用	1億6,527万円
<b>経常費用 ②</b>	<b>41億6,824万円</b>
<b>経常利益 ③（①-②）</b>	<b>1億3,086万円</b>
特別利益 ④	45万円
特別損失 ⑤	6,948万円
<b>当年度純利益（③+④-⑤）</b>	<b>6,183万円</b>
前年度繰越利益剰余金	8,061万円
当年度未処分利益剰余金	1億4,244万円

（税抜き）	
固定資産	50億1,297万円
流動資産	26億5,669万円
繰延勘定	406万円
<b>資産合計</b>	<b>77億1,202万円</b>
固定負債	42億5,358万円
流動負債	2億9,844万円
繰延勘定	1,000万円
<b>負債合計</b>	<b>59億2,566万円</b>
資本金	16億5,620万円
剰余金	1億4,244万円
<b>資本合計</b>	<b>17億9,864万円</b>
<b>負債・資本合計</b>	<b>77億1,202万円</b>

（税抜き）	
営業収益	4,865万円
営業外収益	144万円
<b>経常収益 ①</b>	<b>5,009万円</b>
営業費用	5,334万円
営業外費用	1,165万円
<b>経常費用 ②</b>	<b>6,499万円</b>
<b>当年度純利益（損失）（①-②）</b>	<b>△1,490万円</b>
前年度繰越利益剰余金（繰越欠損金）	△1,022万円
当年度未処分利益剰余金（未処理欠損金）	△2,512万円

（税抜き）	
固定資産	4億9,785万円
流動資産	1億8,564万円
繰延勘定	75万円
<b>資産合計</b>	<b>6億8,424万円</b>
固定負債	4億9,950万円
流動負債	2,394万円
繰延勘定	3,482万円
<b>負債合計</b>	<b>5億8,648万円</b>
資本金	1億2,236万円
剰余金	52万円
<b>資本合計</b>	<b>9,776万円</b>
<b>負債・資本合計</b>	<b>6億8,424万円</b>

（税抜き）	
営業収益	6億4,053万円
営業外収益	2億62万円
<b>経常収益 ①</b>	<b>8億4,115万円</b>
営業費用	6億9,730万円
営業外費用	9,518万円
<b>経常費用 ②</b>	<b>7億9,248万円</b>
<b>当年度純利益（損失）（①-②）</b>	<b>4,867万円</b>
前年度繰越利益剰余金	6,222万円
当年度未処分利益剰余金	1億1,089万円

（税抜き）	
固定資産	105億2,293万円
流動資産	489万円
繰延勘定	12億9,990万円
資産合計	119億3,198万円
固定負債	44億9,378万円
流動負債	5,895万円
繰延勘定	2億3,924万円
負債合計	77億8,565万円
資本金	37億2,107万円
剰余金	2億6,697万円
<b>資本合計</b>	<b>41億4,633万円</b>
<b>負債・資本合計</b>	<b>119億3,198万円</b>

雲南市立病院 総務課 ☎0854-43-2442

9/23  
土

## 第4回道の駅グルメライド in 中国山地



道の駅「ゆめランド布野」を発着とし、道の駅「ふおれすと君田」、「たかの」、「たたらば壱番地」、「頓原」、「赤来高原」を巡る全長124kmの起伏に富んだロングコースでサイクリングイベントが開催され、県内外から345人が参加しました。

雲南市には奥出雲町側から吉田町内を訪れ、道の駅



▲県道掛合上阿井線吉田町内を走行する参加者

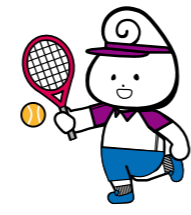
「たたらば壱番地」で木の葉井、ゼリーなどのグルメを堪能したあと、次の道の駅「頓原」をめざして本コース最難関の国道54号青雲トンネルまでの長い登り坂に向かって出発して行きました。



▲道の駅「たたらば壱番地」に到着した参加者

9/23  
土

## テニスフェスタ in だいとう



初心者を対象としたテニス教室「第4回テニスフェスタ in だいとう」が株式会社 キラキラ雲南の主催(協力:鳥根県テニス協会)により大東公園体育館テニスコートで開催され、市内外から小学生対象のジュニアコースに8人、中学生以上対象の一般コースに9人が参加しました。

参加者のからだやレベルに応じたコート、ラケット、ボールを使ってテニス初心者の上達に役立つプログラムを取り入れた教室で、講師に日本体育協会認定上級・マスターコーチを取得している鳥根県テニス協会ジュ

ニア委員長の乾 建作さんをはじめ、6人の方に指導していただきました。

ラケットの握り方や姿勢から丁寧に指導してもらい、最初はうまく相手の方に飛ばなかったボールが徐々に相手がラケットを出しやすい場所に打つことができるようになり、参加者からは「試合がいっぱいできたので楽しかった」、「子どもが興味を持ったので一緒に参加してみたが、とても楽しめた」などの感想がきかれました。



▲ウォーミングアップの様子



▲ラケットの握り方を教わる参加者たち

# うんなん日和



9/5  
火

## 加茂町人権セミナー



今年度第1回目の人権セミナーを雲南市人権・同和教育推進協議会加茂支部の主催により加茂健康福祉センターかもてらすで開催し、約80人が参加しました。

本セミナーでは、毎日新聞社大阪本社の記者 林由紀子さんを講師に迎えて「『弥栄のきずな』に魅せられて～子どもたちに学んだ人権～」と題して講演いただきました。

京都市立弥栄中学校での人権教育を取材され、さまざまな家庭環境を抱える子どもたちが人権教育を通して成長していく姿を映像を交えてわかりやすくお話ししていただきました。

参加者の中からは「弥栄中学校での人権教育の取り組みに感動した」、「改めて同和教育の必要性を考えさせられた」などの感想が寄せられました。



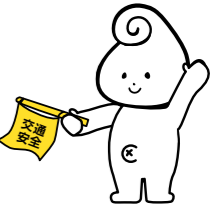
▲講演をする林さん



▲セミナーの様子

9/21  
木

## 秋の交通安全運動



秋の全国交通安全運動(9月21日～30日)にあわせ、「交通事故ゼロ雲南関所(啓発検問)」を加茂文化ホール ラメールの駐車場で、関係者ら約60人が参加しました。

今年の秋の全国交通安全運動の重点は「子どもと高齢者の安全な通行の確保と高齢運転者の交通事故防止」、「夕暮れ時と夜間の歩行中・自転車乗用中の交通事故防止」、「全ての座席のシートベルトとチャイルド

シートの正しい着用の徹底」、「飲酒運転の根絶」で、啓発検問では、ドライバーにチラシ等の啓発グッズを配布し、交通安全の徹底を呼びかけました。

また、ラメール前の国道54号沿いでは、雲南市交通安全対策協議会加茂支部等の皆さんにより、のぼり旗等により街頭アピールを行いました。

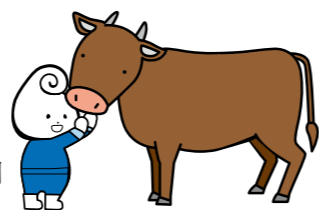


▲交通安全を呼びかける速水市長



▲街頭アピールの様子

# 9/29 雲南市種牛共進会



市内から19頭の若雌牛を出品いただき、雲南市種牛共進会を大東畜産検査場で開催しました。

特選賞の6頭は、10月21日（土）に松江市宍道町の島根中央家畜市場で開催される島根県種畜共進会へ出品されます。

審査の結果、次の6頭が特選賞に決まりました。

- 特選賞首席** 渡部 学さん（大東町） らぶり号
- 特選賞2席** 角折 文昭さん（三刀屋町） もんじろう542号
- 特選賞3席** 渡部 貞治さん（大東町） ふくみつ号
- 特選賞4席** 渡部 彰夫さん（加茂町） まつじろう号
- 特選賞5席** 武田 伸二さん（大東町） あきひさ3号
- 特選賞6席** 田部 武さん（掛合町） めぐはる号
- 部位賞 品位の部** 渡部 貞治さん（大東町） ふくみつ号



▲特選賞首席 らぶり号

県種畜共進会には、肉用種牛の母系牛群、乳用種牛の部に次の牛を出品いただきます。

- 母系牛群** 渡部 学さん（大東町） ゆか号、らぶり号
- 乳用種牛** 石倉 和幸さん（大東町） ダイヤモンドジャムナプリンセス号

# 10/10 雲南市子牛共進会

雲南市肉用子牛共進会を吉田集畜場で開催し、市内から27頭の子牛が出品されました。

特選賞に輝いた11頭が11月10日（金）に開催される島根中央子牛共進会の雲南市代表に決定しました。

- 特選賞首席** 渡部 学さん（大東町） あやめ号
- 特選賞2席** 渡部 彰夫さん（加茂町） あかしげひさ号
- 特選賞3席** 板垣 徳好さん（掛合町） ふくさつき2号
- 特選賞4席** 渡部 学さん（大東町） らんらん号
- 特選賞5席** 高島 幹雄さん（大東町） めぐみ号
- 特選賞6席** 堀江 一夫さん（吉田町） みつふく号
- 特選賞7席** 朝山 昇さん（三刀屋町） せつこ3号
- 特選賞8席** 山根 英男さん（大東町） さくら4号
- 特選賞9席** 岩田 博志さん（大東町） まみめぐ号
- 特選賞10席** 安田 幸男さん（大東町） やすよ号
- 特選賞11席** 大坂 運蔵さん（木次町） おおふく号
- 部位賞 資質の部** 板垣 徳好さん（掛合町） ふくさつき2号



▲審査の様子

# 9/23 9/24 『これからの自分』を深く見つめ直す2日間～9回目をむかえた幸雲南塾 in さんべ



今年も『幸雲南塾 in さんべ』を9月23・24日に開催しました。

総勢146人（市内中学3年生の約45%）の雲南市内の中学3年生が国立三瓶青少年交流の家に集合し、31人の大学生・社会人スタッフを交え学校を超えたグループを作り、グループで協力し、体を使って聞くことや伝えることを学ぶ演劇ワークショップを体験しました。

23日夜には、恒例となった松江市在住のガールズユニット「kotonoha」ライブで盛り上がり、24日には生



▲ワークは大学生と対話しながら

きること・働くことをキャリアアップワークショップで深く考え、2日間での学びやこれからの自分の生き方をグループで対話しながらさらに深めました。

参加した生徒の皆さんからは「将来の夢が定まっていけないので、もっと深く考えていこうと思いました」、「これからどんな人になりたいかをしっかりと考えることができたので良かったです」等の感想をいただきました。



▲キャリアアップワークショップ

# 9/24 『ロマン派症候群』、大盛況でした！



地域の皆さんがクラシック音楽を気軽に楽しむための音楽祭「熱響 UNNAN」のフィナーレであるプレミアム公演『ロマン派症候群』が加茂文化ホールラメールで開催されました。

本公演は、株式会社キラキラ雲南が一般財団法人地域創造の助成を受け実施したもので、初の試みである内藤裕敬さん作・演出のクラシック音楽と演劇のコラボレーション作品を上演しました。

世界的ピアニスト仲道郁代さん、ヴァイオリニスト

川久保賜紀さん、チェリスト加藤文枝さんの卓越した技術、表現に会場は魅了されました。出演の松永玲子さん、坂口修一さん、実力派俳優二人による名演技と演奏が融合し、質の高い芸術を堪能した来場者からは、盛大な拍手が送られました。

また、市民の皆さんの協力のもと、館内で同日ミニコンサートや喫茶・展示も開催され、にぎわいました。



▲『ロマン派症候群』の一場面



▲カーテンコールの様子

# 10/2 神原企業団地造成工事着工

神原企業団地造成工事の起工式が造成地（加茂町神原）で行われ、地元関係者、工事関係者などが出席し、工事の安全を祈りました。

神原企業団地は、松江市との境界近くの中国横断自動車道尾道松江線加茂バスストップ付近に整備し、隣接地にはスマートインターチェンジ\*の整備も計画されており、抜群の交通アクセスでさらに利便性の向上が図られることから新たな企業立地による雇用の増が期



▲起工式の様子

待されます。団地面積4万5千m<sup>2</sup>のうち、2万m<sup>2</sup>を分譲地として整備し、平成31年度中の分譲開始をめざします。

※スマートインターチェンジ…ETCを搭載した車両のみ通行可能なインターチェンジ。ETC専用のため料金徴収施設が簡易な施設で済み、料金徴収に係る人件費も節約可能。



▲神原企業団地造成予定地



# 9/24 中学3年生の野球プロジェクト

硬式野球教室「硬式野球プロジェクト」が大東公園野球場で行われ、雲南地域から8人の中学3年生が参加しました。

この教室は、高校でも野球を続けたい中学3年生が早い時期から硬式野球に触れることと、雲南市の高校野球をより盛り上げることを目的に、講師に西日本クラブリーグチャンピオン決定戦で優勝経験もある社会



▲指導を受ける参加者たち

人硬式野球チーム「M J G 鳥根硬式野球クラブ」を招き、株式会社キラキラ雲南の主催により開催されたものです。

参加者は、守備と打撃の基礎をしっかりと学び、慣れない硬式ボールに苦戦しながらも真剣に取り組んでいました。



▲参加者の集合写真



国においては6月9日に、来年度（平成30年度）予算編成の基本方針となる骨太の方針を閣議決定され、その中で、林地も含め所有者不明対策で中間管理機能の創設を明記されました。特に、林地に関しては市町村などの公的主体が、農地中間管理機構的な役割を担うようにするとされています。

また、小規模林家の山林経営意欲が低いことへの対策あるいは所有者不明林地対策として、農地を集積するための農地中間管理機構的な役割を担う（仮称）「林地中間管理機構」の設置によって林地の担い手への集約をはかる仕組みづくりが必要であるとして、5月中旬に雲南市としてそうした仕組みの必要性について国へ要望書を提出しました。

それに伴って、施工に要する経費の増大が見込まれることから、その財源として森林関連補助事業はもろろんですが、平成30年度創設が見込まれている（仮称）「森林環境税」の活用が是非とも求められます。

雲南市は面積の約80%が森林で、その約41%が人工林です。雲南市の林業情勢は、近年、木材価格の低迷や森林経営者の高齢化によって林業意欲は低下しており、とりわけ人工造林については手入れ不足等により荒廃化が進み、森林経営者の世代交代、転出等により森林の所在地や境界が不明瞭となつてきています。

こうした課題への対応策として、雲南市では平成19年度から林業振興モデル団地事業に取り組んできました。これは市有林を核に私有林を取り込んで一体的に管理できる団地化を行い、森林組合と信託契約を締結して森林整備を促進しようとするもので、現在4地域（新庄219ha、井原谷350ha、深野1666ha、中野66ha）で取り組んでいます。

今後、こうした契約面積を増やし、長期的計画による施業実施や作業路網の一体的整備など効率的な森林整備が進められなければなりません。

市長コラム  
森林施業の集約化で  
森林資源を活かすまちづくり



▲高性能林業機械による森林施業の様子

# 10/1 遊ぶでからだところを育てる「遊育計画」

NHK エデュケーショナルが提唱する“遊育計画”がUNNANアートスタート実行委員会（委員長 須藤和裕さん）の主催により木次経済文化会館チェリヴァホールで開催されました。

世界で活躍するダンスカンパニー「コンドルズ」の皆さんと一緒に子どもから大人まで400人が一緒に遊びながらからだを動かしました。参加した子どもたちは、「紙を丸めて箱に入れるのが楽しかった」、「釣



▲コンドルズと一緒にトイレットペーパーとびをする参加者

竿にぶら下がっているバナナがつかめそうでつかめなかった」などと話していました。

9月30日（土）に行われたワークショップに参加した子どもたちは、フィナーレでコンドルズと一緒に踊りました。

また同会場で、12時からマーケットが行われ、ロビーでは段ボールの遊び場もあり、多くの来場者でにぎわっていました。



▲段ボールの遊び場の様子



UNNAN  
アートスタート

# 雲南市の給与・定員管理等について [概要版]

## ●人件費の状況 (平成28年度普通会計決算)

区分	住民基本台帳人口 (平成28年度末)	歳出額 (A)	実質収支	人件費 (B)	人件費率 (B/A)
28年度	39,715人	283億6,769万円	3億8,067万円	42億3,640万円	14.9%

## ●職員の給与の状況 (平成29年度普通会計予算)

区分	職員数 (A)	給与				1人当たり 給与費(B/A)
		給料	職員手当	期末勤勉手当	計(B)	
29年度	449人	17億8,766万円	3億1,065万円	7億1,433万円	28億1,264万円	626万円

(注)「職員手当」とは、扶養手当、通勤手当、時間外手当、管理職手当などの諸手当で退職手当は含みません。

## ●職員の平均給料月額および平均年齢 (平成29年4月1日現在)

職種	平均給料月額	平均年齢
一般行政職	(338,270円) 340,293円	43.6歳

(注) 1 平成29年度地方公務員給与実態調査に基づくものです。

2 ( ) 内は「給与の特例に関する条例」により2.0%減額支給後(管理職のみ)の額です。

## ●職員の初任給の状況 (平成29年4月1日現在)

区分	雲南市		国	
	大学卒	178,200円	178,200円	
一般行政職	高校卒	146,100円	146,100円	

## ●職員手当の状況

### ①期末勤勉手当 (平成29年4月1日現在)

区分	雲南市		国	
	期末手当	勤勉手当	期末手当	勤勉手当
6月期	1.225月	0.85月	1.225月	0.85月
12月期	1.375月	0.85月	1.375月	0.85月
計	2.6月	1.7月	2.6月	1.7月
職制上の段階などによる加算措置	役職加算 5～15%		役職加算 5～20%	管理職加算 10～25%

### ③扶養手当 (平成29年4月1日現在)

区分	雲南市	国
配偶者	10,000円	10,000円
子	8,000円	8,000円
上記以外の扶養親族(1人につき)	6,500円	6,500円
配偶者の子(1人のみ)	10,000円	10,000円
配偶者不在職員 父母等(そのうち1人)	9,000円	9,000円
満16歳の年度始めから満22歳の年度末までの子に対する加算額(1人につき)	5,000円	5,000円

## ●特別職等の報酬等の状況 (平成29年4月1日現在)

区分	給料月額等	区分	期末手当支給割合
給料	市長 (801,000円) 890,000円	市長	6月期 1.55月分 12月期 1.70月分 計 3.25月分
	副市長 (670,530円) 721,000円		
	教育長 (607,050円) 639,000円		
報酬	議長 413,000円	議長	
	副議長 354,000円		
	議員 328,000円		
	議員 328,000円		

(注) ( ) 内は条例により市長、副市長、教育長それぞれ10%、7%、5%減額後の額です。

平成28年4月1日から基本給を管理職のみ2.0%減額支給しています。

この【概要版】は、給与・定員管理等について公開する情報の一部を抜粋したものです。

このほかの情報については、雲南市のホームページ (<http://www.city.unnan.shimane.jp>) に掲載しています。

【問】人事課 ☎0854-40-1021

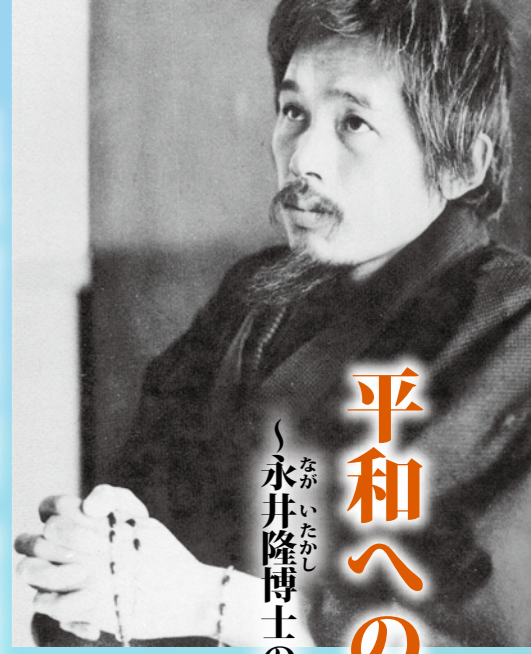


表彰式

9月10日(日)には、三刀屋文化体育館アスパルを会場に発表式典が開催され、市内外から約700人が参加しました。式典では、20人の受賞者の内14人が出席し、表彰の後、各部門の最優秀賞の作品朗読や最終選考委員からの講評が行われました。また、記念イベントとして永井博士ゆかりのバラの花の紙芝居をアニメ化した『永井博士の平和のバラ』を上映し、紙芝居を制作した「広島・長崎原爆都市青年友好平和のバラ保存委員会」の正木大さんに講演いただきました。

今年で27回目となる「永井隆平和賞」は、三刀屋町出身の永井隆博士の業績を顕彰するとともに、永井博士の愛と平和の精神を若い世代に伝えていくことを目的としたもので、「愛」と「平和」をテーマにした作文や小論文の応募作品1465点から20点の入賞作品が選ばれました。

## 第27回「永井隆平和賞」発表式典



平和への願い

ながいたかし  
永井隆博士の祈りとメッセージ



最優秀賞作品の朗読

## 第27回永井隆平和賞 受賞作品一覧

### (小学生低学年の部)

結果	氏名	題名	都道府県・学校名	学年または年齢
最優秀賞	な が い た か し 原 唯 人	ながいたかしはかせへの手紙	雲南市立三刀屋小学校	2
優秀賞	す ず け 須 山 倅	おともだちにやさしくするよ	雲南市立三刀屋小学校	1
佳作	か た け 片 寄 由 捺	おじいちゃんのふしぎな力	雲南市立三刀屋小学校	3
佳作	た か 高 高 尾 賢	永井博士から教えてもらったこと	出雲市立今市小学校	3

### (小学生高学年の部)

最優秀賞	こ や ま ま 真 由 子 小 山 真 由 子	博士と曾祖父から学んだこと	雲南市立大東小学校	6
優秀賞	み し ま 嶋 祐 人 三 嶋 祐 人	つながる命、つなげる思い	雲南市立吉田小学校	5
佳作	と り 鳥 谷 美 裕 と り 鳥 谷 美 裕	魔法の言葉を届けられる人に	雲南市立大東小学校	6
佳作	ふ じ 藤 原 陽 向 藤 原 陽 向	身近な存在の大切さ	雲南市立大東小学校	6

### (中学生の部)

最優秀賞	きた 原 匠 匠 北 原 匠 匠	Small is beautiful オールライフイズイコール ~ all life is equal ~	広島県 盈進中学校	3
優秀賞	きん じょう 金 城 ひより 金 城 ひより	渡嘉敷島の悲劇	沖縄県 渡嘉敷村 渡嘉敷小中学校	3
佳作	た だ 賀 天 真 た だ 賀 天 真	笑顔の意味	雲南市立三刀屋中学校	1
佳作	ふ ね 船 井 海 悠 船 井 海 悠	浦上の町より	長崎県 長崎市 立山里中学校	3

### (高校生(の部))

最優秀賞	しん 新 垣 花 南 新 垣 花 南	命のバトン	沖縄県 K B C 学園 未来高等学校	2
優秀賞	り 李 開 誠 李 開 誠	決意～「世界の架け橋」に～	広島県 盈進高等学校	2
佳作	きた 北 岡 和 花 北 岡 和 花	満洲からの命	東京都 東洋英和女学院高等部	2
佳作	や 柳 下 果 穂 柳 下 果 穂	光への道筋	東京都 東洋英和女学院高等部	2

### (一般の部)

最優秀賞	わた 渡 辺 恵 子 渡 辺 恵 子	小さな願いがこだまして	徳島県	58
優秀賞	ふ 藤 本 良 史 藤 本 良 史	私を変えた「祈り」の地 長崎	広島県	56
佳作	こん 近 藤 和 子 近 藤 和 子	命の「火」	大阪府	87
佳作	す 砂 川 亨 砂 川 亨	ピースを平和に、さらにHeiwaへ	沖縄県	50



# 雲南病院だより

## 第7回雲南市立病院祭を開催しました

9月23日(土)、第7回病院祭を開催しました。この病院祭は平成23年に市立化してから、地域の皆さんとの相互理解を深め、当院をより身近に、親しみを感じてもらい安心して受診していただくことができる病院づくりを目的に、毎年行っています。

今年は今、問われる家族の絆をつなげる心、つながる医療をテーマに、院内外のスタッフが協力し催し物を行いました。会場はほぼ満席となり、総勢250人以上の方に来場いただきました。

オープニングセレモニーでは、院内保育所「ほたるキッズ」の子どもたちが登場し、元気なお遊戯で会場を大いに盛り上げてくれました。音楽に合わせて会場の皆さんが手拍子してください、とても華やかなオープニングセレモニーとなりました。

続く基調講演では、ももたろう往診クリニックの小森栄作院長に講演をいただきました。

在宅医療・在宅介護をテーマに実例を交えながら、自宅で安心して療養するにはどのようにしたらよいかをわかりやすくお話しをしていただき、「自分の家族のことを思い出しました」と涙を流す方もいらっしゃいました。今回の講演会で、在宅について考えるきっかけができました。とても感動しました」といった声も聞かれ、来場された方々のとても心に残る講演会となりました。



また、今回の病院祭には、今までの当院の活動や、病院ボランティアの取り組みに興味を持たれた、千葉県東金市「NPO法人地域医療を育てる会」の皆さんが視察に来てくださいました。たくさんの方々の意見交換ができ、当院にとってもとても有意義な時間となりました。

今回の病院祭でも、来場いただいた皆さんと会場一体感を感じることができ、病院と地域とのつながりを強く感じることができました。来年3月には新しい病院に移りますが、「地域に親しまれ、信頼され、愛される病院」の理念を忘れずに、地域の為の病院として役割を果たしていきたいと思えます。

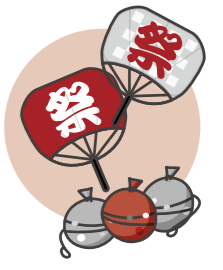
新病院建設工事見学



### 催し物



▲ももたろう 往診クリニック 小森栄作院長先生



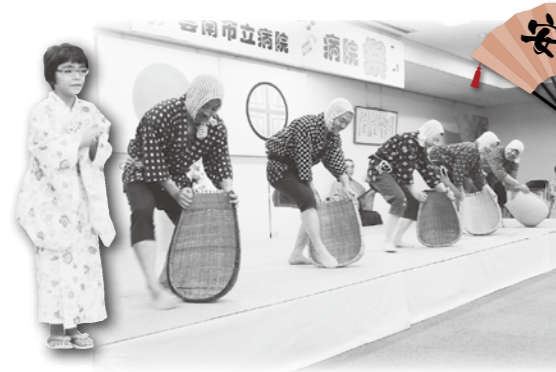
午後の部は、出雲市を中心に活躍中のボーカリストである竹下尚子さんによるジャズコンサートからスタートしました。ピアノとサックス演奏による童謡からジャズスタンダードナンバーまで幅広く披露してくださいました。のびやかな歌声と、豊かな声量による圧倒的な舞台に、引き込まれるように聞き入る方も大勢いらっしゃいました。

その後、わたらの町吉田が生んだスーパー戦隊「鋼戦隊ムラゲレンジャー」ショー、大東町「ダンスつばみの会」の皆さんによるフォークダンス、雲南市の音楽グループ「みのふい」によるフルート・ピアノ演奏と続きました。迫力あるムラゲレンジャーから、華やかな衣装による踊りと、季節の歌・懐かしい歌に、会場はとも和やかな空気につつまれました。「赤とんぼ」や「翼をください」などの名曲を会場の皆さんと一緒に歌っていたいた場面もあり、とても一体感を感じるステージとなりました。

そして、恒例となる病院職員・ボランティアによる「安来節ショー」を披露しました。今年は安来節初心者の職員が歌や銭太鼓、三味線を披露し、ハプニングもありながらの非常に盛り上がるステージとなりました。「思わぬハプニングもあつたけれど、それもまた面白かったです」と、笑顔で帰られる方もいらっしゃいました。

そして医師チームによるどじょうすくい踊りで、アドリブを交えた楽しい踊りに会場は大いに沸き上がりました。展示コーナーでは、病院各部署の紹介、病院ボランティアの活動紹介、大東高校から地域課題研究の活動報告などを展示し、さらに血圧測定や身体測定、血管年齢や骨密度を測定できる健康コーナーも設けました。

「来年いよいよ新しく病院が建つと聞いて、はじめて病院祭に来ました。普段血管年齢などは測ってもらう機会がないので、健康コーナーはとてもためになりました。部署紹介からは楽しそうな雰囲気伝わってきました」と、楽しそうに話してくださいました。





宮川健二さん・かおりさんのお子さん

はるか  
**永ちゃん**（大東町北村）  
平成28年11月30日生まれ  
ニコニコ笑顔が可愛い、おてんば  
はるちゃん♡ 毎日パワー全開だね♪  
元気にのびのび大きくなあれ♡



指賀良太さん・芳恵さんのお子さん

みさき  
**美咲ちゃん**（加茂町加茂中）  
平成28年11月26日生まれ  
いつも一生懸命なみさきちゃん♪  
これからも仲良しなお姉ちゃんと  
たくさん遊ぼうね♪



福留睦巳さん・麻衣さんのお子さん

さよ  
**沙依ちゃん**（三刀屋町三刀屋）  
平成28年11月25日生まれ  
毎日家族を笑顔にしてくれる沙依  
ちゃん、お誕生日おめでとう♪  
元気に大きくなってね♪



藤原裕貴さん・智美さんのお子さん

あつき  
**充希ちゃん**（木次町下熊谷）  
平成28年11月4日生まれ  
いつも元気ハツラツなあつきちゃん♪  
これからもいっぱい遊んでいっぱい  
笑って、たくさん思い出作ろうね♪



岡哲世さん・さつきさんのお子さん

そうすけ  
**奏佑ちゃん**（大東町飯田）  
平成28年11月14日生まれ  
家族を笑顔にしてくれるそうちゃん♪  
いつも癒されてるよ♡  
元気に大きくなりますように♪



橋本英詞さん・のぞみさんのお子さん

あおい  
**青依ちゃん**（大東町大東）  
平成28年11月8日生まれ  
お誕生日おめでとう♡ 元気いっ  
ぱいに育ってくれて、お父さんと  
お母さんはとっても嬉しいよ♡



江角貴勤さん・亜梨沙さんのお子さん

ねね  
**寧音ちゃん**（三刀屋町下熊谷）  
平成28年11月7日生まれ  
元気いっぱい笑顔のねね♡  
1歳おめでとう♪  
根っからの優しい子に育ってね♡



石田知治さん・貴子さんのお子さん

けいすけ  
**詣典ちゃん**（木次町寺領）  
平成28年11月22日生まれ  
元気いっぱい詣くん♡  
お父さんのカフェにたくさんあそびに  
いこうね♪



畑雅裕さん・牧子さんのお子さん

みやび  
**美妃ちゃん**（加茂町猪尾）  
平成28年11月19日生まれ  
みやちゃん1歳おめでとう☆  
あっという間の1年だったね♪  
これからの成長も楽しみだよ♪



黒田憲司さん・ひとみさんのお子さん

まき  
**茉希ちゃん**（大東町仁和寺）  
平成28年11月15日生まれ  
茉希ちゃん、いつも貴方の笑顔に  
皆が癒やされてるよ♪  
我が家に来てくれてありがとう♡

子育てポータルサイト  
ゆっくり、子育て。雲南市

子育て情報をひとまとめにしたサイトです。ぜひ、活用ください。  
<http://kosodate-unnan.jp> または、右記のQRコードから



## 日本一短い 感謝の手紙

今月は三刀屋町の方々の感謝の手紙です。

vol. 73

雲南市青少年健全育成協議会（教育委員会社会教育課）  
☎0854-40-1073

おにいちゃんへ  
ラーメンをつくってくれてありがとう。

おとうとより

ひいおばあちゃんへ  
からだにきをつけてなが生きしてね。ずっとずとげん  
きでいてね。みまもっているよ。

ひまごより

おかあちゃんへ  
いつもおいしいごはんをいっしょくけんめいつくって  
くれてありがとう。いつもにこにこ。いつもおいしいよ。

息子より

おじいちゃんへ  
おじいちゃん、テストで百でんとれたよ。でも九十点と  
るときもあるよ。テストがんばるけん。

孫より

お母さんへ  
いつもおいしいご飯を作ってくれてありがとう。いっ  
しょに料理をする時が一番好きだよ。

娘より

お父さんへ  
お父さん、いつもほくをおうえんしてくれてありがとう  
ございます。お父さんのお仕事がんばる姿が好きです。

息子より

おねえちゃんへ  
いつもあそんでくれてありがとう。わたしはうれしいよ。

妹より



### 12月で満1歳（平成28年12月生まれ）のお子さんを募集！

写真に①お子さんの名前（ふりがな）、②お子さんの誕生日、③ご両親の名前（ふりがな）、④住所、⑤電話番号、  
⑥コメント（40字程度）を添え、郵便またはE-Mailで11月6日(月)までに情報政策課へ送付ください。

郵送される場合のあて先  
〒699-1392 雲南市木次町里方 521-1  
雲南市役所情報政策課「わが家のHOPE」係

E-Mailで送付される場合のあて先  
jyouhouseisaku@city.unnan.shimane.jp  
（タイトルは「わが家のHOPE」としてください。）

【問】情報政策課 ☎0854-40-1015

※携帯電話で撮影される場合、顔のアップを撮影されると控にきれいにさらないことがありますのでご注意ください。  
※市ホームページおよび子育てポータルサイトにも「わが家のHOPE」を掲載します。 ※お送りいただく個人情報「わが家のHOPE」以外の目的には使用しません。  
※郵便物またはメールが届きましたら、情報政策課から「到着確認」の電話をかけます。投稿後、当課から電話がないときは問い合わせください。

# 大人チャレンジ!

## ～地域自主組織のチャレンジを紹介します!～

地域自主組織にとって、地域の課題解決に向けたさまざまな活動を続けていくために、事業や組織の見直しをすることはとても重要です。しかし、どのように話し合うとよいのか?どのようにみんなの意見をまとめ、意思決定をするか?といった悩みをもつ組織も少なくありません。

そこで、雲南市地方創生総合戦略推進アドバイザーの山元圭太さん(株)PubliCo代表取締役COOを講師に迎え、地域自主組織向け研修会「意思決定と会議の方法」を開催しました。

研修では、正しい意思決定をするというより、意思決定したものが正解となる意志と姿勢の方が大事であり、そのために意思決定者と関係者の「納得性」が必要であることや、ダメな会議とはどういうものか、それを乗り越えるためにはどうしたらいいのか等、ワークショップも取り入れながら分かりやすく説明していただきました。

### ☆参加者からの感想

- ・いろいろな課題をもった。はじめの一步にできることから始めていけるといいなと思った。
- ・会議のポイントを分かりやすく教えていただいた。
- ・意思決定、会議の進め方どちらも、今課題に感じていることだったので、大きなヒントをいただいた。



「雲南市チャレンジサイト(大人チャレンジ)」では、地域自主組織のさまざまな活動を紹介しています。

<http://www.co-unnan.jp/ch-otona.php>



## 雲南市健康づくり推進協議会の活動について紹介します

市では、生涯を通じて心身ともに健康で、いきいきと暮らせる地域の実現をめざし、「雲南市健康づくり推進協議会」を設置し、市民と行政の協働により健康づくりを推進しています。協議会には、健康づくりに関係する団体等関係機関や、地域での健康づくりを推進する地域自主組織等が参画しています。

活動としては、うんなん健康都市宣言の普及啓発や、ライフステージごとの3つの専門部会を構成し、現状や健康課題を共有しながら、健康づくりにつながる取り組みを企画し、実践しています。



健康都市宣言の「まめなかね」の5項目に沿って、自分自身の健康づくりはもとより、ご家族、ご近所、地域の健康づくりに取り組みましょう!!

### 専門部会の活動

専門部会	すくすく部会 (妊娠準備期～思春期)	きらきら部会 (青・壮年期)	はつらつ部会 (高齢期)
重点活動	健康的な生活習慣の確立とメディアとの上手な付き合い方の推進	生活習慣病予防対策の推進	高齢者の疾病予防・介護予防等の推進
具体的な活動内容	<ul style="list-style-type: none"> <li>・生活習慣実態把握の実施</li> <li>・メディア・生活習慣啓発リーフレットの作成と啓発</li> </ul>	<ul style="list-style-type: none"> <li>・生活習慣改善DVDの作成と生活習慣についての啓発</li> <li>・がん検診啓発ポスターの作成</li> <li>・特定健診受診啓発</li> <li>・働き盛り世代への健康教育の拡大</li> </ul>	<ul style="list-style-type: none"> <li>・高齢者を支援する地域活動をすすめる団体との活動交流会の開催</li> <li>・健診受診啓発</li> <li>・栄養バランス・運動や体操の普及啓発</li> </ul>
	<ul style="list-style-type: none"> <li>・心の健康や自死予防の研修の実施</li> <li>・地域や職場などでゲートキーパー(命の門番)の養成</li> </ul>		

「うんなん健康都市宣言」  
まめなかね  
まなびます 生涯続ける健康づくり  
めざします 旬を味わう 地産地消  
なくします 一人ですぐよくよ 悩むこと  
かなえます 無理せずできる 運動習慣  
ながいまま 地域で育む 健康長寿



## 多文化のまち☆うんなん

雲南市には16ヵ国200人以上の外国籍の方がお住まいです。「多文化のまち☆うんなん」と題し、外国出身の雲南市民の方をリレー式で紹介しします。

第2回 ~小林麗さん(中国四川省出身・雲南在住12年)~



您好!(ニーハオ/こんにちは!)中国四川省出身の小林麗です。

四川省は麻婆豆腐やよだれ鶏などの四川料理、パンダ保護地区などで有名な地域です。「省」と言っても、

四川省の面積は約48万㎡。日本は約37万㎡なので実は日本全体より広いです。中華料理は日本では油っぽいイメージですが、蒸した料理や煮込んだ料理もたくさんあります。味も地域によってさまざま。日本で売っている豆板醤は南の方のもので、四川のものは唐辛子を刻み、空豆やえんどう豆の麹などを入れた辛い味のもの。餃子や炒飯も中に入れる具材が違います。地域による違いもぜひ味わっていただきたいと思います。

雲南市には平成17年に来ました。中国に仕事で来ていた夫と出会って結婚しています。子どもが4人いますが、来日当初は知り合いや情報がない中での子育てでとにかく必死でした。保育園の先生方やママ友、小児科の先生などたくさんの方に助けられました。当時の経験から、新しく中国から来られる方にスムーズに雲南市で生活を始めてもらえたらと思い、学校での通訳やハローワークへの同行、相談業務などいろいろなお手伝いをしています。

子育てをしながら感じるのは、日本の学校は親切だということ。学校で何かあると先生が連絡ノートや電話で連絡をくれますよね。保健室の先生が優しい、とても話しやすいと子どもからもよく聞きます。子ども一人ひとりに配慮して下さってとてもありがたいです。

日本へ来てびっくりしたのは、男性があまり家事をしないこと。中国人男性は家事の半分を負担し、料理もします。日本でも、もう少し男性が女性を手伝うといいなと思います。それから、悲しく感じるのは、中国で何か事件があると「どうして中国人はそんなことするの」と聞かれること。いろいろな人がいるし、みんな違います。一人ひとりを見てもらえると嬉しいですね。

☆市から委託を受け、通訳サポーターとして活躍する麗さん。趣味は野菜作りで近所の方に作り方を教えてもらうことも多いそうです。大切な家族に囲まれ、とても充実した毎日だとおっしゃっていました。



異文化理解講座で中国について話す麗さん

雲南市では、平成24年度から、市内の幼児を対象に「わくわくうんなんピクニック」を行っています。これは、「走る・跳ぶ・投げる」といった基本的な体力・運動能力の測定会(雲南市幼児期運動プログラム)で、今年度は10月から各園・所で実施しています。

測定項目の一つに「ボール投げ」があります。全身を巧みに動かしながら、瞬時に力を発揮することによって、遠くにボールを投げることで、できるかを評価します。

測定前には、幼児が興味を持つようなキャラクターをイメージした箱に向かってボールを投げる「的あて遊び」コーナーを設けて練習します。

「わくわくうんなんピクニック」が始まりました

## こげなことしとーます



このコーナーでは、健康づくりに役立つ情報や身体教育医学研究所うんなんの活動についてお知らせします!

初めてボール投げを経験する園児もいるので、ボール投げに苦手意識を持たないよう工夫しています。

昔は、紙飛行機や紙鉄砲、面子や水切りなど遊びを通して投げるといふ動作に親しむ機会がありました。例えば、紙鉄砲は、手首を柔らかく使いながら腕を力強く振り下ろす動作が必要です。この動作が上手くいくと紙が空気を含んで膨らみ「パン!」という大きな音を鳴らすことができます。これがボールをより遠くに投げる動作につながります。

手軽で身近な遊びをたくさん経験することで、自然と動作が身についたのです。

**幼少年期の運動遊びの大切さ**

文部科学省が行った小中学生を対象とした調査から、運動(遊び・スポーツ)が嫌いな理由で多かったものに、小学校に入学する前から体を動かすことが苦手だったとありました。

子どもを運動嫌いにさせないために、幼少年期には、遊びを通してさまざまな経験をさせてあげることが大切です。

身体教育医学研究所うんなん  
☎0854-4919050

**多様な動きが経験できる昔遊び**

昔は、紙飛行機や紙鉄砲、面子や水切りなど遊びを通して投げるといふ動作に親しむ機会がありました。例えば、紙鉄砲は、手首を柔らかく使いながら腕を力強く振り下ろす動作が必要です。この動作が上手くいくと紙が空気を含んで膨らみ「パン!」という大きな音を鳴らすことができます。これがボールをより遠くに投げる動作につながります。

手軽で身近な遊びをたくさん経験することで、自然と動作が身についたのです。

# 第三セクター等の業務内容と経営状況報告

【問】政策推進課 ☎0854-40-1011

平成28年度末現在、市が25%以上出資または出捐する法人（第三セクター・財団法人・土地開発公社）は5つあります。このうち、地方自治法第243条の3第2項の規定により市議会に報告した土地開発公社および市の出資割合が50%以上の第三セクターおよび財団法人について、平成28年度の経営状況をお知らせします。併せて、市の出資割合が50%以下の第三セクターである株式会社吉田ふるさと村の概要をお知らせします。

市では、決算資料等に基づく、定期的な点検評価を行いながら、より一層効果的かつ効率的な法人運営となるよう努めてまいります。

株式会社キラキラ雲南				
設立年月日	平成6年4月1日	資本金額 (市の出資割合)	3,000万円 (80.0%)	
主な業務内容	◇文化・スポーツ事業の企画運営 ◇「ラメール」、「チェリヴァホール」、「古代鉄歌謡館」、「アスパル」、「加茂B&G海洋センター」、「加茂中央公園」、「大東公園」の施設管理運営 ◇市立図書館運営業務			
総収入	2億2,987万円 ※指定管理料1億6,559万円を含む			
当期純利益	95万円	利益剰余金	401万円	純資産 3,401万円

雲南都市開発株式会社				
設立年月日	平成2年4月2日	資本金額 (市の出資割合)	1,300万円 (86.2%)	
主な業務内容	◇特産品販売 ◇レストラン経営 ◇「おろち湯ったり館」、「サンワーク木次」、「健康の森」の施設管理運営 ◇雲南市中心市街地活性化業務			
総収入	1億3,756万円 ※指定管理料3,819万円を含む			
当期純利益	113万円	利益剰余金	873万円	純資産 2,173万円

公益財団法人鉄の歴史村地域振興事業団				
設立年月日	昭和63年11月16日	資本金額 (市の出資割合)	5,000万円 (60.0%)	
主な業務内容	◇たたら製鉄に関する文化事業の企画運営 ◇「管合たたら山内および山内生活伝承館」、「鉄の歴史博物館」、「鉄の未来科学館」、「地域特産品処理加工施設」の施設管理運営			
総収入	3,795万円 ※指定管理料2,181万円を含む			
一般正味財産 増減額	△630万円	一般正味財産 期末残高	2,120万円	正味財産 期末残高 7,120万円

雲南市土地開発公社				
設立年月日	昭和50年5月29日	資本金額 (市の出資割合)	500万円 (100.0%)	
主な業務内容	◇公共用地、公用地等の取得、管理・処分等			
総収入	1億6,917万円			
当期純利益	1,038万円	累積準備金	6億628万円	純資産 6億1,128万円

株式会社吉田ふるさと村				
設立年月日	昭和60年4月1日	資本金額 (市の出資割合)	6,000万円 (25.0%)	
主な業務内容	◇農林産物加工食品の製造販売 ◇管工事、下水道施設工事 ◇雲南市民バス「広域路線バス」「吉田地域バス（予約型バス含む）」の運行管理業務 ◇国民宿舎「清嵐荘」の施設管理運営 ◇第三種旅行業 ◇道の駅「たたらば壱番地」での軽食提供			

※経営状況については、市の出資割合が50%以上の第三セクターおよび財団法人のみ掲載しています。



## 市役所からのお知らせ

Information from the UNNAN city

おめでとーごいいます

◎平成29年度人権擁護功労賞表彰（法務大臣表彰）

委員活動の発展ならびに自主運営の推進に多大な貢献をされた功績により  
藤原 豊善さん（三刀屋町）

◎平成29年度島根県献血推進協議会功労者表彰

個人の部  
（献血実績100回以上達成者）  
白築 誠さん（掛合町）  
（献血実績200回以上達成者）  
佐藤 眞一さん（木次町）  
団体の部  
三刀屋総合センター

ありがとうございました

雲南市に次のご寄附をいただきました。厚くお礼申し上げます。

◎雲南市

寄附金  
ホシザキ株式会社

ふるさと納税  
三刀屋中学校第29期卒業生一同  
三刀屋中学校第39期卒業生一同

加納 稔さん（名古屋市）  
龍田 成人さん（名古屋市）  
佐藤 博芳さん（東京都葛飾区）  
太神 尚士さん（大分県大分市）  
栗田 幸子さん（青森県弘前市）  
民法 勝司さん（広島県福山市）  
吉木 節さん（千葉県松戸市）

女性弁護士相談

男女共同参画センター  
☎0854-42-1767  
女性を対象とした相談を実施します。相談は無料で秘密は厳守されますので、利用してください。

パートナーのこと・結婚・離婚・男女間のことなどで悩みがあるとき、パートナーなどからの暴力で悩みのあるときなど…

【日時】  
12月1日(金) 13時30分から  
15時40分まで

【場所】男女共同参画センター（木次町新市3）

※前日までに予約が必要です  
☎0854-42-3838

平成30年度保育所・認定こども園・幼稚園入所申し込み

子ども政策課  
☎0854-40-1044  
平成30年度保育所・認定こども園・幼稚園入所の申し込み受付期間は、次のとおりです。

【受付期間】  
12月1日(金)から12月22日(金)まで  
申込方法や対象要件など詳しくは、市報うんなん12月号に掲載します。

平成30年度放課後児童クラブ入会申し込み

子ども政策課  
☎0854-40-1044  
平成30年度放課後児童クラブ入会の申し込み受付期間は、次のとおりです。

【受付期間】  
12月1日(金)から平成30年1月12日(金)まで  
申込方法や対象要件など詳しくは、市報うんなん12月号に掲載します。

場所
大東総合センター
変更前
11月29日(水)
変更後
11月21日(火)

社会保険労務士による年金相談会開催および日程変更  
市民生活課  
☎0854-40-1031  
日本年金機構松江年金事務所では、市民の皆さんの利便性を図るため、島根社会保険労務士会の協力により、年金相談を行います。皆さんの来場をお待ちしています。  
また、すでに市報うんなん6月号でお知らせしている日程について、左記のとおり変更になりましたので、お間違えの無いようお願いいたします。  
相談には、「ねんきん定期便」等をお持ちください。  
代理人の場合は、委任状が必要ですが、時間はいずれも10時から15時30分までです。  
※予約不要・相談無料

## 広告枠

私たちは、雲南市のまちづくりを応援しています。

**市営・県営住宅の入居者募集**

建設住宅課  
☎0854・40・1065

◆市営住宅空家入居者

【募集期間】  
11月6日(月)から11月13日(月)17時締切

【募集団地】  
11月1日に市ホームページおよび島根県住宅供給公社ホームページに掲載します。

【選考方法】  
選考により入居者を決定します。

◆県営住宅空家入居者

【募集期間】 随時募集

【募集団地】  
島根県住宅供給公社ホームページ

**今月の税金**

- 国民健康保険料(第5期)
- 後期高齢者医療保険料(第5期)

納期限は11月30日(木)です。

ページをご覧ください。  
【選考方法】  
先着順により入居者を決定します。

【申し込み】  
雲南住宅管理事務所に備える申込用紙に所定の事項を記入し、必要な書類等(住民票・所得課税証明書等)を確認のうえ、直接提出してください。

◆公定住居促進賃貸住宅(グランド・ベルポート等)空家入居者

【募集期間】 随時募集

【募集団地】  
市ホームページおよび島根県住宅供給公社ホームページに随時掲載します。

【申込方法】  
雲南住宅管理事務所にお問い合わせください。

【問い合わせ先】  
雲南住宅管理事務所  
8時30分から19時まで(土日・祝日は除く)

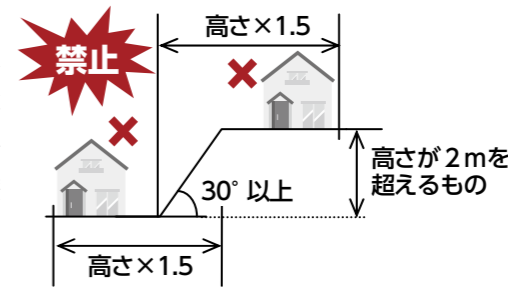
☎0854・47・7151

かけ地近接等危険住宅移転事業

【建設住宅課】  
☎0854・40・1065  
かけ地および地すべり等で住宅の移転をお考えの方は、

建築住宅課へ相談ください。  
危険住宅の除却および新たに建設する住宅(購入含む)に要する経費に対して補助金を交付します。

【対象住宅】  
・勾配が30度以上で、高さが2mを超えるがけに近接している住宅(図参照)



・かけ付近の建築物を制限する条例制定日(昭和35年10月4日)以前に建築された住宅

※ただし、条例制定後に増築された住宅は補助対象となりません。  
来年度(平成30年度)に本制度を活用して移転をお考えの方は、11月30日までに連絡ください。

平成29年度コミュニティ助成事業

雲南消防本部予防課  
☎0854・40・0139

一般財団法人自治総合センターが、宝くじの収益金による助成事業として実施する「平成29年度コミュニティ助成事業」において、雲南消防委員会(会長 雲南消防本部消防長)の推薦により、木次子ども園幼年消防クラブへ宝くじ助成金で整備した幼年消防用活動資器材として平太鼓8組が贈られました。



難病専門相談(神経内科)

雲南保健所  
☎0854・42・9641

雲南保健所では、難病専門相談を実施しています。

神経症状(手足のふるえ、しびれ、筋肉のこわばり等)や、治りにくい病気で悩んでいる方、かかっている病気にことについて相談したい方などお気軽にご利用してください。相談費用は無料です。

【日時】  
11月10日(金)  
13時から16時30分まで

【場所】 雲南保健所

【担当医師】  
島根県立大学出雲キャンパス 副学長 山下 一也さん(神経内科医)

毎月19日は食育の日

11月19日

健康づくり政策課 ☎0854-40-1040

福祉・介護の就職セミナー参加者募集

島根県社会福祉協議会  
☎0852・32・5957

もう一度、福祉の基礎を学び直しませんか?

福祉の職場で役立つ知識と技術を分かりやすく楽しく学びます。

大人気のセミナーですので申し込みはお早めに!

【日時】  
12月5日(火)、6日(水)9時から16時まで

【場所】  
いきいきプラザ島根(松江市)

【主な内容】  
○障がい福祉サービス・高齢者福祉サービスの基礎理解

毎月第3日曜日はうんなん家庭の日

雲(うん)と遊ぼう!! 南(なん)でも話そう!!

11月19日

社会教育課 ☎0854-40-1073

ホストファミリー募集

雲南市国際文化交流協会事務局 0854-42-0082

雲南市国際文化交流協会では、毎年早稲田大学に留学している学生をホームステイ事業として受け入れています。この期間中に家族の一員として受入れ、一緒に生活していただくご家族を募集します。

ホームステイは日常生活の中で英語に触れ、お互いに異文化を学ぶよい機会です。

留学生はある程度の日本語は話せますので、英語が話せなくても大丈夫です。

雲南市内の皆さんからの応募をお待ちしています。

【期間】 平成30年2月17日(土)~3月3日(土) (予定)

【申し込み締切】 11月30日(木)

【申し込み・問い合わせ先】 雲南市国際文化交流協会事務局  
雲南市木次町木次 1012 番地1  
TEL0854-42-0082 FAX 0854-42-0082  
E-mail : uiikyokai@bs.kkm.ne.jp

○障がい・高齢施設の見学  
○生活支援技術

【対象者】  
福祉の事業所で就業経験のある方(資格不問)と就業経験はないが、福祉の有資格者または研修受講経験のある方

【募集定員】 20人

【受講料】 無料

【申込締切】 11月30日(木)

【託児】  
事前に申し込みが必要で

【問い合わせ先】  
社会福祉法人 島根県社会福祉協議会(島根県福祉人材センター)

☎0852・32・5957

広告枠

私たちは、雲南市のまちづくりを応援しています。

広告枠

私たちは、雲南市のまちづくりを応援しています。

11月12日から  
11月25日まで

## 「女性に対する暴力をなくす運動」実施します

☎ 雲南市男女共同参画センター 0854-42-3838



暴力は、性別や間柄を問わず決して許されるものではありませんが、中でも女性に対する暴力（配偶者等からの暴力、性犯罪、ストーカー、売買春、人身取引、セクシャル・ハラスメント等）は、女性の人権を著しく侵害するものであり、克服すべき重要な課題です。

市では広報啓発活動の一環として、今年度も、市内ショッピングセンターにてDV防止啓発チラシを配布します。また、パープルリボン活動、告知放送、文字放送などの広報活動を併せて実施します。

些細なことでも構いません。あなたの声を聞かせてください。



### ～DV・デートDVとは～

「DV」とは、ドメスティック・バイオレンスの略で、一般的には夫婦や内縁関係など親密な関係の間で起こる暴力のことです。

また、暴力的関係は夫婦等の間だけでなく、高校生や大学生を含む若者など交際中のカップルの間でも起こり、これを「デートDV」と呼んでいます。

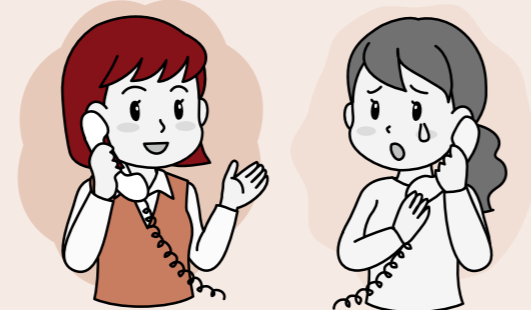
DVもデートDVも、社会的に立場の強い者から弱い者へ権力をふりかざし、暴力を振るうことであり、誰もが持つ人権を踏みにじる、決して許される行為ではありません。

具体的には、次のような行為がDV・デートDVに当たります。

身体的暴力	殴る・蹴る・つねる・髪を引っ張る・刃物などで脅す・物を投げつける など
精神的暴力	ばかにしたり傷つく言葉を使う・無視する・怒鳴る・にらむ・物を壊す・責任を押し付ける・メールや電話の履歴チェック・行動や服装を細かくチェックしたり指示する・友人関係を制限したり孤立させる・生活費を渡さない・借りたお金を返さない・デート費用をいつも払わせる・無理やり物を買わせる など
性的暴力	無理やり性的行為をする・避妊に協力しない など

DV・デートDVは、親密な間柄で行われるため周囲から気づかれにくく、また身体的以外の暴力は被害者本人も気づかないこともあり日々の暮らしを生き辛くさせています。

自分がDVを受けているかも、または周りの人がDVで苦しんでいるかもしれないと思ったら、思い切って相談してみてください。



#### 【問い合わせ・相談機関】

●雲南市男女共同参画センター ☎ 0854-42-3838（8時30分から17時まで 土・日・祝日は除く）

●島根県女性相談センター ☎ 0852-25-8071（8時30分から17時まで 土・日・祝日は除く）  
ただし電話相談のみ、面接不可）

●出雲児童相談所 ☎ 0853-21-8789（8時30分から17時まで 土・日・祝日は除く）

## ～11月は児童虐待防止推進月間です～子育てについて考えてみましょう

☎ 子ども家庭支援課 0854-40-1067 / 出雲児童相談所 0853-21-0007

### ●児童虐待とは…？

#### 身体的虐待

なぐ、け、たた、殴る、蹴る、叩く、投げ落とす、激しく揺さぶる、やけどを負わせる、おぼ、溺れさせる など



#### 性的虐待

子どもへの性的行為、性的行為を見せる、ポルノグラフィの被写体にする など

#### ネグレクト

家に閉じ込める、食事を与えない、ひどく不潔にする、自動車の中に放置する、重い病気になっても病院に連れて行かない など



#### 心理的虐待

言葉による脅し、無視、きょうだい間での差別的扱い、子どもの目の前で家族に対して暴力をふるう(DV) など

### 子どもや保護者のこんなサインを見落としていませんか？

#### 子どもについて

- ・いつも子どもの泣き叫ぶ声や保護者の怒鳴り声がある
- ・不自然な傷や打撲のあとがある
- ・衣類やからだがいいつも汚れている
- ・落ち着きがなく乱暴である
- ・表情が乏しい、活気がない
- ・夜遅くまで一人で遊んでいる



#### 保護者について

- ・地域などと交流が少なく孤立している
- ・小さい子どもを家においたまま外出している
- ・子どもの養育に関して拒否的、無関心である
- ・子どものけがについて不自然な説明をする

### 乳幼児揺さぶられ症候群

#### 赤ちゃんを激しく揺さぶらないで

赤ちゃんがなにをやっても泣き止まないと、イライラしてしまうことは誰にでも起こり得ます。しかし、泣きやまないからといって、激しく揺さぶらないでください。赤ちゃんや小さな子どもが激しく揺さぶられると、見た目にはわかりにくいですが、頭（脳や網膜）に損傷を受け、重い障害が残ったり、命を落とすこともあります。どうしても泣きやまない時は、赤ちゃんを安全な所に寝かせて、その場を少しの間でも離れ、まず自分をリラックスさせましょう。

### 子どもを健やかに育むために ～愛の鞭ゼロ作戦～

子育てにおいて、しつけと称して、叩いたり怒鳴ったりすることは、子どもの成長の助けにならないばかりか、悪影響を及ぼしてしまう可能性があります。以下のポイントを心がけながら、子どもに向き合しましょう。



詳しくはこちら▶

- ① 子育てに体罰や暴言を使わない
- ② 子どもが親に恐怖を持つとSOSを伝えられない
- ③ 爆発寸前のイライラをクールダウン
- ④ 親自身がSOSを出そう
- ⑤ 子どもの気持ちと行動を分けて考え、育ちを応援

..... ❁ 児童相談所や市町村の相談窓口にご連絡ください ❁ .....

虐待を受けたと思われる子どもがいたら。

ご自身が出産や子育てに悩んだら。

子育てに悩む親がいたら。



あなたの1本の電話で救われる子どもがいます。児童虐待かもと思ったらすぐに電話ください。

お住まいの地域の児童相談所につながります。※一部のIP電話からはつながりません。※通話料がかかります。

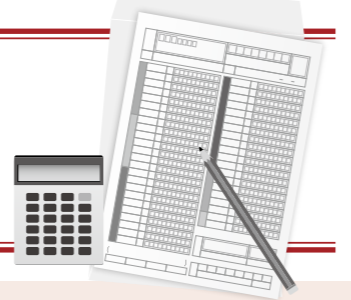


## 後期高齢者医療「医療費通知」

☎市民生活課 0854-40-1031

税制改正により、確定申告の医療費控除に島根県後期高齢者医療広域連合から送付される医療費通知が使用できるようになりました。送付を希望される方は、市民生活課または各総合センター市民福祉課に申請をお願いします。すでに申請されている方は、改めて申請する必要はありません。

医療費通知発送時期 平成30年1月中旬  
対象受療年月 平成29年1月～10月  
申請期限 12月22日(金)



- ※11月、12月受療分については、医療機関が発行する明細書、領収書を申告に使用してください。
- ※保険外診療を受けた場合は、医療機関が発行する明細書、領収書を申告に使用してください。
- ※療養費通知（柔道整復、あん摩マッサージ、はりきゅう）については、平成30年1月送付予定分と平成29年7月、11月送付分をあわせて申請に使用してください。また、10月～12月受療分については施術所が発行する明細書、領収書が必要です。

## くらしの消費生活窓口

問い合わせ 雲南市消費生活センター ☎0854-40-1123



配置薬使用期限が切れて処分したら、代金を請求された。

### 事例

配置薬の業者が、ここ6年ほど薬の入れ替えに来なかったので、1年前に、残っていた使用期限切れの薬を廃棄した。しかし、最近になって突然、業者が来訪し、「もう一度、置かせてほしい」と勧誘してきた。断ったところ、廃棄した分を含む薬代3万8千円を支払うよう言われた。

### アドバイス

- 「配置薬」とは、販売員が消費者宅へ薬を預け、次回の来訪時に消費者が使った分の薬代を支払う仕組みです。配置薬は勝手に処分するとその分代金を請求される場合があります。
- 長期間訪問がない場合でも、使わない薬は自分の判断で処分せず、解約を申し出て引き取ってもらいましょう。
- 配置薬の販売員には、法律により身分証明書の携帯が義務付けられています。来訪時には、掲示を求め、連絡先をメモしておきましょう。



## 新商品 特集

雲南市では、産業振興の一環として、市内における新商品開発の取り組みを「新商品開発及び販路拡大事業補助金」によって支援しています。本補助金を活用して開発された新商品を、市民の皆さんへ広くお知らせするため、順次紹介していきます。

金時堂(株)  
えん縁コーヒー



### セルフドリッパーバッグの美味しい淹れ方

1. 掛ける  
コーヒーカップにドリッパーバッグをセットする。
2. 入れる  
お好みの量のコーヒー粉をバッグに入れる。袋の約8分目が目安です。
3. 注ぐ  
湯を少量注ぎ、10～20秒程待ち、次に粉が吹きこぼれないように2～3回に分けて熱湯を注いでください。

### 商品紹介

市内唯一の珈琲製造工場で、こだわりの中米ジャマイカ産の珈琲豆をふんだんに使用して製造した、セルフ方式のドリッパーコーヒーです。縁コーヒーは、須佐之男命と結ばれた稲田姫の逸話にゆかりのある雲南市大東町で、熟練した焙煎士が、香りとコクと飲みやすさにこだわって仕上げた、縁にまつわるコーヒーです。

よき縁は、よき出会いのつぼみがふくらんで花が咲きます。本商品が、皆さんの縁を結びきっかけとなれば幸いです。

価格 580円(税込) 内容量 50g(セルフドリッパー方式5杯分)

販売 自社店舗、須我神社、東京にほんばし島根館 等

金時堂株式会社 検索

シリーズ 08

【問い合わせ】商工振興課 ☎0854-40-1052

## 「税を考える週間」

テーマ 「くらしを支える税」



国税庁では、毎年11月11日～17日を「税を考える週間」として、国税庁ホームページで、さまざまな情報を提供しています。

詳しくは国税庁ホームページをご覧ください。 [www.nta.go.jp](http://www.nta.go.jp)

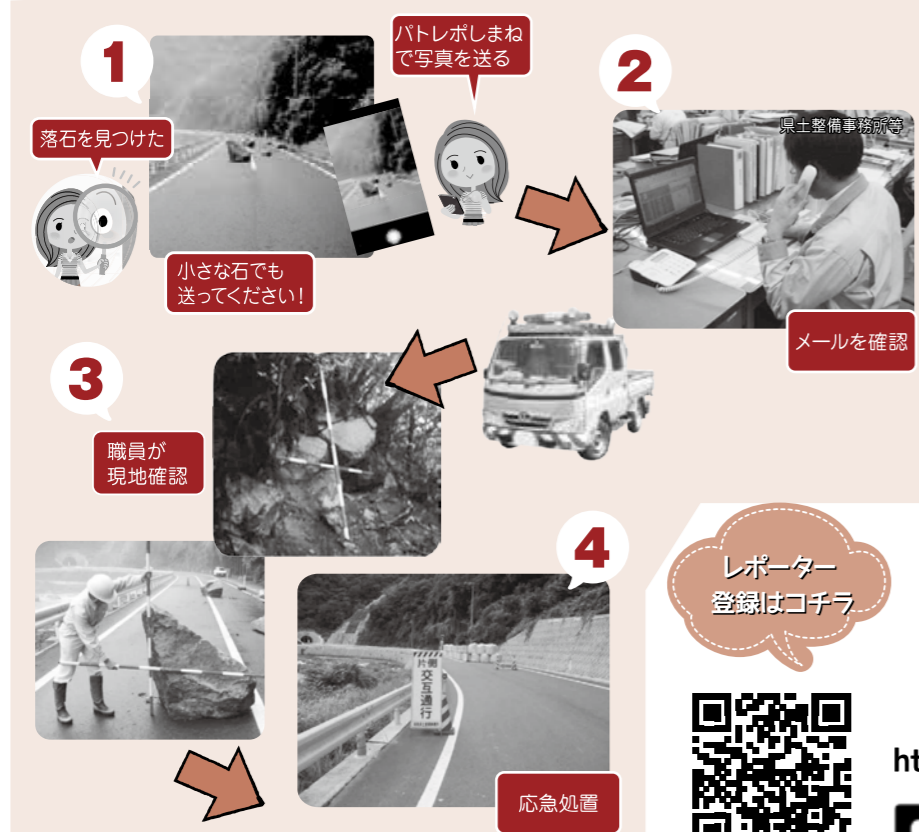
国税庁 で 検索



# 道と川の相談ダイヤル **パトレポしまね**

島根県土木部道路維持課 0852-22-6098  
雲南県土整備事務所維持課 0854-42-9601

**も し も** 道や川の異常を発見したら「パトレポしまね」を使って、スマートフォンから写真や位置情報を送ってください。あなたからの情報が、道と川の安全につながります!



**こんな時間にお知らせください!**



※など、公共土木施設の異常を見つけたとき ※(道路・河川・砂防・港湾などの施設)

レポーター登録はコチラ



<http://patorepo-shimane.org>  
Download on the App Store  
GET IT ON Google Play  
iosバージョン8.0以上 Androidバージョン4.2以上

※連絡頂いた情報に基づいて早急に現場対応致しますが、内容によっては時間を要する場合があります。

## 行財政改革審議会

行財政改革推進課 0854-40-1024

### 第4回および第5回雲南市行財政改革審議会を開催します

会議は傍聴していただくことができますので、希望される方はお越しください。

- |   |   |
|---|---|
| <p><b>第4回</b><br/>【日時】 11月2日(木) 14:45~16:00 (予定)<br/>【場所】 人間交流センター (掛合町入間499-1)</p> | <p><b>第5回</b><br/>【日時】 11月24日(金) 13:30~16:00 (予定)<br/>【場所】 雲南市役所3階 301会議室</p> |
|---|---|

- 【議題(予定)】 雲南市公共施設等総合管理計画実施方針案について
- 【傍聴手続】
- (1) 定員 4人
  - (2) 受付 傍聴を希望される方は、会議開始時刻15分前から、会場入口付近で受け付けを行います。
  - (3) 注意事項  
傍聴にあたっては、次に掲げる事項を守ってください。  
・議事等に対し、拍手その他の方法により、公然と可否等を表明しないこと。  
・写真、ビデオ等を撮影し、または録音等をしないこと。  
・会議の秩序を乱し、または議事等の進行の妨害となるような行為をしないこと。

～質のよい睡眠とメディアコントロールで～

## 元気なんです 雲南の子

木次中学校 0854-42-1411

寝る30分前には、メディアをやめて家族そろってはやねらデー

雲南市養護教諭部会では、このキャッチフレーズのもと、よりよい生活習慣を身につける子どもの育成をめざして取り組みを進めています。

昨年度実施したアンケートの結果から、全国平均に比べて雲南市の子どもたちの睡眠時間が少ないことが明らかになりました。睡眠不足は体、脳、心などに影響を与えることが分かっており、近年睡眠の大切さが見直されています。そこで、よりよい睡眠のための努力目標を設定し、市内の学校で取り組んでいます。

### 雲南市の努力目標

- メディアをやめる時刻 寝る30分前まで
- 寝る時刻 小学校低学年…夜9時まで  
小学校中学年…夜9時30分まで  
小学校高学年…夜10時まで  
中学生 …夜11時まで
- 起きる時刻 朝6時30分まで

### 質のよい睡眠とは…

- ①朝スッキリと目覚め、昼間も眠気が襲うことなく元気に過ごせる。夜はほどほどに疲れが出てすんなり眠る。これらが毎日自然にできること。
- ②毎日寝る時刻と起きる時刻がほぼ同じで、夜中に目を覚ましてもまたすぐに眠れること。

### メディアコントロールとは…

メディアの長時間使用等がからだに与える影響(睡眠不足、生活リズムの乱れ、体力の低下など)を理解し、適切なかかわり方を考え実行すること。

## 「雲南市勤労青少年ホーム」を利用してください!

シリーズ 01

～木次町にある雲南市勤労青少年ホームについてシリーズで紹介します～

**どこにあるの?**  
木次町八日市の旧市役所と木次図書館の間にあります。

勤労青少年ホームは、市内に在住または勤務されている方を対象に余暇を利用して趣味や特技を深めたり、多くの仲間と交流したりして、新たな気持ちで仕事に向かってもらえるように活動の場を提供しています。



**施設使用にお金はかかるの?**  
市内に在住または勤務されている方が勤労青少年ホームの主催事業として使用する場合は、使用料は無料です。

ただし、講座や特別な行事へ参加する場合は、教材費等が必要になることがあります。また、会議等で一般の方も利用いただけます。詳しい使用料については、問い合わせください。

**勤労青少年ホーム協力会**  
勤労青少年ホーム活動の促進のために「雲南市勤労青少年ホーム協力会」が設置されており、多数の市内企業に加入・協力いただいています。

勤労青少年ホーム / 〒699-1332 雲南市木次町木次1012-1  
TEL:0854-42-5211 / FAX:0854-42-2243 / E-mail:home@bs.kkm.ne.jp



# 11月 子育て支援センターなどのスケジュール

大東 教室・相談			
大東子育て支援センター (あおぞら保育園内)	子育て教室「お芋パーティー」(あおぞら保育園学童棟) 赤ちゃん教室「赤ちゃんマッサージ&ふれあい遊び・離乳食試食」(あおぞら保育園)	1日(火) 8日(火)	9:30～11:30 9:30～11:30
子育てサロン			
木馬 (おおき)		毎週火・木曜日	9:30～15:30
よちよち (旧久野幼稚園)		4日(出)	9:30～11:30
ぽかぽかひろば (榎屋交流センター)		6日(月)	9:30～11:30
ぽつぽ (佐世交流センター)		9日(木)	9:30～11:30
うしお (海潮交流センター)		10日(金)	9:30～11:30
地域サークル			
佐世 (佐世交流センター)		16日(木)	9:30～11:30
大東 (木馬)		17日(金)	9:30～11:30
その他			
こどもまつり (大東地域交流センター)		19日(日)	9:30～12:00
問い合わせ先 ▶ 大東子育て支援センター (あおぞら保育園内) ☎43-9500 ▶ 地域福祉センターおおき ☎43-5610			

加茂 支援センター			
加茂子育て支援センター	たんぼひろば (焼き芋会) お茶会	1日(火) 6日(月)	10:00～ 10:00～(1時間程度)
	たんぼひろば (誕生会&秋の自然物で遊ぼう) ※11月生まれのお友達は予約ください	8日(火)	10:00～
	たんぼひろば (身体で遊ぼう) ※行事がある日も通常利用できますのでご利用ください。	15日(火)	10:00～(1時間程度)
教室・相談			
加茂子育て支援センター	もぐもぐ教室(5～6ヵ月児対象離乳食教室) もぐもぐ教室(7～8ヵ月児対象離乳食教室) もぐもぐ教室(9～11ヵ月児対象離乳食教室) たまごクラブ(妊婦さんサロン)	2日(木) 9日(木) 16日(木) 27日(月)	10:00～(※要予約) 10:00～(※要予約) 10:00～(※要予約) 10:00～
問い合わせ先 ▶ 加茂子育て支援センター ☎49-8355			

木次 支援センター			
木次子育て支援センター	ミュージックケア(年齢不問) 産後ウォーキングレッスン 誕生会	10日(金) 15日(火) 16日(水)	10:00～(※要予約) 10:00～(※要予約) 10:30～(※誕生会要予約)
	ひよこの日 フリートーク	17日(金)	10:00～(※要予約)
	リフレッシュ講座(6ヵ月未満)	17日(金)	13:30～(※要予約)
	りす・うさぎの日 手形アート	22日(火)	10:00～(※要予約)
	整体セルフケア	30日(水)	10:00～(※要予約)
出前保育			
日登交流センター		8日(火)	10:00～
教室・相談			
木次子育て支援センター	ベビーマッサージとママの軽運動(3～7ヵ月) ベビーマッサージ(3～7ヵ月) 離乳食教室(5～8ヵ月)	7日(火) 21日(火) 28日(火)	9:30～(※要予約) 10:00～(※要予約) 10:30～(※要予約)
問い合わせ先 ▶ 木次子育て支援センター ☎42-2030			

三刀屋 支援センター			
三刀屋子育て支援センター	あそぼう広場 赤ちゃん広場	15日(火) 22日(火)	10:00～10:30 10:00～10:30
問い合わせ先 ▶ 三刀屋子育て支援センター ☎45-9500			

吉田 社協子育てサロン (あいあいクラブ・掛合子育て支援センター)			
吉田健康福祉センター	親子ふれあいあそび	17日(金)	9:30～11:30
問い合わせ先 ▶ 雲南市社会福祉協議会吉田支所 ☎74-0078			

掛合 支援センター (分室：掛合体育館)			
分室	子育て相談日・栄養教室 お話の日	1日(火) 13日(月)	9:30～11:00 10:30～11:00
	夢の子園 人形劇鑑賞会	8日(火)	10:00～11:00
好老センター	ハロウィンパーティー	9日(水) (要予約・マシ2日)	9:30～11:30
出前保育			
吉田地区	親子ふれあい遊び	17日(金)	9:30～11:30
問い合わせ先 ▶ 掛合子育て支援センター ☎080-2909-4713			

園(所)開放日			
西 幼 稚 園		14日(火)	9:30～11:00
佐 世 幼 稚 園		16日(木)	9:30～11:00
大 東 こ ど も 園		14日(火)	9:30～11:00
海 潮 こ ど も 園		7日(火)	9:00～11:00(前日までに要予約)
大 東 保 育 園	毎週水曜日		試食の予約：前日16:00まで
か も め 保 育 園	毎週金曜日		試食の予約：前日16:00まで
あ お ぞ ら 保 育 園	毎日		試食は金曜のみ 試食の予約：当日9:00まで
加 茂 こ ど も 園		14日(火)	9:30～12:00 (要予約)
た ち ば ら 保 育 園	月曜日～金曜日 (平日)		10:00～(1時間程度)
西 日 登 幼 稚 園		10日(金)	9:00～10:30
斐 伊 こ ど も 園		16日(木)	9:00～10:30
木 次 こ ど も 園		16日(木)	9:30～10:30
	土曜日午後・日曜日 (行事ある時除く)		開放は園庭のみ
三 刀 屋 保 育 所		17日(金)	10:00～(1時間程度)
吉 田 保 育 所		16日(木)	9:00～11:30
田 井 保 育 所		15日(水)	9:00～11:30
夢の子園	保育所開放日	15日(水)・22日(水)	9:00～11:00
掛合	昼食試食会	15日(水)	11:00～12:00 (要予約・マシ8日)
問い合わせ先 ▶ 各園(所)または子ども政策課 ☎0854-40-1044			
※育児相談、離乳食教室についてはP34をご覧ください。			

# 図書館だより

市立図書室の利用案内	
<b>三刀屋図書室「うちの宝箱」(永井隆記念館内)</b>	電話：0854-45-2239 開館時間：9:00～17:00 休館日：毎週月曜日、24日(金) おはなし会：4日(土) 10:00～、15日(水) 14:30～ 三刀屋子育て支援センター 28日(火) 10:00～
<b>吉田図書室(吉田交流センター内)</b>	電話：0854-74-0219 開館時間：9:00～17:00 休館日：毎週日曜日、祝日
<b>掛合図書センター「陽だまり館」(掛合交流センター内)</b>	電話：0854-62-0189 開館時間：9:00～17:00 休館日：毎週日・月曜日、祝日

木次図書館 ☎0854-42-1021	
<b>11月の休館日</b>	毎週月曜日、3日(金・祝)、23日(木・祝)、臨時休館：26日(日) 雲南市図書館システム保守作業のため、月末整理休館：30日(木)
<b>イベント案内</b>	☆よみかたりのじかん 毎週木曜日 14:30～

大東図書館 ☎0854-43-6131 (電話受付：月・水・木(祝日は除く) 9:00～17:00)	
大東図書館は増改築整備のため、下記の日程で長期休館しています。 期間：平成29年4月1日～平成30年6月頃	
皆さんにはご不便をおかけしますが、ご理解ご協力の程よろしくお願ひします。 ※本の返却は、図書館隣の「大東健康福祉センター・玄関前」にある返却ポストを利用ください。	
<b>イベント案内</b>	☆こぐまちゃんくらぶ(わらべうた遊びの会 対象：乳幼児と家族の方) 休館に伴い会場を変更し、下記の日程で開催します。 会 場：阿用交流センター 図書室 開催日：6日(月)、20日(月) 10:30～ ※参加された方には、乳幼児向けえほんの貸出も行います。

加茂図書館 ☎0854-49-8739	
<b>11月の休館日</b>	毎週木曜日、3日(金・祝)、振替休館：24日(金)、臨時休館：26日(日) 雲南市図書館システム保守作業のため、月末整理休館：12月1日(金)
<b>イベント案内</b>	☆絵本のひろば 14日(火) 10:30～ 乳幼児と保護者の方が気軽に図書館や本を楽しんでいただく時間です。

**新着の本 (抄)**

▼高田 郁「あきない世傳金と銀④貫流篇」▼吉川英梨「十三階の女」▼宿野かほる「ルビンの壺が割れた」▼中村理聖「若葉の宿」▼柚月裕子「盤上の向日葵」▼柚月麻子「さらさら流る」▼唯川 恵「淳子のでっぺん」▼谷村志穂「移植医たち」▼榎本稜平「孤軍(越境捜査⑥)」▼石田衣良「裏切りのホワイトカード(池袋ウエストゲートパーク⑩)」▼塩田武士「騙し絵の牙」▼中村文則「R帝国」▼半藤一利・阿川佐和子「昭和の男」▼橋田寿賀子「安楽死で死なせて下さい」▼遠藤雅司「歴メシ！」▼志賀 貢「60歳からの幸せ臨終学」▼石黒由紀子「猫は、うれしかったことしか覚えていない」▼二宮敦人「最後の秘境東京藝大」▼吉田 潮「産まないことは「逃げ」ですか？」▼i ori 咲美と五月・編「おばあちゃんの精進ごはん」▼丹羽宇一郎「死ぬほど読書」▼戸矢 学「オオクニヌシ 出雲に封じられた神」▼小林哲夫「神童は大人になってどうなったのか」▼余 華「中国では書けない中国の話」▼三村正夫「ブラック役場化する職場 知られざる非正規公務員の実態」▼柳谷 晃「面白くて仕事に役立つ数学」▼中本新一「酒のやめ方講座」▼かあい がもん「お父さんの日記」▼斎藤草佳「男が痴漢になる理由」▼大谷佳子「対人援助の現場で使える 聴く・伝える・共感する技術便利帖」▼栗原はるみ「わたしのいつものごはん」

## 住まいに関する助成制度

建築住宅課 0854-40-1065

### 住まいの 耐震改修

耐震診断・補強計画・改修工事に対して助成を行います。

助成内容	①耐震診断費の90% (上限6万円) ②補強計画(設計)費の50% (上限20万円) ③改修工事費の23% (上限80万円) ④解体工事費の23% (上限40万円)
条件等	・昭和56年5月31日以前に着工された木造住宅 ・市内に本社を有する法人または個人事業者の施工によること ・事前の申請をすること

建築住宅課 0854-40-1065

### 住まいのリフォーム

住宅の改修工事に対して助成を行います。

助成内容	①雲南市の「耐震改修助成」への上乗せ助成 耐震補強計画助成額の1/2 (上限10万円) 耐震改修工事費助成額の1/2 (上限20万円) ②島根県の「しまね長寿の住まいリフォーム助成」への上乗せ助成 バリアフリーリフォーム助成額の1/2 (上限10万円) ③内装工事を伴う新規の下水道施設接続工事への助成10万円 ④環境にやさしいエコ住宅改修およびエコ住宅設備工事への助成 改修工事費の1/5 (上限20万円) 住宅設備工事費の1/5 (上限10万円)
条件等	・市の住民基本台帳に登録されている世帯 ・市内に住宅を所有し、現に居住している世帯 ・同一世帯に属する者全員に市税等の滞納がない世帯 ・①と②は、それぞれの事業要件で交付決定されたもの ・③は排水設備確認通知書が交付されているもの ・平成24年度以降に「雲南市住宅改修促進事業」「雲南市住宅リフォーム支援事業」の助成を受けていない住宅 ・市内に本社を有する法人または個人事業者の施工によること ・事前の申請をすること

建築住宅課 0854-40-1065

### 住まいの 取得

市内に宅地を購入し、定住する  
子育て世帯を対象に宅地購入費に対して補助金を交付します。

助成内容	宅地購入価格の1/10 (上限50万円)
条件等	・民間売買によって購入した市内の住宅地 住宅を新築するために住宅地を購入する場合 中古住宅を住宅地と一緒に購入する場合 ・住宅地の購入費が100万円以上 ・平成27年4月1日以降の売買契約によるもので、土地の登記が完了していないこと

税務課 0854-40-1034

### 新築

市内に新築住宅を取得する際に  
市独自の固定資産税の課税免除を受けることができます。

免除期間	【子育て世帯でない場合】3年 Uターン者または市内事業者の施工であれば5年 【子育て世帯である場合】5年 Uターン者または市内事業者の施工であれば7年
免除額	【子育て世帯でない場合】対象住宅の床面積120㎡以下の部分に係る税額のうち、地方税法の新築軽減の規定により減額される額を差し引いた額。 ※地方税法の新築軽減の規定により減額される期間終了後は、対象受託の床面積120㎡以下の部分に係る税額に1/2を乗じた額。 【子育て世帯の場合】対象住宅の床面積120㎡以下の部分に係る税額すべて

子育て世帯 夫婦の年齢若しくは夫婦いずれかの年齢が40歳未満である世帯、または年齢が16歳未満のお子さんがある世帯

Uターン者へは空き家の改修助成もあります! ☎うなん暮らし推進課 0854-40-1014

空き家物件はこちらから  
[ほつり雲南 空き家] 検索で検索。

# 広 告 枠

市では、新たな収入確保対策として、有料広告を掲載しています。掲載されている広告の内容などへの問い合わせは、直接広告主へお願いします。  
このページへの広告掲載希望の方は、広告代理店 株式会社ホープ (☎092-716-1401) へ問い合わせください。なお、広告内容は市が推奨するものではありません。

## 11月の健診・教室など

◆育児相談			
掛合子育て支援センター	1日(水)	9:30～	
三刀屋子育て支援センター	6日(月)		
加茂子育て支援センター	20日(月)		
木次子育て支援センター	24日(金)		
大東健康福祉センター	28日(火)		
◆妊婦サロン			
大東健康福祉センター	28日(火)	10:00～	
◆離乳食教室			
木次健康福祉センター	21日(火)	9:30～	

◆断酒会			
吉田ふるさとセンター	2日(水)	19:00～21:00	
加茂健康福祉センター	6日(月)	18:30～20:30	
大東地域交流センター	14日(火)	19:00～21:00	
掛合まめなかセンター	15日(水)		
下熊谷交流センター	20日(月)		
三刀屋健康福祉センター	29日(水)		

◆結核・肺がん検診			
掛合町	22日(水)、24日(金)		
※詳しくは、雲南市成人健診のしおりをご覧ください。			
◆セットがん検診(要予約)			
平日がん検診(胃がん・肺がん)		受付時間	
三刀屋文化体育館アスバル	20日(月)	9:00～11:30	
大東地域交流センター	20日(月)	13:30～15:30	
休日がん検診(乳がん・子宮頸がん)		受付時間	
大東地域交流センター	26日(日)	8:45～11:30 13:15～15:30	

## 献血 【問】市民生活課 ☎40-1031

加茂町		
株式会社明和	28日(火)	9:00～11:00
株式会社ネスター 島根工場		12:00～13:00
J Aしまね加茂支店 (Aコープかも店)		15:00～16:30

## 【問】健康推進課 ☎40-1045

◆乳幼児健診				
乳児健診	大東・加茂地区の方	加茂健康福祉センター	2日(水)	13:00～(4ヵ月児) 13:30～(10ヵ月児)
	木次・三刀屋・吉田・掛合地区の方	木次健康福祉センター	30日(水)	13:00～(4ヵ月児) 13:30～(10ヵ月児)
幼児健診	大東・加茂地区の方	大東健康福祉センター	15日(水)	13:00～(3歳児)
	木次・三刀屋・吉田・掛合地区の方	木次健康福祉センター	9日(水)	13:00～(1歳6ヵ月児)

◆その他相談				
認知症の人と家族の会サロン「色えんぴつ」	雲南保健所	2日(水)	10:00～15:00	
【問】地域包括支援センター	☎40-1043			
こころの健康&もの忘れ相談		8日(水)	13:00～15:00	
【問】雲南保健所	☎42-9642			
就業相談会(移動ナースバンク)	ハローワーク雲南	8日(水)	13:00～16:00	
【問】雲南公共職業安定所	☎42-0751			
ひとり親家庭法律相談	いきいきプラザ島根	8日(水)	13:30～15:30	(要予約)
【問】一般財団法人島根県母子寡婦福祉連合会	☎0852-32-5920			
雲南サロン「陽だまり」		9日(水)	10:00～15:00	
【問】雲南保健所	☎42-9638			
思春期・青年期こころの相談		15日(水)	13:00～15:00	
【問】雲南保健所	☎42-9642			
交通事故巡回相談	出雲市役所	16日(水)	9:00～15:00	
【問】交通事故相談所	☎0852-22-5102			
難病サロン「ひまわり」		17日(木)	13:00～15:00	
【問】雲南保健所	☎42-9638			
アルコールによる困りごと相談		20日(月)	13:00～15:00	
【問】雲南保健所	☎42-9642			
はじめての子育て講座「親子の絆教室」	下熊谷交流センター	22日(水)	14:00～16:00	
【問】子ども家庭支援課	☎40-1067	29日(水)	(要予約) 定員20組	
こころのサロン「つくし」		24日(金)	10:00～15:00	
【問】雲南保健所	☎42-9642			
難病サロン	しまね難病相談支援センター	30日(水)	13:30～15:30	
【問】しまね難病相談支援センター	☎0853-24-8510			

## 【問】うんなん暮らし推進課 ☎40-1014

◆結婚を希望する独身男女のための結婚相談				
結婚相談サロン	雲南市役所 3F 相談室	1、8、15、22、29日(水)	10:00～15:00	
	Aコープきすき店2F	25日(土)	10:00～13:00	

※内容、場所、日時の順に記載。市外局番は記載のないものはいずれも0854です。

## チェリヴァシアター LIVE<演劇>

コミニ企画  
近藤由美子×芳田舞雪「砂と」島根公演  
とき 11月5日(日) 14:00～/18:00～  
ところ チェリヴァホール(2階ホール)  
入場料 前売1,000円 当日1,500円(全席自由)  
【問】チェリヴァホール ☎0854-42-1155

## 第22回 チャリティー歌の祭典

ゲスト: 大沢あすかさん  
とき 11月19日(日) 12:30開場 13:00開演  
ところ 古代鉄歌謡館  
入場料 前売2,000円(当日2,500円)  
【問】海潮カラオケ同好会 ☎0854-43-4625

# INFORMATION

## 文化講演会

**とき** 11月11日(土) 14:00～15:30  
**ところ** 木次経済文化会館チェリヴァホール  
**入場料** 無料  
**講師**：林家木久蔵さん  
**演題**：木久蔵流 笑うが一番

※整理券が必要です。

【問】雲南法人会 ☎0854-45-0212

## 第19回加茂文化祭 ラメールアートフェスティバル2017

雲南市を舞台にした吹奏詩「ヤマタノオロチ」世界初演!

**作曲**：高橋宏樹さん  
**とき** 11月4日(土)～5日(日)  
**ところ** 加茂文化ホールラメール  
**展示** 両日とも9:00～17:00  
 入場無料  
**舞台** 11月5日(日) 12:30開場 13:00開演  
 【全席自由・前売】一般1,000円(当日1,500円)、中学生以下無料  
 【問】ラメール ☎0854-49-8500

## 第28回出雲追分全国優勝大会

**とき** 11月23日(木・祝) 8:45開会  
**ところ** 加茂文化ホールラメール(大ホール)  
**入場料** 無料  
 【問】出雲追分保存会事務局  
 (ラメール内) ☎0854-49-8500

## 雲南市教育フェスタ2017

～教育で創る未来の雲南市～  
**とき** 11月11日(土) 14:00～  
**ところ** 雲南市役所5階会議室ほか  
**基調講演**：「変わる学習指導要領  
 ～これからの時代に求められる学び方～」  
**講師**：文部科学省初等中等教育局教育課程課  
 上遠野奈保子さん  
**分科会討議**：「私ならこう考える!教育魅力化とは…」  
 【問】教育総務課 ☎0854-40-1071

## 掛合太鼓結成40周年記念フェスティバル

**とき** 11月12日(日) 14:00～  
**ところ** 掛合体育館  
**入場料** 大人1,000円、高校生以下500円  
 【問】掛合太鼓保存会事務局  
 (掛合総合センター自治振興課内) ☎0854-62-0300



## 木次線全線開通80周年記念 うなん歌謡祭

**出演**：永井みゆきさん、清水博正さん、  
 野村美菜さん  
**とき** 11月25日(土)  
 [1部] 12:00開場 12:30開演  
 [2部] 15:30開場 16:00開演  
**ところ** 木次経済文化会館チェリヴァホール  
**入場料** 2,500円(全席自由)  
 【問】うなん歌謡祭実行委員会  
 (チェリヴァホール内) ☎0854-42-1155

## 第3回UNNANディベート選手権

**とき** 11月18日(土) 10:00～14:00(予定)  
**ところ** 木次経済文化会館チェリヴァホール  
 (大会議室)  
**入場料** 無料  
 【問】チェリヴァホール ☎0854-42-1155

●市報うなん No.156 2017年11月発行  
 発行・編集／雲南市役所 政策企画部 情報政策課  
 〒699-1392 雲南市木次町里方521-1 ☎0854-40-1015 FAX 0854-40-1019  
 ☐ unnan-city@city.unnan.shimane.jp

市報うなんに対するご意見、ご感想をお寄せください。

人口 39,420人 (-28人)  
 男性 18,958人 (-18人)  
 女性 20,462人 (-10人)  
 世帯数 13,848世帯 (+4世帯)  
 平成29年10月1日現在(先月比)