

6

2014
No.115



第2回さくらおろち湖トレイルラン大会の様子（6ページに記事掲載）

特集

2 雲南市出前講座 12 土砂災害防止月間

4 うんなん日和
8 雲南病院だより
16 市役所からのお知らせ ほか

13 わが家のHOPE ほか
24 6月イベント情報



雲南市男女共同参画センターオリジナル絵本贈呈
(4ページに記事掲載)

お気軽にお申し込み
ください!!

雲南市出前講座 「ふるさとづくり講座」

情報政策課 ☎ 0854-40-1015

6月から市職員による「ふるさとづくり講座」を行います。
この講座は、市民のみなさんへの積極的な情報提供を通して、市政への理解を深めていただくとともに、市民のみなさんからの意見をお聞きし、今後の市政運営に活かすためのものです。お気軽にお申し込みください。

苦情や要望をお聞きする場ではありませんので、趣旨をご理解のうえ、お申し込みください。

- 【対象】** 原則、市内に在住、在勤、在学している10人以上の団体、グループなどです。
- 【会場】** 市内に限ります。
- 【時間】** 原則、午前9時から午後9時までのうち90分以内です。
- 【申込み】** 開催予定日の14日前までに担当課へ事前に申込書を持参いただくか、電話・FAXで申し込んでいただき、日程調整をさせていただきます。
- 【講師料】** 無料です。(ただし、実習費等は実費負担していただきます。)
- 【その他】** 会場の手配、参加者等への連絡等は主催者側でお願いします。
申込書は市役所、各総合センター窓口にて用意していますが、雲南市ホームページからダウンロードすることもできますのでご利用ください。

平成26年度 雲南市出前講座「ふるさとづくり講座」メニュー一覧表

NO.	講座のテーマ	講座の内容	担当課	問合せ先
1	「幸運なんです。雲南です。」って何？ ～雲南ブランド化プロジェクト～	平成19年度から雲南市総合計画の優先プロジェクトとして開始した雲南ブランド化プロジェクトの概要を説明します。	政策推進課	TEL 40-1011 FAX 40-1019
2	チェックしてみよう！雲南市 ～行政評価の仕組みと見方～	雲南市では、平成19年度から行政評価システムを導入し、評価結果を毎年公表しています。その仕組みと見方を説明します。	政策推進課	TEL 40-1011 FAX 40-1019
3	諸外国についてもっと知ろう！	雲南市の国際交流員を講師に、外国の歴史、文化、社会、自然、歌、遊びなどを紹介します。(交流員の送迎は、原則として申込者でお願いします。)	地域振興課	TEL 40-1013 FAX 40-1019
4	美味しい異国の料理を作ろう！	雲南市の国際交流員を講師に、外国料理の実習や食文化を紹介します。(材料等の準備や交流員の送迎は、原則として申込者でお願いします。)	地域振興課	TEL 40-1013 FAX 40-1019
5	地域情報化ってなあに？	市が進める地域情報化施策について説明します。	情報政策課	TEL 40-1015 FAX 40-1019
6	雲南市の財政状況について	雲南市の平成26年度予算並びに平成30年度までの財政計画についてわかりやすく説明します。	財政課	TEL 40-1023 FAX 40-1029
7	防災について	風水害対策、地震対策、原子力災害対策、防災ハンドブック、ハザードマップなど雲南市の防災対策について説明します。	危機管理室	TEL 40-1027 FAX 40-1029
8	気づいて築く！『男女共同参画』	男女共同参画とは？わかりやすく、身近なところからお話します。	男女共同参画センター	TEL 42-1767 FAX 42-1839
9	税について	税についてご説明します。	税務課	TEL 40-1034 FAX 40-1039
10	ごみの分別方法とリサイクルの推進	ごみの分別方法、リサイクル推進事業を説明した後、参加者に実際のごみを使って実践し理解を深めていただきます。	市民環境生活課	TEL 40-1033 FAX 40-1039
11	売買契約とクーリングオフ制度	売買契約に関わるクーリングオフ制度について、事例を交えてわかりやすく説明します。	消費生活センター	TEL 40-1123 FAX 40-1039

NO.	講座のテーマ	講座の内容	担当課	問合せ先
12	災害時要援護者避難支援制度について	平成21年12月に創設された災害時要援護者避難支援制度について、制度の仕組みや申込みの仕方についてわかりやすく説明します。	健康福祉総務課	TEL 40-1041 FAX 40-1049
13	介護保険制度について	介護保険制度の説明とサービス利用について説明します。	長寿障がい福祉課	TEL 40-1042 FAX 40-1049
14	障がい者福祉制度について	障がい者福祉制度の内容について説明します。	長寿障がい福祉課	TEL 40-1042 FAX 40-1049
15	認知症サポーター養成講座	認知症についてわかりやすくお話しし、受講された方には、認知症サポーターの証であるオレンジリングをお渡しします。	地域包括支援センター	TEL 40-1043 FAX 40-1049
16	ためになる健康のお話	健康に関するお話を市の保健師、歯科衛生士がお話します。	健康推進課	TEL 40-1045 FAX 40-1049
17	健脚度測定	皆さんの健脚度測定と転ばない日常生活の注意等のお話をします。(対象：60歳以上)	身体教育医学研究所うなん	TEL 45-0300 FAX 45-5266
18	集落営農の組織化・法人化を進めませんか！	農業の担い手が不足している地域において集落ぐるみでの営農を進めるため、営農組織の設立や運営方法、法人化に向けた取組などについてわかりやすく説明します。	農林振興課	TEL 40-1051 FAX 42-3988
19	なるほど有害鳥獣対策！	農作物などへの被害を防ぐための有害鳥獣対策についてわかりやすく説明します。	農林振興課	TEL 40-1051 FAX 42-3988
20	森林バイオマスエネルギーを活用しましょう！	雲南市の森林バイオマスエネルギー事業について林地残材の市民参加型収集運搬システムを中心に事業・制度の概要をわかりやすく説明します。	農林振興課 産業推進課	TEL 40-1051 FAX 42-3988 TEL 40-1052 FAX 40-1059
21	農地の取得、利用、転用の手続きについて！	農地の所有権移転や貸し借り、農地の上に住宅や墓地等を建設する場合は、農地法の手続きが必要です。この内容について解りやすく説明します。	農業委員会	TEL 40-1092 FAX 40-1068
22	耐震助成事業について	木造建物の耐震助成事業について説明します。	都市建築課	TEL 40-1064 FAX 40-1069
23	水循環の大切さ「水道のしくみ」	おいしい水を作る浄水場の仕組みや、水道を通じた水の循環など、命の源である水を大切に使うことの大事さを説明します。	水道局工務課	TEL 40-0163 FAX 42-5129
24	水循環の大切さ「下水道のしくみ」	身近な生活環境の改善や、川、海の水質保全など環境に対する重要な役割を担う下水道について、下水処理場で水がキレイになる仕組みなど下水道の大切さを説明します。	下水道課	TEL 42-3471 FAX 42-5129
25	子どもとの関わり方を学ぼう「親学プログラム」	参加型学習の手法を用いて参加者同士が交流しながら親としての役割や子どもとの関わり方について、気づきを促すことをねらいとする学習プログラムです。	社会教育課	TEL 40-1073 FAX 40-1029
26	同和問題、差別事象から学ぶ！	人権・同和問題を事象や歴史、身近な事例を交えてわかりやすくお話しします。	人権センター	TEL 42-1767 FAX 42-1839
27	雲南「歴史の幸」探訪	雲南市が誇れる遺跡や出土品、身近に所在する遺跡などに関して、次の3講座からご希望の内容についてお話しします。 ①加茂岩倉遺跡と銅鐸 ②斐伊川流域の古代・中世鉄物語 ③わが町の遺跡マップ (*本講座は、小・中学校生徒が対象です)	社会教育課 文化財・文化振興G	TEL 40-1300 FAX 40-1301
28	古事記1300年と出雲国風土記講座	雲南地域における古事記とのかかわりや、出雲国風土記から古代の出雲、雲南地域の様相についてお話しします。	社会教育課 文化財・文化振興G	TEL 40-1300 FAX 40-1301



▲制作を発表する錦織監督とEXILEのみなさん
©「たたら侍」プロジェクト 転載、流用、転写禁止

映画『たたら侍（仮称）』支援自治体連絡会設立&イベントに掛合太鼓出演!!

錦織良成監督の映画「たたら侍（仮称）」の制作等を支援するため、4月18日、関係自治体（島根県・松江市・出雲市・大田市・安来市・雲南市・奥出雲町・飯南町）による連絡会が設立されました。今後、連絡会では、映画制作を通して、広域的な文化振興・観光振興・定住推進につながるよう全国へ情報発信していきます。

5月7日、この映画制作のイベントが島根県民会館で行われ、錦織監督、EXILE・HIROさんほか出演者によるイベントが開催されました。イベントでは、掛合太鼓保存会も出演し、オリジナル演目を披露した後、主演の青柳翔さんや劇団EXILE、E-girlsのみなさんと共演し、会場を盛り上げました。映画は、今秋から県内で撮影が開始され、再来年公開予定です。



▲掛合太鼓保存会の演奏

ダムに見える牧場が誕生!!

さくらおろち湖（尾原ダム）に、奥出雲町在住の大石巨太さん、加奈さん夫妻の経営するダムに見える牧場がオープンしました。この牧場は、ダム建設に伴う残土の埋め立て地を利用し、大石さんと地元の木次乳業有限会社が協力し整備したもので、およそ25ヘクタールの牧場には、25頭のホルスタイン種の牛たちが放牧されています。牧場主の大石さんは、見学会記念式典で「良質な生乳を生産していきたい。公園のような牧場にしたい」と抱負を語られました。



ダムの見える牧場主 大石巨太さん、加奈さん

新庁舎建設工事起工式が行われました

新庁舎建設工事の起工式が、建設地（木次町里方）で行われ、島根県、国土交通省、工事関係者など164人が出席し、工事の安全を祈りました。

速水市長は、起工式のあいさつで、「市民にわかりやすく親しみやすい庁舎が無事に完成することを祈っています」と述べられました。

完成は来年8月下旬を予定しています。

工事期間中は、みなさまにはご迷惑をおかけしますが、ご理解とご協力をお願いします。



速水市長あいさつの様子



トラックスケールによる計量の様子

今年度も林地残材の収集運搬が始まりました

雲南市では、森林資源を活用するため、平成24年度から市内全域で木材をエネルギーに変える森林バイオマスエネルギー事業に取り組んでいます。

今年度も4月13日に林地残材の収集運搬システム事業を開始し、平成25年度末に加茂町南加茂に整備したトラックスケールを使い、今年度は1,000トンの収集をめざします。

男女共同参画オリジナル絵本完成

市と島根県雲南市男女共同参画サポーターが製作してきた、「男だから」「女だから」とらわれず、個性を大切に「自分らしく」生きていく意識を育てる内容のオリジナル絵本が完成し、加茂幼稚園へ贈呈と、園児48人に絵本の読みかたりを行いました。

多くの方に読んでいただけるよう、市内の小学校、幼稚園、保育所、子育て支援センター、図書館や男女共同参画センターに置いています。ぜひご活用ください。

（表紙右下に写真掲載）



加茂幼稚園での読みかたりの様子



みとやラン・蘭・らんまつり会場の様子

今年も見事なランが咲き誇っていました

国内外の胡蝶蘭やシンビジウムなどのラン300品種以上を展示即売する『第15回みとやラン・蘭・らんまつり』が、三刀屋町の明石緑が丘公園で行われました。このまつりは、「みとやランまつり実行委員会」（委員長 千原孝美さん）が主催され、ランのほか、山野草や花苗、地元農産物、陶器なども販売、3日間で延べ3,000人の来場がありました。19日は、三刀屋太鼓による演奏やTEAM輪音天咲によるよさこい踊り、20日は、NHK趣味の園芸講師である富山昌克さんによる講習会が行われ、ランなどの花の栽培や管理方法を分かりやすく説明されました。



息を合わせオールを漕ぐ選手たち

5/11 64チームが出場し、レガッタ開催

第3回さくらおろち湖お花見レガッタ大会が斐伊川さくらボート協会の主催により尾原ダムのさくらおろち湖ボートコースで行われました。

競技は、さくらおろち湖の特設コース（延長400m）で、一般男女の部、雲南男女の部、シニアの部の5部門に64チームが出場し熱戦を繰り広げました。晴天に恵まれ、湖畔からは多くの方が大きな声で声援を送っていました。



スタートの様子

4/27 第2回さくらおろち湖トレイルラン大会 新緑の湖畔、181人疾走!!

さくらおろち湖トレイルラン実行委員会の主催による第2回さくらおろち湖トレイルラン大会がさくらおろち湖周辺で行われ、市内外から181人が参加しました。トレイルランニングは、林道や山道など不整地を走るもので、雲南市、奥出雲町にまたがる約13キロと約24キロの2コースで行いました。当日は、招待選手の佐藤英人さんを迎え、松江城鉄砲隊の号砲でスタートし、緑に包まれたダム周辺の自然を満喫しながら、選手たちは次々とゴールテープを切っていました。（表紙に写真掲載）

議会構成の変更

平成26年4月25日に教育民生常任委員会及び議会基本条例策定特別委員会を開催し、正副委員長互選を行い、次のとおり決定しました。
(敬称略)

□教育民生常任委員会

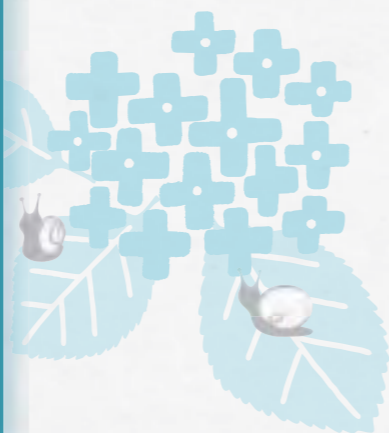
委員長・山崎 正幸

副委員長・周藤 強

□議会基本条例策定特別委員会

委員長・周藤 正志

副委員長・高橋 雅彦



市長コラム

福島県飯館村を訪れて

4月の初め、福島県飯館村を視察しました。福島第一原発のある双葉町から最短30キロメートルに位置する自治体で、総面積230平方キロメートル、人口約6,000人、約1,700世帯の村です。3年前の福島第一原発事故で高い放射線数値が測定されたことから、福祉施設と8つの室内工場を残して、ほとんどの住民が村外への避難を余儀なくされました。村は、帰還困難区域、居住制限区域、避難指示解除準備区域に分けられていましたが、まだ帰還の見込みが立たない状況でした。

村長の菅野典雄さんからの「普通の災害はゼロからのスタートとなるが、放射能汚染はゼロに向かっている。普通の災害は心が結束するが、放射能汚染は心の分断の連続」との言葉には、復興への悲壮なまでの固い決意が込められていました。

将来的に原発に頼らない社会の実現がめざされなければなりません。が、その間、このような事故が二度とおきてはなりません。そのためには、この度の事故の原因が徹底的に追究されなければなりませんし、一方では物から心への暮らし方が求められます。



福島県飯館村菅野村長の想いを聴く速水市長

5/11 命に寄りそう牧場暮らし さくらおろち牧場オープン



さくらおろち牧場オープンイベントの様子

尾原ダムにある下布施農村体験施設内の交流棟と厩舎棟が竣工し、その完成を祝い式典が開催されました。

施設内には、農業体験ができる広場や放牧場を備え、命に寄り添う牧場暮らしをテーマに、牧場体験や乗馬体験や馬との交流もでき、セラピー効果があると言われていた藁を使った土壁のある交流棟や、宍道湖のヨシを壁材とした厩舎棟があります。

この施設は、株式会社TRC（代表取締役社長 寄田勝彦さん）が指定管理により運営しています。

4/29 春まつりで古代体験や 古代食を楽しみました



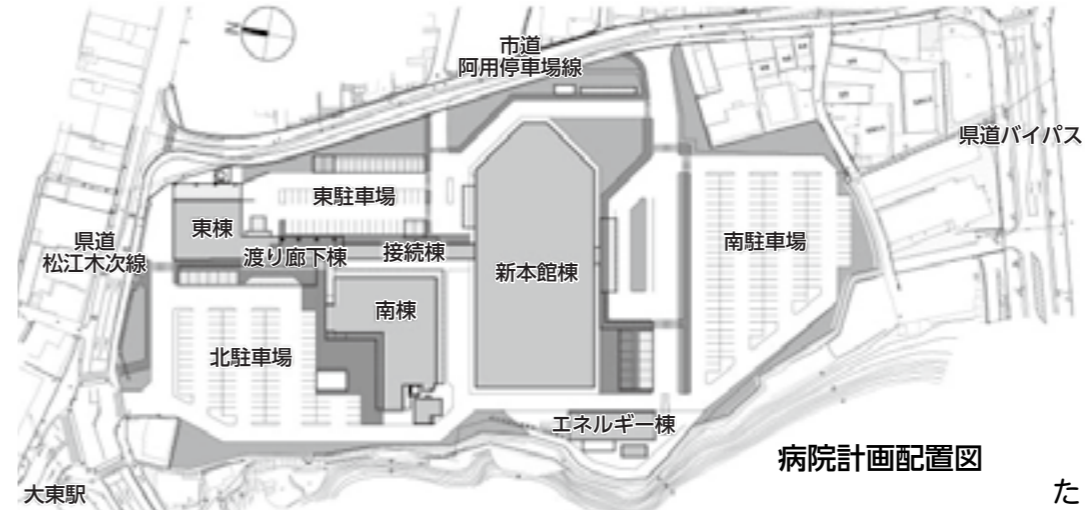
火起こし体験をする子どもたち

加茂岩倉遺跡の芝生広場で「古代出雲王国加茂岩倉春まつり」が開催されました。今年で3回目となるこのまつりでは、「勾玉づくり」、「草木染め」、「火起こし」、「古代村模型づくり」などの体験コーナーや、「古代米カレー」、「山野草の天ぷら」、「ヤマメの串焼き」といった古代食コーナーがあり、家族連れをはじめ、市内外から600の方が「古代」を堪能しました。

雲南病院だより



病院計画外観図



病院計画配置図

雲南市立病院改築事業の基本設計がまとまりました。

雲南市立病院では、昨年八月から進めてきました病院改築事業の基本設計について、病院建設基本構想で定めた施設整備方針を踏まえ、三月に基本設計をまとめましたので、その概要についてお知らせいたします。

病院事業管理者あいさつ



雲南市立病院
病院事業管理者 松井 譲

市民の皆様には、日頃より病院の運営に対しまして、ご理解とご協力を賜り厚くお礼申し上げます。
さて、病院改築であります。基本設計において、建設事業費の概算価格が当初計画の65億円から83億円となり約18億円増額となるという大変厳しい結果となりました。これほど大きく膨らんだ要因は、消費税のアップ、東日本大震災の復興事業が本格化したことや、アベノミクスによる経済効果などにより全国的に建設費が高騰していることにあります。市民の皆様にも3月の新聞報道により、大変驚かれたことと思います。当然ながら18億円の増額ともなれば、設計の見直しや規模の縮小などの意見もありますが、今回の建設計画は患者さまの療養環境を改善し、少しでも快適な入院生活を送っていただきたいということが一番であります。また、病床利用率も90%を維持している状況の中で、縮小化となれば、二次医療圏の存続にも影響を与えることや入院抑制が必要となり患者さまのニーズに応えられなくなるなど不安材料が多いため、雲南圏域の中核病院として現在の病院の規模は維持する必要があると考えております。
地域医療は依然として厳しい状況にありますが、市民のみなさまの健康を守るため、職員一同更なる努力をして参りますので、ご理解とご支援を賜りますよう、よろしく申し上げます。

新病院の主な特徴

●外来の計画

○南北をつなぐ動線計画
北側玄関（駅側）から、受付や診療スペースが集中する南側へのアクセスを容易にするため、南北を貫通する通路を設け、来院者にとって分かりやすい動線とします。

●来院者と医療スタッフの動線計画

○外来諸室をできる限り1階に集約し、来院者にとって分かりやすい外来動線とします。
○患者さんが安心して外来を受診いただける動線と、医療スタッフとのコミュニケーションが取りやすい、各科受付にします。
○往來が生じる諸室同士を隣接させ、医療スタッフ専用の通路を設け動線の効率化を図ります。

●病棟・病室の計画

○見通しが良く、全室に面した「スタッフフステーション」
看護動線の短縮や患者さんの見守られる安心感に配慮し、スタッフステーションを囲むように病室を配置する病棟とします。

●病室の環境づくり

開放感と安心感を得ていただくために、一床あたりの面積を8㎡以上とします。また、プライバシーに配慮し、個室を増床します。

●病棟の環境づくり

新本館棟南側中央にデイルームを設置し、患者さんと家族の懇談や食堂として利用いただけるくつろぎとやすぎを感じる空間とします。

●外構の計画

●利便性に配慮した駐車場

○南側正面玄関前に154台、全体で355台の駐車スペースを確保します。
○身障者用の駐車スペースは20台を確保し、建物までの雨よけ対策として庇を設置します。
○段差を解消し、病院敷地全体をフラット化します。

●市道阿用停車場線の拡張計画

市道阿用停車場線を二車線化し、病院へのアクセスを改善します。（市道改良工事で施行）

●環境の計画

●自然エネルギーの活用

地球環境に負荷がかからない、木質バイオマス、太陽光を利用したエネルギー計画とします。



病院計画平面図

今後のスケジュール

- 平成26年度 ⇒ 実施設計
- 平成27年度～平成29年度 ⇒ 建設工事
- 平成29年度 ⇒ 新棟開院
- 平成30年度 ⇒ 全面開院

建築概要

診療科	14診療科	構造	新棟-鉄骨造(免震構造)
病床数	281床	階層	新棟-4階層
敷地面積	30,376㎡	駐車場	355台
延床面積	25,360㎡	総事業費	83億円(内建設費69億円)

※詳しくは、市及び病院ホームページに基本設計図書(概要版)を掲載しています。
問い合わせ先 病院建設室 ☎0854-43-2476

新任医師紹介

内科 部長

まつの よしお
松野 好男

・資格

日本内科学会認定内科医
日本循環器学会認定循環器専門医



・ひとこと

4月に東京から松江へ帰郷し、5月から雲南市立病院で勤務を始めました。微力ながら地域医療へ貢献したいと思っておりますので、よろしくお願いたします。

院内サロンふれ愛♡

6月・7月の開催日：

6月13日(金)・27日(金)

7月11日(金)・25日(金)

時間：午後1時30分から3時30分

場所：雲南市立病院 南棟2階 ドック検診室

お気軽にお越しください。

病気についての不安を抱える患者さま・ご家族の交流の場であり
情報交換・学習の場です。参加費等は必要ありません。
どなたでも自由に参加できるサロンです。

問い合わせは…雲南市立病院 保健推進課 電話 0854-43-3602

展示コーナーのご紹介

こども絵画教室



雲南市立病院医療出前講座「飛び出す！雲南病院講座」

病院総務課 ☎ 0854-43-2441

雲南市立病院では、平成23年度より「病気の早期発見」「生活習慣病などの予防」や「医療に関する情報の提供」などを目的に医療出前講座を行っています。

この出前講座は、平成23年度16回(635人参加)、平成24年度40回(934人参加)、平成25年度29回(918人参加)、市内の各種団体の皆さまからご依頼いただき、好評を得ています。平成26年度につきましても、地域住民の皆さまが“知りたい”“聞いてみたい”内容の講座となるよう多様なメニューを用意しておりますので、ぜひご利用ください。

当院は、積極的に地域に出掛け、皆さまとふれあい、「地域に親しまれ、信頼され、愛される病院」となるよう心掛けていきますので、多くの皆さまにこの「医療出前講座」をご利用いただきますよう、よろしくお願いいたします。

対象：原則、市内に在住、在勤、在学している10人以上の団体、グループなどです。

会場：市内に限ります。

時間：土曜・日曜・祝日を除く平日の午後2時から午後5時までのうち1時間程度です。

講師料：無料です。(ただし、実習費等については実費負担していただきます)

申込み：開催予定日の2ヵ月前までに病院総務課へ申込書を持参いただくか、電話・FAX・メールで申し込んでいただき、日程調整をさせていただきます。

その他：会場の手配、参加者への連絡等は主催者側でお願いします。

申込書は病院総務課に備えつけておりますが、病院ホームページからダウンロードすることもできますのでご利用ください。

平成26年度 雲南市立病院医療出前講座「飛び出す！雲南病院講座」メニュー一覧

No.	テーマ	内容	担当者
1	人工関節について	人工関節について質疑応答中心にお答えします。	三木 亮明 医師
2	安産について	周産期医療、安心で安全なお産をするために必要な知識を説明します。	加藤一雄 医師
3	高齢者の栄養管理	高齢者の方に必要な栄養と、管理方法などについて説明します。	大谷 順 医師
4	災害時の救命対応について	災害時における救命のための家族の役割を説明します。	森脇義弘 医師 永瀬正樹 医師
5	救急医療について	救命手当をいかに早く行うか？その時あなたが何が出来るかを説明します。	村田明道 医師
6	睡眠時無呼吸症候群について	無呼吸症候群の症状、治療方法などについて説明します。	看護師
7	いざという時役立つ救急法～わかりますか？AEDの使い方～	心臓マッサージとAEDの使い方を体験していただきます。	看護師
8	心配だけどだいしょうぶ？ こどもの救急対応	正しい知識を習得していただき、不安を解消します。	看護師
9	病院の介護施設ってどんなところ？ 介護療養型医療施設とは	施設の概要、入所～退所、施設での生活の流れについて説明します。	視能訓練士 臨床検査技師
10	緑内障について知識を深めよう！	緑内障の種類、症状、検査などについて説明します。	視能訓練士
11	感染症について	時節や流行に合わせた内容で、感染症について説明します。	臨床検査技師
12	お薬の飲み方	薬の飲み方などについて、素朴な疑問を薬剤師と一緒に考えます。	薬剤師
13	薬剤師からみた糖尿病治療	糖尿病とはどんな病気？、どうして治療が必要なの？など、糖尿病を分かりやすく説明します。	薬剤師
14	薬剤師からみた緩和治療	痛みをがまんする必要がないこと、痛みをとることができることを分かりやすく説明します。	薬剤師
15	乳がん検診について	撮影(検査内容)、その他注意事項などを説明します。	診療放射線技師
16	初歩的な介護保険のおはなし	初めて利用するときのために使用できるサービスと介護度について説明します。	相談員
17	健診の現場からアドバイスできること	健診現場の実態から、健康生活へのアドバイスを行います。	保健師
18	若い人からお年寄りまで健康に過ごすための良い生活をアドバイスします!!	年代に応じた生活全般(食生活や運動など)について受講者参加型の楽しく学べるお話をします。	保健師
19	生活習慣病を防ぐ食事	糖尿病、高血圧、脂質異常症、骨粗しょう症などを予防する食生活についてお話をします。	管理栄養士
20	災害時の対応について	災害時における対応やDMAT(災害急性期に活動を行う災害派遣医療チーム)について説明します。	DMATチーム
21	病院でお支払いされる医療費について	保険診療のしくみ、医療費の計算方法について説明します。	事務員
22	病院経営について	病院の経営状況、人材育成事業・ボランティア活動などを紹介します。	事務員
23	病院建設について	病院建設における現状と今後の予定について説明します。	事務員
24	これからの地域医療について	地域医療を取り巻く現状や課題、これからの方向性について説明します。	大谷 順 院長

6月は土砂災害防止月間 「日頃の備え」と「早めの避難」 が必要です!!

6月に入ると梅雨や台風の影響により大雨や強風などの気象現象によって災害が起きやすくなります。それぞれの家庭で土砂災害から身を守るために、日頃の備えと早めの避難が必要となります。危険な箇所には日頃から注意し、家族で前兆現象を確認しておきましょう。

佐藤毅史さん・甲奈さんのお子さん



まどか
円花ちゃん (木次町宇谷)
平成25年6月4日生まれ
笑顔いっぱいのお花ちゃん♪
お姉ちゃんといっばい遊んで大きくなってね♪

6月で満1歳 おめでとう わが家のHOPE




石飛雄基さん・真弓さんのお子さん



みな
美菜ちゃん (三刀屋町根波別所)
平成25年6月16日生まれ
美菜ちゃんお誕生日おめでとう♡
お姉ちゃんと仲良くすくすくと元気に
笑顔をふりまいてね♪

藤本卓郎さん・美緒さんのお子さん



じゅんた
淳太ちゃん (加茂町加茂中)
平成25年6月8日生まれ
じゅんちゃん、1才おめでとう♡
たみねえとたくさん遊んで強くて
優しい男の子に育ってね♪

日野雄太さん・麗衣さんのお子さん



そうた
颯太ちゃん (加茂町三代)
平成25年6月5日生まれ
活発でやんちゃな颯太が大好きだよ♡
のびのび大きく育ってね♡
1歳おめでとう♪

山崎亨さん・妙子さんのお子さん




ゆづる
侑弦ちゃん (加茂町新宮)
平成25年6月24日生まれ
ゆづ、誕生日おめでとう♡
お兄ちゃんのように優しく、お姉
ちゃんのように元気に育ってね♪

須山雅志さん・絹恵さんのお子さん



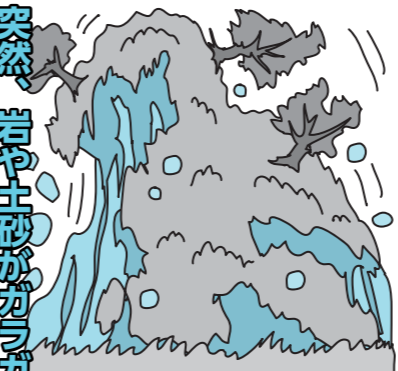
ももは
百葉ちゃん (三刀屋町古城)
平成25年6月24日生まれ
もも♡たくさんの幸せをありがとう♡
あおとも♡ずっと仲よし姉妹で
いてね♡

藤原孝晋さん・瞳さんのお子さん



ゆうき
悠季ちゃん (掛合町掛合)
平成25年6月19日生まれ
ゆうき1歳おめでとう♡まだまだ甘え
ん坊だけどその笑顔が大好きだよ♡お姉
ちゃんと仲良く元気に大きくなってね♡

突然、岩や土砂が崖から落下してきます！



がけ崩れ

がけの地面に水がしみ込み、弱くなった斜面が瞬時に崩れ落ちる。がけの近くに住んでいる人は、斜面の状況に十分注意し危険を感じたらすぐに避難しましょう。

あっという間に、大きな石や土砂が流れ出る！



土石流

谷や斜面にたまった土や石・砂などが、大雨や長雨による水といっしょに一気に流れ出す。速度が速く、破壊力もあるため、大きな被害をもたらします。谷の出口付近に住んでいる人は特に注意しましょう。

地面がひび割れ、家や道がズルズル動き出す！




地すべり

比較的緩やかな斜面で土のすべりやすい面が地下水の影響などでゆっくりと動き出す。一度に広い範囲が動くため、被害も大きく、川をせき止めて洪水などを引き起こすこともあります。


携帯端末を用いた防災情報の提供

しまね防災メール
登録すれば大雨注意報や大雨警報、地震、津波など防災情報をメール配信
bousai-shimane@xpressmail.jp




しまね防災メール QRコード

土砂災害危険度情報
5キロメッシュ地図で危険度を表示
http://www1.pref.shimane.lg.jp/contents/sabo_uryou/www/keikai/i/



危険度情報 QRコード

土砂災害警戒リアルタイム雨量
県内123カ所の観測所の雨量を表示
http://www1.pref.shimane.lg.jp/contents/sabo_uryou/www/i/



リアルタイム雨量 QRコード

雲南市の防災情報はこちらから!!


☐ 防災ハンドブック (市報6月号と同時に配布)



☐ 雲南夢ネットデータ放送 (土砂災害危険情報)



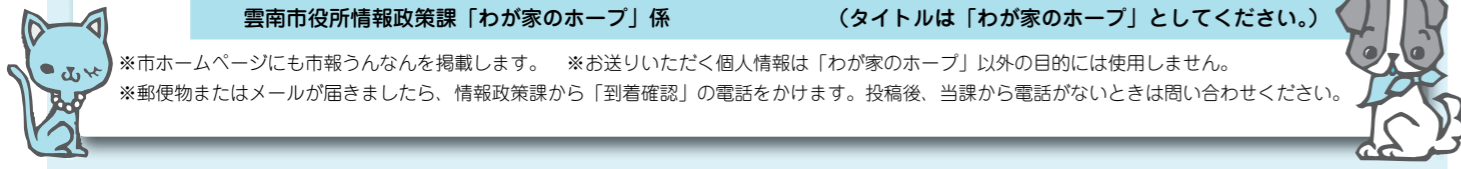
雲南市安全安心メール
風水害・地震等に関する防災情報や不審者等に関する防犯情報、火災発生情報などをメールで配信。
詳しくは、「防災ハンドブック(平成26年度改訂版)」裏面をご覧ください。
unnan-anzen@xpressmail.jp




7月で満1歳(平成25年7月生まれ)のお子さんを募集!
写真に①お子さんの名前(ふりがな)、②お子さんの誕生日、③ご両親の名前(ふりがな)、④住所、⑤電話番号、⑥コメント(40字程度)を添え、郵便またはE-Mailで**6月10日(火)**までに情報政策課へお送りください。
【問】情報政策課 ☎0854-40-1015

郵送される場合のあて先 〒699-1392 雲南市木次町木次1013-1 雲南市役所情報政策課「わが家のホープ」係
E-Mailを送られる場合のあて先 jyouhouseisaku@city.unnan.shimane.jp (タイトルは「わが家のホープ」としてください。)

※市ホームページにも市報うんなんを掲載します。 ※お送りいただく個人情報は「わが家のホープ」以外の目的には使用しません。
※郵便物またはメールが届きましたら、情報政策課から「到着確認」の電話をかけます。投稿後、当課から電話がないときは問い合わせください。





大変！
ケガで歯が抜けちゃった！

幼児や学童では、転倒や子ども同士の衝突、スポーツ中など、成人では滑って転んだり、硬いものを噛んだことが原因などでいろいろな歯の外傷をおこします。歯の外傷で、歯が抜けた“際の歯科受診前に行う応急処置をお話しします。

- 1) 砂などがついていている場合は軽く水で流す。
- 2) 歯根膜は乾燥に弱いので、すぐに牛乳や専用の歯牙保存液に入れて歯科へ持参します。適切な保存液がない場合は口の中(唾液)に保存すると良い。

こげなこしとーます 研究所 うんなん

このコーナーでは、健康づくりに役立つ情報や身体教育医学研究所うんなんの活動についてお知らせします！

様々なスポーツ競技に、練習成果を試す場として「大会」が存在しています。私たちが日頃取り組む「研究」の分野でも、研究成果が適切なものであるかを試される「大会」のような場があります。

日頃私たちは、「からだを適度に動かすことによる疾病・介護予防の効果に関する研究」に取り組んでいます。研究成果はすぐにも皆さんに届けたいのですが、その前に、本当に皆さんに届けてよい研究成果なのかを専門的な目で確認してもらう必要があります。

その方法として、「学会」での研究発表や、「学術雑誌」への論文の投稿というのがあります。これが私たちにとっては、日頃の成果が試される「大会」となります。

- 3) 歯の根の部分には絶対に触れないようにしましょう。
- 4) 抜けてから長時間経過すると、歯は戻せなくなります。早急に歯科を受診しましょう。

6月は食育月間、毎月19日は食育の日

雲南市では昨年7月に市民500人の方を対象に『食に関するアンケート』を実施しました。(アンケート結果は雲南市ホームページをご覧ください)

その結果から、“食育と言われてもどんなことに取組めばよいかわからない”という声も聞かれました。そこで、普段の生活の中で意識できる取組みを“あいうえお”にまとめました。

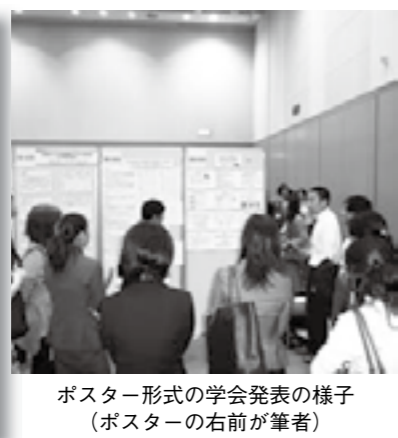
うんなんの食育あいうえお

- あ 朝ごはんを食べよう
- い 「いただきます」「ごちそうさま」のあいさつをしよう
- う 雲南市産の食材を使おう
- え 栄養バランスを考えた食事をしよう
- お おいしい食事はみんなと一緒に食べよう

食育月間、食育の日をきっかけに、できることから始めてみませんか？

厳しい審査に落ち込むことも

特に、論文での成果発表は審査が厳しく、専門分野の人たちを納得させられるかが試されます。審査の過程で受ける指摘に落ち込むこともあります。冷静になって考えてみると「ごもっとも！」と思う指摘ばかり。独りよがりな研究になることを防ぐ大切な仕組みでもあるわけです。審査は国際的な舞台になるほど厳しくなります。ただ、そういった審査を通過すれば、自信を持って研究成果を活用できますので、可能な限り挑戦していきたいと考えています。



ポスター形式の学会発表の様子 (ポスターの右前が筆者)

確かな情報をわかりやすく

時間のかかる研究もありますが、研究を進める過程で得た良い情報は、できるだけ早く・わかりやすく皆さんにお届けしたいと思っています！

身体教育医学研究所うんなん
☎0854-4510300

菅谷たたら歴史物語

第一弾 「たたら」

◀昭和53年ごろの菅谷たたら高殿

雲南市吉田町・掛合町地域の「たたら」調査研究に尽力された故田部清蔵さん。「祖先が苦勞して築き、鉄と共に歩んできた、たたら文化を消してはならない」との強い思いを抱かれ、12年の歳月をかけて執筆されたのが、平成9年(1997)に自費出版された『語り部』でした。

この菅谷たたら歴史物語では、『語り部』に記された、たたらにまつわるお話を順次紹介していくこととしました。まず初回として、「たたら」とは何かを知っていたただくために、田部さんが最初に記された、「たたら」の語源からお伝えします。

たたら製鉄の概要より 「たたら」とよばれる言葉

「たたら」という言葉はどうも日本語ではないといわれています。説はいろいろありますが、製鉄技術が渡来したときから鉄を造ることを、「たたらをする」といわれていたとする説が本当のように思われます。製鉄技術が、中央アジアから日本に伝わるまで約二千年の歳月があります。(「中略」)

中央アジアのタタール人が鍛冶をしてきたことを、「タタールする」と言われるようになり、それがなまって鍛冶をすることが「たたら」と呼ぶようになって日本に伝来したという説のように思われます。山内では、たたら操業のことを「たたらを吹く」といわれています。

次回は、たたら製鉄になくてはならない「砂鉄」についてご紹介します。

スイ オ ガ ギ 国際交流員(CIR)の迷言コーナー

쉬어가기 うんなんでしよう

(ちょっと一息)

こんにちは、李在鎔です。

韓国の地方都市

先月一年ぶりに韓国に帰ってきました。家族や懐かしい人たちと再会して、とてもよい時間を過ごしました。もちろん、おいしい物もたくさん食べてきました。おかずを何回でもおかわり出来るのが韓国のいいところですね。今回もしっかり太って帰ってきました。

私はソウルの出身ですが、昔から時間を見つけては地方を旅行しています。今回も足をのびして、ソウルから南西へ3時間ほどのところにある郡山市(グンサン市)へ行ってきました。グンサンは日本統治時代に日本へ米を輸出する港として栄え、最盛期には1万人を超える日本人が住んでいた街です。

▲郡山市(グンサン市)にある日本家屋

◀韓国に残る唯一の日本式寺院「東国寺」

今もあちこちに日本家屋や遺物が残り、一部はカフェやギャラリーになっています。韓国に残る唯一の日本式寺院「東国寺」もあり、たくさんの観光客が訪れます。

さて、群山の名物と言えばカンジャンケジャン(渡り蟹の醤油漬け)。とろとろの身を食べた後は、甲羅に蟹味噌と卵、ご飯を入れて混ぜて食べるのが定番。別名、ご飯泥棒と呼ばれています。おいしいですよ！

カンジャンケジャン (渡り蟹の醤油漬け)

市役所からのお知らせ

おめでとうございます
いじやこます

◎春の叙勲

- 瑞宝小綬章 教育功勞により
秦 征治さん（加茂町）
- 瑞宝双光章 厚生労働行政事務功勞により
飛田 克彦さん（大東町）
- 瑞宝単光章 消防功勞により
井谷 憲治さん（木次町）
- ◎危険業務従事者叙勲
瑞宝双光章 防衛功勞により
小田草 茂さん（掛合町）
- ◎高齢者叙勲
旭日単光章 地方自治功勞により
松田 俊雄さん（木次町）
- ◎春の褒章
黄綬褒章 業務精勵 木製建具製造
工・卓越技能により
舟木 清さん（加茂町）
藍綬褒章 更生保護功績により
高橋 平治さん（三刀屋町）

◎島根県スポーツ少年団顕彰表彰

スポーツ少年団の指導者として、子どもたちの健全育成、スポーツ振興などに大きく貢献した功績により
野々村一己さん（大東町）
◎全国行政相談委員協議会会長表彰
多年にわたり行政相談委員活動に尽力され行政相談委員制度並びに本協議会の発展への多大な功績により
高尾 正治さん（三刀屋町）

ありがとうございます
いじやこました

- ◎下布施農村体験施設 交流棟看板
陶山嘉力さん（木次町）
- ◎加茂図書館 絵画
佐藤伸二さん（埴玉県春日市）
- ◎ふるさと納税
小村恵治さん（高知県高知市）
日野朝晴さん（兵庫県伊丹市）

日向建設株式会社
(神奈川県川崎市)
「夏季エコスタイル運動」実施中
人事課
☎0854-40-1021

雲南市役所では、環境エネルギー対策の一環として、事務室等の室温の適温化を推進します。あわせて、5月19日から9月30日まで、職員は執務にあたってネクタイ、上着を着用しない軽装運動を実施しますので、ご理解を願います。

「人権の花」運動
人権センター
☎0854-42-1767

雲南市と出雲人権擁護委員協議会及び松江地方法務局出張部では、小学生を対象に「人権の花」運動を進めています。出雲人権擁護委員協議会から鍋山小学校へ花の種が贈られました。

消費税の引き上げに伴う臨時給付金
健康福祉総務課
☎0854-40-1041

市民環境生活課
☎0854-40-1031

◎臨時福祉給付金支給対象者
平成26年度の市民税（均等割）が課税されていない方が対象です。ただし、次の場合は除きます。
○課税されている方に扶養されている場合
○生活保護の受給者である場合など

【支給額】
○1人につき10,000円
○次の対象者は1人につき5,000円を加算
老齢年金、障害基礎年金、遺族基礎年金などの受給者

児童扶養手当、特別障害者手当等の受給者など
【申請手続】
平成26年度の課税情報確定後、給付対象となる世帯に6月下旬ごろに申請書類を送付予定です。

健康福祉総務課
【問い合わせ】
☎0854-40-1041

◎子育て世帯臨時特例給付金支給対象者
次の要件をどちらも満たす方が対象です。
○平成26年1月分の児童手当（特例給付含む）を受給
○平成25年の所得が児童手当の所得制限限度額未満

【対象児童】
平成26年1月分の児童手当（特例給付含む）の対象となる児童
※次の場合を除きます
○課税されている方に扶養されている場合
○生活保護の受給者である場合など

【支給額】
○対象児童1人につき10,000円

【申請手続】
6月下旬ごろに対象者へ申請書類を送付予定です。

【問い合わせ】

市民環境生活課
☎0854-40-1031

子育て支援課
☎0854-40-1044

保育士修学資金貸付事業について
平成26年度に保育士養成施設に入学した学生の方で、かつ卒業後、県内の保育所等に勤務しようとしている方を対象に修学資金の貸付を行っています。

【貸付額】
月額50,000円
詳しくは、島根県社会福祉協議会（☎0852-3215996）へ問い合わせください。

耐震改修助成事業
都市建築課
☎0854-40-1064

雲南市では、旧耐震基準で建築された建築物について、地震に対する安全性向上を促進するために耐震改修助成事業を実施しています。耐震診断・補強計画・改修工事・解体工事をお考えの方は問い合わせください。

「人権の花」運動を進めています。
この運動は、児童が協力しながら花を育てることを通じて、命の大切さや相手への思いやりという基本的人権の尊重の精神を身につけてもらうことを目的としています。

本年度は、雲南市立西小学校、海潮小学校、加茂小学校、木次小学校、西日登小学校、鍋山小学校、吉田小学校の7校で実施しています。

市民環境生活課
☎0854-40-1031

児童手当を受けられる方は、毎年6月に「現況届」を提出しなければなりません。この届は、受給者や児童の支給要件などを確認するためのものです。対象となるご家庭には申請書を送付します。
【申請期限】
6月30日（月）必着
期限内に提出されない場合、6月以降分の児童手当が受けられなくなることがありますのでご注意ください。
【提出先】
最寄りの総合センターまたは市民環境生活課

中小企業を対象とした支援制度
産業推進課
☎0854-40-1052

（1）雲南市新商品開発及び販路拡大事業補助金
市内の中小企業者等に対し、事業化を目的とした新製品、新技術の開発、商品の改良及び新製品の販路開拓に要する経費の一部を補助

（2）雲南市中小企業プロジェクト連携支援事業補助金
市内の中小企業者等で構成する企業グループに対し、個社では解決困難な新製品・新技術開発、販路開拓、共同受発注等の課題に対応するための研究、研修、勉強会等に要する経費の一部を補助

【公募期間】
6月10日（火）まで

【事業実施期間】
交付決定日から平成27年2月27日（金）まで

※詳しくは雲南市ホームページをご覧ください。

広告枠

広告枠

私たちは、雲南市のまちづくりを応援しています。

私たちは、雲南市のまちづくりを応援しています。

しまね東部若者サポーター
ポートステーション
雲南出張相談会

産業推進課
☎0854-40-1052

しまね東部若者サポーター
ステーションでは、働くことに
悩みを抱える若年者の自立に
向けて、心理カウンセリング
やキャリアカウンセリングな
どを実施します。

ご本人はもちろん、保護者
やご家族の方、関係機関の
方々からのご相談もお受けし
ます。相談は無料ですが、事
前予約が必要です。

【日時・場所】
6月25日(水)
一部 午前9時～正午
二部 午後1時～午後3時
ハローワーク雲南

社会教育課 ☎0854-40-1073
毎月第3日曜日は「うんなん家庭の日」です



うんなん家庭の日

デジタル放送終
了に伴う受信機
器購入等の支援

情報政策課
☎0854-40-1015
ケーブルテレビなどで「デ
ジタル変換」により地上デジ
タル放送を視聴している世帯
に対して、簡易な地デジ放送
対応チューナー1台を無償給
付される制度があります。

7月6日(日)は 雲南市農業委員会委員一般選挙です！

任期満了による雲南市農業委員会委員一般選挙を7月6日(日)に
行います。選挙の告示日(立候補届出日)は6月29日(日)です。
今回の選挙は、下の表のとおり5つの選挙区を設けての選挙となり
ます。立候補を予定されている方は、下記の日程で説明会を開催しま
すのでご出席ください。

**立候補届出予定者
説明会**
日時
6月16日(月)
午後1時30分～
場所
加茂文化ホール ラメール
ふれあいホール
問い合わせ
雲南市選挙管理委員会
☎0854-40-1090

選挙区の名称	選挙区の区域	選挙すべき 委員
第1選挙区	大東町	10人
第2選挙区	加茂町	4人
第3選挙区	木次町	5人
第4選挙区	三刀屋町	6人
第5選挙区	吉田町・掛合町	5人
合計		30人

雲南市勤労青少年ホーム
(毎月第4水曜日開催)
【対象者】
15歳～概ね40歳まで

【問い合わせ】
しまね東部若者サポーター
ステーション(サポステ松江)
☎0852-337710

個別乳がん検診は
市外の医療機関で
も受けられます

健康推進課
☎0854-40-1045

平成26年度に雲南市が実施
する個別乳がん検診につい
て、市外で受けることのでき
る医療機関は次の通りです。
【受診可能な市外医療機関】
出雲市立総合医療センター
(定員20名)
☎0853-635111
公益財団法人 ヘルスサイ
エンスセンター島根
(定員20名)
☎0853-200649

【対象者】
40歳～69歳(昭和20年4月
2日～昭和50年4月1日生ま
れの方)の女性

【自己負担額】
40歳～49歳の方
1,500円
50歳～69歳の方

【支援対象世帯】

デジタル変換によりアナロ
グテレビで地上デジタル放送
を視聴している次のいずれか
の世帯が支援を受けられま
す。ただし、NHKの放送受
信料が全額免除となっている
ことが必要です。
①生活保護などの公的扶助を
受けている世帯
②障がい者がいる世帯で、か
つ世帯全員が市町村民税非

1,200円

※生活保護世帯の方、無料
クーポン券対象の40歳の方
(昭和48年4月2日～昭和49
年4月1日生)は無料です。
受診を希望される方は、直
接医療機関へご連絡ください。
なお、市内で受診可能な医
療機関は雲南市立病院です
(定員300名)。また、個別
子宮頸がん検診も市外の医療
機関で受診できます。詳しく
は雲南市成人健診のしおりを
ご覧ください。

放送大学10月生
募集

放送大学では、平成26年度
第2学期(10月入学)の学生
を募集しています。
放送大学はテレビ等の放送
やインターネットを利用して
授業を行う通信制の大学で
す。
心理学・福祉・経済・歴史
・文学・自然科学など、幅広
い分野を学べます。
出願期間は8月31日まで。
資料を無料で差し上げてい
ます。
お気軽に放送大学島根学習
センター(☎0852-2815
500)までご請求ください。
放送大学ホームページでも

課税の措置を受けている世
帯
③社会福祉施設に入所してい
る世帯

【申込方法】

必要事項を記入した支援の
申込書と必要書類を総務省・
地デジチューナー支援実施セ
ンターに専用の封筒(切手不
要)で郵送してください。支
援の申込書一式は、総務省・
地デジチューナー支援実施セ
ンターにご連絡いただければ
送付します。

【支援の申込受付期間】

平成27年2月27日(金)ま
で(消印有効)

【問い合わせ】

総務省・地デジチューナー支
援実施センター
ナビダイヤル
☎0570-034-037
ナビダイヤルが利用できな
い場合 ☎03-4333-412
754(受付時間 平日 午
前9時～午後5時)

島根県司法書士
会主催相談会

司法書士総合相談センター
☎0120-114-234
島根県司法書士会の司法書
士が無料法律相談を行いま
す。遺産相続や遺言、不動産

受け付けております。

【大学説明会(出雲会場)】

【日時】7月6日(日)
午後1時～午後2時30分
【場所】出雲市立出雲中央図書
館2階会議室
問い合わせは島根学習セン
ターへ。

社会保険労務士によ
るねんきん相談会

市民環境生活課
☎0854-40-1031

日本年金機構松江年金事務
所では、市民の皆様の利便を
図るため、島根県社会保険労
務士の協力により、ねんき
ん相談を実施します。
相談には、ねんきん定期便
等をお持ちください。
代理人の場合は委任状が必
要です。
日時、場所は次のとおりで
す。

相談日	場所
6月25日(水)	三刀屋交流センター
9月24日(水)	木次総合センター
11月26日(水)	大東総合センター

時間はいずれも午前10時から午後3時30分まで

やローンの返済についてさま
ざまな法律相談に応じます。
予約不要ですが、予約されて
いない方はお待ちいただくこ
とがあります。

■雲南会場

【日時・会場】6月22日(日)
午後1時～午後4時まで
掛合まめなかセンター

【問い合わせ】

司法書士総合相談センター
☎0120-114-234
【受付時間】
平日午後12時30分～3時30
分まで

三瓶小豆原埋没林公園
☎0854-86-9500

縄文時代の巨木の森を展示
する三瓶小豆原埋没林公園で
は、市町村別無料キャンペー
ンが開催されます。
この機会に世界的に貴重な
太古の森の迫力をご体験くだ
さい。

【雲南市の無料月間】6月
【対象者】
雲南市民の方(入館時に住
所を証明できる運転免許証や
健康保険証などを提示してく
ださい。)

広告枠

私たちは、雲南市のまちづくりを応援しています。

広告枠

私たちは、雲南市のまちづくりを応援しています。

公共職業訓練「8
月期受講生」募集

ポリテクセンター島根
☎0852-31-2309

求職者の方を対象に、電気
系「電気設備科(若年者コー
ス)」の募集を開始いたしま
す。

【募集期間】
6月2日(月)～
7月9日(水)

【訓練期間】
8月1日(金)～
平成27年2月27日(金)

受けてみましょう
歯周疾患検診

健康推進課

☎0854-40-1045

歯周疾患検診が6月から始まりました。
※対象の方へは、個別通知しています。

6月4日～10日は、歯と口の健康週間

平成26年度雲南市成人健診のし
おりの訂正

4月末に自治会配布しました「平成26年度雲南市成人健診のしおり」P1、2に記載の「前立腺がん検診」の自己負担額は、1400円となつていますが、正しくは1600円です。訂正してお詫び申し上げます。

雲南市健康推進課
☎0854-40-1045

労働保険年度更新
新等のお知らせ

島根労働局労働保険徴収室

☎0852-20-7010

労働保険に加入されている事業主の方は、年度更新の手続きを6月1日(日)から7月10日(木)までの間に行ってください。

なお、労働保険料等申告書相談受付を次のとおり開催します。お出かけください。
また、年度更新や所在地等の変更等の手続きは電子申請が利用できますし、労働保険料の納付も口座振替を利用できますので、詳しくは、厚生労働省ホームページ (<http://www.mhlw.go.jp>) をご覧ください。

雲南会場

【日時】6月23日(月)

午前11時～午後3時

【場所】

三刀屋文化体育館アスパル

「幸雲南塾 2014～若者チャレンジ講座～」の一般参加者を募集します

雲南市では、社会起業家や地域貢献を志す若い人材の発掘と育成を目的に、「幸雲南塾 2014～若者チャレンジ講座～」が5月17日開講しました。

公募により選ばれた市内外の塾生25人が、11月まで計6回、ゲスト講師によるセミナーやグループセッションを実施する中で、雲南の地域資源を活用した起業プランや地域活性化プランを企画する予定です。

毎回、セミナー聴講、交流会などへの一般参加者の募集を行いますので、市内外を問わず地域活性化へ向けたこうした取組みに興味・関心のある方は、ぜひご参加ください。

一般参加者の募集(定員制/申込締切日は各回開催日の3日前/セミナー聴講費 1,500円・交流会費別途)は、3週間前を目処に雲南市ホームページに掲載しますので、ご覧ください。

【開講スケジュール】

- ・第1回 5月17日(土) 13:30～17:30
- ・第2回 6月21日(土) 13:30～17:30
- ・第3回 7月19日(土) 13:30～17:30
- ・第4回 8月23日(土) 13:30～17:30
- ・第5回 9月27日(土) 13:30～17:30
- ・最終報告会 11月2日(日) 13:30～17:30



【問】政策推進課 ☎0854-40-1011

インターネットトラブル 遠隔操作によるプロバイダ乗り換え勧誘に注意を!

事例

突然の電話で「インターネット接続サービスを提供するプロバイダを乗り換えれば、料金が安くなる。変更作業は遠隔操作で行う」と業者に勧誘され、よく理解できないまま承諾し、手続きが終わった。後日送られて来た書面を見て、セキュリティに関するオプションなど、頼んでいないサービスを勝手に申し込まれており、以前より料金が高くなっていることがわかった。解約しようと業者に申し出たところ、違約金を請求された。

アドバイス

電気通信サービスは、特定商取引法の適用がないため、法律上のクーリング・オフ制度はありません。したがって、口頭の合意のみであっても、契約は成立し、プロバイダの変更設定手続き完了後の一方的なキャンセルは難しいと考えられます。ただ、説明と違うことがあれば、交渉の余地はあります。自分のパソコン情報を業者に見られたり、操作されたりするなど、セキュリティを危険にさらす可能性があります。安易に勧誘業者に遠隔操作をさせて契約しないようにしましょう。本当に安くなるのか、きちんと確認しましょう。



島根県消費者センターマスコットキャラクターだまされんゾウくん

問い合わせ 雲南市消費生活センター ☎0854-40-1123

日本一短い 感謝の手紙

vol.42

◇今回は家族へ送りあう手紙を紹介します。

【今回は木次町の方々の感謝の手紙です。】

おばあちゃんへ
いつも私が学校へ行く時、帰る時に「行ってらっしゃい、お帰り」と声をかけてくれてありがとう。
孫より

孫へ
学校へ行く時、「行ってきます、ただ今」と帰ってくる声を聞いて安心して、嬉しいよ。
祖母より

お母さんへ
毎日仕事お疲れ様。家に帰ってからも、ごはん作ったり大変だと思うけど頑張って！いつもありがとう。
娘より

娘へ
仕事から疲れて帰っても、あなたの笑顔で癒されています。いつまでも笑顔を忘れないでね。お手伝いよろしく。
母より

おばあちゃんへ
よくわがまま言ったりして迷惑ばかりかけてごめんね。口うるさいけど何かと感謝してます。ありがとう。
孫より

孫へ
手術をした時には、よくお見舞いに来てくれたね。いつも励ましてくれて元気ができました。ありがとう。
おばあちゃんより



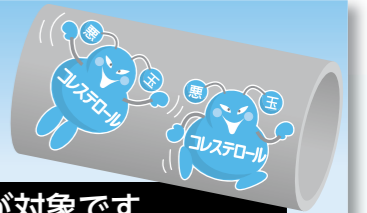
島根県保険者協議会からのお知らせです

健康長寿しまねマスコットキャラクター
まめなぐん

特定健診

一年に1度は必ず健診を受けましょう

受けて
いますか?



40歳以上75歳未満の被保険者、被扶養者の方すべてが対象です

特定健診は、生活習慣病の前段階であるメタボリックシンドロームを発見するための検査で、加入している医療保険者によって年1回実施されます。腹囲の測定などにより、メタボリックシンドロームの該当者とその予備群となる方を早期に発見し、改善の指導を行うことを目的としています。

通院中の方も対象になりますので、自らの健康のためにもまず特定健診を受けましょう。詳しくは、国民健康保険の方は雲南市役所健康推進課(☎0854-40-1045)に、被用者保険の方はお持ちの保険証を発行した保険者にお問い合わせください。

検査項目

基本的な健診(必須項目)

- 問診 ■理学的検査 ■身体検査 ■腹囲 ■血圧測定 ■脂質検査 ■血糖検査 ■肝機能検査 ■腎機能検査

詳細な健診 ※医師が必要と判断した人のみ行います

- 貧血検査 ■心電図検査 ■眼底検査

島根県保険者協議会

(市町村国保、医師国保組合、全国健康保険協会、健康保険組合、共済組合、島根県、後期高齢者医療広域連合)
※島根県保険者協議会は、島根県内の医療保険の保険者が連携協力して、効果的に被保険者の健康保持、増進を図ること等を目的として設置されています。【事務局】島根県国民健康保険団体連合会 <http://www.shimane-kokuho.or.jp>

6月議会

【問】議会事務局 ☎40-1004

◆雲南市議会6月定例会		
本会議（開会・施政方針表明・議案上程・説明）	9日(月)	9:30～
本会議（一般質問）	10日(火)～13日(金)	9:30～
予算審査特別委員会	13日(金)	本会議終了後
産業建設常任委員会	16日(月)	9:30～
教育民生常任委員会	17日(火)	9:30～
総務常任委員会	18日(水)	9:30～
予算審査特別委員会	20日(金)	9:30～
本会議（委員長報告・討論・採決・閉会）	23日(月)	13:30～

※日程は変更する場合があります。



6月の健診・教室など

【問】健康推進課 ☎40-1045

◆育児相談		
三刀屋子育て支援センター	2日(月)	9:30～
掛合子育て支援センター	11日(水)	
木次子育て支援センター	20日(金)	
加茂子育て支援センター	23日(月)	
◆妊婦サロン		
木次子育て支援センター	20日(金)	10:00～
◆離乳食教室		
加茂健康福祉センター	17日(火)	9:30～

◆乳幼児健診			
乳児健診	大東・加茂地区の方	大東健康福祉センター	5日(木) 13:00～(4か月児) 13:30～(10か月児)
	木次・三刀屋・吉田・掛合地区の方	木次健康福祉センター	12日(木) 13:00～(4か月児) 13:30～(10か月児)
幼児健診	大東・加茂地区の方	加茂健康福祉センター	19日(木) 13:00～(1歳6か月児)
	木次・三刀屋・吉田・掛合地区の方	木次健康福祉センター	25日(水) 13:00～(3歳児)

◆断酒会		
加茂健康福祉センター	2日(月)	19:00～21:00
吉田ふる里センター	5日(木)	
大東交流センター	10日(火)	
下熊谷交流センター	16日(月)	
掛合まめなかセンター	18日(水)	

◆その他相談			
認知症の人と家族の会サロン「色えんぴつ」	雲南保健所	5日(木)	10:00～15:00 (都合のつく時間にお出かけください)
【問】地域包括支援センター	☎40-1043		
こころの健康&もの忘れ相談		11日(水)	13:00～15:00
【問】雲南保健所	☎42-9642		
雲南サロン「陽だまり」		12日(木) 26日(木)	10:00～15:00
【問】雲南保健所	☎42-9638		
アルコールによる困りごと相談		16日(月)	13:00～15:00
【問】雲南保健所	☎42-9642		
交通事故巡回相談	出雲市役所	19日(木)	9:00～15:00
【問】交通事故相談所	☎0852-22-5102		
難病サロン「ひまわり」		20日(金)	13:00～15:00
【問】雲南保健所	☎42-9638		
難病サロン	しまね難病相談支援センター	26日(木)	13:30～15:30
【問】しまね難病相談支援センター	☎0853-24-8510		

【問】長寿障がい福祉課 ☎40-1042

◆雲南市障がい者支援活動			
絵手紙教室	雲南市農業振興センター	20日(金)	13:30～15:30
【問】地域活動支援センター	パレット	☎45-0020	

献血 【問】市民環境生活課 ☎40-1031

皆様のご協力をよろしくお願いいたします。			
加茂町	加茂総合センター	5日(木)	9:00～10:30
	(株)ネスター島根工場		11:50～13:00
	(株)明和		13:45～15:00
	雲南エネルギーセンター		15:45～17:00
三刀屋町	三刀屋総合センター	17日(火)	9:00～11:30
	三刀屋健康福祉センター		13:00～14:30
大東町	みしまや三刀屋店	27日(金)	15:20～17:00
	オートボディーク		9:00～10:00
	大東総合センター		10:45～12:00
	Aコープ大東店		13:30～15:00
	雲南市立病院		15:45～17:00

※内容、場所、日時の順に記載。市外局番は記載のないものはいずれも0854。

子育て支援センターなどのスケジュール

大東			
大東子育て支援センター (おおぞら保育園2階)	子育て教室(おおぞら保育園学童棟)	5日(木)	9:30～11:30
	赤ちゃん教室(おおぞら保育園学童棟)	10日(火)	9:30～11:30
	子育て相談 サーカス公演「ムーラー人サーカス」 (おおぞら保育園ホール)	13日(金)、27日(金)	10:00～16:00
子育てサロン			
木馬(おおぞら)	毎週火・木曜日	9:30～15:30	
ぽかぽかひろば(幡屋交流センター)	2日(月)	9:30～11:30	
ぽっぽ(佐世交流センター)	12日(木)	9:30～11:30	
うしお(海潮交流センター)	13日(金)	9:30～11:30	
地域サークル			
幡屋交流センター	16日(月)	9:30～11:30	
佐世交流センター	19日(木)	9:30～11:30	
大東健康福祉センター	20日(金)	9:30～11:30	
保育園開放日			
大東保育園	毎週水曜日	試食の予約:前日16:00まで	
かもめ保育園	毎週金曜日	試食の予約:前日16:00まで	
おおぞら保育園	毎日	試食は金曜のみ 試食の予約:当日9:00まで	
問い合わせ先	大東保育園 ☎43-6132	かもめ保育園 ☎43-5028	おおぞら保育園(大東子育て支援センター) ☎43-9500
	地域福祉センターおおぞら ☎43-5610		

加茂			
加茂子育て支援センター	お茶会	2日(月)	10:00～(1時間程度)
	たんぼひろば(カフェ)	4日(水)	10:00～(1時間程度)
	たんぼひろば(ゆ・水であそぼう)	11日(水)	10:00～(1時間程度)
	誕生会(誕生児は要予約)	18日(水)	10:00～(1時間程度)
教室・相談			
加茂子育て支援センター	離乳食もぐく教室(5～6か月児)	5日(木)	9:30～(2時間程度)
	離乳食もぐく教室(7～8か月児)	12日(木)	9:30～(2時間程度)
	離乳食もぐく教室(9～11か月児)	19日(木)	9:30～(2時間程度)
	育児相談	23日(月)	9:30～11:30
	妊婦サロン(たまごクラブ)	25日(水)	10:00～
子育てサロン			
加茂交流センター	ぶちつくしっ子広場	27日(金)	10:00～
問い合わせ先	加茂子育て支援センター	☎49-8355	
	加茂交流センター	☎49-8380	

木次			
木次子育て支援センター	3B体操(1歳半以上)	5日(木)	10:00～
	リフレッシュ講座(要予約)	6日(金)	個別時間
	ミュージックケア(1歳半以上)	13日(金)	10:00～
	おはなし会	17日(火)	10:00～
	誕生会(誕生児は要予約)	19日(木)	10:30～
出前保育			
日登交流センター		18日(水)	10:00～
教室・相談			
木次子育て支援センター	歯の教室(2歳以上、要予約)	3日(火)	10:00～
	歯の教室(1歳～2歳未満、要予約)	10日(火)	10:00～
	育児相談	20日(金)	9時半～11時受付
	妊婦サロン(要予約)	20日(金)	10:00～
	歯の教室(1歳未満、要予約)	24日(火)	詳細別途
	ベビーマッサージ(要予約)3～8ヶ月未満	24日(火)	10:00～
社協子育てサロン(にこにこクラブ)(参加費 一家族100円)			
木次中学校(要予約)		11日(水)	9:45～受付
高齢者コミュニティセンター		25日(水)	10:00～
問い合わせ先	木次子育て支援センター(斐伊保育所併設)	☎42-2030	
	雲南市社会福祉協議会木次支所	☎42-9080	

三刀屋			
三刀屋子育て支援センター	育児相談	2日(月)	9:30～11:00
	おはなし会	11日(水)	10:00～
	ベビーマッサージ	13日(金)	10:00～ 要予約 対象:8か月未満
	あそぼう広場	20日(金)	10:00～
問い合わせ先	三刀屋子育て支援センター	☎45-9500	

吉田			
吉田健康福祉センター	保育所開放日	4日(水)	9:30～11:30
	田井保育所	5日(木)	9:30～11:30
社協子育てサロン(あいあいクラブ・掛合子育て支援センター)			
吉田健康福祉センター「手あそび エプロンシアター」	20日(金)	9:30～11:30	
問い合わせ先	吉田保育所 ☎74-0330	田井保育所 ☎75-0201	
	雲南市社会福祉協議会吉田支所 ☎74-0078	掛合総合センター ☎62-9900	

掛合			
夢の子園	保育所開放日	18日(水)・25日(水)	9:00～11:00
	昼食試食会	18日(水)・申込み切11日	11:00～12:00
支援センター(分室:掛合体育館)			
波多交流センター	誕生会	4日(水)(要予約)	10:00～11:30
分室	子育て相談(歯科指導)	11日(水)	9:30～11:00
	お話の日	19日(木)	10:30～11:00
好老センター	リースペース	17日(火)	9:00～11:00
お問合せ	掛合子育て支援センター	☎080-2909-4713	
	かけや夢の子園	☎62-9900	

図書館だより

大東図書館 ☎0854-43-6131	
6月の休館日	毎週金曜日、月末整理休館:30日(月)

イベント案内
☆こぐまちゃんくらぶ 毎週月曜日 10:30～(30日はお休み)
(わらべうた遊びの会 対象:乳幼児と家族の方)

新着の本(抄)
▼從 卯人「相棒 season 10」④⑤ ▼池井戸潤「ルーズヴェルト・ゲーム」▼逢坂 剛「古舌の叫び夜」▼岡崎琢磨「珈琲店タレーランの事件簿③」▼海堂 尊「カレイドスコープの箱庭」▼加藤 廣「水軍遙かなり」▼篠田節子「長女たち」▼高嶋哲夫「首都崩壊」▼高田 郁「銀二貫」▼長岡弘樹「波の声」▼山田 永「超入門古事記」▼伊集院 静「大人の流儀④ 許す力」▼山田大一「月日の残像」▼吉沢久子「96歳いまいちばん幸せ」▼奥田実紀「図説赤毛のアン」▼角田泰隆「般若心経」▼水島吉隆「図説日本の近代100年史」▼渡辺範子「答えは子どもの中、お母さんの中に」▼米山公啓「オトコとオンナの説明書」▼和田高士 監修「ちょっと心配な健康診断の数値がすぐわかる本」▼大河原節子「おしっこの本」▼東京国立博物館「東洋美術をめぐる旅」▼コロナ・ブックス編集部 編「日本の笑い」▼辻 雅「飾る!楽しむ!12カ月の切り紙」▼高橋秀実「弱くても勝てます」▼岡崎 敏「不屈の翼 カミカゼ葛西紀明のジャンプ人生」

木次図書館 ☎0854-42-1021	
6月の休館日	毎週月曜日

イベント案内
☆よみかたりのじかん 毎週木曜日 14:30～

新着の本(抄)
▼小池真理子「ソナチネ」▼湊 かなえ「豆の上で眠る」▼林 真理子「ファイバリティ・ワン」▼松井今朝子「師父の遺言」▼香納諒一「無縁旅人」▼三合幸喜「三合幸喜のありふれた生活④」▼大崎清香「指差すことができない」▼大塚ひかり「本日はどかつた昔の日本 古典文学で知るしたかな日本人」▼梅原勇樹、刈田 章「超常現象 科学者たちの挑戦」▼田中つかさ 漫画「お茶の水博士の「金持ち老後」入門」▼細川裕々「タカラヅカが好きすぎて」▼NHKスペシャル取材班「人体 ミクロの大冒険」▼石黒敬章「こんな写真があったのか 幕末明治の歴史風俗写真展」▼春吉86%「風雲! ITおじさん」▼大原敬子「嫁姑が幸せになれる100の知恵」▼後田 亨、大江英樹「生命保険の嘘」▼八雲星矢「職業治験」▼鈴木明子「ひとつひとつ、少しずつ」▼三島和夫、川端裕人「8時間睡眠のウソ」▼若谷光昭 写真・文「島の鳥」▼藤藤英和、白河桃子「「生む」と「働く」の教科書」▼今森光彦 監修・写真「NHKニッポンの里山」▼おまけたらふく舎「だまし絵×立体がすごい!3Dアートの描き方」▼やまもとえみこ「野の花の立体切り紙」▼寺林 進 監修「身近な葉草活用手帖」▼壁紙屋本舗 監修「貼ってはがせる壁紙で自分好みの部屋づくり 賃貸でもOK!」▼谷川俊太郎 作、松本大洋 絵「かないくん」

加茂図書館 ☎0854-49-8739	
6月の休館日	毎週木曜日、月末整理休館:30日(月)

イベント案内
☆おはなしチュウリップたのしい絵本の会 21日(土) 11:00～

新着の本(抄)
▼彩瀬まる「神様のケーキを頼るまで」▼池井戸潤「ルーズヴェルト・ゲーム」▼角野栄子「ナードという名の少女」▼高山由紀子「吉原代筆人雪乃 1～3」▼西村京太郎「十津川警部捜査行 殺意を運ぶリゾート特急」▼平岩弓枝「紅花染め秘伝 はやぶさ新八御用旅」▼万城目 学「偉大なる、しゅららぼん」▼門田隆将「記者たちは海に向かった 津波と放射能と福島民友新聞」▼沖 幸子「50からは、毎日が「一期一会」」▼高森顕徹「なぜ生きる 2」▼石原豊明監修「示談・調停・和解のやり方がわかる」▼明橋大二「子育てハッピーアドバイス 大好き!が伝わるほめ方・叱り方3 小学生編」▼小橋隆一郎「心臓病の最新治療」▼山田晴子ほか「絵で見てわかる 入れ歯のお悩み解決!」▼松嶋登美「石見銀山・群言堂 他郷安部家の暮らしとレシビ」▼杉浦伝宗「ミニ書斎をつくらう」▼リンクアップ「今すぐ使えるかんたんビデオ編集&DVD作り」▼武光 誠「語源に隠された日本史」ほか

ほたる観バスを運行します！

とき 6月14日(土)、15日(日) 19:00～

ところ 大東町小河内地内ほか

毎年この時期、多くの人を魅了する赤川ほたる。ほたるの幻想的な風景で心を癒されてみてはいかがでしょうか。赤川ほたる保存会では、ほたる観バスを運行します。ご家族連れやグループでのご参加も結構です。ご参加ください。

※神楽鑑賞ができます ※クイズに答えると、景品獲得のチャンスがあります ※悪天候により中止する場合があります

運行時間 19:00～21:30(受付は18:30～) ※観賞時間により、終了時刻が変更になる場合があります。

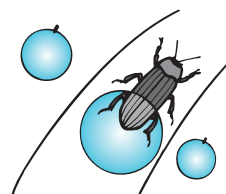
集合場所 JR出雲大東駅駐車場(車でお越しの方は、駅の無料駐車場をご利用ください。)

料金 大人(高校生以上)700円

小人(小中学生)500円

未就学児は無料

定員 60人(要予約。定員になり次第締め切ります)



【問】赤川ほたる保存会事務局(大東総合センター内) ☎0854-43-8164



「アコーディオン奏者 かとうかなこ」と旅するフランス市場 à 松笠

とき 6月28日(土) 14:00～17:00

ところ 松笠交流センター松笠ご縁の館

入場料 無料

松笠交流センターにフランスがやってきます。日本を代表するアコーディオン奏者 かとうかなこの演奏、フランスのお菓子、カフェ、雑貨などが並ぶ市場、楽器作り体験、松江市在住フランス人 Luc さんの文化紹介など、盛りだくさんの内容です。

ぜひ松笠フランス市場にお出かけください。

【問】音楽がつなぐ人・街・心実行委員会事務局
(チェリヴァホール内) ☎0854-42-1155



©2013「そして父になる」製作委員会

チェリヴァシアター 『そして父になる』

とき 6月21日(土)

①14:00 ②18:30(開場は各30分前)

ところ 木次経済文化会館チェリヴァホール(2Fホール)

入場料 【前売】一般1,300円、会員1,000円、
シニア・小中高生500円(当日各200円増)
ペア(会員・前売のみ)1,500円

【問】チェリヴァホール ☎0854-42-1155

●市報うんなん No.115 2014年6月発行

発行・編集/雲南市役所 政策企画部 情報政策課

〒699-1392 雲南市木次町木次1013-1 ☎0854-40-1015 FAX 0854-40-1019

✉ unnan-city@city.unnan.shimane.jp

市報うんなんに対するご意見、ご感想をお寄せください。

人 口 41,243人 (-90人)

男 性 19,791人 (-46人)

女 性 21,452人 (-44人)

世帯数 13,789世帯 (27世帯)

平成26年5月1日現在(先月比)