



今年も安心と安全なまちづくりをめざして！



見事なアーチを描く一斉放水
(1月12日、平成26年雲南市消防出初式。関連記事5ページ)
一斉放水する消防団員(写真左)

2 contents

2014
No.111

- 2 水道料金、使用料等の料金改定
- 4 雲南ニュース
- 7 テマンド型乗合タクシー実証運行が2月3日から始まります
- 8 ふるさとウォッチング
- 10 雲南病院だより
- 14 わが家のホープ
- 15 こんにちは保健師です ほか
- 16 こげなことしと一ます研究所うんなん ほか
- 17 特別支援教育 ほか
- 18 市役所からのお知らせ ほか
- 28 2月イベント情報

市 Public Relations

報

うんなん

「平和を」の都市宣言のまち 雲南市

水道料金、使用料等の料金改定

雲南市水道局 ☎0854-42-5322

■水道料金の算定方法……水道料金 = 基本料金 + 従量料金

(参考：口径13ミリで月使用水量が20m³の場合の水道料金)

項目	現行(消費税5%)	改定後(消費税8%)
水道料金	3,430円	3,634円

[改定後(8%)の水道料金の算出]

$$\text{水道料金} = 1,234\text{円} + 200\text{円} \times 12\text{m}^3 = 3,634\text{円}$$

(2)分担金(給水装置を新設し、又はメーターの口径を増径する場合)

(単位：円)

メーター口径 (ミリ)	分 担 金	
	現 行 (税込み：消費税5%)	改定後 (税込み：消費税8%)
13	42,000	43,200
20	54,600	56,100
25	81,900	84,200
30	122,850	126,300
40	261,500	268,900
50	512,400	527,000
75	1,519,500	1,562,900
100	2,424,300	2,493,500

(3)使用料

(個別浄化槽使用料、コミュニティ・プラント使用料、下水道使用料、農業集落排水処理施設使用料)

区 分	使 用 料	
	現 行(税込み：消費税5%)	改定後(税込み：消費税8%)
基本料金	966円	993円60銭
超過料金/m ³ (9m ³ ~20m ³)	136円50銭	140円40銭
超過料金/m ³ (21m ³ ~50m ³)	189円	194円40銭
超過料金/m ³ (51m ³ ~)	241円50銭	248円40銭

* 基本料金は汚水の量が8m³までの分、超過料金は1m³の単価です

■(参考：水道使用水量が20m³の場合の下水道使用料)

項目	現行(消費税5%)	改定後(消費税8%)
使用料	2,604円	2,678円

[改定後(8%)の下水道使用料の算出]

$$\text{下水道使用料} = 993\text{円}60\text{銭} + 140\text{円}40\text{銭} \times 12\text{m}^3 = 2,678\text{円} (1\text{円未満端数切捨て})$$

1. 経過

水道料金の改定は、これまで市報等でお知らせしていましたが、10月1日の閣議決定により、消費税が平成26年4月1日から現行の5%から8%に引き上げされることに伴い、これを加えた改定をいたします。また、水道加入分担金、生活雑排水の処理に係る使用料も消費税の引き上げを加えた改正を行います。

市民をはじめ利用者の皆様には消費税の引き上げ時期と料金改定時期が重なりますが、今後もなお一層の経費縮減を図りながら健全運営に努めますのでご理解をいただきますようお願いいたします。新しい料金(水道料・使用料)は、5月納付分(4月使用分)から適用します。

2. 料金改定の理由

- (1)水道事業(上水道・簡易水道)では、平成25年度から平成28年度までを料金算定期間として収支試算したとき、赤字基調で推移することが明らかであり、平成26年4月から水道料金単価の改定に併せ消費税を加えた改定を行います。
- (2)生活排水処理事業も住民生活の根幹を成す基盤であり、現行のままでは消費税引き上げ分がそのまま減収(益)となり、健全な事業運営が困難となることから、消費税引き上げのみの改定を行います。

3. 消費税の対象となる料金等

- (1)水道料金(上水道・簡易水道)
- (2)分 担 金(上水道・簡易水道の加入分担金)
- (3)使 用 料(個別浄化槽、コミュニティ・プラント使用料、下水道使用料、農業集落排水処理施設使用料)

4. 料金比較表(現行 - 改定後)

(1)水道料金(水道事業・簡易水道事業)

■現行の水道料金体系

(単位：円)

口径	基本料金	従 量 料 金 (1m ³ 当たり)			
		0~8m ³	9~25m ³	26~50m ³	51m ³ 以上
Φ13	1,150	0	190	230	260
Φ20	2,450				
Φ25	3,880				
Φ30	6,090				
Φ40	10,240				
Φ50	18,790				
Φ75	38,890				
Φ100	68,640				

(注) 現行の料金体系。料金単価は全て税込み。

■料金改定後の水道料金体系

(単位：円)

口径	基本料金	従 量 料 金 (1m ³ 当たり)			
		0~8m ³	9~25m ³	26~50m ³	51m ³ 以上
Φ13	1,234	0	200	241	272
Φ20	2,628				
Φ25	4,160				
Φ30	6,531				
Φ40	10,985				
Φ50	20,160				
Φ75	41,724				
Φ100	73,635				

(注) 料金単価は全て税込み。

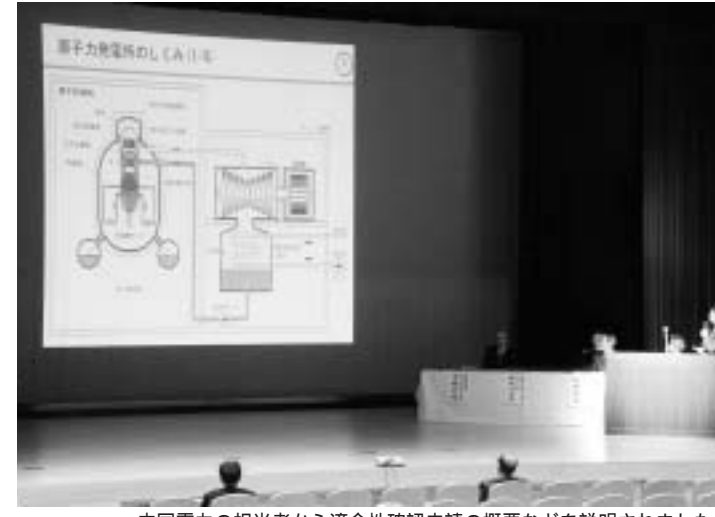
1 島根原発住民説明会

12月18日、木次経済文化会館チエリヴァホールで島根原子力発電所2号機新規制基準への適合性確認申請に関する住民説明会が行われ、94人が参加されました。今回の説明会は、中国電力株式会社が島根原子力発電所2号機の新規制基準への適合性確認申請の事前了解願いを島根県知事に提出したため、島根県が周辺市と結んでいる覚書に基づき、雲南市に意見照会があり、市が開催したものです。



中国電力に質問する住民

「島根原子力発電所の概要」、「新規制基準の概要」、「島根原子力発電所2号機新規制基準への適合性確認申請の概要」の説明を受けたあと、来場者からの質疑を受けました。7人から「原子力に頼らないで、再生可能エネルギーへの転換を中国電力が先駆けてほしい」、「周辺市とも安全協定を締結すべき」、「事故が起きた場合、どう責任をとるのか」などの意見や質問がありました。翌19日には、雲南市議会の全員協議会、及び島根原子力発電対策特別委員会での市の考えを示し、国、島根県、中国電力に対して付帯意見を付し、確認申請を原子力規制委員会へ申請することを了承しました。



中国電力の担当者から適合性確認申請の概要などを説明されました

2 島根大学「中山間地域フィールド演習」最終成果報告会

島根大学「中山間地域フィールド演習」最終成果報告会、雲南市民と島大生による地域活性化に向けた試み

12月15日、島根大学の学生が授業科目として取り組んだ「中山間地域フィールド演習」の最終成果報告会が、三刀屋交流センターで開催されました。同演習は、学生が地域の課題解決や地域貢献について現場での活動を通して学ぶことを目的に、昨年度から島根大学と雲南市が連携して実施しているものです。



パネルディスカッションで意見交換をしました



学生たちが成果や自分たちの考えた提案を発表しました

今年度は、25人の学生が3、4人のグループに分かれて市内7団体の受入れ協力を得ながら体験イベントの企画運営や交流拠点づくり等に取り組み、報告会では、グループごとに成果や活動を通して考えた提案を発表しました。また、後半には関係者によるパネルディスカッションも行われ、受入れ団体からは「学生目線でいろんな角度からアイデアをもらえた」、「来年は地域の若者世代との交流の場をつくりたい」など今後の継続を望む意見が出され、学生からも「受入れサポーターの手厚い雲南市だからこそやりがいがある。学生が動くことで地域の魅力に気づける」などの意見が出されました。

3 新たな雲南市PRロゴ「出雲のみなもと雲南」を発表

わたらの里山再生雇用創造推進協議会では、今年度、厚生労働省の「実践型地域雇用創造事業」の採択を受け、事業者向けの雇用拡大セミナーとして「うんなん出座飲塾」を開講し、市内事業者などが受講しました。

塾は、6月にスタートし、有限会社ビンデザインオフィス代表取締役の山内敏功さん、コピーライターの大野千佳さんを講師に招き、市内で生産される農産加工品や食品の特徴や魅力を引き出し、消費者に効果的に伝えるための手法を学び、またその実践としての具体的なPRツールを開発し、7回目



出座飲塾の塾生がロゴマークを活用した新デザイン商品を発表しました

の12月20日、三刀屋交流センターで、新ロゴマークや受講事業者のみなさんがロゴマークを活用した新商品を発表しました。



速水市長は、「新ロゴマークを活用することによって、商品に付加価値が付き、売り上げが増え、更に雇用拡大につながることを期待する。また、農工商が連携し、6次産業化にもつながるよう活用したい」とあいさつをしました。

ロゴマークは、雲南市が権利取得し、管理運用を行います。皆様に広く活用いただきたいと考えていますが、使用

する場合は、雲南市への事前の申請、承認が必要ですので、詳しくは、産業推進課（☎0854-4011052）へ問い合わせいただくか市ホームページをご覧ください。このロゴマークは、出雲の象徴で出雲神話にも通じる「雲」と、雲南市の花であり、「日本さくら名所100選」の斐伊川堤防桜並木に代表される「桜」からなります。6枚の花弁は、雲南市合併の6町村をイメージするとともに、幸運を引き寄せるメッセージも含まれています。「出雲のみなもと雲南」という言葉は、ヤマタノオロチ神話に代表される出雲神話の起源が雲南市にあることをイメージしています。



新ロゴマークのお披露目

4 新春を飾る消防出初式

輝かしい新春を迎え、平成26年雲南市消防出初式が1月12日、三刀屋文化体育館アスパルで多数の来賓や三浦省司団長以下1,306人の団員参加のもと行われました。

式典で、速水市長は、日夜献身的にご尽力いただいている団員に敬意を表し、「市として、今後ますます消防団活動がスムーズに行えるよう、関係者の協力を仰ぎながら、活動環境の向上に努める」と式辞を述べ、

退団された元団員や昨年島根県消防操法大会に出場した団員などへ感謝状や表彰状が贈られました。最後に三浦団長が「今年も安心と安全なまちづくり、無火災の地域づくりを目標に団員心を一つにし、頑張ろう」と訓示を述べられました。

式典終了後は、三刀屋川河川敷で、消防ポンプ車、小型ポンプが「放水はじめ」の合図にあわせ、一斉に放水を行いました。



団旗に敬礼する団員のみなさん

デマンド型乗合タクシー実証運行が 2月3日から始まります

地域振興課
☎0854-40-1014



デマンド型乗合タクシーは、予約のあった自宅から決められた目的地（商業施設、医療機関、公共施設等）の間を午前8時30分から午後4時の間に1日2往復運行するものです。

利用対象地域

※利用対象地域内での乗降場所は、ご自宅と、交流センター、郵便局など公共的な施設とバス停のみです。（Aさん宅からBさん宅といった個人宅間の利用はできません。）

時刻表



◆大東町春殖・幡屋区域

〔幡屋、遠所、仁和寺、山田、畑鶴、前原、飯田（駅前）、大東下分、大東（越戸、古城、織部）〕

春殖・幡屋方面（畑集会所発）⇒ 雲南市立病院 1便：8：30発、2便：10：00発

雲南市立病院発 ⇒ 春殖・幡屋方面（畑集会所着） 3便：12：00発、4便：13：30発

◆大東町阿用・久野区域

〔上久野、下久野、川井、岡村、東阿用、下阿用、大東（大木原）〕

阿用・久野方面（太聖集会所発）⇒ 雲南市立病院 1便：8：30発、2便：10：00発

雲南市立病院発 ⇒ 阿用・久野方面（太聖集会所着） 3便：12：00発、4便：13：30発

◆三刀屋町飯石・中野区域

〔神代、六重、中野、須所、坂本（坂本森谷）、多久和、上熊谷、粟谷）〕

飯石・中野方面（神代発）⇒ 平成記念病院・下熊谷（えすみ・グッディー前着） 1便：8:30発、2便:13:00発

下熊谷（えすみ・グッディー前発）・平成記念病院⇒飯石・中野方面（神代着） 3便：12:00発、4便:16:00発

運行方法

・予約があれば運行します。予約がなければ運行しません。
・予約があった家だけを小型車両で回りながら目的地まで運行します。帰りを予約した場合は、目的地から家まで運行します。行きのみ、帰りのみ利用もできます。

運行日

月曜日～金曜日

※土・日・祝日、年末年始は運休します。

利用料金

1乗車につき300円

※小学生以下、各種障がい者手帳等をお持ちの方は、上記の半額となります。

予約方法

・乗りたい便の30分前までに予約してください。
1週間前から予約できます。
・必ず「乗合タクシーの予約をしたい」と伝えてください。
・帰りの便が決まっていれば、行きと合わせて予約してください。
・予約したい便が定員に達している場合、お断りすることもあります。

予約先

◆大東町春殖・幡屋区域：キネタクシー 電話0854-43-2280、有線2516-01
◆大東町阿用・久野区域：（株）かみしろ 電話0854-43-2631、有線2518-05
◆三刀屋町飯石・中野区域：三葉タクシー 電話0854-45-2121

その他

・初めて利用される場合、利用者登録が必要です。
・それぞれの地区以外の方も、運行区間内であれば利用できますので、地域振興課、または運行会社へ問い合わせください。

市長コラム

市民の皆様を愛する熱い心

今年が雲南市誕生満10年になることは、先月号の本欄でもふれました。この間、行財政改革に懸命に取り組んできましたが、民間でも常時、様々な無駄の排除に努め、業績向上に取り組んでおられます。

そうした取り組みの典型的な例として、トヨタ自動車の取り組み事例が、生産性向上などの研修会でしばしば報告され、儲かる呪文「不動在運加手造」として紹介されてもいます。

つまるところ、不良品を出さない、作業工程での動きのムダを出さない、在庫のムダを出さない、運搬の二度手間を出さない、加工品精度に寄与しない不必要な加工をしない、手待ちの時間の無駄を出さない、造りすぎの量のムダを出さない、ことを意味しています。

言い換えれば、「余分な手間隙をかけず必要最小限のものづくりこそベスト」であることを著していると思います。

このことは、行政組織においても常に堅持し実行しなければなりません。住民サービスの向上をめざす行政にあっては、市民の皆様を愛する熱い心があってこそであるの言うまでもありません。



平成26年雲南市民賀詞交歓会であいさつする速水市長（1月6日、木次経済文化会館チェリヴァホール）

5 災害時の生活物資供給支援協定締結



速水市長と安井理事長が協定書を交わしました

12月26日、市役所において生活協同組合しまねと雲南市が災害時における緊急生活物資供給等支援協力に関する協定の締結式が行われ、生活協同組合しまねの代表理事 安井光夫理事長と速水市長がそれぞれ協定書に署名・調印しました。

この協定は、万が一災害が発生した場合、生活協同組合しまねと雲南市が相互に協力して災害時の住民生活の早期安全を図るため、緊急生活物資等の供給や物資運搬の協力をするものです。また、組合員がボランティアで、炊き出しなど災害支援にも協力されます。この協定締結を受け、速水市長は、「危機管理は、行政の最大の課題。災害はあってはならないが、万が一起きた場合は、迅速に生命・財産を守らなければなりません。今回の協定締結は、心強い」と、また、生活協同組合しまねの安井理事長は、「協定締結により市との連携が強まった。災害時以外にも住民の暮らしの安定に向け支援したい」とあいさつしました。

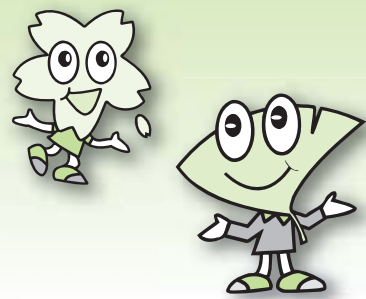
6 第2次雲南市総合計画策定進む



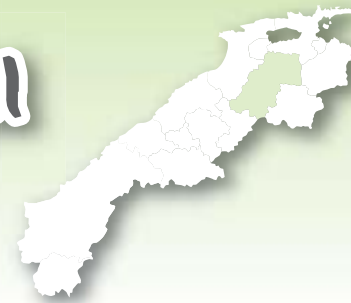
総合計画策定委員会の様子

第7回雲南市総合計画策定委員会（委員長：加藤一郎さん、委員20人）を、12月23日、木次経済文化会館チェリヴァホールで行いました。雲南市

のまちづくりの方向性を示す現行の総合計画が平成26年度をもって終了することから、策定委員会を6月に設置以降月1回のペースで開催し、雲南市におけるまちづくり課題等を洗い出し、魅力あるまちづくりに向けて協議しています。当日は、これまでの議論をもとに、まちづくりの基本理念や目指すまちの将来像を示す基本構想について、熱心に意見交換がされました。今後は、基本構想で定める将来像を達成するため、施策ごとの目標や成果指標などを示す基本計画について協議を行い、平成26年中の策定に向け検討を行うこととしています。来月以降、総合計画の役割、めざす将来像などを紹介していきます。



ふるさとウォッチング



女性バレーボール3チームが全国大会出場!

市内で活動している3つの年代のバレーボールチームが島根県予選を勝ち抜いて、全国大会に出場しました。

まず、大東町の「さくらぐみ」チームは、昨年10月8日～10日、栃木県で開催された第25回全国家庭婦人バレーボールいそじ大会(50歳以上)に出場したが、いずれも惜敗しました。

次に、「加茂遊学」チームは、昨年10月19日～20日、鳥取県で開催された第18回全国家庭婦人バレーボールことぶき大会(60歳以上)に出場し、初日は、千葉県チームに見事勝利し、熊本県チームに惜敗しました。2日目は、徳島県チームに勝利し、兵庫県チームに惜敗しました。

また、「大東クラブ」チームは、昨年11月29日～12月1日、宮城県で開催された第3回ママさんバレーボール冬



さくらぐみの選手のみなさん



加茂遊学の選手のみなさん



大東クラブの選手のみなさん

季大会に出場し、初日、2日目に滋賀県、青森県、神奈川県、熊本県チームと対戦しましたが、いずれも惜敗し、決勝リーグには進出することはできませんでした。

大東クラブの町尻恵子さんは、「全国大会に出場できたのは、夫や子供たち、友人相手に活きた練習をしているからこそ。いつも協力してくれる家族と練習相手になってくれる皆様、本当に感謝しています」と感謝の言葉を述べられました。

ママさんバレーは、既婚者の女性で構成され、家事・子育て・仕事と忙しい中で、大好きなバレーを続けるために時間調整し、家族の協力を得ながら元気に活動しております。今後の活動に期待することも生涯現役でバレーボールを続けてもらいたいものです。

12/20

わらの家 (ホースセラピー施設)完成!

尾原ダム周辺の下布施農村体験施設内で建設中であった、ホースセラピー施設(交流棟)が12月20日に完成しました。交流棟には自然素材の「わら」を使った壁を採用しており、この施工の一部を子どもから大人まで誰でも家づくりに参加できるワークショップにより仕上げました。

NPO法人インフォメーションセンターの主催により、合計3回実施し、1回目の10月20日は、市内から19人が参加し、ストローベイル(わらを固めたブロック)を積み上げる作業を行い、2回目の11月3日は、広島県など市内外から27人が参加し、積み上げたストローベイルに泥を塗り壁の下地作り作業を行いました。最後の11月30日は、市内外から21人が参加し、仕上げ塗りをしました。ご協力いただいたみなさんありがとうございました。

また、3月には、宍道湖の葦を使用し、ワークショップにより馬小屋の壁をつくる予定です。



参加者は、肩車をして素手で泥を壁に塗り込んでいました

12/15

アメリカ文化に触れあいました

加茂健康福祉センターかもてらすで、雲南市国際交流員のターニル・プロドリックを講師に、1日アメリカ体験の日を雲南市が開催しました。当日は、アメリカの手遊び歌やゲームで遊んだり、アメリカ料理の調理や試食、またジャズカフェコーナーでは、クリスマス衣装の試着をしたりすることで、参加者27人が交流をしました。参加者からは、「子どもたちが他国のことを学ぶ機会があまりないので、このような企画は今後も続けてほしい」などの感想が聞かれました。

本事業は、雲南市が隔年でアメリカへ青少年を派遣している「リッチモンド・サマー・スクール事業」の周知の一環として今年度初めて開催しました。



▲アメリカの手遊び歌で遊びました



アメリカ料理を調理しました

1/1

元旦恒例の掛合町元旦マラソンを開催

雲南市体育協会掛合支部主催で、第38回掛合町元旦マラソンが行われました。毎年元旦に行われているこのマラソンは、1kmと3kmのコースに分かれ、それぞれ掛合体育館をスタートしてゴールの狭長神社(掛合町掛合)をめざして走ります。

大雪に見舞われる年もありますが、今回は残雪が残っている程度で降雪も少なく、恵まれた天候の中行うことができました。参加者は全員、元気にゴールしました。約100人の参加者はゴールの狭長神社で揃って参拝し、それぞれ今年一年に向けての祈願を行いました。



▲掛合体育館をスタートしました



ゴールの狭長神社で参拝をお受けしました

1/5

正月遊び「かるた大会」を開催

新春恒例の「春殖地区新春子どもかるた大会」が、春殖交流センターを会場に開催されました。このかるた大会は、今年で28回目を重ねる大会で、昭和57年のくにびき国体開催を記念して作成された郷土かるたを使って行われています。今回は、春殖地区内の幼稚園児から小学生まで24組・48人が参加しました。

「ありがたや やけど如来の ほほの傷」「歴戦の 馬田がこもりし 岩熊城」などのかるたの歴史や文化が謳われたかるたかるたを、子どもたちは元気よく取り合っていました。



読み手の声に集中し、絵札を取り合いました

11. 温冷配膳車導入 (より温かく、家庭に近い食事の提供)



フラットトレイ
(段差なし)

従来のトレイ
(段差あり)

入院患者さまの一番の楽しみである食事を支えてくれる大切な「温冷配膳車」です。ご飯や味噌汁などの温かいものは温かく、酢の物やデザート類などの冷たいものは冷たい状態を保ちながら病棟に配膳します。従来の機器は、温めるゾーンと冷たくするゾーンを区分けするために御膳に出っ張りがあり、手の不自由な方、視力の低下している方は食器を転倒させてしまうことがありました。今回の機器は「フラットトレイ」という、御膳に仕切りがないものを導入しました。このことにより、家庭での食事に近い環境が実現し、早期の社会復帰が見込めます。

18. 島根県医療情報ネットワーク (医療情報の共有化)

島根県医療連携ITシステム構築支援事業により、島根県医療情報ネットワーク(通称:まめネット)を整備し、2月から運用を開始します。

これまで複数の医療機関に分散していた患者様の医療情報を連携カルテとして医療機関同士で共有することにより、診断や治療、調剤などを行う際により正確な診断、安全な処置などができるようになります。

●参加同意が必要です

まめネットに参加するためには患者様の同意が必要です。また、患者様が許可する医療機関のみで閲覧が可能です。ただし、意識不明等で意思表示ができない場合においては、これまでのあなたの診療情報を閲覧することで、適切かつスムーズな緊急処置が実施でき、安全を確保することに役立てられます。



同意済であることを証明するためにカードを発行しています。

(まめネット参加医療機関で受診等される際にはこの同意済証を提示して下さい。)

●問合せ先
 ・特定非営利活動法人 しまね医療情報ネットワーク協会
 〒693-0023 出雲市塩治有原町2-19-3 ☎0853-22-8058 ㊚0853-22-8099
<http://www.shimane-inet.jp/index.html>
 ・雲南市立病院 情報管理課 医事情報係
 〒699-1221 雲南市大東町飯田96番地1 ☎0854-43-2391 ㊚0854-43-2398
<http://unnan-hp.jp/>

●平成25年度の医療機器購入一覧表

No	申請部署	機械器具名	No	申請部署	機械器具名
1	外科	内視鏡手術シミュレータ	10	リハビリ科	低周波治療器
2	眼科	白内障手術装置	11	栄養管理科	温冷配膳車
3	看護部	ストレッチャー	12	情報管理課	※1DPC対応アプリ
4	3階東	多機能心電計	13	耳鼻科	高周波手術装置
5	中央手術室	全身麻酔器	14	皮膚科	生物顕微鏡
6	透析	人工透析装置	15	総務課	レジスター
7		血圧監視装置	16	全体	※2DMAT機材
8	検査技術科	血液ガス分析装置	17	情報管理課	歯科レセプトシステム
9	放射線科	一般撮影画像処理装置(DRシステム)	18	全体	島根県医療情報ネットワーク

※1 DPC 入院医療費の定額支払い制度に用いられる評価方法
 ※2 DMAT 災害急性期に活動できる機動性を持ったトレーニングを受けた医療チーム

老朽化した機器の更新や情報ネットワーク構築に必要な装置などを中心に購入しました。その中で注目の機器を紹介します。

1. 内視鏡手術シミュレータ (トレーニングマシン)



腹腔鏡手術の最大の特徴は低侵襲(体への負担が少ない)手術であることです。傷が小さいことで手術後の痛みが軽く、早期の離床が可能となります。さらに、開腹術と比べて腹腔内が空気にさらされないため、術後の腸の動きだしが早く食事も早く開始できたり、癒着しにくく腸閉塞症になりにくいなどの利点もあります。これらによって、入院期間の短縮、早期の社会復帰が可能になります。腹腔鏡手術には特有の手技を修練し、手術の安全性確保を図ることが必要であるため、今回内視鏡手術シミュレータを導入しました。

9. 一般撮影画像処理装置 (待ち時間の軽減と安全性強化)



X線照射の情報を特殊な半導体プレートによりデジタル化を行い、画像に変換する装置が「一般画像処理装置(DRシステム)」です。X線照射後、約1秒で画像を表示することが可能なため、従来より撮影間隔が短縮され、患者様の待ち時間の軽減が図れます。また、従来のCRシステムと比較し、パネルの感度が約1.5倍に向上することで、患者様の被曝を低減し、医療の質向上に寄与します。

雲南病院だより

★雲南市立病院 クリスマスイベント報告★



▲サンタからプレゼントを受け取る子どもたち

院内保育所「ほたるキッズ」にもサンタクロースとトナカイが登場。突然のサンタ登場にびびり泣き出す園児や保育士から離れない園児、それでもしつかりプレゼントを受け取ってくれる園児などいろいろな表情をみせてくれました。

12月25日クリスマス当日に、当院恒例のクリスマスイベントを開催しました。これは、25日当日に入院されている小学6年生までの小児患者さんや誕生された赤ちゃん、院内保育所の園児を対象にクリスマスプレゼントを届けるものです。

病棟ではクリスマス当日に赤ちゃんや誕生日・サンタクロースからお母さんへプレゼントが渡され、一緒に記念写真を撮りました。サンタクロースとトナカイの登場に病棟の患者さんもお喜びでした。

12/25
サンタが病院にやってきました!!

院内サロン「ふれ愛♥」クリスマス会

平成25年12月13日に南棟5階作業療法室でクリスマス会を開催しました。

サロンに来て下さる方はもちろん、入院中の患者さんやご家族の方が来場され賑やかなひとときを過ごすことができました。

今回は、ゴスペル「WITH」6人に来ていただき、クリスマスソングや会場から募集したキーワードによる即興での歌を披露していただきました。普段聞く機会が少ないゴスペルという音楽に触れ、参加者はみなさん笑顔で口ずさんだり、リズムに合わせて手拍子したり、体を動かしたりと大変楽しんでおられました。



▲歌を披露するゴスペル「WITH」のみなさん

通院患者さんも「障がいがあってもこんなに頑張っているということを見てもらいたい」と飛び入りで創作ダンスを披露してくださいました。

また、当日はスタッフが心を込めて豚汁を作りました。みなさんが「美味しい!」と言って下さり、おかわりをして下さる方もいらっしゃいました。

みなさんに支えられて2回目のクリスマス会が終了しました。今年も昨年と同様院内サロン「ふれ愛♥」をよろしく願いいたします。

院内サロン「ふれ愛♥」

2月・3月の開催日：
2月14日(金)・28日(金) 3月14日(金)・28日(金)
時間：午後1時30分から3時30分
場所：雲南市立病院 南棟2階 ドック検診室
お気軽にお越しください。
問い合わせ先：健康管理センター保健推進課
☎0854-43-3602

展示コーナーのご紹介

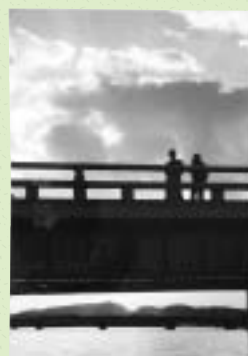
展示者：木次写真クラブ



「ほほえみ」
藤原 喜治さん



「夜の華」
高野 昇さん



「松江大橋」
大島 修さん



「絆」
若槻 愛二郎さん



▲サウスクラウドアンサンブルによる合唱



▲ハーモニカチーム「雲南チェリーズ」さんによる演奏

病院職員有志で結成している音楽友の会「サウスクラウドアンサンブル」によるクリスマスコンサートを行いました。これは入院患者さんへむけて毎年行っているコンサートで、夕食を終えた患者さん、またその家族の方などたくさんの方を招き、クリスマススムードに飾った会場の中で、音楽を楽しんでいただきました。今年のコンサートは3部構成で行い、第一部は、雲南市内でご活躍されているハーモニカチーム「雲南チェリーズ」さんをお招きして、「家路」「ああ人生に涙あり」(ドラマ水戸黄門主題歌)「長崎の鐘」の3曲を素敵なハーモニカの音色で披露していただきました。第二部は、「いつしよに歌いましよう」と題し、会場のみなさんが一緒にクリスマスソングの歌「きよしこの夜」「ゆき」「赤鼻のトナカイ」を合唱しました。第三部は、サウスクラウドアンサンブルによる合唱・楽器演奏を披露しました。途中、楽しい音楽に誘われて松井病院事業管理者扮するサンタや谷浦研修医扮するトナカイなどが登場し、ご来場いただいた方々にプレゼントを

12/18
サウスクラウドアンサンブル
クリスマスコンサート

また、今回も病院ボランティアの会「てごっ人」のみなさんに、会場をクリスマススムードに飾ったり、演奏ステージを準備していただきました。サンタクロースの人形やクリスマスツリー、その他多くの飾りを持ち寄っていただき、とても素敵な会場にしてくださいました。また、「てごっ人」のみなさんには入院患者さんの車椅子介助等も手伝っていただき、住民と患者、職員が一体となったコンサートになりました。



▲病院ボランティア「てごっ人」による会場設営

ふれあい病棟のクリスマス会を開催し、昨年に引き続き地元シンガーソングライター中林知香さんに弾き語りライブをしていただきました。中林さんの歌を聴いて、リズムをとっている患者さん、うっとりしている患者さん、和やかで素敵な時間が流れていました。終了後、患者さんから中林さんへ感謝のプレゼントが手渡されました。

夜には、職員向けのライブもしていただき、職員一同その歌声に魅了されました。職員には、とても素敵なクリスマスプレゼントとなりました。

12/19
中林知香さん
クリスマスコンサート



▲職員向けクリスマスコンサートの様子



▲ふれあい病棟でのライブの様子



お正月も過ぎ「ついつい飲みすぎた」という方はありませんか？お酒のもつ危険をしっかりと知ったうえで、適度な距離をおいて楽しみましょう。また、美味しいお酒を楽しく飲んで健康に過ごすには「正しいお酒の飲み方」、すなわち「適正飲酒」を実践することが大切です。では、「正しいお酒の飲み方」「適正飲酒」とはどのようなことでしょうか？

アルコール(お酒)と上手につきあっていますか？



こんにちは、**保健師**です。

103

- 一、談笑し 楽しく飲むのが基本です
- 二、食べながら 適量範囲で ゆっくりと
- 三、強い酒 薄めて飲むのが オススメです
- 四、つくろうよ 週に二日は休肝日
- 五、やめようよ きりなく長い 飲み続け
- 六、許さない 他人への無理強い・ イッキ飲み
- 七、アルコール 薬と一緒に飲むのは危険です
- 八、飲まないで 妊娠中と授乳期は
- 九、飲酒後の運動・入浴 要注意
- 十、肝臓など 定期検査を忘れずに

引用：『適正飲酒の10か条』
(アルコール健康医学協会作成)

～アルコール(お酒)に関する相談窓口～

「お酒をやめたいがやめられない」「家族のお酒による問題で困っている」など、ひとりで抱えこまず、まずは保健師にご相談ください。

雲南市役所 健康推進課 (☎40-1045)

アルコールによる困りごと相談

毎月第3月曜日(変更の場合あり) 場所：雲南保健所
酒害相談員や家族相談員が相談をお受けします。(予約制)
問い合わせ先：雲南保健所 健康増進課 心の健康係 (☎42-9642)



適量を適正な方法で飲めば、医学的にも健康にも良いといわれています。「適正飲酒」を実践し、健康で幸せな生活を過ごしてください。



鳥根県消費センター
マスクットキャラクター
だまされんゾウくん

くらしの消費生活窓口

無料じゃないの？

「健康食品の試供品送ります」



事例1

留守番していた夫が、突然「健康食品の試供品を届けるのでお試しになりますか」との電話を受けた。代金の話は一切なかったし、「試供品」ならば無料だと思い、承諾した。数日後、10日分のサプリメントが送られて来たので、開封し飲んでみた。後日、ちょうど全部を飲み終わったところに500円ほどの請求書が届いた。有料なら申し込まなかったので代金を支払いたくない。

ポイント

- ★ 業者が有料であることをはっきりと説明せずに、「試供品」「お試し」「サンプル」などと言うことで、消費者に無料だと思込ませるケースがあります。無料かどうかを確認するようにしましょう。
- ★ 試供品が無料であったとしても、その後商品購入の勧誘が続くこともあります。試供品の送付を持ちかけられたときは、自分にとって本当に必要なかをよく考えて判断することが大切です。
- ★ 心当たりがない場合は、安易に支払いをせず、相談しましょう。

「おかしい」「困った」と思ったら ▶▶▶ 雲南市消費生活センター ☎0854-40-1123 まで

わが家の **HOPE**



2月で **満1歳**
おめでとう



岡田剛志さん・早紀さんのお子さん
ゆう 侑ちゃん (三刀屋町伊萱)
平成25年2月26日生まれ
1歳おめでとう♪ みんな侑くんスマイル大好き♡ いつまでも兄、姉と仲良くね♡



中林明德さん・未来さんのお子さん
ゆうと 優斗ちゃん (加茂町大竹)
平成25年2月16日生まれ
我が家のアイドル、ゆうとくん♪ これからも、そのかわいい笑顔でとりこにしていってね♪



石橋智典さん・弘美さんのお子さん
くるみ 来望ちゃん (大東町大東)
平成25年2月13日生まれ
くうちゃん1歳おめでとう♡ カワイイ笑顔いっぱい、元気に大きくなってね♪



福島弘志さん・理恵さんのお子さん
こてつ 虎哲ちゃん (加茂町延野)
平成25年2月4日生まれ
大好きなこてちゃん☆ お誕生日おめでとう♪ 元気いっぱい遊んで大きくなるうね♪



宇都宮賢徳さん・早智恵さんのお子さん
ゆうき 悠輝ちゃん (木次町下熊谷)
平成25年2月27日生まれ
1歳の誕生日おめでとう♪ 元気に暴れて、大きくなってね♪



日野 透さん・亜紀子さんのお子さん
あゆ 杏夢ちゃん (加茂町猪尾)
平成25年2月27日生まれ
我が家のアイドル杏夢ちゃん♡ 1歳おめでとう☆ かわいい笑顔に毎日癒されてるよ♡



松尾健五さん・澄美さんのお子さん
かいち 海市ちゃん (三刀屋町三刀屋)
平成25年2月21日生まれ
1歳おめでとう♪ たくさん食べて、たくさん遊んで元気に大きくなってね(〇)



奥井洋司さん・めぐみさんのお子さん
souma 壮真ちゃん (三刀屋町根波別所)
平成25年2月13日生まれ
1歳のお誕生日おめでとう♪ お兄ちゃんに鍛えられて元気に大きくなってね。



横山 晃さん・悦子さんのお子さん
souzuke 颯祐ちゃん (大東町大東)
平成25年2月5日生まれ
颯祐 1歳のお誕生日おめでとう♡ いつものスマイルでみんなを癒してね♪

3月で満1歳(平成25年3月生まれ)のお子さんを募集!

写真に右の6項目の内容を添え、郵便またはE-Mailで2月10日(月)までに情報政策課へお送りください。

【問】情報政策課 ☎0854-40-1015
E-Mailを送られる場合のあて先
〒699-1392 雲南市木次町木次1013-1
雲南市役所情報政策課「わが家のホープ」係
jyouhouseisaku@city.unnan.shimane.jp
(タイトルは「わが家のホープ」としてください。)

※市ホームページにも市報うんなんに掲載します。 ※お送りいただく個人情報「わが家のホープ」以外の目的には使用しません。
※郵便物またはメールが届きましたら、情報政策課から「到着確認」の電話をかけます。投稿後、当課からの電話がないときはお問い合わせください。

- ①お子さんの名前(ふりがな)
- ②お子さんの誕生日
- ③ご両親の名前(ふりがな)
- ④住所 ⑤電話番号
- ⑥コメント(40字程度)





特別支援教育



「発達障がい」を理解する

その3 広汎性発達障がい

広汎性発達障がいは、一般に自閉症、及び自閉症に近似した特徴を示す発達障がいの総称として用いられます。自閉症には次のような3つの基本障がいがあると考えられています。(2013年以降、広汎性発達障がいは「自閉症スペクトラム障がい」に移行)

①対人関係の質的な障がい

他者に関心を示さず、一人遊びに没頭していたり、他者からの働きかけを避けたりして、自分の好きなことをし続けるなどの特徴が幼少期から見られます。人とのかわり方が一方的で集団のルールに従い周りに合わせて活動することが苦手です。

②コミュニケーションの質的な障がい

言葉の使い方や表現の仕方に微妙なずれがあったり、比喩や冗談などに含まれた意味理解に難しさがあったりします。相手の気持ちや意図をくみ取って対応することが困難なため、自分の思いを伝えるだけの一方的な会話になりがちです。

③興味・関心がせまく、決まった行動パターンに固執

先の見通しがもてない場面や急

地域運動指導員さんの声

地域運動指導員になって良かった

指導員になって良かったことは、「健康」を自分のこととして考えられるようになったこと。水中運動が良いことは知っていたけど、研修会で実際に体験してみても、その本当の良さを実感した。そして人へも勧めることができるようになった。

また、指導員の仲間や地域の人が声を掛けてくれるようになった。今では、自分が声を掛ける側になり、つながりを実感している。色々な経験が、今の活動に活かしていると思う。

地域運動指導員とは

私たちは、指導するということよりは、一住民として活動の中で体験したことや知り得たことを地域の人に伝えていくことが役目だと思っている。そして、人と人をつなげていくことも大事。地域での横のつながりを大切にして、みんなが健康に過ごせるように、無理なく楽しく活動していきたい。

市の介護予防事業や地元のサロンなどでの体操紹介、近所での声かけ活動などで、健康づくりのお手伝いをされています。ぜひ、みなさんも地域運動指導員さんと一緒にからだを動かしてみませんか？

身体教育医学研究所うんなん
☎0854-4510300

こげなことしとーます



このコーナーでは、健康づくりに役立つ情報や身体教育医学研究所うんなんの活動についてお知らせします！

地域運動指導員さんを紹介します(三刀屋町)



三刀屋町の地域運動指導員さん
[左上より] 渡部和子さん、堀江佳奈子さん、須山幸美さん
[左下より] 加藤勇さん、名原供枝さん、若槻千代子さん
他4名(池田百合子さん、加納由美子さん、都間悦子さん、藤原里恵さん)

雲南市では、市民のみなさんに身近なところで、からだを動かすことの楽しさや大切さを伝える「地域運動指導員」さんが活躍しています。今回は、三刀屋町で活躍されている6人(全10人)の指導員の方々に話を伺いましたので紹介します。

学校支援地域本部事業取り組み報告②

学校支援地域本部は、学校の様々な活動を地域のボランティアが協力・参加することにより、学校活動をより充実しようとする事業です。今回は吉田小学校教育支援コーディネーター大島二三恵さんと田井小学校教育支援コーディネーター小田和子さんからの報告です。

【吉田小学校】

「敷居がたかくて」と言われている学校が、環境整備、笹巻き、ホタル学習、地域クラブ、縫物、読み語り、図書、生け花などで地域の方々に支えられたとき、今では毎日誰かが来校されるようになりました。また、まち探検、小だたら操業、炭焼き、陶芸、わら細工等子どもたちが地域に向く学習でもお世話になっていきます。

そうした地域の方々に感謝の気持ちを込めた「給食



給食懇談会でクイズを楽しむ

【田井小学校】

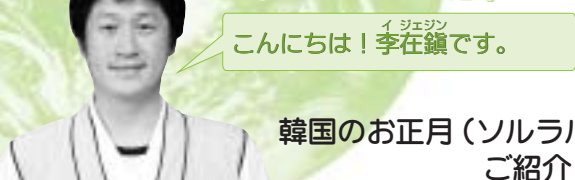
田井小学校では、毎月2回ボランティアの日に、草取りなどの環境整備に協力いただいています。楽しく活動できるよう、冬場はクリスマスリースや、門松などの正月飾りを作っていたとき、子どもたちは大喜び。ボランティアさんもお話しが弾み、サロンのように楽しい時間になっています。



クリスマスリースづくり

スィオガギ 国際交流員(CIR)の迷言コーナー

쉬어가기 (ちよっと一息)



こんにちは！李在鎭です。

韓国のお正月(ソルラル)ご紹介！

2014年になりました。皆さん「セーハーボンマーニパドゥセヨ！(新年に福をたくさんお受け下さい)」。もう2月ですよ～と言われそうですが、韓国では旧暦でお正月を祝うんですよ。日にちは毎年変わりますが、今年のソルラルは1月31日で、前後の日がお休みです。ちなみに年末年始は1月1日だけお休みで、前日も次の日も普通に仕事です。

日本では年末に「よいお年を」、年が明けたら「あけましておめでとうございます」と挨拶しますが、韓国ではソルラルの前も後も「セーハーボンマーニパドゥセヨ！」と挨拶します。これを「セベ(歳拜)」と言います。日本と同じく、ソルラルには家族が集まります。朝にまずチャレ/茶礼(日本でいう法事)をします。子どもたちはセベをして、お年



▲我が家のソルラルの食卓



▲「セベ」した後、お年玉を待っている姪っ子

玉をもらいます。お正月の食べ物といえばトッグック(餅入りスープ)です。韓国のお餅(トッ)は日本のお餅とは違って伸びません。トッグックのトッは、薄く切ったスライス餅で、これをたっぷりスープに入れます。(初めて日本の餅を食べたときは本当に驚きました；D)

ちなみに送年会(日本でいう忘年会)は日本と同じで11月末から(?)12月末まで。旧暦だったり新暦だったり・・・色々ですね。

それから、2月には卒業式があります。韓国では新しい年度が3月に始まるので、入学式も入社式も3月。3月が始まりの月になります。



市役所からのお知らせ

ありがとうございます
ございました

雲南市に次のご寄附をいただきました。厚くお礼申し上げます。

◎ふるさと納税

本田千穂さん(岡山県岡山市)
江川和子さん(神奈川県川崎市)
神崎 茂さん(大阪府大阪狭山市)

消費税率の引上げにより公共料金等を改定します

0854-40-1023

財政課

平成26年4月1日から消費税率が8%に引き上げられます。

雲南市でも国の方針に従い、税負担の円滑かつ適正な転嫁を基本とし、平成26年4月1日より公共料金等を改定しますのでご理解をいただきますようお願いいたします。

詳しくは、各担当課または

各施設へ問い合わせください。変更となる主な公共料金等

- 市有施設使用料
- 幼・小中学校給食費
- 水道・下水道使用料等

4月からの消費税率の引上げにより手数料・使用料が変わります

雲南市・飯南町事務組合は、平成26年4月1日から次の手数料、使用料及び利用料等を改定しますのでご理解いただきますようお願いいたします。

- ごみ処理手数料(可燃・不燃ごみ指定袋料金、ごみ持ち込み処理料金、特定家電運搬手数料等)
- ケーブルテレビ使用料
- インターネット利用料
- その他放送施設使用料

詳しくは、雲南市・飯南町事務組合総務課または各施設へ問い合わせください。

【問い合わせ先】

雲南市・飯南町事務組合

0854-62-9550

雲南エネルギーセンター

0854-49-6332

リサイクルプラザ

0854-42-3391

いいしクリーンセンター

0854-72-9217

ケーブルテレビ木次局

0854-42-5800

特定高齢者把握のための「基本チェックリスト」の実施

地域包括支援センター

0854-40-1043

地域包括支援センターでは、高齢者の方への相談及び支援を行っています。生活機能の低下がみられる高齢者(特定高齢者)の方へは、介護予防を重点に支援を行っています。来年度の特定高齢者を把握するため、基本チェックリストを実施します。対象は、次のいずれかに該当する方です。ご協力いただきますようお願いいたします。

【対象者】

1、平成26年度65歳以上75歳未満の方(昭和14年4月2日〜昭和24年4月1日生ま

古紙・古着の収集が変わります

市民環境生活課

0854-40-1033

平成26年4月より、大東町、加茂町、木次町及び三刀屋町

れの方)

※介護保険の要介護・要支援認定者を除きます。

2、はつらつデイサービス等の介護予防サービスを利用している方

※チェックリストの結果により特定高齢者に該当された方へは、4月以降改めて介護予防事業等のご案内をします。

ご不明な点等は、地域包括支援センターまで問い合わせください。

高齢者に関する相談窓口

地域包括支援センター

0854-40-1043

地域包括支援センターでは、いつまでも安心して暮らすために、高齢者や家族の方からの相談を受け付けています。認知症に関することや介護など、お気軽にご相談ください。

お困りの方は、本人・家族を問わずご相談ください。相談は無料で、秘密は固く守ります。

【相談窓口】

の古紙及び古着の収集について、均一なサービスの提供や古着・古紙の収集場所数・収集日を増やすことによる利便性の向上を図ることを目的に、雲南市・飯南町事務組合で収集することになりました。詳しくは今月配布する回覧文書をご確認ください。皆様のご理解とご協力よろしくお願いいたします。

吉田町、掛合町は今までどおりです。

【問い合わせ先】

雲南市・飯南町事務組合

0854-62-9550

国民年金保険料控除証明書

市民環境生活課

0854-40-1031

国民年金保険料は納付した全額が所得税・市町村民税の社会保険料控除の対象となります。

このため、平成25年中に納付された国民年金保険料の額を証明する「社会保険料(国民年金保険料)控除証明書(ハガキ)」が、日本年金機構から2月上旬に発送されます。

大東町
【日時】2月12日(水)

特設 人権相談所

0854-42-1767

人権センター

出雲人権擁護委員協議会と松江地方事務局出雲支局による特設人権相談所を次のとおり開設します。

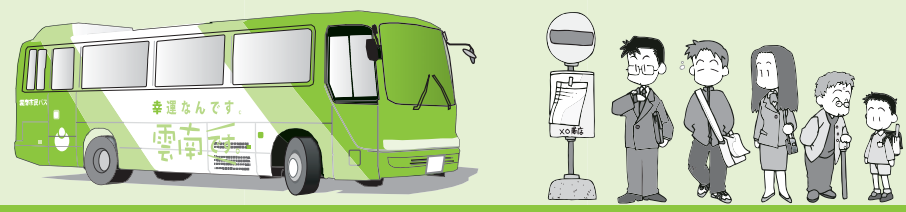
いじめなどの子どもの人権問題、女性の人権問題、家庭内の問題、隣近所のもめごとなどでお困りの方は、無料、秘密厳守でご相談に応じますのでお気軽にお出かけください。

午前10時〜午後1時
大東総合センター
木次町
【日時】3月5日(水)
午前9時〜正午
【場所】チェリヴァホール

【問い合わせ先】

広域路線バス「吉田大東線」の料金が、平成26年4月1日より、一乗車200円の均一料金に変わります!
地域振興課 0854-40-1014

広域路線バス「吉田大東線」の料金が、これまでの200円・400円・600円の区域制料金から、平成26年4月1日から一乗車200円の均一料金に変わります。例えば、これまで吉田町から大東町にある市立病院へ行くために利用される際には、片道600円の運賃でしたが、これが200円となります。市内3高等学校への通学も、家計にやさしくなります。この機会に市内の名所や名物処を、市民バスを使って巡ってみては如何でしょうか。車窓からの眺めからは、普段と違った発見があるかもしれませんので、ぜひご利用ください。



広 告 枠

私たちは、雲南市のまちづくりを応援しています。

広 告 枠

私たちは、雲南市のまちづくりを応援しています。

臨時福祉給付金

なお、今回発送対象となる方は10月1日以降に今年初めて保険料を納付された方です。

【国民年金保険料控除証明書】の問い合わせ先

控除証明書専用ダイヤル
☎0570-070-117
（IP電話等の方は、☎03-6700-1130）

【受付期間及び時間】

- 3月14日（金）まで
- 月曜日
午前8時30分～午後7時
- 火曜日～金曜日
午前8時30分～午後5時15分
- 第2土曜日
午前9時30分～午後4時

健康福祉総務課

☎0854-40-1041

※平成26年度分の市町村民税（均等割）が課税されない方は臨時福祉給付金を支給する予定です。

【臨時福祉給付金とは？】

平成26年4月から消費税率が8%へ引き上げられますが、所得の低い方々への負担の影響に鑑み、暫定的・臨時的な措置として、臨時福祉給付金を支給する予定です。

【給付対象者】

平成26年度分の市町村民税（均等割）が課税されない方が対象です。ただし、ご自身を扶養している方が課税される場合や生活保護制度の被保護者となっている場合などは対象外です。

【給付額】

- 給付対象者一人につき1万円
- 給付対象者の中で次に該当する方は5千円を加算
 - ・ 老齢基礎年金、障害基礎年金、遺族基礎年金等の

うんなん家庭の日

2/16

毎月第3日曜日
は「うんなん家庭の日」です

社会教育課 ☎0854-40-1073

子育て世帯臨時特例給付金

市民環境生活課
☎0854-40-1031

平成26年4月の消費税率の引き上げに際し、子育て世帯の負担を軽くするため、児童手当を受給している世帯に、子育て世帯臨時特例給付金を支給する予定です。

【給付対象者】

平成26年1月1日において、雲南市で平成26年1月分の児童手当を受給する権利を持っている方が対象です。ただし、平成25年中の所得が児童手当の所得制限額以上の方や、臨時福祉給付金の対象となっている方、生活保護制度の被保護者となっている方は対象外です。

【給付額】

児童一人あたり1万円

【申請手続】

申請、支給手続は、具体的な制度内容が決まり次第、雲南市のホームページや広報等でお知らせする予定です。

平成26年度放課後児童クラブ入会募集

子育て支援課
☎0854-40-1044

平成26年度の児童クラブの入会募集を行います。

【入会の基準】

原則として、保護者が労働等により昼間家庭にいない小学校1～3年生の児童とします。（受入に余裕があれば4～6年生の児童も入会できます。）

【募集期間】

1月27日（月）～
2月24日（月）

【申込方法】

各児童クラブまたは所管の総合センター（保健福祉課）に備え付けの入会申請書、就労証明書等にて、総合センター等の所定の提出先へ申込みください。

なお、雲南市ホームページ（子育て支援課）から各様式をダウンロードすることもできます。

【その他】

児童クラブによって開設時

【問い合わせ先】（市外局番はいずれも0854）

ちゃれんじクラブ	☎43-6848	大東総合センター保健福祉課	☎43-6142
学童クラブキリカ	☎43-3129	加茂総合センター保健福祉課	☎49-8612
うしお児童クラブ	☎43-2705	木次総合センター保健福祉課	☎40-1083
加茂児童クラブ	☎49-8355	三刀屋総合センター保健福祉課	☎45-9501
斐伊児童クラブ	☎42-5050	掛合総合センター保健福祉課	☎62-0056
よつば児童クラブ	☎42-0616		
三刀屋放課後児童クラブ	→		
かけや児童クラブ	→		

間、使用料等が異なりますので、詳しくは、各児童クラブ又は所管の総合センターへ問い合わせください。

受給者など
・ 児童扶養手当、特別障害者手当等の受給者など

【申請手続】

申請先は、基準日（平成26年1月1日）において住民登録がされている市町村となります。

申請、支給手続は、現在準備中です。具体的な内容が

決まり次第、雲南市のホームページや広報等でお知らせする予定です。

【厚生労働省ホームページ】
<http://www.mhlw.go.jp/>

消費税法改正等のお知らせ

消費税（地方消費税を含む。）の税率が
平成26年4月1日から8%^(※)になります。

※平成26年4月1日以後に行われる取引であっても、経過措置により旧税率が適用される場合があります。

平成26年4月1日を含む課税期間の消費税及び地方消費税の確定申告書を作成するためには…

帳簿等において、課税取引を適用税率ごとに区分しておく必要があります。

総額表示義務の特例が設けられています。

消費者向けの価格表示については、税込価格を表示（総額表示）することが義務付けられていますが、平成25年10月1日から平成29年3月31日までの間は、「現に表示する価格が税込価格であると誤認されないための措置」を講じている場合に限り、税込価格を表示しなくてもよいとする特例が設けられました。

詳しくは、[国税庁](#) 検索

共同公売会を開催します

債権管理対策局
☎0854-40-1035

◆共同公売会とは

島根県と市町村が、県税・市税等の滞納者から差し押さえた財産を、入札方式により売却することです。

◆参加資格

手続きは簡単です。どなたでも、簡単な手続きで入札参加できます。落札物件は当日お持ち帰りできます。

◆入札に必要なもの

運転免許証、保険証など本人確認ができるものが必要です。

【入札日時】

2月2日（日）

【入札場所】

出雲市役所
本庁1階くびき大ホール

【落札者の決定】

2月2日（日）午後2時

【代金の支払期限】

2月2日（日）

午後2時30分

【物件の一例】

掛軸、書籍、50インチテレビ

広告枠

私たちは、雲南市のまちづくりを応援しています。

広告枠

私たちは、雲南市のまちづくりを応援しています。

ビ、壺、天秤はかり、古銭、切手、絵画、工具、釣竿、健康器具、模造刀など約60点

フォークリフト・トラクター等のナンバー登録はお済ですか？

☎0854-40-1034

小型特殊自動車（フォークリフト、ショベルローダ等）や農耕作業用車（トラクター、コンバイン、田植え機等）の所有者は、公道を走行する、しないに関わらず、申告及び軽自動車税の納税義務があります。（地方税法442条の2）

2月の税金

- ・固定資産税(第4期)
- ・国民健康保険料(第8期)
- ・後期高齢者医療保険料(第8期)

納期限は2月28日(金)

新規で購入された方、既に所有しているナンバーの付いていない車両をお持ちの方は、車両情報（メーカー、車台番号、型式、年式等）を分かるようにして、速やかに税務課または総合センター窓口で申告してください。ナンバーは即日交付します。

【課税対象となる 小型特殊自動車】
最高時速が15km/h以下のもの、かつ車両が長さ4・7m以下×幅1・7m以下×高さ2・8m以下のもの

【課税対象となる 農耕作業用自動車】
最高時速が35km/h未満のもので、かつ運転席があるもの（運転席の無い、手押し式のもの対象外です。）

【登録に必要なもの】
・印鑑
・販売証明書
【年税額】
・4,700円（小型特殊自動車）
・1,600円（農耕作業用車）
※事業所や集落、農業法人などの車両も対象になります。

※廃車の場合も届出が必要です。（印鑑とナンバーをお持ちください。）
※所有者となった日から15日以内に市へ申告することが義務付けられています。正当な理由なく申告をしなかった場合、3万円以下の過料が科せられます。

平成26年度合併処理浄化槽設置受付開始

水道局 下水道課
☎0854-423471

平成26年度の合併処理浄化槽設置の募集を開始します。受付は、各総合センター事業管理課で行います。

【募集期間】2月3日(月)～7月31日(木)
※年間予算枠に到達次第、終了となります。

【募集条件】
宅内工事と合併処理浄化槽工事とを同時に施工する。
※平成26年4月以降に施工する工事が対象。
【連絡先】
大東総合センター
☎438166

加茂総合センター ☎4918603
木次総合センター ☎4011082
三刀屋総合センター ☎4521133
吉田総合センター ☎7410213
掛合総合センター ☎6210302

都市計画説明会の開催及び都市計画案の縦覧

雲南都市計画公園の変更に
かかる都市計画説明会及び都市計画案の縦覧を次のとおり
行います。

○第1回都市計画説明会
(都市計画原案の説明会)

【日時】2月13日(木)
午後7時30分～

【場所】雲南市加茂総合センター
※説明いたします都市計画原案にご意見のある方は、後日意見公述ができます。意見の申し出は、2月18日(火)までに都市建築課へ

持参または郵送(18日必着)によりお願いします。詳しくは都市建築課まで問い合わせください。

○第2回都市計画説明会
(意見公述会)

【日時】2月19日(水)
午後7時30分～

【場所】雲南市加茂総合センター
※意見の申し出がない場合、意見公述会は開催しません。

○都市計画案の縦覧
【期間】2月21日(金)～3月7日(金)
(土・日曜日、祝日を除く)

【縦覧時間】午前8時30分～午後5時15分

【縦覧場所】都市建築課
※都市計画案にご意見のある方は、縦覧期間中に意見書を提出できます。詳しくは都市建築課まで問い合わせください。

節分

しまね東部若者サポートステーション 雲南出張相談会

産業推進課
☎0854-401052

しまね東部若者サポートステーションでは、働くことに悩みを抱える若年者の自立に向けて、心理カウンセリングやキャリアカウンセリングなどを実施します。

ご本人はもちろん、保護者やご家族の方、関係機関の方々からのご相談もお受けします。相談は無料ですが、事前予約が必要です。

【日時・場所】2月26日(水)
【一部】午前9時～正午
ハローワーク雲南

【二部】午後1時～午後3時
雲南市勤労青少年ホーム
(毎月の第4水曜日開催)

【対象者】15歳～概ね40歳まで
【問い合わせ】しまね東部若者サポートステーション(サポステ松江)
☎0852-337710

平成25年度雲南市中小企業信用保証料補助金の拡充

雲南市では、事業資金の借入を行う際の保証料を助成します。ご活用ください。平成26年1月1日以降、対象となる融資を下表のとおり追加し、制度を拡充します。詳しくは、商工観光課へ問い合わせください。

内容	対象者	補助限度額等
事業資金の借入の際、島根県信用保証協会に支払った保証料を助成。 【対象となる融資】 ・島根県中小企業制度融資 ・島根県信用保証協会が取り扱う小口追認保証制度「かなえ」及び創業者支援保証制度「あゆみ」【追加】(平成26年1月1日以降に支払われた保証料が対象)	市内商工業者	■補助率 10/10 ■補助限度額 10万円

商工観光課 ☎0854-40-1054

島根県最低賃金改定のお知らせ

島根県内の事業場で働くみなさんの最低賃金が改定されました。

件名	時間額	引上額	発効日	
島根県最低賃金	664円	12円	平成25年11月6日	
産業別最低賃金	製鋼・製鋼圧延業、鉄素形材製造業	775円	12円	平成25年12月14日
	はん用機械器具、生産用機械器具、業務用機械器具製造業	761円	11円	平成25年12月27日
	電子部品・デバイス・電子回路、電気機械器具、情報通信機械器具製造業	707円	7円	平成25年12月29日
	自動車・同附属品製造業	760円	9円	平成25年12月27日
	自動車(新車)小売業	732円	12円	平成25年12月28日
百貨店、総合スーパー	704円	—	平成22年12月12日	

島根県 確認しましょう! 最低賃金

パートやアルバイトなどの雇用形態にも適用されます!

島根労働局賃金室
松江市向島町134-10
松江地方合同庁舎5階
☎0852-31-1158



自衛隊島根地方協力本部
出雲地域事務所
☎0853-21-0831

自衛隊幹部候補生及び技術幹部候補生

【受付期間】
2月1日(土)～
4月25日(金)

【応募資格】
日本国籍を有し、平成27年4月1日現在、20歳以上26歳未満の者(22歳未満の者は大学を卒業した者等(見込みの者を含む)、大学院修士課程修了者等(見込み)は28歳未満の者)

【採用試験】
第1次試験
筆記試験
5月10日(土)
筆記式操縦適性検査
5月11日(日)
(飛行要員希望者のみ)
第2次試験
6月10日(火)～6月13日(金)のうち指定する日

【採用時期】
平成27年3月下旬から4月

上旬
予備自衛官補

【受付期間】
1月8日(水)～
4月2日(水)

【応募資格】
一般公募
18歳以上34歳未満の者(平成26年7月1日現在)

技能公募
18歳以上で、国家免許資格等を保有する技能に応じ、53歳から55歳未満の者(平成26年7月1日現在)

【採用試験】
一般公募・技能公募
4月11日(金)～4月15日(火)のうち指定する1日

【採用時期】
平成26年7月1日以降

※詳しくは、ホームページ
(http://www.mod.go.jp/pc/shimane)をご覧ください。



農林振興課
☎0854-40-1051

県民の皆様からの貴重な募金を原資とし、県内で行われ

る森林整備や緑化活動を支援する平成26年度緑の募金公募事業の応募受付を2月10日(月)まで行っています。

これまで年2回ありました応募回数ですが、平成26年度事業分から年1回の応募になっていきますので、平成26年度事業の応募は今回限りとなります。

詳しくは、島根県緑化推進委員会のホームページをご覧ください。

【問い合わせ先】
(公社)島根県緑化推進委員会
☎0852-21-8049
http://www.shimane-green.or.jp/



商工観光課
☎0854-40-1054

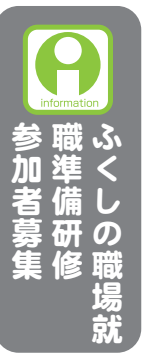
雲南市内におけるさくらの保全、育成をしていただく、さくら手入れの専門職「さくら守」を募集します。

【必要資格・経験など】
●日本一のさくらのまちづくりをめざす雲南市の理念を理解していただける方

習得研修会を次のとおり開催します。

【日時】2月6日(木)
午後2時～午後4時

【場所】ビッグハート出雲



島根県福祉人材センター
☎0852-32-5957

福祉・介護分野で就職を希望される方や、就職が内定している方を対象に就職準備研修を開催します。

◆松江会場

【日時・内容】
A日程(マナー講習)
3月5日(水)
午前10時～午後3時30分

B日程(介護技術講習)
3月6日(木)～7日(金)
午前10時～午後4時

◆出雲会場
いきいきプラザ島根

【日時・内容】
A日程(マナー講習)
3月10日(月)
午前10時～午後3時30分

B日程(介護技術講習)

島根県歯科衛生士会
☎080-63008-9240
市町村の歯科保健の仕事を手伝う歯科衛生士を募集し、託児付のフッ化物塗布の技術



平成25年度コミュニティ助成事業

事業実施主体	事業内容
久野地区振興会	除雪機1台
地域自主組織日登の郷	アルミ製イベント用ステージ1基

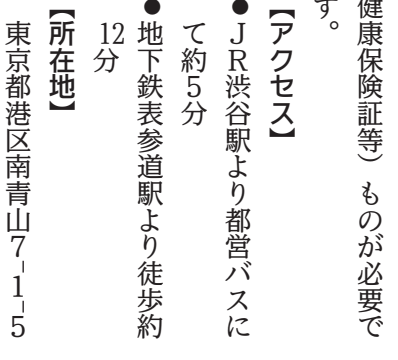


次の表のとおり2地区で宝くじの助成金を活用してアルミ製イベント用ステージと除雪機が導入されました。

これにより日登地区では、舞台を使ったイベントやお祭りを通じて地域の活性化が図られることや、久野地区では、



久野地区振興会に導入された除雪機



地域自主組織日登の郷に導入されたステージ

●樹木に関する知識と技術を有する方
●心身ともに健康な方
●長期にわたって従事可能な方
●普通自動車運転免許を有する方

※詳しくは、雲南市さくらの会事務局(商工観光課内)へ問い合わせください。
☎0854-40-1054
☎0854-40-1059



情報政策課
☎0854-40-1015

パソコン相談所「ITの杜」は、3月31日をもって閉所します。

ご利用いただいた皆さんには、大変ご迷惑をおかけしますが、ご理解いただきますようお願いいたします。



島根県司法書士会
☎0852-24-1402

島根県司法書士会では、司法書士による遺産相続、不動産

地域の高齢者宅周辺や通学路などの除雪が行われることで地域の連携強化が図られることが期待されています。

コミュニティ助成事業とは

この助成事業は、(財)自治総合センターが、宝くじの普及広報事業として受け入れる受託事業収入を財源として、自主組織等コミュニティの健全な発展を図るためコミュニティ組織等が実施する施設や設備の整備に対して補助を行います。



久野地区振興会に導入された除雪機

産の売買、ローンの返済、悪質商法、裁判、調停、成年後見等高齢者の財産管理などさまざまな法律相談・登記相談を次のとおり行います。

◆松江会場
【日時】2月15日(土)
午後1時～午後5時
【場所】島根県司法書士会館

◆出雲会場
【日時】2月15日(土)
午後1時～午後5時
【場所】今市コミュニティセンター



島根県ナースセンター
☎0852-27-8510

看護の資格を持っておられる方への就業相談です。予約はいりませんので、お気軽にお越しください。

【日時】2月12日(水)
午後1時～午後4時(毎月第2水曜日に行います)

【場所】ハローワーク雲南
【内容】



島根県人事課
☎0852-22-6005

「島根イン青山」は、東京都内に宿泊する島根県民の皆様が安価で安心して泊まれるホテルです。ビジネスに、観光に、ぜひご利用ください。

【予約先】
県民専用フリーダイヤル
☎0120-62-3510

●シングル 5,700円
●ツイン・ダブル 9,000円

※宿泊時に島根県民であることを証明する(運転免許証、健康保険証等)ものが必要ですよ。

【アクセス】
●JR渋谷駅より都営バスにて約5分
●地下鉄表参道駅より徒歩約12分
【所在地】
東京都港区南青山7-1-5

2月の健診・教室 など

【問】健康推進課 ☎40-1045

◆育児相談			
三刀屋子育て支援センター	3日(月)	9:30～	
掛合子育て支援センター	12日(水)		
加茂子育て支援センター	17日(月)		
木次子育て支援センター	28日(金)		
◆妊婦サロン			
木次子育て支援センター	28日(金)	10:00～	
◆離乳食教室			
大東健康福祉センター	18日(火)	9:30～	

◆乳幼児健診					
乳児健診	大東・加茂地区の方	加茂健康福祉センター	6日(木)	13:00～(4か月児) 13:30～(10か月児)	
	木次・三刀屋・吉田・掛合地区の方	木次健康福祉センター	13日(木)	13:00～(4か月児) 13:30～(10か月児)	
幼児健診	大東・加茂地区の方	大東健康福祉センター	20日(木)	13:00～(1歳6か月児) 13:30～(3歳児)	
	木次・三刀屋・吉田・掛合地区の方	木次健康福祉センター	26日(水)	13:00～(1歳6か月児) 13:30～(3歳児)	

◆断酒会			
加茂健康福祉センター	3日(月)	18:30～20:30	19:00～21:00
田井交流センター	6日(木)		
大東交流センター	11日(火)		
下熊谷交流センター	17日(月)		
掛合まめながセンター	19日(水)		
◆日曜がん検診 (子宮頸がん、乳がん、胃がん、肺がん、大腸がん)(要予約)			
三刀屋文化体育館 アスパル	16日(日)	9:00～12:00 13:30～16:00	

◆健康体操教室					
健康体操		加茂健康福祉センター	7日(金)	9:30～10:00	
			14日(金)		
			21日(金)		
			28日(金)		
3日(月)	13:30～15:00				
17日(月)					

◆その他相談					
認知症の人と家族の会サロン「色えんぴつ」	雲南保健所	6日(木)	10:00～14:00		
【問】地域包括支援センター ☎40-1043					
思春期・青年期こころの相談	雲南保健所	12日(水)	13:00～15:00		
【問】雲南保健所 ☎42-9642					
雲南サロン「陽だまり」	雲南保健所	13日(木)	10:00～15:00		
【問】雲南保健所 ☎42-9638					
アルコールによる困りごと相談(予約制)	雲南保健所	17日(月)	13:00～15:00		
【問】雲南保健所 ☎42-9642					
こころの健康&もの忘れ相談(予約制)	雲南保健所	19日(水)	13:00～15:00		
【問】雲南保健所 ☎42-9642					
交通事故巡回相談	出雲市役所	20日(木)	9:00～15:00		
【問】交通事故相談所 ☎0852-22-5102					
難病サロン「ひまわり」	雲南保健所	21日(金)	13:00～15:00		
【問】雲南保健所 ☎42-9638					

献血 【問】市民環境生活課 ☎40-1031 皆様のご協力をよろしくお願いいたします。			
加茂町	加茂総合センター	7日(金)	9:00～10:30
	山光(株)		12:00～12:50
	㈱明和		13:30～15:00
	加茂健康福祉センター		15:45～17:00
木次町	雲南消防本部	18日(火)	9:00～11:15
	木次総合センター		15:00～16:00
	島根三洋電機(株)		16:45～18:15

※内容、場所、日時の順に記載。市外局番は記載のないものはいずれも0854。

【問】長寿障がい福祉課 ☎40-1042

◆雲南市障がい者支援活動			
料理教室	大東健康福祉センター	25日(火)	10:00～13:30
【問】地域活動支援センター パレット ☎45-0020			



子育て支援センター
などのスケジュール

大東		
教室・相談		
大東子育て支援センター (おおぞら保育園2階)	子育て相談 (おおぞら保育園学童棟)	14日(金)、28日(金) 10:00～16:00
大東健康福祉センター	テーマ別遊び教室	12日(水) 9:30～11:30
子育てサロン		
木馬(おおぞ)	毎週火・木曜日 9:30～15:30	
ほかほかひろば(幡屋交流センター)	3日(月) 9:30～11:30	
よちよち(旧久野幼稚園)	5日(水) 9:30～11:30	
ぼっぼ(佐世交流センター)	13日(木) 9:30～11:30	
うしお(海潮交流センター)	14日(金) 9:30～11:30	
地域サークル		
幡屋交流センター	17日(月) 9:30～11:30	
佐世交流センター	20日(木) 9:30～11:30	
大東健康福祉センター	21日(金) 9:30～11:30	
保育園開放日		
大東保育園	毎週水曜日	試食の予約:前日16:00まで
かもめ保育園	毎週金曜日	試食の予約:前日16:00まで
おおぞら保育園	毎日	試食は金曜のみ 試食の予約:当日9:00まで
問い合わせ ▶大東保育園 ☎43-6132 ▶かもめ保育園 ☎43-5028 ▶おおぞら保育園(大東子育て支援センター) ☎43-9500 ▶地域福祉センター-おおぞら ☎43-5610		

加茂		
支援センター		
加茂子育て支援センター (かもてらす日曜茶室跡地)	育児相談	17日(月) 9:30～
	子育てなんでも相談	26日(水) 9:00～12:00
	折り紙教室	27日(木) 10:00～
子育てサロン		
つくしっ子広場(支援センター)	3日(月)(豆まき会&誕生会)	12日(水)、19日(水) 10:00～
ぶちつくしっ子広場(加茂交流センター)	28日(金)	10:00～
問い合わせ ▶加茂子育て支援センター ☎49-6723 ▶加茂交流センター ☎49-8380 ▶かもてらす(社協加茂支所) ☎49-7306		

木次		
支援センター		
木次子育て支援センター	節分誕生会	4日(火) 10:30～(誕生児は要予約)
	リフレッシュ講座A	5日(水) 個別時間(要予約)
	3B体操	6日(木) 10:00～(1歳半以上要予約)
	リフレッシュ講座B	7日(金) 個別時間(要予約)
	ミュージックケア(1歳半未満)	14日(金) 10:00～
出前保育		
日登交流センター		19日(水) 10:00～
教室・相談		
木次子育て支援センター	ベビーマッサージとママの軽運動(3～8カ月未満)	21日(金) 10:00～(要予約)
	ベビーマッサージ(3～8カ月未満)	25日(火) 10:00～(要予約)
	育児相談	28日(金) 9:30～11:00受付
	妊婦サロン	28日(金) 10:00～(要予約)
社協子育てサロン(ここにクラブ)(参加費 一家族100円)		
西日登交流センター		12日(水) 10:00～
高齢者コミュニティセンター		26日(水) 10:00～
問い合わせ ▶木次子育て支援センター(斐伊保育所併設) ☎42-2030 ▶雲南市社会福祉協議会木次支所 ☎42-9080		

三刀屋		
支援センター		
三刀屋子育て支援センター	育児相談	3日(月) 9:30～11:30
	おはなし会	13日(木) 10:00～
	赤ちゃん広場	21日(金) 10:00～
	あそぼう広場	28日(金) 10:00～
問い合わせ ▶三刀屋子育て支援センター ☎45-9500		

吉田		
保育園開放日		
吉田保育所		6日(木) 9:30～11:30
田井保育所		19日(水) 9:30～11:30
社協子育てサロン(あいあいクラブ)		
吉田健康福祉センター	クッキー and サンドイッチ作り	19日(水) 9:30～11:30
問い合わせ ▶吉田保育所 ☎74-0330 ▶田井保育所 ☎75-0201 ▶雲南市社会福祉協議会吉田支所 ☎74-0078		

掛合		
保育園開放日		
夢の子園	昼食試食会	19日(水) 11:00～12:00(要予約/7割2割)
	保育園開放日	19日(水)・26日(水) 9:00～11:00
支援センター(分室:掛合体育館)		
好老センター	節分～豆まき～(3～6歳児の共催)	5日(水) 9:30～11:00
	子育て★サロンのリースペース	18日(火) 9:00～11:00
分室	子育て相談日	12日(水) 9:30～11:00
	お話の日	20日(木) 10:30～11:00
問い合わせ ▶かけや夢の子園 ☎62-9900 ▶好老センター ☎62-1121		

図書館だより

大東図書館 ☎0854-43-6131
2月の休館日 毎週金曜日、11日(火)、月末整理休館:1日(土)
特別整理休館:3月1日(土)～3月22日(土)(蔵書点検・配架修理など)

イベント案内
☆ぐぐまちゃんくらぶ 毎週月曜日 10:30～
(わらべうた遊びの会 対象:乳幼児と家族の方)

新着の本(抄) ▼碧野 圭「全部抱きしめて」▼青山七恵「めぐり糸」▼池井戸 潤「かばん屋の相続」▼宇江佐真理「名もなき日々を」▼大石直紀「武士の献立」▼大崎 梢「成風堂書店事件メモ①②③」▼錦木 蓮「白砂」▼木内 昇「櫛挽道守」▼来島 麦「警視庁捜査一課9係」▼佐伯泰英「うぶすな参り 鎌倉河岸捕物控23の巻」▼玉岡かおる「ひこばえに咲く」▼中山七里「さよならドビュッシー」▼西村京太郎「十津川警部赤と白のメロディ」▼乃南アサ「新釈につぼん昔話」▼東野圭吾「疾風ロンド」▼松岡圭祐「特等添乗員αの難事件①～④」▼村山早紀「花咲家の人々」▼百瀬しのぶ「リーガル・ハイ」▼矢崎存美「食堂つばめ」▼伊集院 静「悩むが花」▼安武信吾・安武千恵・安武はな「はなちゃんのみそ汁」▼堀 潤「変身 メルトダウン後の世界」▼文藝春秋編「老後のお金」▼丸林さんち「丸林さんちのほめての家具つくりレシピ」▼平松洋子「サドウィッチは銀座で」▼波野好江「中村勘三郎最期の131日」▼ヤン ヨンヒ「兄 かぞくのくに」

木次図書館 ☎0854-42-1021
2月の休館日 毎週月曜日、月末整理休館:28日(金)
蔵書点検:4日(火)～16日(日)

イベント案内
☆よみかたりのじかん 毎週木曜日 14:30～(20日、27日のみ)

新着の本(抄) ▼東野圭吾「疾風ロンド」▼乃南アサ「新釈につぼん昔話」▼京極夏彦「書楼弔堂 破魂」▼伊集院 静「ノボさん 小説 正岡子規と夏目漱石」▼西條奈加「いつもが消えた日」▼中村 航「デビクロンの恋と魔法」▼角田光代「私のなかの彼女」▼養老孟司「バカの壁のそのまた向こう」▼岸本葉子「カートに入れる?」▼柳 宣宏「短歌エッセイ カジン先生のじかん」▼西原理恵子「いとこ取り! 熟年交際のススメ」▼ダン・ブラウン「インフェルノ④」▼中村メイコ「大切なこと、ちょっと言わせてね」▼稲田智宏「伊勢神宮の謎」▼読売新聞運動部「箱根駅伝」▼関 容子「勘三郎伝説」▼多田文明「迷感メール、返事をしたらこうなった。」▼上中別府チエ「83歳の女子高校生球児」▼友利 新「美人科へようこそ!」▼鈴木康弘「年収300万円の残念な働き方」▼上田晶美「ちょっと待ったその就活!」▼山口 創「幸せになる脳はだっこで育つ。」▼やましたひでこ「断捨離流素敵な出逢いがやってくるモノの捨て方」▼富田康裕 編著「JR利用術 とことん知っ得!」▼すはらひろこ「風通しのいい片づけ」▼西村玲子「玲子さんの大人のおしゃれ生活」▼梅方久仁子「福祉・介護の資格と仕事 やりたい仕事わかる本」

加茂図書館 ☎0854-49-8739
2月の休館日 毎週木曜日、11日(火)、月末整理休館:28日(金)

イベント案内
☆おはなしチューリップたのしい絵本の会 15日(土) 11:00～

新着の本(抄) ▼浅田次郎「一路④⑤」▼宇江佐真理「名もなき日々を」▼内田康夫「北の街物語」▼角田光代「私のなかの彼女」▼重松 清「赤ヘル1975」▼堂場瞬一「独走」▼長岡弘樹「教場」▼万城目 学「とっぴんぱらりの風太郎」▼山本文緒「なぎさ」▼若杉 洸「原発ホワイトアウト」▼坂岡 真「迷い蝶」▼高田 郁「ふるさと銀河線」▼東野圭吾「疾風ロンド」▼ダン・ブラウン「インフェルノ④⑤」▼講談社文芸庫編「『少年倶楽部』短編集」▼俵 万智「オレがマリオ」▼五木寛之「新老人の思想」▼中村うさぎ、三浦しん「女子漂流」▼安野光雅「会えてよかった」▼高野秀行「謎の独立国家ノマリランド」▼佐々木圭一「伝え方が9割」▼多田文明「迷感メール、返事をしたらこうなった。」▼山田昭男「日本一社員がしあわせな会社のへんな「きまり」②」

日本一短い

感謝の手紙

38

Sさんへ

クラブのときや、イベントのときに、いつも私たちがのために銭太鼓を覚えて下さってありがとうございます。

Mコーチへ

コーチのおかげで練習が楽しかったです。ありがとうございます。

見守り隊の方へ

いつも私たちを見守ってくださりありがとうございます。おはよう」と言ってくたさると、やる気が出てきます。

見守り隊の方へ

入学生当初からお世話になりました。六年間無事に登校でき本当に感謝しています。ありがとうございます。

近所の方へ

いつも下校中に話かけてくださりありがとうございます。いつも話してきて楽しいです。話すのが楽しみです。

今回は雲南市内の小学生から地域の方々への手紙を紹介いたします。

掛合トランプワールドカップ

2月2日(日) 9:30~

掛合まめなかセンター (掛合町掛合)

250年以上もの歴史を有する掛合トランプ。そのルールは独特でとても奥が深いものですが、子どもから高齢者まで誰でも楽しめる知的ゲームです。こ

の大会は伝統文化ともいえる掛合トランプの保存継承と、トランプを通して参加者の親睦と世代間交流を目的に、年に一度開催されている恒例行事です。

今年も腕に覚えのあるトランプ愛好家が、この伝統ある大会の優勝を目指して約50人が挑みます。

【問】掛合まめなかセンター ☎0854-62-0231

サウンドライブしまね in 雲南 “雲の音祭り”

2月8日(土) 13:00 開場 13:30 開演

加茂文化ホールラメール (ふれあいホール)

出演 なかばやしちか たかはしはるか リリカ ベチ
中林知香、高橋陽香、LiLica*、Pechi、
インフィニット やまねけんじ かどわきだいじゅ たにひと
Infinite、山根健嗣、門脇大樹、谷の人

入場料 一般(前売) 1,000円(当日1,500円)
高校生以下 無料

【問】ラメール ☎0854-49-8500

高殿こけら葺き工事見学会

2月22日(土)

午前の部 10:00~、午後の部 14:00~

菅谷たたら山内

こけら葺き作業、工法、構造等説明

※詳細は別途ご案内します

募集定員 午前・午後とも各30人

申込締切 定員になりしだい締め切ります。

【申込・問】社会教育課 ☎0854-40-1300

たたらの里山再生雇用創造推進協議会 セミナー日程

詳しくは、たたらの里山再生雇用創造推進協議会ホームページもしくは、雲南市役所産業振興部及びハローワーク雲南にチラシがありますので、ご覧ください。

~主に求職中の皆さんを対象とするプログラム~

市民参加型収集運搬システム登録者講習

市内の山林からバイオマスの原料となる「林地残材」を収集・搬出できるスキルを習得するため、チェーンソーの目立てや、造材に関する技術の習得を図ります。

- 講師: 合同会社グリーンパワーうんなん 他
- 日時: 2月23日(日) 9:30~15:30
- 場所: たたらの里山再生雇用創造推進協議会(加茂町南加茂)

~主に事業主の皆さんを対象とするプログラム~

実践! 溶接技術者養成講座「雲南ものづくり経営開花塾」

溶接技術に関する知識・技術を身につけた技術者を養成することを目的に、座学・現場実習を通じて、溶接に関する基礎知識と最新の技術を学びます。

- 講師: NPO法人 アタック ATACひろしま こんどうひろし 近藤広志さんほか
- 日時: 2月6日(木) 8:30~12:00
- 場所: たたらの里山再生雇用創造推進協議会(加茂町南加茂)

【問い合わせ先】たたらの里山再生雇用創造推進協議会(略称:雲南市雇用創造協議会)

雲南市加茂町南加茂 1204-1 ☎0854-49-6610 FAX0854-49-6642

協議会ホームページ <http://tatara-job.jp/>

市役所 産業推進課 ☎0854-40-1052

●市報うんなん No. 111 2014年 2月発行

発行・編集/雲南市役所 政策企画部 情報政策課

〒699-1392 雲南市木次町木次1013-1 ☎0854-40-1015 FAX 0854-40-1019

✉unnan-city@city.unnan.shimane.jp

市報うんなんに対するご意見、ご感想をお寄せください。

👤 人口・41,566人(-87)

♂ 男性・19,933人(-23)

♀ 女性・21,633人(-64)

🏠 世帯数・13,785世帯(-41)

平成26年1月1日現在(先月比)