



いのち 生命と神話が息づく新しい日本のふるさとづくり



第27回掛合町ふるさとまつり(10月11日)

2009

11

No.60

市

Public Relations

報

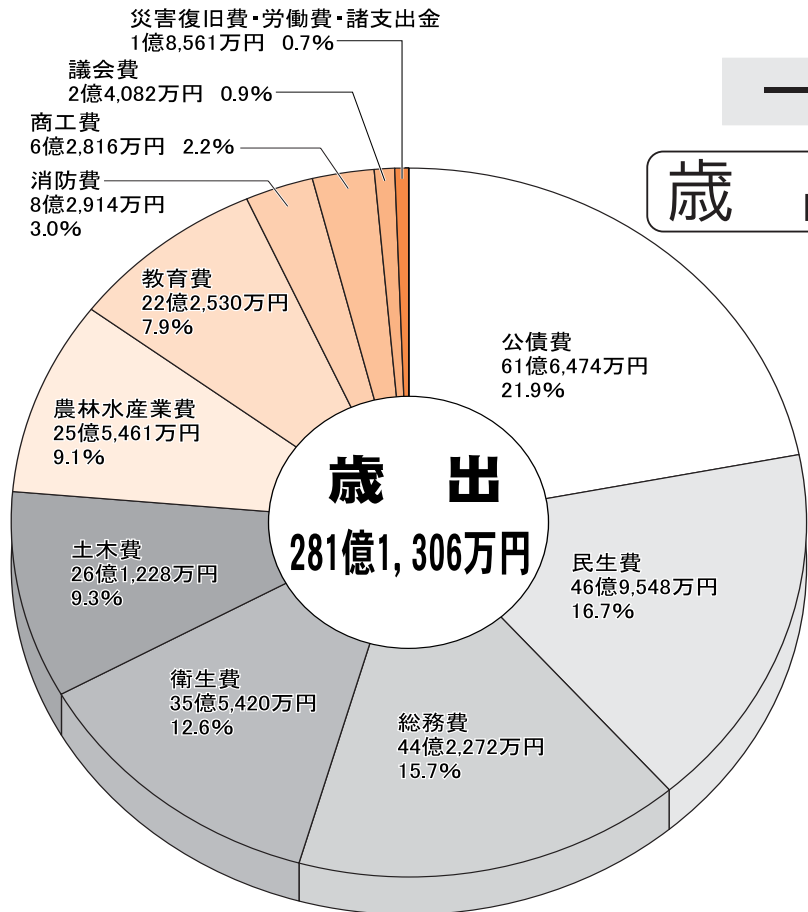
んなん

「平和を」の都市宣言のまち 雲南市

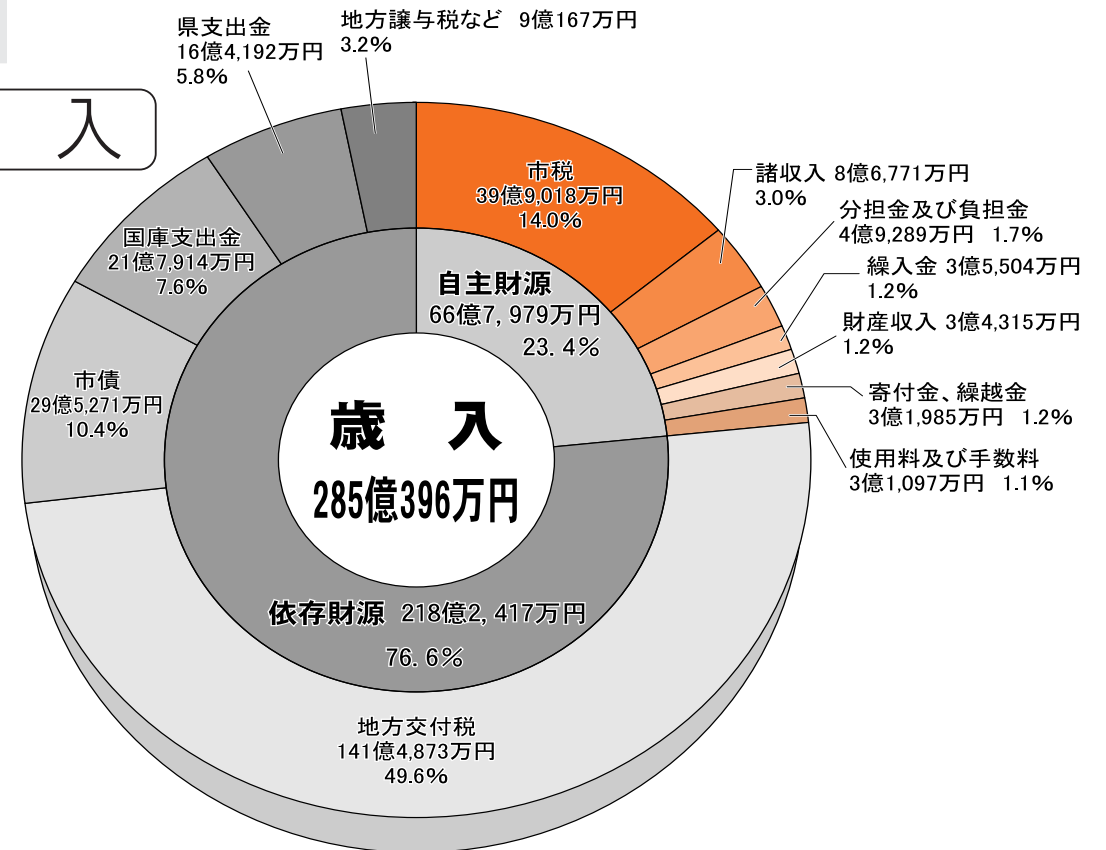
- 2-4 平成20年度決算報告
- 5 雲南市の経済対策2 ほか
- 6-7 雲南ニュース ほか
- 8-9 ふるさとウオッチング
- 10-11 わが家のホープ ほか
- 12 雲南市の給与・定員管理等について【概要版】
- 13-21 雲南市からのお知らせ ほか
- 22-23 雲南市こどもまつり ほか 11月のイベント
- 24 「食」は生命-学び-伝える 雲南の食育-シリーズの

一般会計

歳出



歳入



平成20年度に実施した主な事業

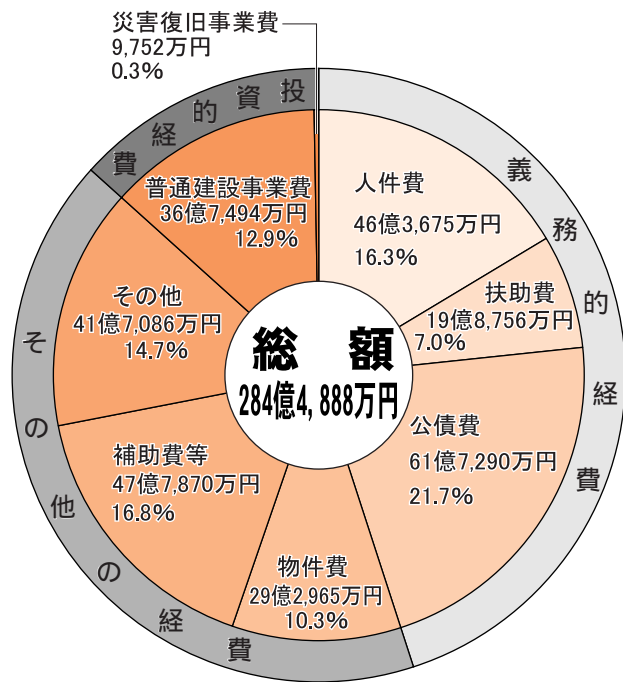
- 公共交通対策事業 ……1億9,937万円
- 三刀屋総合センター整備事業 ……5億7,050万円
- 定額給付金給付事業 ……5億2,931万円
- 雲南市・飯南町事務組合負担金 (CATV事業) ……1億6,371万円
- 介護保険事業 (介護保険事業負担金) ……6億1,915万円
- 知的障害者施設訓練等支援事業 ……3億574万円
- 雲南市・飯南町事務組合負担金 (清掃事業・火葬場事業) ……7億9,027万円
- 雲南病院組合負担金 ……7億8,608万円
- 中山間地域等直接支払制度交付金 ……3億5,373万円
- まちづくり交付金事業 ……5億2,998万円
- 交付金道路整備事業 ……2億2,465万円
- 起債道路改良事業 ……4億863万円など

特別会計

区分	歳入決算額	歳出決算額	歳入歳出差引残額
国民健康保険事業 (事業勘定)	43億5,316万円	42億2,093万円	1億3,223万円
国民健康保険事業 (直営診療施設勘定)	1億6,685万円	1億6,227万円	458万円
老人保健	5億5,921万円	5億7,741万円	▲1,820万円
後期高齢者医療事業	8億7,044万円	8億6,934万円	110万円
農業労働災害共済事業	572万円	564万円	8万円
簡易水道事業	6億3,975万円	6億3,694万円	281万円
生活排水処理事業	26億6,576万円	26億6,014万円	562万円
財産区	62万円	62万円	0万円
土地区画整理事業	3億9,674万円	3億7,327万円	2,347万円
ダム対策事業	2,830万円	2,804万円	26万円
清嵐荘事業	3,088万円	3,080万円	8万円

は医療費交付金、国庫負担金等が翌年度精算のため、普は一般会計と合わせて普通会計に入る特別会計。

普通会計性質別決算額



監査委員の審査意見書から

合併直後の「財政非常事態宣言」以降、平成24年度の収支均衡の実現を目指した財政健全化への取り組みが進められており、平成20年度においては、職員数の削減や給与カットによる人件費の抑制、組織機構の見直し、保育所等の業務委託の推進、下水道使用料の統一などが実施された。平成17年度以降、集中改革プランに基づく行財政改革の取り組みが進められているが、平成21年度が計画の最終年度であり、これまでの成果を十分に検証し、今後も継続した取り組みとなるよう、次期改革プランの策定に取り組みされる必要がある。

今後、合併特例期間終了に伴う普通交付税の一本算定化による市財政への影響が懸念される中で、少子・高齢化などの社会環境の変

化によって発生する多くの新たな行政課題への対応が求められている。特に地域医療の確保に向けた公立雲南総合病院の市立化計画に基づく経営健全化、交流センターを拠点とした地域住民活動の推進、地域資源を活かしたふるさと産業の創出、公共施設の老朽化対策など、多くの課題を解決し、市民の暮らしを守ることは、健全な財政基盤があってはじめて可能である。

財政健全化への取り組みにあたっては、行政評価制度を十分活用し、市民への説明責任を果たしながら、公平かつ簡素で効率的な行財政システムの構築に努め、最小の経費で最大の効果が上がる財政運営を推進し、市民福祉の向上と市勢の発展に努められることを望む。

財政指標

項目	数値	説明
財政力指数	0.276 (0.276)	財政基盤の強さを表す指標です。財政力指数が高いほど自主財源の割合が高く、財政力が強いこととなります。
経常収支比率	93.1% (96.2%)	毎年経常的に支払わなければならない経費の状況から、財政運営の弾力性を測定する指標で、低いほど財政運営に弾力性があり、高いほど財政運営が硬直化している状況を示しています。
起債制限比率	14.3% (15.2%)	公債費のうち交付税措置があるものを除いた正味の公債費を表し、この比率が高くなるほど、公共施設の整備など投資的な経費への充当財源が少なくなり、財政構造が硬直化している状況となります。
地方債現在高比率	272.8% (305.6%)	財政規模に対する地方債（長期に渡り返済する借金）の残高を表したもので、低いほど財政運営が安定しています。
健全化判断比率	該当なし (該当なし)	一般会計等（普通会計）を対象とした実質赤字の標準財政規模に対する比率です。雲南市の場合は、12.58%以上で財政健全化団体に、20%以上で財政再生団体となります。
実質赤字比率	該当なし (該当なし)	全会計を対象とした実質赤字の標準財政規模に対する比率です。雲南市の場合は、17.58%以上で財政健全化団体に、40%以上で財政再生団体となります。
実質公債費比率	23.6% (24.5%)	公債費の水準を測る指標です。一般会計等（普通会計）が負担する元利償還金及び準元利償還金の標準財政規模に対する比率であり、従来から用いられてきた「起債制限比率」を見直し、実態をより正確に把握するため、公営企業会計に対する繰出金のうち元利償還金相当分などが要素に加えられています。この比率が25%以上になると財政健全化団体に、35%以上で財政再生団体となります。
将来負担比率	230.9% (234.1%)	地方債の残高をはじめ一般会計等（普通会計）が将来負担すべき実質的な負債の標準財政規模に対する比率です。350%以上で財政健全化団体となります。
資金不足比率	該当なし (該当なし)	公営企業会計の資金不足額の事業規模に対する比率です。比率は各公営企業会計毎に算定することとされており、20%以上で経営健全化団体となり、財政健全化団体と同じように、公営企業の経営の健全化を図る計画を策定しなければなりません。

■平成20年度決算に基づく雲南市の健全化判断比率は、4指標とも国の定める適正基準の範囲内になりました。また、雲南市の公営企業の資金不足比率は、いずれの会計とも資金不足額はなく、算出されませんでした。平成19年6月15日に成立した「地方公共団体の財政の健全化に関する法律（財政健全化法）」により、平成19年度から自治体財政の健全度を測る「健全化判断比率（4つの財政指標）」の公表が義務付けられましたが、平成20年度決算より、いよいよ各比率の基準を超えた場合の義務付け規定が適用されます。

◇**財政健全化団体** 財政が一定程度悪化しているため、早期に財政の建て直しが必要と判断される基準値が「早期健全化基準」です。健全化判断比率のいずれか1つでも早期健全化基準以上になると、「財政健全化団体」となり、財政健全化計画を議会の議決を経て策定し、一部の地方債発行が制限され、自治体が自主的に財政健全化を進めなければなりません。

◇**財政再生団体** 財政がさらに悪化しているため、国や県の関与により確実な再生が必要と判断される基準値が「財政再生基準」です。健全化判断比率のいずれか1つでも財政再生基準以上になると、「財政再生団体」となり、財政再生計画を議会の議決を経て策定し、災害復旧事業等を除く地方債の発行に制限があるなか、確実な財政再建に向けて財政の建て直しに着手しなければなりません。

◇**経営健全化団体** 上水道をはじめ簡易水道や下水道などの公営企業会計において、その公営企業の経営状態の悪化の度合いを示す資金不足比率が「経営健全化基準」以上になると、「経営健全化団体」となり、経営健全化計画を議会の議決を経て策定し、公営企業の経営の建て直しを行わなければなりません。

# 平成20年度公営企業事業決算

雲南市水道局  
☎0854-42-5522

雲南市議会9月定例会で「平成20年度公営企業会計（水道事業会計（簡易水道事業を除く。）及び工業用水道事業会計）の決算」が認定されましたのでお知らせします。

## 水道事業会計

平成20年度中総有収水量（料金収入のもとになった給水量）は312万4,606㎡で、給水戸数は1万120戸でした。

総収益7億8,784万円に対し、総費用は7億8,508万円、276万円の当年度純利益を計上することができました。この利益は経営基盤の充実、強化をはかるため、減債積立金として積み立て、これまでに借り入れた企業債の償還に充てる財源となります。

水道料金総額を有収水量で割った1㎡当たりの供給単価は196円64銭です。

一方、総費用から受託工事費、付帯事業費及び材料売却原価を差し引いた額を有収水

量で割った1㎡当たりの給水原価は251円08銭です。

この二つを比較すると給水原価が供給単価を54円44銭上回っており、水道料金だけでは赤字となっていますが、一般会計からの営業助成金外の収入があるために、結果として黒字決算となっています。

施設の建設、改良及び企業債元金の償還など投資的支出（資本的支出）の総額は10億1,080万円です。その内訳は建設改良費が5億3,855万円、企業債償還金が5億695万円でした。また、他事業との工程上の都合により、建設改良費7,060万円を平成21年度へ繰り越しました。これら資本的支出の財源として、企業債1億6,690万円、一般会計からの繰入金1,020万円、工事負担金

1,549万円、及び内部留保資金等8億1,821万円を充てました。

主な建設改良事業は、愛宕第2配水池整備事業、箱淵浄水場整備事業、下熊谷第2水源池送水管新設外工事、久野浄水場整備事業、配水管等支障移転工事です。

## 工業用水道事業

平成20年度中総契約水量は、82万300㎡でした。総収益6,154万円に対し

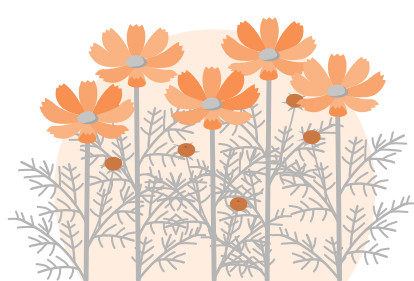
し、総費用は、5,551万円、603万円の当期純利益を計上することができました。

施設の建設、改良及び企業債元金の償還など投資的支出（資本的支出）の総額は3億6,888万円です。その内訳は建設改良費3億4,857万円、企業債元金償還金が2,031万円でした。なお、建設改良費はすべて19年度からの繰越分となっています。これら資本的支出の財源と

して企業債2億2,030万円及び内部留保資金等1億4,858万円を充てました。主な建設改良事業は、工業用水道ポンプ所機械設備工事です。

営業収益	6億2,733万円
営業外収益	1億6,051万円
<b>総収益</b>	<b>7億8,784万円</b>
営業費用	6億1,579万円
営業外費用	1億6,929万円
<b>総費用</b>	<b>7億8,508万円</b>
当年度純利益	276万円
前年度繰越利益剰余金	7,171万円
当年度未処分利益剰余金	7,447万円

有形固定資産	121億3,370万円
無形固定資産	660万円
現金預金	5億6,771万円
未収金	2億8,149万円
貯蔵品	604万円
前払金	985万円
繰延勘定	4,741万円
<b>資産合計</b>	<b>130億5,280万円</b>
固定負債	6,399万円
未払金	5,340万円
前受金	1,869万円
預り金	95万円
その他流動負債	60万円
<b>負債合計</b>	<b>1億3,763万円</b>
自己資本金	28億2,120万円
借入資本金	52億1,337万円
資本剰余金	46億8,192万円
利益剰余金	1億9,868万円
<b>資本合計</b>	<b>129億1,517万円</b>
<b>負債資本合計</b>	<b>130億5,280万円</b>



# 雲南市の経済対策2

財政課 ☎0854-40-1023

国の「経済危機対策」に係る追加経済対策について、雲南市でも6月に続き「地域活性化・経済危機対策臨時交付金」と「地域活性化・公共投資臨時交付金」を主な財源とした追加補正予算23億9,250万円を計上し、平成21年雲南市議会9月定例会で可決されました。



## ◆今回の追加経済対策の主な事業◆

- 公共施設修繕事業 ……890万円
- 告知放送整備事業、デジタル化整備事業 ……1億800万円（雲南市・飯南町事務組合負担金（CATV））
- 移動通信不感地域解消事業 ……6億1,600万円
- 入間交流促進施設整備事業 ……1億1,000万円
- 飲料水供給施設修繕事業 ……3,000万円（簡易水道事業特別会計繰出金）
- 乾燥調整貯蔵施設整備事業補助金 ……11億1,635万円
- 雪害被害森林復旧支援事業 ……400万円
- 自動アルカリイオン水生成装置設置事業 ……803万円
- ダム湖周辺整備事業 ……9,650万円（ダム対策事業特別会計繰出金）
- 公園施設整備事業 ……5,400万円
- 住宅リフォーム事業補助金 ……5,000万円
- 消防機器整備事業 ……1,000万円
- スクールバス管理事業 ……750万円
- 大東小学校建設事業 ……832万円
- 三刀屋中学校建設事業 ……3,158万円
- 大東図書館管理事業 ……3,750万円

## 市内の子どもたちに、無償で舞台芸術に触れる機会を！

「文化芸術による雲南の子ども育成事業」を市民提案に関する事業に決定（雲南市寄附によるふるさと政策選択条例）

「雲南市寄附によるふるさと政策選択条例」は、皆様から寄附していただく事業を7つ定めています。このうち、「市民提案に関する事業」は、「市民が考え、市民が主役となって、市民のために行う」様々な取り組みを、市民の皆さんにご提案いただき、市内外の皆さんからの寄附により、応援する事業です。このほど、下記の事業を市民提案事業に決定しました。

「雲南市寄附によるふるさと政策選択条例」は、皆さんからいただいた寄附により成り立つ制度です。市民の皆さんをはじめ、ふるさと雲南を離れて生活をされているご家族やお知り合いの皆さんにお伝えいただくなど、お力添えをいただきますようお願いいたします。

◆提案団体 雲南の子どもたちの豊かな心を育む会（景山道隆会長・18人）

◆提案事業 文化芸術による雲南の子ども育成事業  
◆提案内容 雲南市の子どもたちに、良質で本物の舞台芸術に触れ、多くの感動体験を与えるため、雲南市で開催される舞台公演のうち特に教育的な価値の高い公演について、鑑賞希望する子どもたちに無償で機会を提供する。また、プロのアーティスト等による指導や交流などの機会を提供する。

◆問い合わせ ☎0854-49-8500（加茂文化ホールラメール内）  
事務局長 葛岡

### ～7つの事業～

- ①市民提案に関する事業
- ②住民自治に関する事業
- ③定住環境に関する事業
- ④保健・医療・福祉に関する事業
- ⑤教育・文化に関する事業
- ⑥産業・雇用に関する事業
- ⑦市長が特に必要と認める事業

【問】政策推進課 ☎0854-40-1011

# 「夢」発見ウィーク

## 将来の夢に向かって

9月29日から10月1日までの職場体験学習「『夢』発見ウィーク」に市内全7中学校の3年生426人が参加。受け入れを承諾していただいた189事業所のうち168事業所に分かれて「働く」ことを学びました。

『夢』発見ウィークは、実際に働く人たちの思いや知識、技術・技能にふれることで、子ども



私たちの「勤労感」「職業観」を育てようと昨年から行われています（今年から全市一斉）。

「機械が好きで選んだ」と南オート



ボデーK（大東町大東下分）で自動車整備にあたった日野翔太さん（加茂中）は「とても勉強になる。将来も機械を取り扱う職に就きたい」と目標を語ってくれました。



写真は、実習に取り組む中学生  
 ①南蔵上堂（木次町新市）でお菓子の袋詰め  
 ②南オートボデーK（大東町大東下分）で自動車整備  
 ③JA雲南ライスセンター（大東町飯田）で新米の袋詰め

# 第84回大東陸上競技大会

## 700人超の選手が健脚競う

第84回大東陸上競技大会が9月26日・27日の2日間、大東ふれあい運動場陸上競技場で開催されました。

雲南市内外から700人を超える選手が参加。良好なコンディションのもと、52種目の競技で健脚が競われ、大会新記録が5つ、タイ記録が1つ誕生しました。多くの市民の皆様のご声援、ありがとうございました。



中学男子棒高跳びで大会新記録となる3m80をマークした佐々木光選手（大東中3年）



小学5年男子100mで優勝した新田尚輝選手（海潮小）

# 雲南市総合社会福祉大会

## 支え合う福祉のふるさとづくり

木次町のチェリヴァホールで10月13日、雲南市総合社会福祉大会が開かれ、福祉関係者ら400人が地域福祉活動の実践を誓い合いました。式典では、長年社会に尽くしてこ



101歳の長寿者表彰を受ける石原等さん（大東町）

れた方々への敬意と感謝の意を表し、今年100歳、101歳を迎える長寿者に祝状などが贈られました。

続いて、高齢化とともに増大する認知症認定者の対応が切実、緊急の課題であることから、市地域包括支援センターの足立清子センター長が、10月8日に設置した「認知症地域支援推進協議会」など、雲南市の取り組みを報告しました。

これを受けて、社団法人認知症の人と家族の会の高見国夫代表理事が講演。母親を在宅で介護した自身の経験を紹介しながら、誰もが安心して暮らせる社会を作るために地域で支え合う大切さを訴えました。

# 雲南ニュース



10月から雲南市民バスの吉田地域内の運行について、自宅の前から目的地の玄関前までの乗車が可能となるデマンド型（予約型）バスの運行が昼間の時間帯に導入されました。

吉田地域内のバス運行はこれまで、児童・生徒の通学利用を基本としたダイヤを設定していたため、一般利用者には利用しにくいものでした。また、谷が多く、山間地特有の地形のためバス停までの移

## 吉田地域で予約型バス運行開始！

### 市民バスの利便性向上を図る

10月1日の出発式では、雲南地域公共交通協議会吉田地域代表の影山忠夫さんが「多くの方にデマンド型バスをご利用いただき、これから長く運行を続けてもらいたい」と挨拶がなされました。

そこで、地域住民との意見交換の結果、決まった路線を持たず、柔軟な運行が可能となるデマンド型運行を導入することになりました。

10月1日の出発式では、雲南地域公共交通協議会吉田地域代表の影山忠夫さんが「多くの方にデマンド型バスをご利用いただき、これから長く運行を続けてもらいたい」と挨拶がなされました。



速水市長（左）に答申書を手渡す山下政俊選考委員長と楠縁人副委員長

## 三刀屋保育所保育業務 雲南市社協への委託決定

来々4月からの三刀屋保育所保育業務委託開始にむけ、今年8月24日から9月8日の期間で事業者の募集を行ったところ、「社会福祉法人雲南市社会福祉協議会」から応募がありました。雲南市は、「雲南市立三刀屋保育所保育業務委託事業者選考委員会」（委員長・山下政俊島根大学教育学部教授）を設置。公開によるプレ

ゼンテーションヒアリングも含め3回の選考委員会を開催しました。10月6日、山下委員長、楠縁人副委員長から「雲南市社会福祉協議会を委託事業者として適切と判断する」という答申を受けました。雲南市は、この答申に基づき「雲南市社会福祉協議会」を保育業務委託事業者として正式決定。10月13日には三刀屋保育所保護者へ説明を行いました。

今後、雲南市、三刀屋保育所保護者、雲南市社会福祉協議会による三者協議を行い、スムーズな移行が図れるよう引継ぎ保育のスケジュール等を決定します。

いさつ。第1号の利用者を乗せたバスが発車しました。

デマンド型バスの運行は、15人乗りの小型バスを使用します。町内を3つのエリア（東部線、西部線、田井線）に分け、曜日運行します。利用者は予め登録を行い、発車1時間前までに（朝1便は前日までに）予約センターへ電話予約して利用することができ、料金は1回の乗車につき300円。是非、ご利用ください。

# 雲南市長の「1・1・1」

## 「地方の元気」生む政策を！

あつという間に11月になり、今年もあと2カ月、今年度も半分が過ぎました。この間、国では政権が変わり国政は大きく変わろうとしています。

今の日本は、東京圏一極集中が一層強まりつつあります。このままでは、二、三十年もすれば日本の人口の五十％は東京を中心とする首都圏に密集する、中部地域、関西地域の人口がそれぞれ十％とすれば、それ以外の道府県で残りの三十％を分け合うことになる。そうなれば現在六十、七十万人程度の島根県や鳥取県の人口は、二十、三十万人ぐらいになる可能性がある、と言われていています。

そうならないためには、東京だけが元気な現在の姿から地方各地が元気な姿に変わっていかなくてはなりません。特に昨年度以来、経済対策など地方が元気になる国策が進められようとしている最中、新政権が誕生しました。

長い年月をかけて進められてきたダム事業を中止する、などのニュースが飛び交っていますが、新政権のマニフェストが、是非とも地方の元気再生に繋がることが願うものです。



雲南市総合社会福祉大会にて（10月13日）

【問】地域振興課  
 ☎0854-4011013

# ふるさと秋まつり (前半)

10月11日(日)

## 第6回 銅鐸の響き加茂弥生まつり

ところ ラメール広場



出場者が絶叫した大声コンテスト  
巨大火柱と2,000個の口ウソクの  
灯が幻想的な空間を演出  
フィナーレを飾る炎と音楽の饗宴



「マッサージをとおして、コミュニケーションをとるといふ楽しみがまた一つ増えてうれしい。今後も続けて育児を楽しみたい」と参加者ベビーマッサージをきつかけに父親がより楽しく積極的に育児参加することが期待されます。



パパのためのベビーマッサージ講座が9月12日、斐伊公民館で開催され、8組の親子が講師からベビーマッサージの指導を受けました。その後、簡単なゲームで夫婦のコミュニケーションをとり、また、参加者同士も交流しました。

### パパのためのベビーマッサージ

10月11日(日)

## 第27回 掛合町ふるさとまつり

ところ 掛合中学校周辺



息のあった掛合太鼓ジュニアの演奏  
多彩なステージイベント  
むかで駅伝出場者の衣装も年々派手に!?

は、地元の中高校生で構成するラメールジャズバンドや掛合太鼓が出演。かがり火と2000個のろうそくをともした銅鐸の里に、見事な演奏が響きわたりました。



加茂町岩倉の加茂岩倉遺跡ガイダンス下の特設会場で10月12日、「第4回神在り月の夕べ」が行われ、地元住民らがコンサートなどを楽しみました。



### 銅鐸国宝指定1周年を祝う

10月17日(土) 18日(日)

## 第27回 大東よいとこ祭

ところ 大東地域交流センター周辺



かわいらしい踊りが会場の笑いを誘ったこどもどじょうすくい  
大きな歓声が送られた大東高校マーチングバンド  
子どもたちに大人気のマジックパルンショー

秋の交通安全運動期間中の9月24日、木次町里方地の国道54号沿いで「交通安全テント村」が開設されました。雲南警察署、木次町交通指導員、木次町交通安全母の会のみなさんのほか、かわい  
い斐伊幼稚園児39人が参加して、運転者に交通安全を呼びかけました。



ありがとう、気をつけるね



気をつけて運転してくださいね!

### 「交通安全テント村」開設

最近の子ども達は遊ぶ時間・空間・仲間の三間(サンマ)が不足しているといわれています。

子どもの時期に活発な生活を送ることは、発育・発達を促し、病気から身体を守る体力を高めます。

特に幼児期では、基礎的な動き(歩く、走る、跳ぶ、投げる、捕るなど)やバランス感覚等が著しく発達する時期です。そのため色々な運動や動きを経験することが重要です。

研究所では、幼児の運動能力の発達と生活リズムの向上を目的としたプログラムを市内の保育所や幼稚園で展開しています。中でも、動物になつて身体を動かす運動あそびは子ども達にも人気です。身体を支える

**子どもの時から  
楽しくからだを動かそう!**

**こげなことしとーます**



**研究所 うんなん**

このコーナーでは、健康づくりに役立つ情報や身体教育医学研究所うんなんの活動についてお知らせします!

腕の力を強くするための「クマ歩き」、ジャンプをする足の力を強くするための「キリン歩き」や「カンガルー跳び」、平衡感覚を養うための「カニ歩き」や「ペンギン歩き」など。このような擬態あそびは様々な動きに挑戦でき基礎的な動きなどを身につけることができます。

クマ歩き  
ペンギン歩き  
カンガルー跳び

支える  
バランス  
跳ぶ

昨年度から寺領幼稚園及び保護者と研究所の共同で、運動あそびを通して子どもの生きる力を育む「チャレンジクラブ」に取り組んでいます。このチャレンジクラブでは子ども達の日々のあそび・園や家庭での生活の中にこういった様々な動きを取り入れられるよう、園の先生方や保護者の皆さんを支援しています。

お子さんやお孫さんとご家庭でチャレンジされてみてはいかがでしょうか。

身体教育医学研究所うんなん  
☎0854-4510300



**脱灰**：食事をとると、歯垢(プラーク)中の細菌が作る酸によって歯の表面からカルシウム・リンが溶け出すこと。

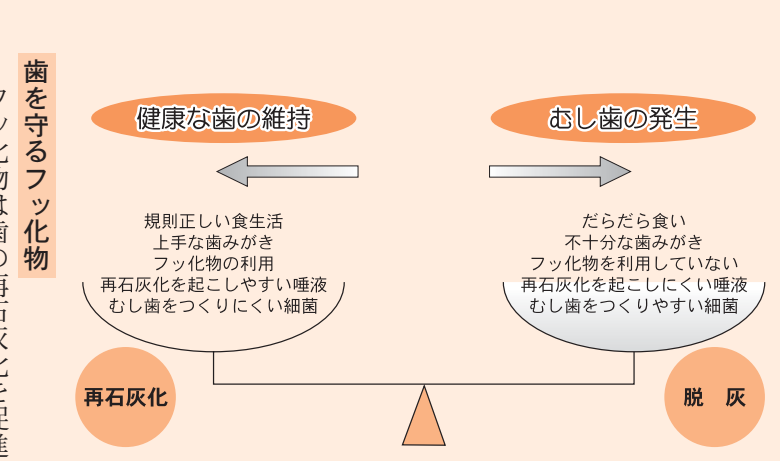
**再石灰化**：歯の表面から溶け出したカルシウム・リンが、唾液の作用により中和され、歯の表面に再び戻り歯が修復されること。

歯の表面では、常に脱灰と再石灰化を繰り返しています。この二つのバランスを保ち、再石灰化能力を高める工夫をすれば歯は防げます。

11月8日は「いい歯の日」  
健康な歯や歯ぐきを大切に!

こんにちは、  
**保健師**  
です。  
55

最近、テレビコマーシャルなどで言われる「歯の再石灰化」とは何でしょうか?



11月で**満1歳**おめでとう  
**わが家のHOPE**

岡田浩一さん・美由紀さんのお子さん

かのかん  
**花音ちゃん** (掛合町掛合)  
平成20年11月2日生まれ  
のんちゃん誕生日おめでとう  
これからも元気でみんなに愛される花音でいてね♡

内田 隆さん・美雪さんのお子さん

かずしげ  
**一茂ちゃん** (加茂町加茂中)  
平成20年11月16日生まれ  
食欲旺盛で元気なカズくん満1歳おめでとう  
みんなに見守られて幸せいっぱいだね♡

難波宏明さん・敬子さんのお子さん

わかな  
**和奏ちゃん** (大東町上久野)  
平成20年11月23日生まれ  
いけずごのお姫様♡1歳おめでとう  
もっといけずして、元気に育ってね。

若槻 尚さん・久美子さんのお子さん

ゆう  
**悠生ちゃん** (木次町木次)  
平成20年11月6日生まれ  
祝1歳☆毎日、ゆうの笑顔に癒されているよ。これからも笑顔いっぱいの家族でいようね。

松本慎司さん・雅美さんのお子さん

あやな  
**彩愛ちゃん** (木次町里方)  
平成20年11月28日生まれ  
わが家のアイドル彩愛ちゃん。お誕生日おめでとう♡明るく元気な子になあれ。

大島裕司さん・千晶さんのお子さん

あつき  
**敦生ちゃん** (大東町飯田)  
平成20年11月26日生まれ  
あっくん誕生日おめでとう  
これからもあんなお姉ちゃんと仲良くわんぱくに育ってね♡

上原康宏さん・幸恵さんのお子さん

りょうま  
**綾真ちゃん** (大東町上佐世)  
平成20年11月3日生まれ  
お誕生日おめでとう♡たくさんの笑顔をお礼です。お兄ちゃんといっしょに遊んで元気に育ってね。

12月で**満1歳**(平成20年12月生まれ)  
**になるお子さんを募集!**

写真に①お子さんの名前(ふりがな)、②お子さんの誕生日、③ご両親の名前(ふりがな)、④住所、⑤電話番号、⑥コメント(40字程度)を添え、郵便またはE-Mailで**11月5日(木)**までに情報政策課へお送りください。

郵送される場合のあて先 〒699-1392 雲南市木次町木次1013-1  
雲南市役所情報政策課「わが家のホープ」係  
E-Mailを送られる場合のあて先 jyouhouseisaku@city.unnan.shimane.jp  
(タイトルは「わが家のホープ」としてください。)

【問】情報政策課☎0854-40-1015

※市ホームページにも市報うんなんを掲載します。  
※お送りいただく個人情報は「わが家のホープ」以外の目的には使用しません。  
※郵便物またはメールが届きましたら、情報政策課から「到着確認」の電話をかけます。投稿後、当課からの電話がないときはお問い合わせください。

**公共サービスの実施にあたり**  
 ●市町村の実情に応じた施策を策定し、実施すること

公共サービスの実施にあたり、市町村の実情に応じた施策を策定し、実施すること

**公共サービスを適切に実施します**

行財政改革推進課

☎0854-40-1024

雲南市では、平成21年5月に成立した「公共サービス基本法」の趣旨にしたがって、今後も適切に公共サービスを実施していきます。

この法律は、「国民が安心して暮らすことのできる社会の実現に寄与すること」を目的として、次の点が明記されています。

公共サービスを委託した場合の責任を明確にすること  
 ●公共サービスの実施が市民の立場に立ったものになるよう配慮すること  
 ●職員は、市民の立場に立ち、責任を自覚し、誇りを持って誠実に職務を遂行する責務を有すること

「女性の権利ホットライン」強化週間  
 人権センター  
 ☎0854-42-1767  
 島根県人権擁護委員連合会・松江地方事務局では、11月15日から11月21日までの全国一斉「女性の権利ホットライン」強化週間に、次のとおり電話相談を行います。  
 夫やパートナーからの暴力、職場でのセクハラ、ストーカー行為など、日常生活での悩みがある方は、お気軽にお電話ください。相談は無料、秘密は厳守されます。  
**【期間】**  
 11月15日(日)～  
 11月21日(土)

**公共サービスを委託した場合の責任を明確にすること**

松江地方事務局では、11月15日から11月21日までの全国一斉「女性の権利ホットライン」強化週間に、次のとおり電話相談を行います。

夫やパートナーからの暴力、職場でのセクハラ、ストーカー行為など、日常生活での悩みがある方は、お気軽にお電話ください。相談は無料、秘密は厳守されます。

公共サービスを委託した場合の責任を明確にすること  
 ●公共サービスの実施が市民の立場に立ったものになるよう配慮すること  
 ●職員は、市民の立場に立ち、責任を自覚し、誇りを持って誠実に職務を遂行する責務を有すること

**共同受信施設の地デジ化助成制度**

総務省テレビ受信者支援センター (愛称:デジサポ) ☎0570-093-724

アパート・マンションなど共同住宅内の共同受信施設や建物等による受信障害対策として設置された共同受信施設の地上デジタル化に対して、経費負担が過重となる場合(世帯当たり35,000円以上)、国の助成が受けられます(国・地方公共団体等が所有する施設は助成の対象外)。助成制度の詳細内容は、デジサポのホームページをご覧ください(<http://digisuppo.jp/>)。

助成を受けるには、改修工事の実施前に申請を行う必要があります。申請の締切は次のとおりです。  
 ●共同住宅の共同受信施設に対する助成金制度は平成22年1月15日  
 ●受信障害施設デジタル化の助成金制度は平成21年12月28日

**おしゃべりサロン開催**

男女共同参画センター  
 ☎0854-42-1767

家庭や地域で「自分らしく生きる」って意外と難しいもの。性別による固定的な慣習やしきたりに自分の行動が邪魔された経験はありませんか?

そんな誰にでもある身近な経験を題材にグループにわかれて話し合います。  
 男女共同参画に関心のある方などなたでも参加できます。日頃、考え、思っていることを話すチャンスです!!ぜひ、お出掛けください。

11月のおしゃべりサロン

会場	日時
大東町 久野公民館	11月22日(日) 13:30~15:30
加茂町 加茂公民館	11月28日(土) 14:00~16:00
吉田町 田井公民館	11月20日(金) 19:00~21:00

そんな誰にでもある身近な経験を題材にグループにわかれて話し合います。  
 男女共同参画に関心のある方などなたでも参加できます。日頃、考え、思っていることを話すチャンスです!!ぜひ、お出掛けください。

**広告枠**

私たちは、雲南市のまちづくりを応援しています。

**雲南市からのお知らせ**

**おめでとう!!**

◎叙位叙勲受章

旭日単光章

地方自治功労により  
 岩田 豊さん(吉田町)

正六位

地方自治功労により  
 故 茂富孝夫さん(掛合町)

従六位 瑞宝双光章

教育功労により  
 故 莉田隆吉さん(大東町)

**雲南市の給与・定員管理等について【概要版】**

●人件費の状況(平成20年度普通会計決算)

区分	住民基本台帳人口(平成20年度末)	歳出額(A)	実質収支	人件費(B)	人件費率(B/A)
20年度	44,019人	284億4,887万円	2億79万円	46億3,675万円	16.1%

●職員の給与の状況(平成21年度普通会計予算)

区分	職員数(A)	給与費			1人当たり給与費(B/A)	
		給料	職員手当	期末勤労手当		
21年度	525人	19億7,169万円	3億3,777万円	8億716万円	31億1,662万円	596万円

(注)「職員手当」とは、扶養手当、通勤手当、時間外手当、管理職手当などの諸手当で退職手当は含みません。

●職員の平均給料月額及び平均年齢(平成21年4月1日現在)

職種	平均給料月額	平均年齢
一般行政職	(310,441円) 323,236円	39歳8月
技能労務職	(338,610円) 352,719円	44歳1月

(注)1 平成21年度地方公務員給与実態調査に基づくものです。  
 2 ( )内は「給与の特例に関する条例」により3~4%減額支給後の額です。

●職員の初任給の状況(平成21年4月1日現在)

区分	雲南市	国
一般行政職	大学卒 (167,034円) 172,200円	172,200円
	高校卒 (135,897円) 140,100円	140,100円
技能労務職	高校卒 (135,897円) 140,100円	-

●職員手当の状況

①期末勤労手当(平成21年4月1日現在)

区分	雲南市		国	
	期末手当	勤労手当	期末手当	勤労手当
6月期	1.3月	0.725月	1.4月	0.75月
12月期	1.5月	0.725月	1.6月	0.75月
計	2.8月	1.45月	3.0月	1.50月

職制上の段階などによる加算措置  
 役職加算 5~15%  
 管理職加算 10~25%

②退職手当(平成21年4月1日現在)

区分	雲南市		国	
	自己都合	定年・勲奨	自己都合	定年・勲奨
勤続20年	23.50月	30.55月	23.50月	30.55月
勤続25年	33.50月	41.34月	33.50月	41.34月
勤続35年	47.50月	59.28月	47.50月	59.28月
最高限度額	59.28月	59.28月	59.28月	59.28月
平均支給額	221万円	2,820万円		

(注)「平均支給額」は、前年度に退職した職員に支給された退職手当の1人当たりの平均額です。

③扶養手当(平成21年4月1日現在)

区分	雲南市	国
配偶者	13,000円	13,000円
子等のうち2人目まで(1人につき)	6,500円	6,500円
扶養親族でない配偶者がある職員(そのうち1人)	6,500円	6,500円
配偶者のない職員(そのうち1人)	11,000円	11,000円
子等のうち3人目以降(1人につき)	6,500円	6,500円
満16歳の年度始めから満22歳の年度末までの子に対する加算額(1人につき)	5,000円	5,000円

④住居手当(平成21年4月1日現在)

区分	支給額
貸家居住者	月額12,000円を超える家賃を支払っている者に対して27,000円を限度に支給。
持ち家居住者	2,500円(新築、購入時から5年間に限る)

●特別職等の報酬等の状況

区分	給料月額等	区分	期末手当支給割合	
給料	市長 (712,000円) 890,000円	市長	平成20年度支給割合	
	副市長 (612,850円) 721,000円			副市長
	教育長 (555,930円) 639,000円			6月期 1.6月分 12月期 1.75月分 計 3.35月分
報酬	議長 413,000円	議長		
	副議長 354,000円			副議長
	議員 328,000円			議員

(注) ( )内は条例により市長、副市長、教育長それぞれ20%、15%、13%減額後の額です。

⑤通勤手当

区分	支給額
交通機関利用者	交通機関等を利用して通勤する職員に対して運賃等相当額を55,000円を限度に支給。
交通用具利用者	自動車等を利用して2km以上通勤する職員に対して、通勤距離区分により26,500円を限度に支給。

●職員数の状況(各年4月1日現在)

区分	一般行政部門	教育行政部門	公営企業等会計部門	合計
21年度	420人	103人	46人	569人
20年度	428人	110人	48人	586人
増減	▲8人	▲7人	▲2人	▲17人

(注)1 雲南市の条例による定員は654人です。  
 2 職員数については、平成21年度地方公共団体定員管理調査に基づく職員数です。

☆平成20年4月1日から職員基本給を3~4%、管理職手当を一律10%減額支給しています。

この【概要版】は、給与・定員管理等について公開する情報の一部を抜粋したものです。このほかの情報については、雲南市ホームページ(<http://www.city.unnan.shimane.jp>)に掲載しています。 人事課(☎0854-40-1021)

女性に対する  
暴力をなくす運動

男女共同参画センター  
0854-42-1767  
毎年11月12日から25日は「女性に対する暴力をなくす運動」期間です。男女が対等なパートナーとしてさまざまな分野で活躍できるような社会から暴力をなくしましょう。男女共同参画センターでは女性を対象とした面接・電話での相談を実施しています。相談は無料で秘密は厳守されますので、お気軽にご利用ください。

【場所】  
男女共同参画センター  
雲南市木次町新市3  
【女性相談専用ダイヤル】  
0854-42-3838

【時間】  
午前8時半～午後5時(土・日、祝日、年末年始を除く)  
DVセミナー  
日時 11月14日(土)  
午後1時半～3時半

場所 チェリヴァホール3階  
・会議室  
講師 白石恵子さん(元島根県女性相談センター・ケースワーカー)  
※託児サービスあり(無料・)

くらしの消費生活窓口

市民環境生活課  
0854-40-1031

これが、振り込め詐欺の手口です。振り込む前に周りの人や警察、消費生活相談窓口へまず相談しましょう。

**還付金があります!**  
「年金や、税金の過払い分を返還します。」などと言って誘い電話をします。

**オレだけお金を払い込んで!**  
示談金やトラブル解決金、使い込みなど様々な口実で、親族、警察官、弁護士などになりすまし、電話をします。

**担保・保証人なしで、高額融資します!**  
**多重債務を一本化します!**  
融資の勧誘をし、保証金や手数料の振込を要求します。



シルバー人材センター  
会員募集

雲南市シルバー人材センター  
0854-42-3642

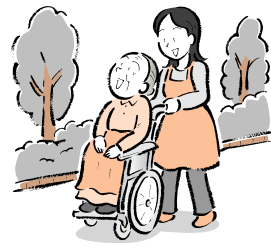
雲南市シルバー人材センターでは、会員の募集を行っています。関心のある方はお問い合わせください。

- 【会員の要件】  
● おおむね60歳以上の健康で、働く意欲のある人  
● 入会説明を受け、入会申込書を出した人  
● 定められた会費(1,500円)を納入した人
- 【配分金(就労金)】  
自分が働いた仕事量に応じて支払われます
- 【入会説明会】  
毎月1日  
午前10時～11時30分  
(土日祝日の場合は翌日)
- 【場所】  
(社)雲南市シルバー人材センター本部  
雲南市木次町新市3番地

認知症を地域で支える  
地域包括支援センター

0854-40-1043

認知症になっても、本人や家族の方が安心して暮らせる地域づくりをめざし、平成21年から認知症地域支援推進事業に取り組みます。10月に医師会、民生委員、老人クラブ、警察署、社会福祉協議会、介護保険サービス事業所等で構成する、雲南市認知症地域支援推進協議会を設置しました。また、事業のコーディネーターを置き、認知症の正しい理解や知識の普及啓発、予防・早期発見等に取り組みます。このほか、地域包括支援センター及び各健康福祉センターでは高齢者の相談を受けております。お気軽にご相談ください。



今月の税金  
・国民健康保険料(第5期)  
・後期高齢者医療保険料(第5期)  
納期限は  
11月30日(月)

要予約  
女性弁護士による法律相談

日時 12月10日(木)  
午後1時半～3時半  
場所 男女共同参画センター  
雲南市木次町新市3



トラクター等の  
ナンバー取得

税務課  
0854-40-1034

運転席のあるトラクター・フォークリフト等の小型特殊自動車の所有者は、所有者となった日から15日以内に市へ申告することが義務づけられています。公道を走行するしないにかかわらず、申告及び軽自動車税の納税義務があります。ナンバーの付いていない小型特殊自動車を所有している方は、速やかに税務課または総合センターに届け出てください。申告の際は車両情報(メーカー・車台番号・型式・年式等)が分かるようにして、印鑑を持ってお越しください。

11月の古紙回収

市民環境生活課  
0854-40-1033  
ゴミを減らし、限りある資源を大切にしましょう。リサイクルにご協力ください。古紙以外の持ち出しは不法投棄となりますのでご注意ください。

町	持ち出し日	持ち出し場所
大東町	11月15日(第3日曜)	大東町体育文化センター、春殖公民館、駅前公民館、西阿用集会所下倉庫前、下久野リサイクルボックス、久野公民館、海潮公民館、須賀リサイクルボックス、塩田公民館
	11月22日(第4日曜)	幡屋リサイクルボックス、佐世公民館、阿用公民館
加茂町	11月1日(第1日曜)	自治会単位
木次町	11月15日(第3日曜)	斐伊体育館東側ゲートボール場隣駐車場、西日登公民館、温泉公民館、日登公民館 雲南市役所職員駐車場
三刀屋町	11月8日(第2日曜)	三刀屋総合センター裏、一宮公民館、飯石公民館、鍋山サブセンター、中野多目的集会所、根波生活改善センター

※大東町の一部地域で回収日の変更があります。

こっころ3周年  
記念キャンペーン

子育て支援課 0854-40-1044

こっころ3周年を記念してすてきな賞品等があるキャンペーンを開催します。

- キャンペーン期間  
平成21年11月12日～12月10日
- プレゼント賞品  
こっころ協賛店提供賞品です。詳しくはチラシかしまね少子化Webサイトをご覧ください。
- 応募資格  
こっころパスポート交付世帯
- 応募方法  
アンケートに回答の上、Web・携帯サイト、はがき、FAXにて応募ください。

- 応募締切り  
平成21年12月10日(木) 必着
- 応募先  
島根県少子化対策室  
〒690-8501 松江市殿町1番地  
TEL.0852-22-5302  
FAX.0852-22-6045  
E-mail shosi-taisaku@pref.shimane.lg.jp
- 発表  
厳選な抽選の上、当選発表は賞品の発送をもってかえさせていただきます。賞品発送は12月下旬となります。



広告枠

広告枠

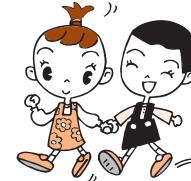


11月は児童虐待防止  
推進月間です

健康推進課  
☎0854-40-1045  
出雲児童相談所  
☎0853-21-0007  
『守るじよ、未来を見つめる  
小さなひとみ』

近年、児童虐待に関する相談件数が急増しています。児童虐待は、地域全体で取り組むことで発生予防や早期発見につながります。

あなたの周りに気になる子どもはいませんか? 「もしかしたら」と感じたなら、すぐに健康福祉センターや健康推進課、児童相談所に連絡(通告)してください。通告は子どもを守るためのものです。連絡した人が特定されないように、秘密は守られます。



雇用促進住宅空室情報

産業推進課  
☎0854-40-1052  
ハローワーク雲南  
☎0854-42-0751  
集中管理事務所  
☎0853-72-9987

	木次 宿舍	木次東 宿舍	加茂中 宿舍
所在地	木次町里方545-3	木次町里方1118-2	加茂町加茂中883-2
運営開始	昭和53年10月	平成3年3月	平成7年5月
建物構造	R C構造・5階建	R C構造・5階建	R C構造・5階建
棟数	2棟	2棟	2棟
間取り	2DK 3DK	3DK	3DK
戸数	40	40	60
空き戸数	15	17	0

※木次 宿舍及び木次東 宿舍は、単身者が入居可能です。  
※空き戸数は、平成21年10月8日現在です。

パートタイム労働法が  
変わりました

産業推進課  
☎0854-40-1052

パートタイム労働者がある能力をより一層有効に発揮することができる雇用環境を整備するため、パートタイム労働法が改正されました。

パートタイム労働者の待遇は、一般に通常の労働者と比較して働きや貢献に見合ったものとならず低くなりがちです。「パートタイム労働法」は、パートタイム労働者の就

業の実態を考慮して雇用管理の改善に関する措置を講ずること、通常の労働者との均衡のとれた待遇の確保をめざしています。

同法の対象となる「パートタイム労働者」とは、「1週間の所定労働時間が同一の事業所に雇用される通常の労働者の1週間の所定労働時間に比べて短い労働者」とされています。これに当てはまる「パートタイム」「アルバイト」「嘱託」「契約社員」「臨時社員」「準社員」などの労働者です。

平成21年度コミュニティ助成事業

大東町宮上自治会(田中正治会長)では、このほど宝くじの助成金を活用して備品の整備が行われました。今回導入されたコミュニティ設備が有効に活用され、自治会・地区活動はもとより、地域の親睦、住民の健康増進など集落の活性化につながるものと期待されています。



はんでん、そば打ちセット、せいろ、羽釜などを整備

宝くじは豊かさ築くチカラ持ち。  
宝くじは、広く社会に役立てられています。

コミュニティ助成事業とは  
この助成事業は、(財)自治総合センターが、宝くじの普及広報事業として受け入れる受託事業収入を財源として、自主組織等コミュニティの健全な発展を図るためコミュニティ組織等が実施する施設や設備の整備に対して補助を行うものです。

土地取引の届出制度

政策推進課  
☎0854-40-1011  
島根県土地資源対策課  
☎0852-22-5897

国土利用計画法により、一定面積以上の土地の取り引き(売買、交換等)をした場合は契約後2週間以内に取り引きした土地が所在する市役所または町村役場へ届出が必要です。

※次の面積の土地取り引きをした場合は届出が必要です。

①市街化区域内の土地  
2,000㎡以上

②①を除く都市計画区域内の土地  
5,000㎡以上

③都市計画区域以外の土地  
10,000㎡以上

幼稚園の園開放

学校教育課  
☎0854-40-1072

雲南市の幼稚園(16園)では、次のように幼稚園開放を行います。ご希望の方は、保護者同伴でおいでください。幼稚園ごとに開放日が異なります。詳しくは各園にお問い合わせください。

【期日】  
11月13日(金)～11月19日(木)のいずれかの日(※土日は除く)

【時間】  
午前9時～10時30分

【対象】  
平成16年4月2日～平成19年4月1日生まれの幼児

うんなん家庭の日

毎月第3日曜日は  
家族はかけがえのない財産です。家族一緒に食事をしたり、家事を分担したり、秋の夜長に語り合ったり。家族が大切であることを実感できる時間を過ごしましょう。

内閣府では、平成19年度から11月の第3日曜日を「家族の日」と定め、この期間を中心に国民運動を実施しています。皆さん一人ひとりが家族を思いやりましょう。

11月15日

社会教育課 ☎0854-40-1073

県営住宅入居者募集

島根県住宅供給公社  
松江住宅管理事務所  
☎0852-22-3400

空き室住宅の入居者を募集します。戸数・間取りについてはお問い合わせください。

【募集団地】  
上郡団地(掛合町掛合)

【応募期間】  
11月2日(月)～

【抽選】  
11月16日(月)必着

【入居予定】  
12月上旬

尾原ダム湖の名前募集!

尾原ダムと飯南町の志津見ダムは平成22年度末の完成をめざして工事が進んでいます。尾原ダムが完成すると2.3km<sup>2</sup>(出雲ドーム約140個分)もの大きさの湖が誕生します。



国土交通省ではダム湖の名前を決定するにあたり、住民の皆様が親しまれるダム湖となるようにとの思いから11月16日から12月下旬にかけてダム湖名を一般公募される予定です。

皆様から応募いただいたダム湖名は『志津見ダム湖・尾原ダム湖名選考委員会』にて選考され、来春には公表されます。

【問】ダム対策課 ☎0854-40-1012

広告枠

広告枠

# 防災情報をメールでお届け

総務課 ☎0854-40-1027

しまね防災メールに登録すると、島根県の気象注意報・警報、地震津波情報、県からの緊急情報などをメールで受け取ることができます。いざというときに備えて多くの皆様の登録をお願いします。

## ■登録方法

1. bousai-shimane@xpressmail.jp宛に空メールを送信します。タイトル、本文は不要です。右のQRコードを利用して同アドレスを読み込むことができます。
2. 登録用メールが30分以内に届きます。メール本文内に記載された登録用URLをクリックし、利用規約・免責事項をご確認の上、希望する配信情報等を登録してください。



その際、「緊急情報」を「雲南市」にすることで、雲南市からの緊急情報も受信できます。「一般利用者向け」と「高度利用者向け」が選択できます。「高度利用者向け」を選択すれば、洪水予報や土砂災害情報なども受信可能です。



※30分以内にメールが届かない場合には、メールが受信できる設定になっていない可能性があります。お使いの携帯電話の設定を確認して、再度操作してください。

## ジョブカフェしまねからのお知らせ

内容	しまね企業ガイダンス(秋期)	就職フェアしまね(冬期)
	県内企業採用担当者が会社概要や採用計画などを情報提供する企業説明会	企業の採用担当者による面接、情報提供を行う就職面接会
日時	11月21日(土) 就職活動支援セミナー 11:00~12:00 プレゼンテーション 13:00~14:30 個別企業説明 14:30~17:00	12月12日(土) 13:00~16:00
場所	くにびきメッセ(松江市学園南1丁目2-1)	
対象者	2011年3月大学等卒業予定者及びその家族の方	2010年3月大学等卒業予定者、2009年3月大学等卒業後未就職の方など
参加企業	「ジョブカフェしまね」のホームページに順次掲載します。 <a href="http://www.jobcafe-shimane.jp/">http://www.jobcafe-shimane.jp/</a>	

財団法人ふるさと島根定住財団 ☎0852-28-0691

## 裁判員制度(名簿記載)通知を送ります!

松江地方裁判所  
☎0852-23-1701  
本年5月21日に裁判員制度が始まり、これまで円滑に実施されています。平成22年分の裁判員候補者名簿についても、全国の地方裁判所で昨年と同様に作成されます。裁判員候補者名簿に登録された方には、本年11月に名簿記載通知(名簿記載通知)をお送りします。

この通知は、来年2月ころから平成23年2月ころまでの間に裁判所にお越しいただき、裁判員に選ばれる可能性があります。あらかじめ心づもりをしていただくためにお送りするものです。また、裁判員候補者の方の事情を早期に把握するため調査票をお送りします。これは、ご回答の内容により、明らかに辞退が認められる場合等に裁判所にお越しいただくことのないようにして、裁判員候補者の方々のご負担を軽減す

## スイオガギ

国際交流員(CIR)の迷言コーナー  
(ちょっと一息)

うん、おんてしよ



こんにちは。許景蘭です。

“シルバー”ウィークにその名前にふさわしい石見銀山と姫路城に行ってきました。まさに世界文化遺産めぐりでした。雲南に来て1年半が過ぎましたが、石見銀山は初めてでした。昔の坑道である間歩の中は涼しくてとても狭かったです。あんな所で仕事をした昔の人の苦勞が少し分かるような気がしました。資料館には分かりやすい説明や充実した資料がたくさんあり良い勉強になりました。

その他にも落ち着いている雰囲気のある町を歩きながら自然に触れたのもよかったし、ぼつぼつとある面白い店に寄って可愛いものを見つける楽しみもありました。今も銀が出たらいいのに残念ーと思ったり(笑)

姫路城もとてもきれいでした。まずその規模に、次は敵から城を守るため工夫された設計に、素敵な庭園にびっくりしました。でも松江城も昔そのままに保存されていて負けないぐらいだともっと誇りを持つようになりました。

数えてみたら今まで日本にある14カ所の世界遺産の中8カ所に行きました。いつか全部クリアできる日を楽しみにしています。

韓国にも今年新しく追加された「朝鮮王陵」(40の王と王室のお墓と建物)を含め、9つの世界遺産があります。いろんな歴史や文化があふれている韓国にまだの方は是非行ってみてください。



姫路城で忍者に会いました

平成21年10月4日改正  
**島根県最低賃金**  
時間額 **630円**  
詳しくは島根労働局労働基準部賃金質にお問い合わせください。  
島根労働局賃金室 ☎0852-31-1158

**ありがとうございました**  
このほど、社団法人島根庭園協会雲南支部のみなさんに市役所本庁舎前の植栽の剪定作業をしていただきました。

「国の教育ローン」のご案内  
日本政策金融公庫松江支店 ☎0852-23-2651  
「国の教育ローン」は、高校、短大、大学、専修学校、各種学校や外国の高校、大学等に入学・在学するお子さまをお持ちのご家庭を対象として、返済は不要です。なお、実際の事件の裁判員候補者に選ばれた場合には、具体的な裁判の日程を前提に、あらかじめ辞退のご希望をうかがいます。裁判員制度にご理解、ご協力をお願いします。

「融資額」  
学生・生徒お1人につき300万円以内  
【利率】  
年2.5%  
(固定金利、8月31日現在)  
「国の教育ローン」コールセンター(ナビダイヤル)  
☎0570-008656  
※ナビダイヤルがご利用いただけない場合の電話番号  
☎(03)5321-8656

広 告 枠

私たちは、雲南市のまちづくりを応援しています。

広 告 枠

私たちは、雲南市のまちづくりを応援しています。

# 子育て支援センター などのスケジュール

だいたいとう	教室・相談 あおぞら	子育て教室「芋ほりをしよう」5日(木) 劇団「風の子」公演 「山里からのおくりもの」 <b>古代鉄歌謡館</b> 8日(日) 14:00~ 赤ちゃん教室「絵本や手遊び、歌で楽しもう」10日(火) 子育て相談 13日(金)、27日(金) 10:00~16:00 木馬 おおぎ 毎週火・木曜日 9:30~15:30 ほかほかひろば <b>幡屋公民館</b> 2日(月) 9:30~11:30 うしお <b>桂荘</b> 13日(金) 9:30~11:30
	子育てサロン	<b>幡屋公民館</b> 16日(月)、 <b>春殖公民館</b> 18日(水) <b>佐世公民館</b> 19日(木)、 <b>大東健康福祉C</b> 20日(金)
かも	地域サークル 9:30~11:30	<b>大保</b> 毎週水曜日 <b>かもめ</b> 毎週金曜日 <b>あおぞら</b> 毎日(給食試食は金曜日のみ)
	保育園 開放日	各施設とも給食 試食は要予約
きすき	子育てサロン 10:00~	<b>つくしっ子広場 かも</b> 毎週水曜日 4日(水)、11日(水)、18日(水)、25日(誕生会) <b>ぶちつくしっ子広場 かもてらす</b> 13日(クッキング)、27日(フリースペース)
	支援センター かも	<b>すくすく親子3日体操</b> 6日(金) <b>れもんちゃん広場(1才半以上)</b> 10日(火) <b>ブレママ交流会</b> 13日(金) <b>りんごちゃん広場(0~1才半まで)(育児相談)</b> 16日(月) <b>おはなしのへや</b> 25日(水) ※つくしっ子と合同 <b>子育てママのリフレクソタイム・リフレクソロジー</b> 27日(金)
みとや	支援センター きすき	<b>リトミック2歳以上</b> 5日(木) 10:15~(要予約) <b>支援センター周辺の散歩</b> 6日(金) 10:30~ <b>保育所の庭で遊ぼう!</b> 10日(火) 10:00~ <b>しゃぼん玉遊び</b> 12日(木) 10:00~ <b>ミュージックケア</b> 13日(金) 10:15~(2歳未満対象、要予約) <b>誕生会</b> 19日(木) 10:30~(誕生児は要予約) <b>「ひよこ」対象、手遊びとママのおしゃべり会</b> ~須山助産師さんとともに~ 24日(火) 10:00~ <b>丸子山公園で遊ぼう!</b> 26日(木) 10:30~ 現地集合解散 <b>小麦粉粘土遊び</b> 27日(金) 10:00~
	出前保育	<b>西日登公民館</b> 11日(水) 10:00~12:00
よしだ	教室・相談	<b>臨床心理士相談日(要予約)</b> 4日(水) <b>ベビーマッサージ</b> 17日(火) 10:00~(1歳未満対象、要予約) <b>育児相談</b> 20日(金) 9:30~11:00 受付※栄養士相談あり
	社協子育てサロン 10:00~12:00	<b>にこにこクラブ</b> <b>日登公民館</b> 18日(水)、 <b>木次中学校</b> 25日(水)
かけや	支援センター みとや	<b>あそぼう広場(おもちゃ作り)</b> 6日(金) 10:00~ <b>おはなし会(贈答がランティアこだまの会を遊ばせ)</b> 20日(金) 10:00~
	保育園開放日	<b>みとや</b> 25日(水) 10:00~
か	保育園開放日	<b>よしだ・たい</b> 5日(木)、21日(土)
	子育てサロン よしだ	<b>あい♪あいくらぶ</b> 18日(水) 9:30~
か	保育園開放日	<b>夢の子</b> 毎週水曜日 9:00~11:00
	支援センター 夢の子	<b>子育て相談日</b> 11日(水) 9:30~11:00 <b>昼食試食会</b> 18日(水) 11:00~12:00 <b>座談会、幼児教室</b> 25日(水) 9:00~11:00
社協子育てサロン	<b>ゴーゴー★サロン 読者C</b> 5日(木)、19日(木) 9:30~11:30	

# 図書館だより

**大東図書館** ☎0854-43-6131

都市計画道路  
新庄飯田線改良工事  
に伴う移転のため  
しばらく休館  
します。

**木次図書館** ☎0854-42-1021  
11月の休館日 毎週月曜日、1日(日)、3日(火・祝)、24日(火)

**イベント案内**  
☆よみかたりのじかん 毎週水曜日 14:30~  
☆古本・古雑誌リサイクル市 11月1日(日) 10:00~(視聴覚室)

**新着の本(抄)** ▼火坂雅志「墨染の鑑⑤⑥」▼小池真理子「熱い風」▼真保裕「デパートへ行こう!」▼あさのあつこ「夢うつ」▼東野圭吾「新参者」▼篠田節子「薄暮」▼新堂冬樹「引き出しの中のラブレター」▼村田喜代子「ドンナ・マサコの悪魔」▼白川道「最も遠い銀河④⑤」▼川上未映子「ヘヴン」▼柳広司「ダブル・ジョーカー」▼佐藤雅美「口は禍いの門」▼道尾秀介「花と流れ星」▼折原一「逃亡者」▼井上怜奈、鳥越俊太郎ほか「生きる。」▼久世光彦「遊びをせんとや生まれけむ」▼吉沢久子「91歳。今日を悔いなく幸せに」▼徳永進「野の花ホスピスだより」▼酒井順子「儒教と負け犬」▼菅家利和「冤罪 ある日私は犯人にされた」▼森田良行「ピョーな違いがわかるコトバ辞典」▼江原啓之「トラウマ」▼北折「NHKためしてガッテン食育!ピクニック大図典」▼小松和彦「日本の妖怪」▼松本ぶりつ「うちの3姉妹⑩」▼吉野敬介「大好きに生きる!」▼ほしみつき「ほし☆みつきのあみぐるみ どうぶつえん」▼主婦と生活社 編「暮らしのおへそ⑦⑧」▼高井弘明「おりがみ 器をおる」

**加茂図書館** ☎0854-49-8739  
11月の休館日 毎週木曜日、3日(火・祝)、23日(月・祝)、30日(月)

司書がおすすめ! 朝夕の寒さが身にしみる季節になりました。秋も終わりに近づいています。長くなった夜に読書はいかがですか?

『としよかんライオン』  
ミシェル・ヌードセン:作 ケビン・ホークス:絵  
福本友美子:訳 岩崎書店:刊

図書館にライオンがいたら、皆さんはどうしますか?図書館は誰でも利用できます。では、ライオンは?  
この絵本は図書館にやってきたライオンと町の人たち、図書館の人たちのやり取りです。

『くまのサーシャはなくしやさん』  
クレール・マジユレル:文 ローラン・リエナール:絵  
すえまつ ひみこ:訳 童話館出版:刊

くまのサーシャはなんでもまげこげにして、しょっちゅう物を見えなくしています。今日もボールやパズル、クレヨン、列車の線路が見えませんでした。そこでサーシャはいいことを思いつきました。小さなときに、こんなことあったなと思うお話です。

# 11月の検診 など

**健康推進課** ☎40-1045

**◆乳幼児健診**

乳児健診(大東・加茂地区)	加茂健康福祉C	5日(木)	13:00~(4カ月児) 13:30~(10カ月児)
乳児健診(木次・三刀屋・吉田・掛合地区)	木次健康福祉C	12日(木)	13:00~(4カ月児) 13:30~(10カ月児)
1歳6カ月児・3歳児健診(大東・加茂地区)	大東健康福祉C	18日(水)	13:00~(1歳6カ月児) 13:30~(3歳児)
1歳6カ月児・3歳児健診(木次・三刀屋・吉田・掛合地区)	三刀屋健康福祉C	26日(木)	13:00~(1歳6カ月児) 13:30~(3歳児)

**◆巡回児童相談**

吉田健康福祉C	25日(水)	10:00~16:00 (受付は15:00まで)
---------	--------	-----------------------------

**◆離乳食教室**

木次健康福祉C	17日(火)	9:00~
---------	--------	-------

**◆育児相談**

三刀屋子育て支援C	9日(月)	
掛合子育て支援C	11日(水)	
大東町地域福祉Cおおぎ	12日(木)	9:30~
加茂子育て支援C	16日(月)	
木次子育て支援C	20日(金)	

**◆健康体操教室**

健康体操	加茂健康福祉C	毎週金曜日	9:30~10:30
3B体操	加茂健康福祉C	2日(月)、16日(月)	13:30~15:00
水中ウォーク教室	三刀屋健康福祉C	10日(火)	10:00~11:30
のびのび教室	大東健康福祉C	12日(木)、26日(木)	9:30~10:30

**◆断酒会**

加茂健康福祉C	2日(月)	
吉田ふるさとC	5日(木)	19:00~21:00
大東地域交流C	10日(火)	
下熊谷地域福祉サブC	16日(月)	
掛合まめなかC	18日(水)	
三刀屋健康福祉C	29日(日)	

**◆がん検診**

胃がん	加茂健康福祉C	17日(火)	8:30~9:30
子宮頸がん	三刀屋農村環境改善メインC	24日(火)	9:30~10:30 13:30~14:30
子宮がん	大東健康福祉C	7日(土)	10:00~11:30
	三刀屋健康福祉C	8日(日)	13:30~15:00

**市民環境生活課** ☎40-1031

**◆献血** 皆様のご協力をよろしくお願いいたします

雲南市役所本庁舎	9:00~11:15
ホシザキ電機㈱本社工場	17日(火) 12:00~13:30
チェリヴァホール	15:00~16:00
J A 雲南本所	16:30~17:30

**◆無料法律相談**

雲南簡易裁判所 4日(水) 10:00~15:00 (受付は9:30~14:30)

島根県弁護士会所属の4人の弁護士が土地、建物、金銭の貸借、公害、交通事故、夫婦親子、相続、少年非行等の相談に応じます。

**雲南簡易裁判所** ☎42-0275

**雲南保健所** ☎42-9642

※内容、場所、日時の順に記載。  
Cはセンターの略、市外局番は記載のないものはいずれも0854。

**◆その他相談**

こころの健康&もの忘れ相談(予約制)	雲南保健所	11日(水)	13:00~15:00
がんサロン「陽だまり」	雲南保健所	12日(木) 25日(水)	10:00~15:00
アルコールによる困りごと相談(予約制)	雲南保健所	16日(月)	13:00~15:00
交通事故巡回相談 【問】交通事故相談所 ☎0852-22-5102	出雲市役所	19日(木)	9:00~15:00
思春期・青年期こころの相談(予約制)	雲南保健所	25日(水)	9:30~11:30

# 広告枠

私たちは、雲南市のまちづくりを応援しています。

# 11月のイベント

## 第27回きすぎがっしょ祭り

**日時** 11月1日(日) 10:00~15:00  
**場所** 木次青少年ホーム駐車場周辺(木次町木次)  
 文化展、ステージイベント、テント市 など  
**【問】** 木次総合センター ☎0854-40-1080

## 松笠歌舞伎公演

**日時** 11月1日(日) 19:00~  
**場所** 松笠ふるさと活性化センター(掛合町松笠)  
 今回は松笠歌舞伎誕生85周年と雲南市誕生5周年を記念しての公演です。  
**【問】** 松笠公民館 ☎0854-62-0411

## 出雲の国・斐伊川サミット共同事業 出雲産業見本市2009

**日時** 11月7日(土) 10:00~17:00  
 8日(日) 10:00~16:00  
**場所** 出雲ドーム(出雲市矢野町)  
 ロボット展示・体験コーナー、ものづくり教室、エコカーコーナー など  
**【問】** 出雲の国・斐伊川サミット  
 (出雲市役所政策企画課内) ☎0853-21-6274

## うなんまめなカー市(軽トラ朝市)

**日時・場所**  
 11月8日(日) 8:00~11:00  
 木次町 八日市商店街  
 11月22日(日) 8:00~11:00  
 三刀屋町 連担地商店街

商店街を歩行者天国にして、軽トラックを仮設店舗とする“軽トラ朝市”を開催します。雲南市の特産品を販売する軽トラック約50台が並ぶ、初の試み。左ののぼりを目印にぜひお越しください。

**【問】** 雲南市商工会  
 ☎0854-45-2405

## まちづくり講座 地元学をはじめよう 人と自然と経済が元気になるように

**日時** 11月12日(木) 14:00~16:15  
**場所** チェリヴァホール(木次町里方)  
**講師** 地元学ネットワーク主宰 吉本哲郎さん  
 地元学は、人との出会いや語らいの中から地域のもっている力、人のもっている力を引き出していき、そんな力があるようです。関心のある方はどなたでも参加できます。地域活かしを一緒に考えましょう。  
**【問】** 地域振興課 ☎0854-40-1013

## 鉄の歴史村フォーラム2009

地域を見つめ、発信するシリーズ最終章。中国山地でのたたら製鉄~安芸地域の事例から~  
**日時** 11月14日(土) 13:30~17:00  
**場所** 吉田健康福祉センター(吉田町吉田)  
**参加費** : 1,000円  
**◆基調講演**  
 「中国山地でのたたら製鉄」  
 ~安芸地域の事例から~  
 山口県文書館 専門研究員 山崎一郎 氏  
**◆特別講演**  
 「田部家古文書調査から知れたこと」  
 島根大学名誉教授 広島経済大学教授 相良英輔 氏  
**【問】** 財団法人鉄の歴史村地域振興事業団  
 ☎0854-74-0311

## 文化講演会「いくつになっても旬」

**日時** 11月14日(土) 13:00開場・14:00開演  
**場所** チェリヴァホール(木次町里方)  
**講師** 藤田弓子さん(写真)  
 入場は無料ですが、整理券が必要です。  
 整理券は商工会、JA雲南で取り扱っています  
**【問】** 社団法人雲南法人会  
 ☎0854-45-0212



雲南市合併  
5周年記念事業

# 雲南市こどもまつり

テーマ ~きずな・夢・ふるさと~

地域全体で子どもの健全な育成のための環境づくりの気運を高めるため、「雲南市こどもまつり」を開催します。  
 会場では、「きずな・夢・ふるさと」をテーマに、市内の3歳から5歳までの子どもたちに応募いただいた絵画の展示も行います

**【問】** 雲南市子育て支援課  
 ☎0854-40-1044  
 または最寄りの健康福祉センターまで

**日時** 11月22日(日)  
 9:00~13:00  
**会場** 三刀屋文化体育館  
 アスパル(三刀屋町古城)  
**内容**  
 ○オープニングセレモニー 9:00~  
 ○みんな大好き☆アンパンマンショー☆ 10:00~  
 ○Maman Glaces コンサート 11:00~  
 ○子育てブース多数  
 ○消防車両展示  
 ○あの頃の子どもたち【なつがひ写真展】  
 ○ブログの開設教室 など盛りだくさん!

入場無料

学校・家庭・地域が連携した子どもの育成をめざし

## 雲南市教育フェスタ2009

今年で3回目となる「教育フェスタ」。学校やPTA等の取り組みについて成果や課題を発表し、今後の取り組みのあり方等について提言を行います。多くの市民のご参加をお待ちしています。

**開催日** 12月6日(日)  
**場所** チェリヴァホール(木次町里方)  
**テーマ** 「学校・家庭・地域の役割と連携した取組のあるべき姿を考える」  
**日程・内容**  
 9:15~9:45 アトラクション 出演: 温泉こども神楽の皆さん  
 10:00~11:30 基調講演 講師: 安田朝行氏  
 (キャピタル国際福祉専門学校学生部長、元出雲児童相談所長)  
 演題: 「今、親子の絆を考える」  
 11:40~12:00 事例発表① 発表者: 藤原 博氏(掛合小学校PTA会長)  
 テーマ: 「保小中高の連携した取組について」  
 12:00~12:20 事例発表② 発表者: 小林 茂氏(西日登小学校地域コーディネーター)  
 テーマ: 「学校と地域をむすぶことで見えてきたもの」  
 13:30~15:15 シンポジウム 発表者: 藤原 博氏(掛合小学校PTA会長)  
 テーマ: 「学校支援地域本部事業の今後の在り方について考える」  
 ~地域と学校のむすびつきをより深めるために~  
 コーディネーター: 小林和彦氏(雲南市学校支援地域本部統括コーディネーター)  
 パネリスト: 塔間 浩氏(西日登小学校校長)  
 " : 田部修二氏(海潮小学校PTA会長、市PTA連合会副会長)  
 " : 基常和子氏(加茂公民館主事)  
 " : 森山勝美氏(佐世小学校地域コーディネーター)

12月5日(土)から13日(日)の間、チェリヴァホール1階展示スペースで、市内の小中学校や公民館が取り組んだ「ふるさと教育」「キャリア教育」「学校支援ボランティアの活用」等に関する実践事例のパネル展示を行います。

**【問】** 教育総務課 ☎0854-40-1071

# 「食」は生命

— 学び・伝える 雲南の食育 —

シリーズ⑦



## ～雲南の食を知るプロジェクト～

平成20年夏、雲南市民を対象に食に関するアンケート調査を実施しました。そのなかで「雲南の郷土料理」について尋ねたところ「ない」、「知らない」、「わからない」との回答が多く寄せられました。雲南さくらまつりの「体感フェア」などで提供される焼き鯖寿司、煮しめ、漬物など、市外の方々に好評な雲南の食の幸。この豊かな雲南の食の幸を、もっと市民に知ってもらいたい。そして、自分のまちの良さを実感してもらいたい。そのための取り組みが「雲南の食を知るプロジェクト」です。

## 雲南の食に関する情報の発信

雲南ブランドのホームページで、雲南の食に関する情報を発信しています。

雲南ブランド

検索

### 1 雲南市の伝統的な季節料理をご紹介します

- 「春の幸」…焼き鯖寿司、菜の花のおひたし、小松菜のごま味噌和え
  - 「夏の幸」…しょうがごはん、ピーマンのもち米煮、なすとカボチャの炊き合わせ
  - 「秋の幸」…栗ごはん、じゃがいも団子汁、おはぎ
  - 「冬の幸」…かぶの粕汁、ふるふき大根柚子味噌添え、正月煮しめ
- ※それぞれの料理の作り方をメニューカードとして取り出すことができます。

### 2 雲南の食レポート

雲南の食に関する取り組みを随時掲載しています。特に、雲南市内の学校給食野菜生産グループの活動は全国的に注目されており、給食で使用する野菜の約6割を供給しているグループもあります。生産者と子どもたちとの会食交流会も毎年実施されており、生産者と子どもたちが直接対話することによって、食べ物の大切さを学ぶ貴重な機会となっています。



## 編

## 集後記

雲南市が誕生して5年。今年  
は合併5周年記念として各町の  
まつりが行われています（これを書いている時  
点で前半の3つが終了）。好天に恵まれ、会場  
は多くの人で賑わいました。ステージでの出し  
物やテント村の出店など、各地区のみなさんが  
協力して祭りを盛り上げていらっしゃいました。  
地域のみなさんの力強さを感じ、私も元気をも  
らいました。

10月中旬に職業体験学習に来た三刀屋高校1  
年の生徒2人に今号の編集作業を手伝ってもら  
いました。車で出かけて写真を取りました。撮っ  
た写真の中から、紙面に載せる写真を選びまし  
た。文章の校正や入力を行いました。地味な仕  
事でしたが、2人で話し合いながら、真剣に取  
り組んでいました。2人は紙面を読んで「よく  
分からなかった」と話していましたが、10代の  
若者にも伝わるようにできるだけ簡潔な紙面作  
成に心がけたいと思います。それと、今回のよ  
うに一緒に作ることで興味を持ってもらえたら  
うれしいです。

## 季節ごよみ

## 秋の色を訪ねて



モミジやイチヨウなどの木々が鮮やかに色づ  
きます。写真は明泉寺（掛合町松笠）の大銀杏。

・市報うんなんは、お近くの総合センターや公民館にもあります。  
・市報うんなんに対するご意見、ご感想はこちらまで!

政策企画部 情報政策課

unnan-city@city.unnan.shimane.jp

人口 43,872人   
 男性・21,120人  
 世帯数 13,673世帯   
 女性・22,752人  
 (平成21年10月1日現在)