



いのち 生命と神話が息づく新しい日本のふるさとづくり

# キレイに写してね!

5月3日、吉田町の子安観音祭。多くのカメラマンを引き連れて、稚児行列が町内を練り歩きました。

2009

6

No.55

市

Public Relations

報

# おんなん

「平和を」の都市宣言のまち 雲南市

- 2-3 平成21年10月スタート 住民税を年金から天引き
- 4-5 雲南ニュース ほか
- 6-7 ふるさとウオッチング
- 8-9 新型インフルエンザに関する情報 ほか
- 10 こげなことしと一ます研究所うんなん ほか
- 11 市政懇談会を開催します
- 12-13 ありがとうございました（平成20年度寄附の紹介）ほか
- 14 わが家のホープ
- 15-24 雲南市からのお知らせ ほか



65歳以上の年金受給者で住民税を納めている方にお知らせです。

# 平成21年10月スタート 住民税を年金から天引き

税務課 ☎0854-40-1034

高齢化社会の進展に伴い、公的年金を受給する高齢者の方が今後増加することが予想されます。高齢者の方の納税の便宜を図るとともに、自治体の徴収事務の効率化を図る観点から、住民税の公的年金等からの特別徴収（天引き）制度が導入されました。（ここでは、「公的年金等に係る雑所得」のことを、「年金所得」と略しています。）

## 1 次の項目にすべて当てはまる方が対象です

- ・4月1日現在65歳以上の年金受給者
- ・前年中の年金所得に係る住民税の納税義務のある方
- ・介護保険料が年金から特別徴収（天引き）されている方
- ・年金に係る住民税額が老齢基礎年金額を超えない方

## 2 実施時期

平成21年10月支給分の年金から実施

## 3 徴収方法

初年度（平成21年度）は、6月、8月は普通徴収（直接本人が支払う方法、納付書または口座振替）、10月、12月、平成22年2月（年金受給月）が特別徴収となります。

○平成21年度のみ

	普通徴収		特別徴収（年金天引き）		
	1期（6月）	2期（8月）	10月	12月	2月
税額	年税額の1/4	1/4	1/6	1/6	1/6

※ここでいう「年税額」とは年金所得にかかる住民税の額のみです。

※平成21年8月の支給分までは、公的年金からの特別徴収はされませんので、これまでどおり納付書または口座振替で納めていただきます。

○平成22年度以降

税額	特別徴収（年金天引き）					
	仮徴収			本徴収		
	4月	6月	8月	10月	12月	2月
	前年度の後半に徴収した額の1/3ずつ (前年度後半と同額)			年税額から同年度の前半に支払った額を差し引いた残額の1/3ずつ		

## 4 年金以外の所得がある場合

- (ア) 給与所得と年金所得がある場合  
給与所得分は給与から天引きし、年金所得分は年金から天引きします。
- (イ) 農業、営業等の所得と年金所得がある場合  
年金所得分を年金から天引きし、残りの税額は納付書または口座振替で納めていただきます。

## よくある質問にお答えします

### 問 1

年金特別徴収制度の導入により、納付する税額が増えることはありませんか。

### 答 1

この制度は納付方法の改正であり、制度の導入によって、新たな税額が発生することはありません。

### 問 2

本人の意志で特別徴収をやめることができますか。

### 答 2

本人の意志での選択はできません。このたびの改正で年金所得に係る住民税は原則として特別徴収（年金天引き）となります。

### 問 3

年度途中で住民税額に変更があった場合はどうなりますか？

### 答 3

住民税額に変更があった場合、その年度は年金からの特別徴収は中止となり、特別徴収された税額を除いた額が全て普通徴収に切り替わります。

### 問 4

介護保険料が年度途中で変更になったため、年金から特別徴収されなくなり普通徴収に切り替わりました。この場合、住民税についてはどうなりますか？

### 答 4

介護保険料が年金から特別徴収されなくなった場合、住民税についても同じく普通徴収に切り替わります。転出などにより、介護保険料が特別徴収されなくなった場合も同様、普通徴収になります。

### 問 5

私は、68歳で給与と年金収入があります。これまで住民税はすべての所得を合算して、会社で給与から天引きされてきました。今後も、給与分に年金分を合算して天引きすることはできますか？

### 答 5

改正により、年金に係る住民税を給与から天引きすることはできなくなります。（平成21年度以降の住民税）このため、給与からは給与に係る住民税が、年金からは年金に係る住民税がそれぞれ天引きされることとなります。

### 問 6

私は63歳の会社員です。収入は、給与と年金です。これまで住民税はすべて合算して給与天引きされてきました。今回の改正で、年金天引きが始まると聞きました。何か変わることはありませんか？

### 答 6

年金天引きは、65歳以上の方が対象ですので、あなたの場合、年金天引きはできません。これまでのようにすべての所得を合算して給与天引きすることもできません。給与所得分はこれまでどおり会社で給与天引きされますが、年金所得分については、納付書または口座振替で納めていただくこととなります。（この

### 問 7

会社から今年度の住民税納税通知書ももらいました。年金所得については給与天引きされないとのことですが、年金天引きのことは具体的に書かれていません。それはいつどのようにして通知されるのですか？

### 答 7

年金天引きの通知については、6月中頃に個別に納税通知書を送りし、年金支払月に天引きされる税額をお知らせします。ただし、当初通知書では年金天引きをお知らせした場合でも、年金保険者の都合で天引きができないこともあります。その場合は、普通徴収（納付書または口座振替）で納めていただくこととなります。

### 問 8

4月、6月、8月分の仮特別徴収とは？

### 答 8

公的年金の特別徴収は年に6回（4月、6月、8月は仮特別徴収、10月、12月、2月は特別徴収）の偶数月に住民税を徴収します。

ただし、住民税は前年の所得に基づいて課税するので税額が決定するのは6月となります。そこで、4月、6月、8月分の特別徴収につきましては、前年の10月からその翌年の3月までに徴収した税額を仮に住民税額として徴収することになります。これが仮特別徴収です。



## 「しまねの中山間地域産業研究」シンポジウム

### キラキラ輝く中山間地域の生産者

4月23日、三刀屋町のアスパルで「しまねの中山間地域産業研究」シンポジウムが行われ、市内外から集まった事業所の代表など300人が過疎化や少子高齢化の進む島根県の産業振興を考えた。

第1部のしまねの中山間地域産業研究報告では、一橋大学大学院の教授で島根県の新産業創造ブレインも務める関満博さんの基調報告が行われました。関教授は、戦後日本が最も力を入れてきた加工の分野は中国を中心とした海外に拠点が移っており、現在の日本では中国に勝てないことを指摘しました。これに対し、「素材が命」と言われる素材の価値の高まりに注目。直売



関満博教授



所で採れたての野菜が販売されるなど、素材の宝庫と言える中山間地域の持つ資源の豊かさを挙げました。

①ドイツの品質、②中国の価格、③日本のサービスを会社の目標に掲げる中国のメガネフレーム製造会社を紹介。世界に認められる日本のサービスに磨きをつけることの必要性も語りました。「直売所・産直市が300を超す島根県の産直力を生かして新たな可能性に挑戦してほしい」とエールを送り、農工商連携や生産者と消費者の会話による「島根県中山間地域の『自立』」へ期待を寄せました。

第2部のパネルディスカッションでは、関教授をコーディネーターに島根三洋電器(株)(木次町)代表取締役会長で雲南市産業創出プロデューサーの三木善弘さん、(有)木村有機農園(吉田町)代表取締役社長の木村晴貞さん、(有)エヌ・

## 雲南市健康講演会

### あなたこそ あなたの主治医

木次町のチェリヴァホールで4月19日、健康講演会が開かれ、約200人の市民が熱心に聴講しました。

講師は、熊本市で内科を開業し、多くの著書や講演の中で「病気を治すのは、医者でも高価な薬でもない。患者本人にしかできないことがたくさんある。建物に例えれば、患者が基礎工事を行い、医師はその上部工事をしていくに過ぎない」ことを強調されている橋本行則医師。

この日の講演で橋本医師は、信頼できる「かかりつけ医」に相談したり、本を読み勉強したり、自分で努力し経験を積むことが前提としながら、「目の前の病気が重症か軽症か、つまり、



橋本行則医師

イー・ワークス(奥出雲町)取締役社長の三澤誠さんの3人のパネリストがそれぞれの経営方針や今後の展望などを紹介。雲南地方の産業振興が地域振興につながるよう「希望の島根」を語りました。

自分の手に負えるかどうかを判断できるようにする必要はある」「医師の判断が甘く、患者の判断が正しい場合もある」「熱があるから重症とは言えない。発熱よりも全身がぐったりとしているときに重症である場合が多い」など具体的な症状の特徴とその対処方法や自分でできる簡単な治療法などについて話されました。

「昔前まではお灸や足湯、自宅で作れる漢方薬など、家庭で行う対処方法がたくさんあったが、今は、『すぐに医者』という安易な考えから、夜中でも救急病院に駆け込む人がいる」と、最近問題になっているコンビニ受診についてふれ、「本人のためにならないし、医師不足や医療費の高騰につながっている」と指摘しました。

聴講者からは「自分で治すことのできる病気があることや、そうした努力をすることで自分の健康を守る力が身につくことがわかった」などと、多くの感想が寄せられました。

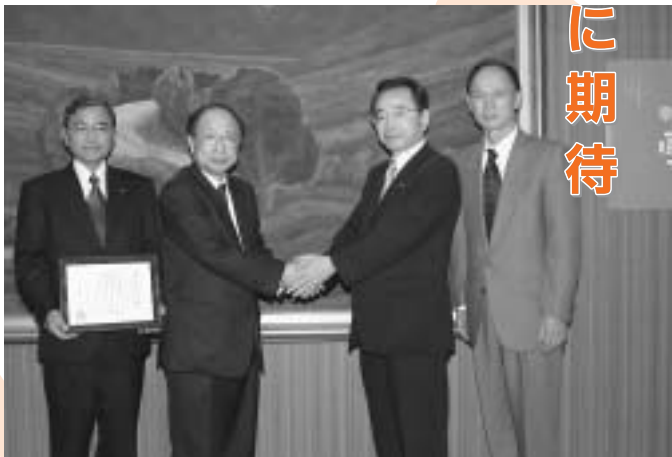
# 雲南ニュース

## 企業立地計画認定

### 雇用拡大に期待

ています。このほど、工場を増設を行い、事業規模を拡大しました。

速水市長がさらなる雇用拡大と市内産業の振興に期待を寄せると、三刀屋金属の瀬濤康寛代表取締役は、「厳しい情勢だが、地域の発展のため精一杯努力したい」と力強く応えました。



立地計画認定書の交付と覚書の調印を終え握手する三刀屋金属(株)の瀬濤康寛代表取締役(左から2人目)と速水市長

4月23日、市役所で企業立地計画の認定書交付式と、その覚書調印式が行われました。

今回、雲南市が企業立地計画認定したのは三刀屋金属株式会社(合併後14件目)。同社は市内で自動車用部品製造(プレス及び溶接加工並びに組み立て加工)を行っ

## 雲南市ふるさと定住推進協議会

### 雲南市の定住対策に取り組んでいます

雲南市では、近年の田舎志向の高まりを受け、Uターン者の受け入れ体制の充実を図るため、関係団体と市役所内の雇用、住宅などの関係部局による協議会を設立し、定住希望者への相談や空き家の活用事業などに取り組みんでいます。

今年度からは、新たな定住施策の課題となつている集落対策や結婚対策についても取り組みを強化し、雲南市の定住施策の推進を図っていきます。

#### 主な事業内容

- 定住希望者への相談事業(住居・就業情報など)
- 空き家活用の推進
- ホームページによる情報発信
- 田舎ツーリズム等交流事業の推進
- 定住イベントへの参加
- 集落対策の推進
- 結婚対策の推進
- 農家レストラン運営支援事業

## 雲南市長の「Q・A・A」

先日、雲南市で「全国健康村21ネット」の第4回目のセミナーが開催されました。熊本市在住の医師である橋本先生により、「あなたこそあなたの主治医」と題しての講演がありました。これまでのセミナーでは、「笑いの効用」、「小食の勧め」、「免疫力の強化」等がテーマでしたが、今回は「自然治癒力」の応用についてのお話でした。

自然治癒力というのはたらきが人の体に備わっているからこそ、生き延びることが出来る。怪我をしても自然に止血し、傷口は新しい表皮で修復される。風邪をひいても、軽ければほったらかしにしておいても治る。腐ったものを食べなくても、吐くか、下痢をするかして体の外にだそうとする、等はまさにそうとのことでした。

医療行為は医師にしか認められていないが、医療能力はすべての人がもっている。この能力を高め、健康長寿、生涯現役を全うしよう、と話されました。その能力を高める方法として、

早起き、体を温める、呼吸法、手足の使い方、食べ方、ビタミン剤の飲み方、入浴法等様々な例が示されました。是非共、心がけたいと思います。



長野県東御市の身体教育医学研究所開所10周年記念式典に出席(4月25日)。現地で花岡利夫市長と



## 地域で「声かけ」「話し合い」

**木** 次町日登愛育班では、昭和53年の発足以来30年間、地域の見守り活動を続けています。愛育班は家庭を訪問して話を聞き、子育て不安に悩む親や一人暮らしの高齢者の生活不安等に対する支援を行っています。班員が集まったの勉強会や「愛育だより」の発行で情報の共有にも努めています。

発足当初から同班の中心的役割を担い、「細く長く続く愛育班活動」を合言葉に取り組み西原倍子さんは4月15日に東京都で行われた第41回愛育班員全国大会で功労者表彰を受けました。30年の活動を振り返りながら西原さんは「これからも地域に根ざした地道な活動を続けたい」と、愛育班活動への意欲を語ります。



市役所を訪れ、全国大会での表彰を速水市長（左）に報告した西原倍子さん

## 地域住民に見守られ



**吉** 田町の春の伝統行事・子安観音祭が5月3日に行われ、かわいい稚児行列が町内を練り歩きました。

昭和27年から毎年行われているこの祭り。今年には市内外から16人が参加。吉田保育所を出発した稚児行列は地元住民が見守る本町通りを抜け子安観音が祭られている吉田公園の観音堂をめざしました。保護者に手を引かれながら、急な参道を登り観音堂に到着した稚児は持っていたゆりの花を祭壇にたむけ、健やかな成長を祈りました。



## 人権の花運動

**雲** 南市、雲南人権擁護委員協議会及び松江

地方事務局雲南支局では、小学生を対象に、「人権の花運動」を進めています。この運動は、児童が協力しながら花を育てることにより、協力や感謝することの大切さを学ぶとともに、やさしさや思いやりの心を体得し、人権思想を育むことを目的としています。本年度は、雲南市立西小学校・加茂小学校・西日登小学校・鍋山小学校・掛合小学校・吉田小学校の6校で実施しています。



鍋山小学校での花の種子等の贈呈の様

# ウオツピング

# ふるさと

**木** 次町の斐伊川河川敷特設ボートコースで行われ、出場した89チームが熱戦を展開しました。山陰地方のレガッタシーズンの始まりを告げる同大会には市外からも多くのチームが参加。大きな掛け声と共に選手がオールを漕ぐとボートはグングン加速し、水面を滑るように進んでいきました。

## 息の合ったオールの動き



## これからの地域づくりのために

**大** 東町飯田の駅前自治会がこのほど、「駅前郷土誌」が完成しました。

「60余年の地域の歴史を記し、これからの地域づくり」と有志が発起人となり、編集委員会を発足し、作成にあたりました。

郷土誌は歴史、産業経済、文化など173ページで構成され、昭和18年の駅前自治会発足から、地区内を東西に横断する主要地方道松江木次線バイパスの開通まで65年間にわたる変遷の様子が綴られています。

「地域を学ぶ教材として本誌を活用し、安心して住みよい駅前地区の地域づくりを進めたい」と語るのには、編集委員長の吉木彰さん。

「駅前郷土誌」は1冊2,000円で販売中。申し込みは駅前自治会長・原喜弘さん（☎0854-4313567）まで。



郷土誌を手に、左から原喜弘駅前自治会長、黒田直幸編集副委員長、吉木彰編集委員長、細木英明編集副委員長

## 山頂からの眺めは最高



が進む尾原ダム事業の行政関係者も一緒に山頂をめざしました。険しい登山道を登り山頂に到着した一行は、眼前に広がる景色を楽しみました。

**木** 次町の温泉小学校の全校児童24人が5月1日、雲南市と奥出雲町にまたがる岩伏山（標高456m）に登山遠足にでかけました。この日は、近くで建設

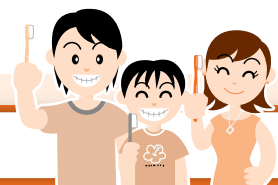
下山後は、斐伊川に鮎の稚魚を放流。山に川に児童らは元気に活動しました。





始まりました。

## 節目歯周疾患検診!!



お口の病気である歯周病。近年の研究で、この病気が糖尿病などの生活習慣病に影響を与えることが明らかになってきました。全身の健康を維持するためには、歯周病を予防することも必要です。毎日をより元気に楽しく暮らすために、自分の状態を確認し、歯周病について正しい知識を身につけてみませんか。

期間 6月1日(月)～9月30日(水)

対象 雲南市在住の20歳・30歳・40歳・50歳・60歳・70歳の方(平成22年4月1日現在)

※該当者には個別通知しています。

場所 市内協力歯科医院

費用 無料

おめでとうございます。

## 『8020よい歯のコンクール』



平成5年から始まった8020よい歯のコンクールは平成20年度で14回目。年々参加者も増え今回全県下より126名もの応募がありました。その中で木次町の玉木博子さんが優秀賞に選ばれました。

優秀賞



木次町 玉木 博子さん

80歳になり元気で賞を受けられたことは大変嬉しく、いい歯に産んでもらった親にも感謝しています。

歯磨きは、幼少からの習慣で今も1日2回歯磨きをし、歯間もきれいにしよう心がけています。かかりつけの歯科医院で定期点検も行っています。

自分の歯で何でも食べられるのでからだも元気です。パソコン教室、大正琴、書道など色々な活動を積極的に行っていますが、これも元気であればこそできることだと思っています。

優良賞



大東町 狩野 繁子さん



大東町 庄司 郁夫さん



大東町 藤原アサコさん



大東町 矢壁 薫さん



木次町 糸原 吉蔵さん



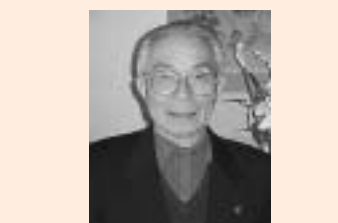
木次町 木色 健造さん



木次町 藤原 甫さん



三刀屋町 藤原ハルコさん



吉田町 三成 重弘さん

## 新型インフルエンザに関する情報

5月16日、兵庫県神戸市において国内初の新型インフルエンザ感染患者の発生が確認され、政府は国内の発生段階が第2段階(国内発生早期)に至ったと発表しました。その後、5月18日現在、国内の感染者数は130人に拡大しています。

雲南市では、「雲南市新型インフルエンザ対策本部」において、引き続き、情報収集と対応にあたっています。

発熱や咳などのインフルエンザのような症状のある方、あるいは、発熱、咳、息苦しさなどの症状があり不安な方は、直接医療機関を受診せず、下記の窓口へ電話でご相談ください。

市民の皆様には、正しい情報に基づいた冷静な対応をお願いします。

連絡先	電話番号	時間
島根県健康推進課	0852-22-6131	24時間対応
雲南保健所	0854-42-9635	9:00~17:00
雲南市健康推進課	0854-40-1045	

普段のインフルエンザ予防対策に心がけましょう。

- ・積極的に手洗いやうがいを行う。
- ・咳やくしゃみ等による感染を防ぐため、マスクを着用する。



雲南市新型インフルエンザ対策本部 ☎0854-40-1045

日本人にとって「最大の国民病」とされるがん。生活習慣の改善や早期発見が予防につながると思われるが、昭和56年以降、死亡原因のワースト1とされています。雲南市では、がん検診を推奨する節目年齢を31歳(女性のみ)、41歳、51歳、61歳とし、がん検診を呼びかけるチラシを郵送するなど、がん検診受診者を増やす取り組みをすすめています。

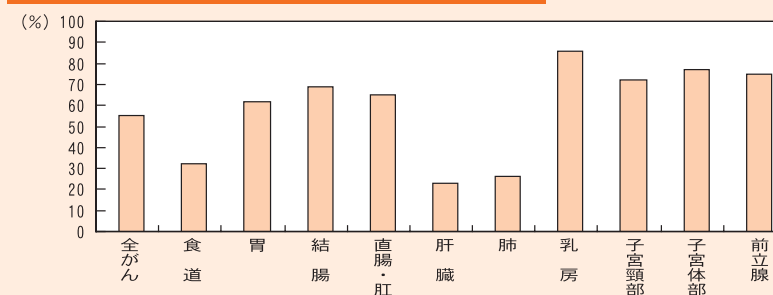
4月に配布した『雲南市成人健診のしおり』をご覧いただき、積極的にがん検診を受けましょう。

5年生存率が高いのは、診断から一定期間後に生存している確率を生存率といい、がん医療を評価する重要な指標のひとつです。通常は治療後5年経過した

がん時代を生きる働き盛りの皆さま!がん検診を受けてください!



地域がん登録における5年生存率(97~99年診断例)



出典 がんの統計'08

時の生存率を治療の目安としていません。5年生存率は胃がん、大腸がん、乳がん、子宮がんが高いことがわかっています。

島根県では平成17年から県内の悪性新生物の対策と県内がん医療水準の向上を目的として、島根県がん登録事業を実施しています。





# 市政懇談会を開催します

平成21年度の市政懇談会を当該地域組織（地域自主組織・自治会等）との共催で開催します。会場ごとに地域課題等をテーマに意見を交換します。懇談会に寄せられた意見や提言をまちづくりに活かしていきます。皆様のご参加をお待ちしています。

情報政策課 ☎0854-40-1015

## 大東町

会場	開催日時
海潮基幹集落センター（海潮）	7月 9日（木） 19:30～
塩田公民館（塩田）	7月14日（火） 19:30～
阿用公民館（阿用）	7月15日（水） 19:30～
春殖公民館（春殖）	7月16日（木） 19:30～
大東農業構造改善センター（佐世）	7月17日（金） 19:30～
大東地域交流センター（大東）	7月21日（火） 19:30～
幡屋公民館（幡屋）	7月22日（水） 19:30～
久野生活改善センター（久野）	7月24日（金） 19:30～

## 木次町

会場	開催日時
三日市地域福祉サブセンター（三新塔）	7月 9日（木） 19:00～
斐伊公民館（斐伊）	7月14日（火） 19:00～
八日市地域福祉サブセンター（八日市）	7月15日（水） 19:00～
西日登公民館（西日登）	7月16日（木） 19:00～
下熊谷地域福祉サブセンター（下熊谷）	7月17日（金） 19:00～
木次総合センター（新市）	7月21日（火） 19:00～
温泉公民館（温泉）	7月22日（水） 19:00～
日登公民館（日登）	7月24日（金） 19:00～

## 吉田町

会場	開催日時
吉田健康福祉センター（吉田）	7月 1日（水） 19:00～
吉田ふるさとセンター（田井）	7月 2日（木） 19:00～

※今年度は3班体制（市長、副市長、教育長）で行います。

## 加茂町

会場	開催日時
かもてらす（猪尾・大崎、銅鐸の里岩倉、中山住宅団地）	7月 3日（金） 19:00～
かもてらす（立原、近松・南大西、三郷の会、宇治、宇治団地、宇治亀山団地）	7月 7日（火） 19:00～
かもてらす（加茂あかがわ連合会、加茂中団地）	7月 8日（水） 19:00～
かもてらす（中村・昭和・星野・雲並、東谷、砂子原、中村団地、東谷団地）	7月 9日（木） 19:00～
かもてらす（神宝の郷21、三代・下神原、大竹延野）	7月14日（火） 19:00～

## 三刀屋町

会場	開催日時
中野多目的センター（中野）	7月 1日（水） 19:00～
鍋山サブセンター（鍋山）	7月 2日（木） 19:00～
雲見の里文化伝承館（飯石）	7月 3日（金） 19:00～
一宮転作センター（一宮）	7月 7日（火） 19:00～
三刀屋農村環境改善センター（三刀屋）	7月 8日（水） 19:00～

## 掛合町

会場	開催日時
多根生活改善センター（多根）	7月 1日（水） 19:00～
松笠生活改善センター（松笠）	7月 2日（木） 19:00～
波多ふるさと活性化センター（波多）	7月 3日（金） 19:00～
入間集会所センター（入間）	7月 7日（火） 19:00～
掛合総合センター（掛合）	7月 8日（水） 19:00～



### 子どもの眠りの大切さ

昔から「寝る子は育つ」と言われるように睡眠は子どもの成長には欠かせないものです。

眠っている間に成長ホルモンがたくさん出るため、からの成長と修復が促されます。例えば、運動やスポーツを行った後の睡眠が不十分だと、からだの修復しないので運動効果が少なくなります。

もうひとつ、睡眠には「記憶の固定」という、今日あった出来事の中で必要なものと不必要なものを選び分ける役割があります。学校で学んだことをきちんと知識として身につけ、記憶として定着させるためにも睡眠が大切ということです。

睡眠は、疲れたからだを休め、緊張した気持ちをやわら

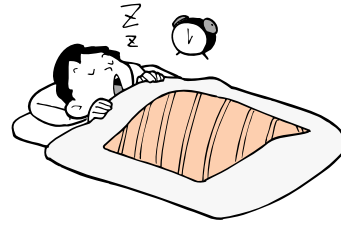
げるだけでなく、心身の発育発達に欠かせないものなので

### より良い眠りのために

①寝る前には激しい運動や興奮を避けてリラクゼーションをしましょう。（寝る前30分は、ゲーム・テレビをなるべく避けましょう）

②暗くて静かな眠りの環境を整えましょう。布団に入る前の部屋の灯りを少し暗くするなどの工夫をしてみましょう。

成長ホルモンは夜中の12時頃の深い睡眠時にまとまって分泌されます。就寝時間には、個人差がありますが、目安にしてはいいかでしょうか。より良い睡眠で、毎日元気に過しましょう。



身体教育医学研究所うんなん ☎0854-4510300

## Hello Everyone

国際交流員(CIR)の迷言コーナー



こんにちは！ロジャーです。

今年の夏はやっぱり暑そうですね。故郷のキャンベラは今寒いけど、夏から水の制限が続き、これからの時代水制限がなくなることがないだろうと言われてます。キャンベラの秋は相変わらずとても綺麗で、国会議事堂周りの紅葉はお勧めのところですよ。

「日本料理で一番美味しいのは何ですか？」とよく聞かれます。美味しい食べ物はいっぱいありますので答えは難しいです。でも、基本的に健康に良い食べ物や田舎の料理がとても好きです。納豆と梅干はもちろん好きです。脂が多く、塩分が高いものは少し苦手です。全国で食べた経験から一番美味しかったのは日本の家庭料理ですが、大東町海潮にある渡辺農園と吉田町の食の幸ふる里屋がとても良かったです。漬物、山から集めた野菜と食材、そば、釜焼きご飯などは私にとって日本で一番美味しかった食べ物です。

日本と比べてオーストラリアは果物の食習慣が少し違うと思います。オーストラリアは広く（日本の約22倍）、そして人が少ないです（日本の7分の1）。だから食料自給率は高いです。子どもの時から様々な新鮮な果物を安く買うことができました。日本で



は果物は割と高いから豪華なイメージが付いていると思います。3食の間によくりんご、オレンジ、ネクタリンなどの果物を食べました。一般的な朝ご飯は果物とシリアルです。朝ご飯でサラダを食べる習慣は日本で初めて経験しました。オーストラリアでは昼食と夕食でサラダを食べるから、朝にもサラダを食べるのはちょっと不思議で、抵抗があると思います。

日本ではなかなか手に入らない懐かしいオーストラリアの食べ物があります。帰国した時に必ずベークド・ビーンズを食べます。本当にシンプルな缶詰の豆類とトマトソースですけれど、体に良いし、全粒粉のトーストにかけて食べるのが好きです。もう一つ恋しく思う料理はステーキサンドウィッチです。1分間で焼ける薄切りにしたステーキを焼いて、トマトソースや焼き玉ねぎと一緒にパンに挟んで出来上がります。レタス、トマト、玉子、ベーコンなどを加えて、パーベキューガステーキソースを付けるとさらに美味しくなると思います。しかし一つ心配な点があります。ステーキサンドウィッチを食べたからその美味しさが思い出に残り、普通のハンバーガーへ戻れなくなる可能性があります。

# ふるさと納税へのご協力ありがとうございます

平成20年度 30件 22,765,000円

ふるさと納税制度により、平成20年度中に寄附をいただいた皆様をご紹介します。  
 いただいた寄附金は、その目的を達成するために有効に活用させていただきます。  
 ・お名前等の公開を希望されていない方については「寄附者」とさせていただきます。  
 ・申し込みをいただいた順に掲載させていただきます。(敬称略)

お名前	ご住所	お名前	ご住所
本田千穂	岡山県岡山市	寄附者	東京都板橋区
三原 聡	鳥取県倉吉市	森山峯也	大阪府伊丹市
寄附者	大阪府交野市	高橋竹夫	奈良県奈良市
荒木太郎	島根県八束郡	川北秀人	千葉県浦安市
重富徳夫	千葉県船橋市	杉原 学	島根県雲南市
細木正司	東京都江東区	寄附者	島根県雲南市
石原一夫	広島県広島市	中村 淳	大阪府河内長野市
寄附者	神奈川県川崎市	山本裕保	東京都北区
神崎 茂	大阪府狭山市	寄附者	大阪府八尾市
日野朝晴	大阪府伊丹市	宮崎幸吉	島根県雲南市
遠藤祥子	神奈川県横浜市	寄附者	大阪府大阪市
小村賢一	島根県雲南市	岡田定幸	新潟県新潟市
寄附者	東京都港区	寄附者	広島県広島市
遠藤郁子	島根県松江市	勝部智子	島根県雲南市
福島勇樹	島根県雲南市	坂本精志	愛知県名古屋市

## 公立雲南総合病院からお知らせとお願い

### ■#8000

「#8000」は、休日・夜間の急な子どもの病気にどうしたらよいか相談できるサービスです。島根県内どこからでも、短縮電話番号（#8000）をプッシュすると相談が受けられます。病院の診療を受けたほうが良いか迷ったときなどに相談を受けることができますので、ご活用ください。

### 小児救急電話相談（#8000）

【利用できる時間帯】 ○平日：19：00～23：00 ○土曜：9：00～23：00 祝日	【ご利用にあたっての注意事項】 ○通話料は利用者の負担となります ○東京都内までの通話となります
-------------------------------------------------------	--------------------------------------------------------



### ■救急外来を受診される患者様へ

夜間・休日（土日、祝日）に救急外来を受診される際には、事前に電話で連絡してからお越しください。事前に症状を聞くことにより、来院いただいた際、迅速な対応が可能となります。ご協力をよろしくお願い致します。

### ■病院ボランティア募集

公立雲南総合病院と「がんばれ雲南病院・市民の会（大東町）」、「雲南病院を支えよう加茂市民の会（加茂町）」では、病院内でボランティア活動をしていただける方を募集しています。

活動内容は、院内の美化作業や趣味・特技を活かしていただけるものなどです。



公立雲南総合病院 総務課 ☎0854-43-2390

# ありがとうございました

平成20年度中に雲南市及び市関係施設へ、多くの方から寄付をいただきました。紙面に掲載しお礼に代えさせていただきます。ありがとうございました。(今回は、平成20年4月から平成21年3月までに市役所総務部総務課へ報告があったもののうち、5万円相当額以上の寄付について掲載しています。)

寄贈先	寄贈者(敬称略)	品名など
雲南市	ホシザキ電機株式会社 代表取締役 坂本精志	寄附金(雲南ブランド化プロジェクト)
雲南市 三刀屋総合センター	近畿三刀屋会 会長 山根康豊	さくら
	雲南市広島ふるさと会 三刀屋支部長 松浦利貞	もみじ
雲南市教育委員会	有限会社 植田建設	寄附金(キャリア教育推進)
市内小学校	雲南農業協同組合	寄附金(図書購入費)
大東町内小中学校	東京大東会 会長 奥田 勲	図書カード
大東小学校	大東小学校祖父母会	図書室本棚
	大東小学校平成20年度卒業生	掲示板
斐伊小学校	木次町木次 山根孝文	写真ニュース「育て！子どもたち」
	木次町木次 山根 林	遊具
寺領小学校	木次町東日登 横山元裕(横山医院)	自動体外式除細動器(AED)
西日登小学校	木次町東日登 横山元裕(横山医院)	自動体外式除細動器(AED)
三刀屋小学校	三刀屋小学校PTA	児童用図書
掛合小学校	酒販組合掛合支部	メロディー時計
	雲南市商工会青年部掛合支部	加湿器
大東中学校	大東町田中 藤原省次	寄附金
	大東町北村 岩田和義	冷水機
加茂中学校	株式会社 遊学	寄附金(弁論集作成費用)
	加茂島根ライオンズクラブ	屋外用アンブ
	加茂中学校第18期卒業生	ストーブ
	加茂町 錦織多恵子	寄附金(教育活動)
木次中学校	木次中学校第3期卒業生	キーボード
	木次中学校第13期卒業生	シューズラック
	木次中学校ソフトボール部保護者会	ベンチ
	簸川郡斐川町荘原町 小村光寛	図書カード
三刀屋中学校	三刀屋中学校第41期卒業生	寄附金
	三刀屋中学校第21期卒業生	寄附金
市内図書館 小中学校(4校)	簸川郡斐川町荘原町 小村光寛	図書カード
大東図書館	東京大東会 会長 奥田 勲	図書カード
加茂図書館	加茂町南加茂 末次忠三	寄附金(図書購入費)
	加茂町神原 鏑木 篤	寄附金(図書購入費)
	東京都 岡 信子(絵本作家)	児童図書
	加茂中学校第37期卒業生	寄附金(図書購入費)
木次図書館	木次町新市 三反田論高	寄附金(図書購入費)
	木次町明るい社会づくり運動協議会 会長 松田俊雄	絵本、紙芝居セット
ラメール	株式会社 ネスター 代表取締役 加藤 令	寄附金(ピリオネア大学)
古代鉄歌謡館	名古屋市千種区桜が丘 水野一昭	山王寺神楽を描いた絵画(80号)

上記のほか、市内各教育振興会・後援会から各学校・幼稚園の教育振興のために、たくさんのご支援をいただき、各学校・幼稚園にて活動経費・備品購入等に使用させていただいております。



今月の税金

個人市県民税(第1期分)

納期限は  
6月30日(火)

**6月は男女共同参画推進月間**  
男女共同参画センター ☎0854-4211767  
男女共同参画社会の実現には、性別に関わりなく、お互いに理解を深め、市・市民・事業者が自ら取り組んでいくことが重要です。市では「雲南市男女共同参画推進条例」を制定し、市民の誰もが安心して生き生きと豊かに暮らせるまちをめざしています。配布しています「雲南市男女共同参画計画」気づいて築

くうんなんプランク・10か条市民宣言」を今一度読み返して、家庭・地域・職場など身近なところから男女共同参画について見直していきましよう。  
男女共同参画センターには男女共同参画関連のビデオや書籍・絵本があります。地域での研修会や子どもたちへの読み語りにご利用ください。  
〈DVD〉  
●明日への道しるべくまちづくりにかける元気な女性たち  
●夢へのパスポートくまちづくりにかける元気な女性たち  
オリジナル観光マップの作成、子育て応援、民話語り活動などでまちづくりをする元気な女性を紹介。  
〈絵本〉  
●みんなががって：未来へ伝える「男女共同参画」  
「男や女に関係なくみんなが大切な一人ひとり。み

**6月は環境月間**  
市民環境生活課 ☎0854-4011033  
環境省は6月を環境月間と定めています。市民環境生活課では、6月と7月を環境美化活動の重点期間として環境美化活動を推進していくことにしています。  
ボランティアによる清掃活動や不法投棄防止活動、地球温暖化防止の普及啓発活動など、市民の皆様の積極的な取り組みをお願いします。

**おめでとう！おめでとう！**  
◎叙勲受章  
旭日双光章  
地方自治功労により  
板持弘義さん(木次町)  
曾田昌吉さん(大東町)  
瑞宝単光章  
消防功労により  
錦織 謙さん(大東町)

みな違っていているから素晴らしい。」と訴える作者(当時9歳の女の子)からのメッセージ集。



雲南市からののお知らせ



狂犬病予防注射の補足実施

狂犬病予防注射(補足実施)日程

町	日 程
大東町	7月9日(木)・10日(金)
加茂町	6月23日(火) [午前]
木次町	6月24日(水)
三刀屋町	6月26日(金)
吉田町	6月30日(火) [午後]
掛合町	6月30日(火) [午前]

市民環境生活課 ☎0854-4011033  
犬を飼育する方は、狂犬病予防法に基づき、市に登録しなければなりません。狂犬病予防注射を毎年飼い犬に接種する義務もあります。  
今年度の補足注射日程は次のとおりですので、お出かけください。時間、場所はホームページに掲載します。  
登録済みで、かつ本年度未接種の飼い主の方には、別途ハガキでご案内します。

6月で満1歳 おめでとう わが家のHOPE



藤原武志さん・裕子さんのお子さん  
そら 空ちゃん (大東町田中)  
平成20年6月13日生まれ  
☆そら、誕生日おめでとう☆  
百菜お姉ちゃんと仲良く遊んでね。



板田冠博さん・由起さんのお子さん  
りこ 莉子ちゃん (木次町宇谷)  
平成20年6月17日生まれ  
きらきらあめめのかわいい莉子☺  
1才おめでとう♡我が家の大切な宝物だよ♡



三島克哉さん・有香さんのお子さん  
うた 宇太ちゃん (掛合町掛合)  
平成20年6月26日生まれ  
☆Happy Birthday うたくん☆  
君の心に広がる大空  
元気でたくましく育ってね!!



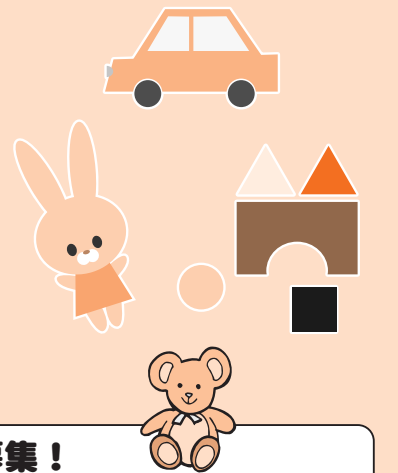
星野和弘さん・聖子さんのお子さん  
ふたば 双葉ちゃん (三刀屋町三刀屋)  
平成20年6月10日生まれ  
よく笑い、よく食べるふたちゃん♡  
お兄ちゃんと楽しいことたくさんみつけようね♡



谷山俊一さん・京子さんのお子さん  
ほまれ 誉ちゃん (三刀屋町乙加宮)  
平成20年6月19日生まれ  
我が家のアイドルほまたらう♡イタズラはほどほどにね♡元気に成長してくれてありがとう。



**7月で満1歳(平成20年7月生まれ)のお子さんを募集!**  
写真に①お子さんの名前(ふりがな)、②お子さんの誕生日、③ご両親の名前、④住所、⑤電話番号(連絡させていただく場合があります)、⑥コメント(40字程度)を添え、郵便またはE-Mailで**6月5日(金)**までに情報政策課へお送りください。  
【問】情報政策課 ☎0854-40-1015  
E-mail: jyouhouseisaku@city.unnan.shimane.jp  
〒699-1392 雲南市木次町木次1013-1 雲南市役所情報政策課「わが家のホープ」係  
※市ホームページにも市報うんなんを掲載します。  
※投稿していただいた個人情報は「わが家のホープ」以外の目的には使用しません。



広告枠

広告枠



児童手当現況届

市民環境生活課

☎0854-40-1031

児童手当を受けている方は、毎年6月に「現況届」を提出しなければなりません。この届は、毎年6月1日時点における状況を記載し、児童手当を引き続き受ける要件があるかどうかを確認するためのものです。

雲南市では、毎年、現況届の対象となるご家庭へ申請書を送付しています。対象の方は6月30日までに提出してください。しほね電子申請サービスも利用できます。

この届がない場合、6月分以降の手当が受けられなくなりますのでご注意ください。※6月以降市外に転出される方も提出が必要です。

毎月第30日曜日は うんなん 家庭の日 6月は 21日 社会教育課 ☎0854-40-1073

母子保健推進員の紹介

健康推進課

☎0854-40-1045

母子保健推進員は雲南市から委嘱を受け、お母さんとお子さんの健康についての身近な相談役として活動しています。地域の皆さんとは主に乳幼児健診や教室等の場でお会いします。子育ての先輩たちなので、お気軽にご相談ください。

雲南市で活躍中の母子保健推進員の皆さんを紹介します。(敬称略)

【加茂町】

松林 弘美・佐藤 富江 坪倉 明子・松林 淳子 曾田 由佳

【木次町】

藤原 久江・渡部多加子 糸原 久恵・木村 聡美 村上 恵子

みんなでまちづくりについて語りましょう

情報政策課

☎0854-40-1015

市民の皆様と行政の協働による「新しい日本のふるさとづくり」について、市長との懇談を希望する団体と共催で

人工透析患者への 通院費助成

長寿障害福祉課

☎0854-40-1042

雲南市では医療機関で人工透析を受けている身体障害者の方に対して、人工透析のため通院する際の通院費の一部を助成しています。

現在この通院費助成の受給期間は6月30日までとなっております。7月1日以降も受給を希望される方は更新の手続きを行ってください。

●手続きを行う場所 各健康福祉センターまたは長寿障害福祉課

●手続きに必要な物 ・印鑑 ・身体障害者手帳 ・平成20年1月1日以降に転入された方は、平成20年度所得税が課税されているかどうかわかるもの ※申請書類は窓口にあります。

●支給対象者 雲南市にお住まいの身体障害者手帳を所持する方で、現に通院により人工透析を受けている方

ただし、対象者が次のいずれかに該当するときは支給することができません。 ・雲南市に住所を有しない

「まちづくり懇談会」を開催します。

【募集団体】

市内に本拠地を置き市内で活動をする団体で、雲南市のまちづくりについて市長に提言し、懇談を希望する団体。懇談会の出席者は、10名以上とし、十分な意見交換ができる範囲内とします。

【開催日時・場所】

平成21年6月から申し込みにより順次開催します。会場は、原則、共催団体で確保してください。

【テーマ】

特定の専門的・個別的事項に偏ったものや単に団体のPRとなるもの、陳情・要望のみを目的としたものでなく、幅広く市民の関心と呼び、まちづくりに役立つテーマとします。

【申し込み方法】

開催希望の団体は、事前に情報政策課または各総合センターにご連絡ください。詳しい開催要領等についてご説明し、申込書を提出していただきます。

・前年（1月から6月の通院費に関しては前々年）中の所得について所得税が課税されている

・医療機関の車またはこれに準ずるものによる送迎を受けて通院している

・医療機関への通院に要する交通費について、他の公的扶助を受けることができる

●支給額 医療機関への交通費（身体障害者手帳所持者にかかる運賃割引制度を利用して公共交通機関を利用した場合の運賃を基準とする）に10分の5を乗じて得た額

介護予防事業の利用

地域包括支援センター

☎0854-40-1043

地域包括支援センターでは、はつらつデイサービスや生活管理指導員派遣事業など、介護予防に重点をおいた事業を実施しています。介護予防事業の利用には生活機能評価や地域包括支援センター職員の訪問による聴き取りを受けていただく必要があります。

心身の状況等で気になることがあれば、お近くの地域包括支援センターまたは健康福

農用地区域変更申請は 7月31日までに

農林振興課

☎0854-40-1051

農業委員会事務局 ☎0854-40-1092

農業振興地域整備計画に定める農用地区域内の農地を転用する場合は、まず農用地区域からの除外の手続きが必要です。

また、農用地区域への編入や農業用施設等の用地として用途を変更する場合には、必ずしも手続きが必要です。

定められた手続きを行わず無断で転用等を行うと、法律により罰せられますのでご注意ください。

■農地転用とは

農地を住宅用地や駐車場、墓地など農地以外のものにすることを「転用」といいます。

この転用をするためには、農地上の届出・許可が必要です。自分の土地であっても自由に転用することはできませんし、どこでも許可が得られるとは限りません。

■農用地区域とは

島根県では、将来にわたり農業の振興を図る必要があると認められる地域を「農業振興地域」として定めており、

祉センターにご相談ください。

生活機能評価とは

介護保険の介護認定を受けていない高齢者の日常生活動作や家事など生活するのに必要な機能全体（生活機能）を確認し、生活機能の低下予防が必要な高齢者（特定高齢者）を把握する検査のことです。

生活機能評価の流れ

①地域包括支援センターで「基本チェックリスト」を行います。

②「基本チェックリスト」の結果、生活機能低下が見られる方（特定高齢者候補者）へ生活機能評価受診券を発行します。

③受診券を持って、医療機関で生活機能評価を受診してください。

④医師の判定により生活機能の低下予防が必要な方へは、地域包括支援センターより介護予防事業を紹介します。



その区域内の農地（農用地区域）は原則として転用ができないことになっています。

■農用地区域内で転用するには

この農用地区域内でやむを得ず転用する場合は、「農用地区域からの除外」を行う必要があります。

転用を計画している方は、事前に雲南市農林振興課、農業委員会事務局または地元農業委員さんに相談し、除外手続きが必要かどうか確認の上、手続きが必要な場合は除外申請書を提出してください。

なお、中山間地域等直接支払制度の対象農地（集落協定地）及び農地・水・環境保全向上対策の対象農地は、制度期間中は転用できませんのでご注意ください。（交付金の返還対象になります。）

■除外申請の時期は

雲南市での除外等申請の受付は、7月末と1月末の年2回を予定しています。受付後、県との協議等を経て手続きが完了するまで6カ月程度かかると思われまます。

除外申請から転用許可まではかなりの日数（約半年）を要しますので、転用の計画がある方は早めに相談・手続きをしてください。

広 告 枠

広 告 枠



## ねんきん定期便

平成21年4月から社会保険庁は、国民年金および厚生年金に加入している方に「ねんきん定期便」を送付します。これは、加入者お一人おひとりに対し、保険料納付実績や年金額の見込みなど、年金に関する個人情報を分かりやすくお知らせするために、毎年の誕生月に送付するものです。

送付用の封筒は2種類あり、オレンジ色の封筒は年金記録にもれ等がある可能性のある方、水色の封筒はそれ以外の方です。

ねんきん定期便には「年金加入記録回答票」が同封されています。「ねんきん特別便」にご回答いただいていない方や厚生年金の標準報酬月額等をさかのぼって訂正した事跡がある方、年金加入記録にもれ等がある方などは回答をしていただきます。

皆さまの大切な年金記録を正しいものにするため、「ねんきん定期便」による年金記録のご確認に、ご協力をお願いします。

- ☐ねんきん定期便専用ダイヤル ☎0570-058-555 (ナビダイヤル)
- ※IP電話、PHSからは (03-6700-1144)
- 受付時間 月曜～金曜：午前9時から午後8時まで  
第2土曜日：午前9時から午後5時まで
- ☐松江社会保険事務所 ☎0852-26-2800
- ☐島根社会保険事務局出雲事務所 ☎0853-24-0040

### ねんきん定期便相談会の開催

島根社会保険事務局では、市民の皆様の利便を図るため、島根社会保険労務士会の協力により、ねんきん定期便についての臨時相談を実施します。皆様のご来場をお待ちしています。混雑状況により、午前中で受付を終了する場合がありますのでご了承ください。

相談には、ねんきん定期便等をお持ちください。代理人の場合は委任状が必要です。

日時：平成21年6月24日(水) 10:00～15:00  
場所：木次総合センター

【問】市民環境生活課 ☎40-1031

## 宍道湖・中海の将来を語る

島根県では平成元年度以降4期20年にわたり宍道湖・中海湖沼水質保全計画を策定し、各種水質保全対策を総合的かつ計画的に推進してきました。今年度は第5期計画の策定を予定しています。計画策定に当たり県民の皆様のご意見等をお寄せください。

### (1) 意見募集(6月末)

①宍道湖・中海の望ましい将来像  
～20～30年後どうなって欲しいか～  
(水質、生態系、漁業、レクリエーション)

②第5期湖沼水質保全計画(平成21～25年度)で取り組むべき水質保全計画  
(行政に求めること、自分たちで取り組むこと)

### (2) 宍道湖・中海の将来を語る会

(事前申し込み不要、参加無料)

6月6日(土) 13:30～15:00

島根県民会館(松江市殿町)

6月13日(土) 13:30～15:00

島根県宍道湖自然館ゴビウス(出雲市園町)

6月20日(土) 13:30～15:00

和鋼博物館(安来市安来町)

【問】島根県環境政策課 ☎0852-22-5279

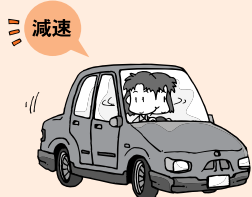
## ETC開閉バーの開くタイミングが遅くありません

5月29日の午前10時から、山陰道など中国地方の高速道路では、ETCレーン開閉バーの開くタイミングが遅くなります。

ETCレーンは時速20キロ以下のいつでも停まれる速度で通行するのがルールですが、速度超過のドライバーが増え、追突事故が発生する恐れがあります。このため、開閉バーの開くタイミングを遅くして速度を抑制することにしました。

今までは、ゲートに入るとすぐに開閉バーが開きましたが、これからは少し遅れてバーが開きます。時速20キロ以上でETCレーンを通しようとする開閉バーにぶつかる恐れがあります。しっかりと減速し、開閉バーが開くのを確認して通行してください。高速道路を利用される皆さまのご理解とご協力をお願いします。

【問】西日本高速道路(株)中国支社松江高速道路事務所 ☎0852-62-9230



### 検査実施日程(集合及び所在場所検査)

検査実施日	時間	検査場所	対象地区
6月8日(月)	9:30～10:30	J A 雲南海潮店	海潮
	11:00～11:30	久野改善センター	久野
	13:00～14:00	J A 雲南大東支店米倉庫	佐世・幡屋
	14:00～15:30		春殖
6月9日(火)	11:00～12:00	大東ドーム	阿用
6月10日(水)	13:00～15:30	かもてらす	大東・大東町全域
	10:00～12:00		加茂町全域
6月11日(木)	10:00～10:30	温泉公民館	温泉
	11:00～11:30	西日登公民館	西日登・上熊谷
	13:00～13:30	日登公民館	日登
	14:00～15:30	木次公民館	木次・下熊谷・斐伊
6月12日(金)	10:00～12:00	木次公民館	
6月22日(月)	13:00～15:30	波多ふるさと活性化センター	波多
	10:30～11:00	入間公民館	入間
	11:30～12:00	松笠公民館	松笠
	13:30～14:00	多根公民館	多根
6月23日(火)	14:30～15:00	掛合総合センター	掛合
6月24日(水)	10:00～12:00	掛合総合センター	掛合
	11:00～12:00	田井公民館	田井
6月25日(木)	13:30～15:00	吉田総合センター	吉田
	10:00～12:00	三刀屋総合センター	三刀屋町全域
6月26日(金)	13:00～15:30		
	10:00～12:00		

「はかり」については、計量の適正、安全を確保するため2年に1回の定期検査が法により義務付けられています。

特定計量器定期検査  
商工観光課  
☎0854-40-1042

本年度は次の日程で実施します。受検される方は、はかり、印鑑、手数料をご持参の上、対象地区の検査会場へ受検してください。

## 社会を明るくする運動

人権センター

☎0854-42-1767

犯罪や非行のない明るい社会を築くため、今年も全国一斉に社会を明るくする運動が展開されます。その一環として行われる「愛の図書募金」活動にご協力をお願いします。

### 【実施期間】

7月1日～7月31日

### 【問い合わせ】

島根県更生保護女性連盟

松江市向島町134-10

松江保護観察所内

☎0852-21-3767

大仁地区更生保護女性会

大東支部署長

濱田 啓子さん

加茂支部署長

荒木 千鶴子さん

木次支部署長

渡部 幸子さん

飯石地区更生保護女性会

代表 小田 芳枝さん



## 市道新市坂本口線竣工

建設事業課

☎0854-40-1062

去る平成21年3月、市道新市坂本口線改良工事(木次町東日登地内)が竣工しました。事業実施期間中は地元推進委員会をはじめ市民の皆様にご迷惑をおかけしましたが、9年という歳月を経てようやく竣工できました。ご協力ありがとうございました。

### 【事業期間】

平成12年4月～平成21年3月

### 【総事業費】

6億3千3百万円

【施工延長】1,089m

【幅員】9.75m



広告枠

広告枠



第4回地域振興補助金活用事業報告会

ココロ、豊かに

【プログラム】  
 ◆市民活動紹介番組～プレスタート～ (12:50～13:50)  
 (雲南夢ネット制作番組)  
 「元気発信 市民参加のまちづくり」の中から、「地域自主組織 日登の郷」・「まちづくりグループ ふるさと写真の会」・「地域自主組織 中村・昭和・星野・雲並振興協議会」の活動を紹介します。  
 ◆開 会 (14:00～14:10)  
 ◆事例発表 (14:10～15:10)  
 ・砂子原自治連合会 発表者 内部 武雄 氏  
 ・波多コミュニティ協議会 発表者 山中 洋美 氏  
 ・鉄の歴史村交流推進会議 発表者 高木 朋美 氏  
 ◆パネルディスカッション (15:10～16:20)  
 テーマ:「10年・20年先を見据え、今何をすべきか」

【コーディネーター】  
 NPO法人まちづくりビジネス支援ネットワーク 事務局長 藤原 啓 氏  
 【コメンテーター】  
 島根県中山間地域研究センター 主任研究員 笠松 浩樹 氏  
 雲南市長 速水 雄一  
 【パネリスト】  
 海潮地区振興会 (地区マネージャー) 加本 恂二氏  
 西日登振興会 (地域マネージャー) 大坂 弘司氏  
 三刀屋地区まちづくり協議会 (地域マネージャー) 佐々田一博氏

◆閉 会 (16:20～16:30)

【問】地域振興課 ☎0854-40-1013

平成21年度 公営企業会計予算の概要

水道局 ☎0854-42-3473

上水道事業

収益的収入支出予算

平成21年度末の給水戸数は1万1,913戸、年度中の総有収水量(料金収入になる水量)は313万6,321m<sup>3</sup>と見込みました。平成21年度の総収益は7億9,504万円、総費用は7億8,365万円となり、消費税を引いた収支は107万円の純利益が生じる見込みです。また水道料金収入を総有収水量で割った1m<sup>3</sup>当りの供給単価は196円96銭となります。

一方、水道を供給するために係る1m<sup>3</sup>当りの給水原価は241円84銭を見込んでいます。供給単価から給水原価を差し引くと44円88銭マイナスとなるため、原価を割って供給することになりますが、市からの営業助成(拡張に要した支払利息相当額等)により調整します。

資本的収入支出予算

平成21年度の資本的支出予算総額は6億2,981万円です。このうち建設改良費は3億3,561万円と主なもの、三代浄水場整備事業、下熊谷第2水源系整備事業です。また、企業債償還金は、2億9,420万円となっています。

工業用水道事業

収益的収入支出予算

平成21年度中の総給水量を119万3,200m<sup>3</sup>と見込み、総収益が9,397万円、総費用が9,320万円となり、消費税を引いた純利益は72万円を見込んでいます。

資本的収入支出予算

平成21年度の資本的支出予算総額は2,047万円で、全額企業債償還金となっています。

水道週間  
6月1日～7日



上下水道施設見学会  
in 吉田町

6/7(日) 10:00～15:00

チェリヴァホール・雲南市誕生5周年イベント

お得な  
セット割引も  
あります

Wonder "JAZZ" Night!  
～7th Live～

今回は、なんと、世界的なサクソプレイヤー  
"MALTA"がカルテットで登場!

出演 MALTA Jazz Quartet plus

日時 6月13日(土) 19:00 開演

料金 一般3,000円 高校生以下1,500円  
※全席自由・税込

イッセー尾形とフツのん in 雲南

イッセー尾形とワークショップ参加者による創作演劇。

出演 イッセー尾形&フツのん(「森田雄三の演劇ワークショップ」参加者)

日時 6月20日(土) 14:00 開演

料金 一般 3,000円(当日3,500円)  
高校生以下1,500円(当日2,000円)  
※全席自由・税込

参加者募集

森田雄三の演劇ワークショップ

～イッセーさんも参加! 初心者・高齢者大歓迎!～

イッセー尾形の生みの親、森田雄三氏による5日間のワークショップで、あなたの魅力を再発見しよう!

スケジュール

6月16日(火)～19日(金) 19:30～21:00 ワークショップ  
6月20日(土) リハーサル・公演

参加料 無料 対象 10歳以上。経験不問。

チェリヴァシアター・特別アンコール上映

映画「うん、何?」

もう1度見たい!というアンコールの声にお応えしての特別上映です

日時 6月27日(土) 14:00～18:30～

料金 一般1,000円(当日1,200円)  
高校生以下・シニア 500円  
(当日600円)

会場はいずれも 木次経済文化会館 チェリヴァホール

【申し込み・問い合わせ】チェリヴァホール ☎(0854) 42-1155/HP <http://www.cheriver.com>

ほたる観賞バスを運行します!

毎年この時期、多くの人を魅了している赤川ほたる。赤川ほたる保存会では、今年もほたる観賞バスを次の日程で運行します。ご家族連れやグループで、川のほとりに無数のほたるが乱舞する幻想的な風景を楽しみませんか?

日 程 6月13日(土)、14日(日)  
※2日とも神楽鑑賞ができます。  
※天候により中止する場合があります。

出発時間 19:00(受付は18:30～)  
集合場所 元健康ランドゆとりの里駐車場  
(雲南市大東町中湯石222-3)

料 金 大人(高校生以上) 700円  
小人(小中学生) 500円  
幼児(幼稚園以下) 無料

定 員 両日とも52名(要予約)  
問い合わせ 赤川ほたる保存会事務局(大東総合センター内) ☎0854-43-8164

「鉄の歴史村」観光フォトコンテスト

「春・夏の部」作品募集

～吉田町内の風景など～

【問】雲南市観光協会吉田支部(吉田総合センター内) ☎0854-74-0213

締切  
9/3

鉄の歴史村ものづくり大学  
ものづくり号による包丁とき

包丁は生活に一番身近な刃物。鉄製品を大切に使うてほしいと願い、包丁ときを行います。

と き 6月18日(木) 9:00～11:30  
(雨天の場合 19日(金) 9:00～11:30)

と ころ 田井公民館 駐車場  
料 金 菜切、三徳、ペティ包丁 300円/本  
出刃・刺身包丁 500円/本

本 数 50本まで(1人3本まで)  
【問】(財)鉄の歴史村地域振興事業団 ☎0854-74-0311

広 告 枠

広 告 枠



# 子育て支援センターなどのスケジュール

だいたいとう	教室・相談 あおぞら	子育て教室「園庭で遊ぼう」4日(木) 9:30~11:30 赤ちゃん教室「離乳食の食べ比べをしよう」9日(火) 9:30~11:30 子育て相談 12日(金)、26日(金) 10:00~16:00
	子育てサロン	木馬 おおき 毎週火・木曜日 9:30~15:30 うしお 桂荘 12日(金) 9:30~11:30 ほかほかひろば 幡屋公民館 1日(月) 9:30~11:30
かも	地域サークル 9:30~11:30	幡屋公民館 15日(月)、春殖公民館 17日(水)、佐世公民館 18日(木)、おおき 19日(金)
	保育園開放日	大保 毎週水曜日 かもめ 毎週金曜日 あおぞら 毎週金曜日 各施設とも給食 試食は要予約
きすき	こどもまつり	大東体育文化C 21日(日) 10:00~
	子育てサロン 10:00~	つくしっこ広場 かも 毎週水曜日 ぶちつくしっこ広場 かもてらす 12日(金) 歯磨き教室、26日(金) フリースペース
みとや	支援センター かも	おはなしのへや 1日(月) りんごちゃん広場(0~1才半まで) (育児相談) 8日(月) レモンちゃん広場(1才半以上) 11日(木) 子育てママのリフレッシュタイム (要予約) リフレクソロジー 22日(月)
	支援センター きすき 10:00~	リトミック(2歳以上対象要予約) 4日(木) 小田川美由紀さんのおはなし会 (リズ年輪対象要予約) 9日(火) かたつむりの工作 11日(木) ミュージックケア(2歳以上対象要予約) 12日(金) 誕生会(誕生児は要予約) 18日(木) 小田川美由紀さんのおはなし会 (ひよこ年輪対象要予約) 23日(火) 色水遊び 25日(木)
かかけや	出前保育	日登公民館 17日(水) 10:00~12:00 歯の教室 (要予約) ・0~1歳対象 16日(火) ・1~2歳対象 30日(火) ・2歳以上対象 2日(火)
	教室・相談 きすき	臨床心理士相談日(要予約) 3日(水) 育児相談 26日(金) (9:30~11:00 受付) ベビーマッサージ(1歳未満対象) (要予約) 16日(火) 10:00~
よしだ	社協 子育てサロン 10:00~12:00	にこにこクラブ (参加費 一家族100円) 西日登公民館 10日(水) 木次中学校 24日(水)
	支援センター みとや 10:00~	離乳食教室 5日(金) あそぼう広場「どろんこ遊び」12日(金) 親子健康教室「救急法講習会」19日(金) おはなし会「パネルシアター」26日(金)
かけや	保育園開放日	よしだ・たい 4日(木)、20日(土) 9:30~
	子育てサロン	あいふあいくらぶ 春の遠足 17日(水) 9:30~
みとや	保育所開放日	毎週水曜日 9:00~11:00
	支援センター 夢の子	子育て相談日&座談会 10日(水) 9:30~11:00 昼食試食会 17日(水) 11:00~12:00 講演会「子どもとメディア」18日 10:00~12:00 ゴーゴー★サロン 好老C 4日(木)、18日(木) 9:30~11:30
よしだ	社協 子育てサロン	大保：大東保育園 ☎43-6132、かもめ：かもめ保育園 ☎43-3010、あおぞら：あおぞら保育園(大東子育て支援センター) ☎43-9500、おおき：地域福祉センターおおき ☎43-5610、桂荘：大東農村改善センター桂荘 ☎43-2414、かも：加茂子育て支援センター ☎49-6723、きすき：木次子育て支援センター ☎42-2030、みとや：三刀屋子育て支援センター(平成記念病院下) ☎45-9500、よしだ：吉田保育所 ☎74-0330、たい：田井保育所 ☎75-0201、夢の子：かけや夢の子園 ☎62-9900 Cはセンター、市外局番はいずれも0854

# 図書館だより

**大東図書館** ☎0854-43-6131  
6月の休館日 毎週金曜日、30日(火)

**イベント案内**  
「こくまちゃんくらぶ」毎週月曜日 10:30~ わらべうた遊びなど  
**新着の本(抄)** ▼宮部みゆき「英雄の書 上・下」▼畠中恵「こいり」▼海菜尊「極北クレイマー」▼西村京太郎「悲運の皇子と若き天才の死」▼宇江佐真理「おはぐろとんぼ 江戸人情物語」▼重松清「希望ヶ丘の人びと」▼万城目学「プリンセス・トヨミ」▼恩田陸「プラザー・サン シスター・ムーン」▼角田光代「森に眠る魚」▼佐藤愛子「女の背ばね」▼榊真山「草庵に暮らす」▼山田風太郎「人間臨終図巻 I・II・III」▼佐藤優「交渉術」▼安藤優一郎「幕末下級武士のリストランゼ戦記」▼遠藤謙一「知っておきたい法則の事典」▼松本利秋「兵器と軍事の謎と不思議」▼多森サクミ「炊飯器で超かんたん ふんわり米粉パン」▼永倉俊和監修「アレルギーの子の離乳食・幼児食」▼ダン・ブラウン「天使と悪魔 上・中・下」(文庫本) ほか

**木次図書館** ☎0854-42-1021  
6月の休館日 毎週月曜日、30日(火)

**イベント案内**  
☆よみかたりのじかん 毎週木曜日 14:30 ~  
**新着の本(抄)** ▼内田康夫「砂冥宮」▼畠中恵「こいり」▼重松清「ステップ」▼長野まゆみ「咲くや、この花」▼加藤廣「空白の桶狭間」▼角田光代「くまちゃん」▼今野敏「疑心」▼平安寿子「さよならの扉」▼真山仁「ハゲタカ(上・下)」▼津島佑子「電気馬」▼山田悠介「ニホンブレンツ」▼森村誠一「新・野性の証明」▼林望「リンボウ先生のうふ枕草子」▼さくらももこ「ももの21世紀日記⑧」▼千住文子「千住家の命の物語」▼ビートたけし「下世話の作法」▼勝間和代「断る力」▼立川談春「赤めだか」▼新井淑則「全盲先生、泣いて笑っていっぱい生きる」▼西田公昭「だましの手口」▼浜田きよ子「ヘルパー以前の介護の常識」▼鈴木修「俺は、中小企業のおやじ」▼山本ふみこ「おとな時間の、つくりかた」▼館野鏡子「はじめての雑穀レシピ」▼陣田靖子「100%米粉のパン&お菓子」▼浜田峰子「もやしレシピ決定版」▼松末朱美「松末朱美の手づくりバッグ」▼主婦の友社 編「人気の建築家が設計した本当にいい間取り357選」

**加茂図書館** ☎0854-49-8739  
6月の休館日 毎週木曜日、30日(火)

司書がおすすめ! 「父の日」にちなんで、こんな絵本はいかがでしょう?  
『すえっこおおかみ』  
ラリー・デー・プリマー：ぶん  
ホセ・アルエゴとアリアンヌ・チューイ：え  
まさき りこ：やく あすなろ書房



気持ちのいい朝のこと、父さんおおかみは、原っぱで遊ぶ子ども達のなかで、未っ子のおおかみだなが木の陰に隠れているのを見つけます。  
話を聞いてみると、他の兄弟たちのように、うまく転がったり、速く走ったり出来ないことを悩んでいたのです。そこで父さんおおかみは「うまくできるのは、おおきくなってからだ」とはげまします。  
父さんおおかみと未っ子おおかみの交流が温かい、やさしい絵本です。

『かさ』  
作・絵：太田大八 文研出版  
雨の日、女の子は赤い傘をさして、お父さんのお迎えに出かけます。途中友だちにであったり、ドーナツ屋さんをのぞいたりもしますが、ゆっくりゆっくり駅をめざして歩きます。  
女の子の傘にだけ色のついた白黒の絵が、雨の日の寂しい雰囲気より表現しています。今にも雨の音が聞こえてきそうな、文字の無い静かな絵本です。



# 6月の議会・検診など

議会事務局 ☎40-1004

◆雲南市議会6月定例会

開会	議場	8日(月)	9:30~
一般質問	議場	15日(月)~18日(木)	9:30~
産業建設常任委員会	市役所会議室	19日(金)	9:30~
教育民生常任委員会	市役所会議室	22日(月)	9:30~
総務常任委員会	市役所会議室	23日(火)	9:30~
予算審査特別委員会	議場	24日(水)	
最終日	議場	26日(金)	13:30~



◆乳幼児健診

乳児健診(大東・加茂地区)	加茂健康福祉C	4日(木)	13:00~(4カ月児) 13:30~(10カ月児)
乳児健診(木次・三刀屋・吉田・掛合地区)	木次健康福祉C	11日(木)	13:00~(4カ月児) 13:30~(10カ月児)
1歳6カ月児・3歳児健診(大東・加茂地区)	大東健康福祉C	18日(木)	13:00~(1歳6カ月児) 13:30~(3歳児)
1歳6カ月児・3歳児健診(木次・三刀屋・吉田・掛合地区)	三刀屋健康福祉C	24日(水)	13:00~(1歳6カ月児) 13:30~(3歳児)

◆健康体操教室

健康体操	加茂健康福祉C	毎週金曜日	9:30~10:30
3B体操	加茂健康福祉C	1日(月)、15日(月)	13:30~15:00
水中ウォーク教室	三刀屋健康福祉C	9日(火)	10:00~11:30
のびのび教室	大東健康福祉C	11日(木)、25日(木)	9:30~10:30

◆断酒会

加茂健康福祉C	1日(月)	19:00~21:00
吉田ふるさとC	4日(木)	19:00~21:00
大東地域交流C	9日(火)	19:00~21:00
下熊谷地域福祉サプC	15日(月)	19:00~21:00
掛合まめなかC	17日(水)	19:00~21:00
三刀屋健康福祉C	29日(月)	19:00~21:00



市民環境生活課 ☎40-1031

◆献血

大東総合C	9:00~10:30
J A 雲南大東支店	11:00~11:50
九州住電装(株)島根電工	12日(金) 12:20~13:10
パーラーひかり	14:30~15:30
公立雲南総合病院	16:00~17:00
加茂総合C	9:00~10:30
㈱ネスター島根工場	26日(金) 11:50~13:00
加茂健康福祉C	13:45~15:15
雲南エネルギーC	16:00~17:00

◆その他相談

こころの健康&もの忘れ相談(予約制)	雲南保健所	10日(水)	13:00~15:00
がんサロン「陽だまり」	雲南保健所	11日(木) 25日(木)	10:00~15:00
アルコールによる困りごと相談(予約制)	雲南保健所	15日(月)	13:00~15:00
交通事故巡回相談 【問】交通事故相談所 ☎0852-22-5102	出雲市役所	18日(木)	9:00~15:00



健康推進課 ☎40-1045

◆育児相談

加茂子育て支援C	8日(月)	9:30~
三刀屋子育て支援C	8日(月)	9:30~
掛合子育て支援C	10日(水)	9:30~
木次子育て支援C	26日(金)	9:30~

◆巡回児童相談

掛合好老C	17日(水)	10:00~16:00 (受付は15:00まで)
-------	--------	-----------------------------

◆離乳食教室

大東健康福祉C	9日(火)	9:00~
---------	-------	-------

◆結核健診

掛合町内	11日(木)、12日(金) 15日(月)	9:30~
大東町内	16日(火)、 22日(月)~25日(木)	9:20~

◆がん検診

胃がん	大東健康福祉C	19日(金)	8:30~ 9:30
	日登メインC	29日(月)	8:30~ 9:30
	吉田健康福祉C	30日(火)	7:30~ 8:30
子宮頸がん	吉田健康福祉C		9:30~10:30
	田井公民館	5日(金)	13:30~14:30
乳がん	三刀屋農村環境改善メインC	1日(月)	9:00~12:00 13:30~16:00
	掛合好老C	2日(火)	9:00~12:00 13:30~16:00
	吉田健康福祉C	8日(月)	9:00~12:00
	田井公民館		13:30~16:00
	加茂健康福祉C	11日(木)	9:00~12:00 13:30~16:00
	木次健康福祉C	18日(木)	9:00~12:00
		19日(金)	13:30~16:00

雲南保健所 ☎42-9642

※内容、場所、日時の順に記載。  
Cはセンターの略、市外局番は記載のないものはいずれも0854。



# 「食」は生命

— 学び・伝える 雲南の食育 —  
シリーズ②

平成21年3月、雲南市は「雲南市食育推進計画」を策定しました。今回は重点プロジェクトを紹介します。

雲南に住む私たちは、恵まれた環境の中で豊かな食に囲まれて生活しています。

計画を作成していく中で、雲南市は元気で生き生き暮らしている高齢者が多い一方で、便利になりすぎた時代の中で、食の抱える問題点が多いことを感じました。

そこで、人と人とのつながりを大切に、次世代を担う若い人の食や健康に焦点をあて、食文化の良さを伝えられるような仕組みを作っていきます。

右の三つのプロジェクトを基盤とし、食育に関係する団体や市民の皆さまとともに積極的に計画を推進します。

## 「ふるさと、ごはん。」販売中！

雲南のおいしい料理  
が詰まったレシピ集  
ができました。



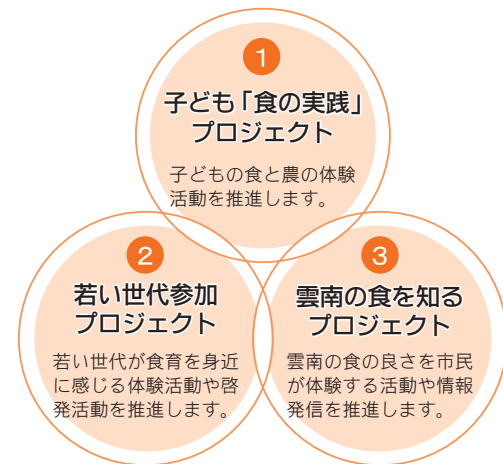
価 格：500円  
冊 子：A5版カラー、48ページ  
販売期間：平成21年6月30日まで  
販売場所：健康福祉部健康推進課（市役所1F）  
各健康福祉センター  
問合せ先：健康推進課 ☎0854-40-1045

雲南の「ふるさとごはん」の代表格  
煮しめ。ハレの日の料理として欠か  
せない存在です。煮しめを家族で囲  
んで、なごやかに。



煮しめ

## 重点プロジェクト



支える

## 雲南の食を支える仕組みづくり

食育を推進するための仕組みとネットワークをつくります。

## 編

## 集後記

今年もゴールデンウィークに

吉田町の子安観音祭に行きまし

た。子どもたちの晴れ姿を写真に収めようと、

行列を追いかけ行ったり来たり。彼らの健や

かな成長を願うばかりです。

連休明けの編集作業と週末の田植えなどで5

月前半は瞬く間に過ぎていきました。後半にさ

しかかる16日、新型インフルエンザの国内感染

が報告されました。18日には感染者が130人

を超えたとのこと。雲南市でも電話相談窓口を

設置するなどして対応していますので、ご確認

ください（詳しくは8ページ）。

先月からこのページで食育について紹介して

います。「煮しめ」と言えば、食卓にはもちろ

んのこと、お茶うけとして「お茶」のときに

出てきます。この地方独特の食文化ですね。よく

県外出身の方の話題に上っています。祖母が元

気だった頃に作っていた煮しめや漬物の味を思

い出します。③

## 季節ごよみ



## 暗闇に浮かぶ光

ホタルが乱舞する幻想的な景色は初夏の風物詩です。暗がりでのホタル観賞、事故などに気をつけて楽しんでください。

・市報うんなんは、お近くの総合センターや公民館にもあります。  
・市報うんなんに対するご意見、ご感想はこちらまで！

政策企画部 情報政策課

[unnan-city@city.unnan.shimane.jp](mailto:unnan-city@city.unnan.shimane.jp)

人口 43,961人   
 男性・21,181人  
 世帯数 13,658世帯   
 女性・22,780人  
 (平成21年5月1日現在)