



いのち 生命と神話が息づく新しい日本のふるさとづくり

遊びも勉強も ガンバルゾ!



4月9日、三刀屋町鍋山小学校の入学式。期待に胸を膨らませた8人の新入生が新しい学び舎の門をくぐりました。

市 Public Relations
報

うんなん

「平和を」の都市宣言のまち 雲南市

2009

5

No.54

- 2-3 雲南市の緊急経済対策
- 4-5 雲南ニュース ほか
- 6-7 ふるさとウオッチング
- 8 こんにちは、保健師です。
- 9 こげなことしとーます研究所うんなん ほか
- 10 わが家のホープ
- 11-20 雲南市からのお知らせ ほか

雲南市の緊急 経済対策

国が行う緊急経済対策に併せ、雲南市でも 緊急経済対策を行っています。

規事
模業

19
億
6
千
2
百
万
円

(4) 地域活性化・生活対策臨時交付金事業 (平成20年度2月補正 8億4百万円)

- ・小学校耐震化事業 (大東小学校、海潮小学校)
- ・小中学校・幼稚園施設整備修繕事業
- ・市道・農道等整備修繕事業
- ・交流センター予定施設整備修繕事業等を行います。

(5) 商工業活性化支援対策事業補助金

(平成20年度2月補正予算 2千7百万円、平成21年度当初予算 2千1百万円)

「島根県中小企業制度融資」により融資を受けられた市内商工業事業者に対する信用保証料について、10万円を限度に補助します。平成20年度、21年度の2カ年限定とし、平成20年4月1日以降借入分まで遡って適用します。

(6) 緊急雇用創出事業 (平成21年度～平成23年度 2億2千万円の予定)

離職を余儀なくされた非正規労働者、中高年齢者等の失業者に対して、次の雇用までの短期の雇用・就業機会を創出・提供し、約60名の雇用創出をめざします。実施する事業は次のとおりです。

- ・公共施設 (市道・農道・林道・各種公園施設) の管理事業
- ・桜の保全管理事業 (病虫害防除、整枝整木、除草等)
- ・学校支援員設置事業等 (各小中学校、幼稚園) 等

(7) ふるさと雇用再生特別基金事業 (平成21年度～平成23年度 1億1百万円の予定)

地域における継続的な雇用機会の創出を図ることを目的とした事業です。

現在、県と協議を行っている段階であり、協議が整い次第早期に予算化をめざします。

(8) 平成21年度国の「経済危機対策」に係る追加経済対策

国の動向に併せ、雲南市でも今後追加の経済対策を行う予定です。

(1) 地域活性化・緊急安心実現総合交付金事業

(平成20年度9月補正 3千2百万円)

- ・小学校耐震診断事業 (阿用小学校、西小学校、塩田小学校、加茂小学校、中野小学校)
- ・中学校耐力度調査事業 (三刀屋中学校)
- ・病後児保育施設整備事業 (公立雲南総合病院に隣接する病後児保育施設の整備)等を行いました。

(2) 定額給付金 (平成20年度2月補正 7億2千万円)

景気後退下での市民の皆様の不安に対処するための生活支援を行うとともに、あわせて地域の経済対策に資するため定額給付金を支給しています。

- ・対象者 (平成21年2月1日を基準日とし、基準日に雲南市に住居登録をしている方、外国人登録している方)
- ・支給金額 (65歳以上の方、18歳未満の方は2万円、それ以外の方は1万2千円)

(3) 子育て応援特別手当支給事業

(平成20年度2月補正 3千7百万円)

現下の厳しい経済情勢において、多子世帯の幼児教育期の子育ての負担に対し、配慮する観点から平成20年度の緊急措置として、子育て応援特別手当を支給しています。

- ・対象者 (平成14年4月2日から平成17年4月1日までに生まれた第2子以降の子ども)
- ・支給金額 (1人当たり3万6千円)

財政課 ☎0854-40-1023

※平成21年度の予算概要は、別冊「よくわかる予算書」をご覧ください。



雲南市内のこだわりの食を集めた雲南食堂と長さ100mのロングテーブル

雲南ニュース

雲南市地域委員会会3期目がスタート 手をつなぎ新たなまちづくりへ



藤岡秀英さん

くりの原点を捉え直す理論と実践について講演。研究者としての理論

合併以来、雲南市の施策の柱として活動が続く地域委員会が3期目を迎えました。
4月10日の全体会では、63人の地域委員に対し、速水市長が委嘱状を交付し、財政健全化などの課題や各種施策について説明しました。
その後、神戸大学大学院経済学研究科の藤岡秀英准教授が「町づ

同時に、委員の考えや活動が、自分が居住する集落を中心にした狭い範囲になることを指摘。雲南市の一体感をつくるために「住民と話をしたり、祭りに参加したりと実地見聞することで、『すべきこと』『できること』が見えてくる」と、連携、協力の必要性を訴えました。
「杵を飛び越えた交流にも力を入れていきたい」と感想が寄せられるなど、参加者は雲南市の絆の深まりと広がりに向けた活動を誓いました。



アーティストのミヤザケンスケさんと、ダンボールを使った立体的な壁画を作りました

4日は時折小雨が降り、人もまばらでしたが、5日は好天に恵まれ、多くの人でにぎわいました。体感フェアの様子を写真で紹介し



今年の新企画、商工会青年部主催のジャズガーデン



多くの中高校生がボランティアスタッフとして参加

「幸運なんです。」雲南です。体感フェア 雲南の食の幸を堪能

雲南市桜まつりのメインイベントにあわせて、2回目となる「幸運なんです。雲南です。」体感フェアが4月4日、5日の両日、木次商店街で行われ、訪れた多くの人が桜とともに雲南が誇る食の幸を楽しみました。

地域委員会委員 (任期：平成21年4月1日～平成23年3月31日)

(敬称略) ◎会長 ○副会長

大東地域委員会	加茂地域委員会	木次地域委員会	三刀屋地域委員会	吉田地域委員会	掛合地域委員会
吾郷武郎	内加部	石田侑生	○稲田和	影山忠	天根谷
石原久江	加嘉納	市場山	○奥田上	陶山健	飯塚飛
浦辺川弘	嘉嘉本	市景金山	川倉小	○高田田	石飛安
◎黒高永	嘉嘉小	◎金小杉	高尾戸	田部部	◎石清水
野々村	○土成	◎谷鳥西	○谷山	◎錦堀	○清白原
原田敬	○速舟	◎古三	◎古三	堀堀	堀堀
○藤原賢	○舟楨	山崎	山野内	○宮崎	和
		地域委員会連絡会見識者	小村伸治・笠松浩樹		

雲南市長の「リ・ミ・ム

今年の桜は、例年より一週間早く満開となりました。日中肌寒かったためか、開花期間が長く感じられました。

この季節、いつものことながら別れと出会いが訪れます。雲南市でも19名の職員が退職し、5名が新しく採用されました。新入職員の皆さんの一日も早い戦力化を期待します。

雲南市発足から丸4年が経ちました。この間、退職された皆様には、市政発展のためにご精励いただいたことに対し、衷心より感謝申し上げます。職員の皆さんは概ね58歳を上限に退職されることを意味します。それだけにそれによる戦力ダウンを補い、組織として満開の桜の状態をいかに維持するのが、この時期常に大きな命題です。

また、職員の上限年齢と三役との年齢は毎年一歳ずつ拡大しますので、この年齢差が支障とならないために、三役の活力は年々増すことがあっても決して減退することがあつてはなりません。

満開の桜に誓って、改めて決意した次第です。



桜まつりのロングテーブルで (4月5日)

トロッコ列車12年目の運行開始 陰陽を結ぶ観光資源に



トロッコ列車「奥出雲おろち号」が12年目の運行を開始。4月4日、JR木次駅で出発式が行われ、満員の乗客を乗せた列車が備後落合へ向けて出発しました。
広島方面との接続が改善されたことや金曜日の運行で平成20年度も乗客数が2万人を超えたトロッコ列車。式典で、「出雲の國・斐伊川サミット」副会長の速水市長は「地域のみなさんに情報発信を手伝ってほしい」と、利用と宣伝を呼びかけました。
トロッコ列車に関する問い合わせは、JR木次駅(0854-4210127)まで

全国大会で銅メダルを獲得

木 次町山方の伊藤誠さん（30歳）が3月20日から23日にかけて神戸市で行われた第25回技能グランプリに出場し、「建築大工」職種で見事3位に輝きました。

各職種の熟練技能者が技能の日本一を競い合う技能グランプリ（全31職種）。「建築大工」職種は、課題の原寸図作成、部材の木削り、墨付け、加工仕上げ、組み立ての5工程を行い、正確さと仕上がりの良さを競います。「0.5mmの誤差が致命傷になる。課題を仕上げたときは、ほっとした」と大会を振り返る伊藤さん。3位という結果には「仕事の後、夜遅くまで練習したかいがあった。表彰台に登ったことは大きな自信」と胸を張ります。



技能グランプリで銅メダルを獲得した伊藤誠さん。前にあるのが、今大会で製作した課題

機械化が進み、職人が減少する情勢にも、「若い職人の目標にならないといけない。さらに腕を磨き、伝統技術をしっかりと継承していきたい」と抱負を語りました。

看護師になるぞ！

公 立雲南総合病院で3月26日、医療現場体験セミナーが行われ、高校生が看護師の仕事にふれました。



医療現場での体験、学習を通して、医師、看護師の仕事や地域医療に理解を深めてもらおうと開かれた同セミナーに、雲南圏域の大東、三刀屋、横田、飯南の各高校の生徒21人が参加。白衣に着替え病院内を見学した生徒は、指導の看護師から血圧測定や手・足浴などを教わり、熱心の実習に取り組みました。体験を終えた生徒は「現場での体験がとても参考になった」



「『看護師になりたい』という気持ちの方がより強くなった」などと感想を話していました。

ふるやうで最後の個展

木 次町出身で京都市在住の書作家・錦織秀園さんの書展「錦織秀園ふるさと愛郷展」が3月20日から22日までチェリヴァホールで開かれました。



84歳を迎えた今春、「人生最後の展示会をふるさとで」との錦織さんの強い思いから開催が実現。会場には「紙」ではなく「布（京友禅生地）」に書かれたユニークな書作品およそ40点が豪華に並べられ、来場者は、紙とは違う趣を堪能していました。



260年続く伝統神事

加 茂町立原の須美禰神社で4月12日、柴草祭りが行われ、氏子らが家内安全や五穀豊穣を願いました。



毎年、田植えの前に行われる伝統の柴草神事は檜の葉をかけあう珍しい神事。稲の肥料にするために山からとってきた柴草に豊作の願いを込めたことが始まりとされ、古く1749年に行われた記録が残っています。

祭りには、地区住民のほか立原保育所に通う子どもたちも参加。丸くなり、神事歌を歌い終えた子どもたちは目の前の檜の葉を手に取り一斉にかけあいました。神社の境内には子どもたちの元気な声が響いていました。

気軽に訪ねて来てください

雲 南保健所で3月26日、「陽だまり」の開設1周年を記念した集いが開かれ、参加した関係者ら55人がサロンの発展を願いました。



「陽だまり」は、病気の不安を抱える患者同士、家族同士が交流することで支え合い、がんという病気にならないように検診の必要性を患者（とその家族）の立場から普及啓発していけたらと、ちょうど1年前に設置。月2回のサロン開設のほか、他サロンとの交流や各種健診にあわせた啓発活動などを行っています。

参加者らは、1年間の活動報告が行われた後、ぜんざいなどを食べながらの茶話会で交流。手品やバイオリン演奏のショータイムを楽しみながら、話に花を咲かせました。



自身もがんの闘病経験を持つ、サロン運営世話人の小林真美子さん

ウオッツキング

ワイン片手にのんびりと

木 次町寺領の奥出雲葡萄園で4月12日、ワインパーティー2009が開かれ、愛好家や家族連れなどでにぎわいました。



同園の春の恒例イベントとなっているワインパーティーは今年で9回目。用意された座席は午前10時の開場と同時に埋まり、レジャーシートを広げてくつろぐグループも多く見られました。

和食やフランス料理などの店が並ぶテントには行列ができ、特設ステージではJazzやフォークソングの生演奏が披露されるなど、会場は大いに盛り上がりました。



平成18年4月の設立以来、身体教育医学研究所うんなんは、教育活動、評価活動、研究活動を行ってきました。3月6日に活動報告会を開き、市民の方や学校関係者、行政関係者にこの3年間の活動成果をスライドやポスターを使って説明しました。教育活動としては、地域を巡回しての高齢者を対象とした介護予防教室や小学生から高校生を対象としたスポーツ障害予防やケガ予防のための教室のほか、地域での健康づくり活動を担う「地域運動指導員」を養成したことなどについて説明しました。

また、研究所がこれまで雲南市で行った調査・研究によって明らかになってきた健康課題及びそれに対する研究所としての対策も話しました。

研究所うんなん活動報告会



身体教育医学研究所うんなん
☎0854-4510300



これからも、研究所うんなんは、保健・医療・福祉・教育などの関係機関と協力して市民のみなさんの健康づくり活動を支援していきます。お気軽にお問い合わせください。



例えば、雲南市内の中高校生の約14%、40歳以上の方の約70%が肩・腰・股関節・膝などに痛みを訴えていることが明らかとなり、その対策に向けて取り組みを始めています。

スィ オ ガ ギ
쉬어가기 (ちょっと一息)

国際交流員(CIR)の迷言コーナー

うん、おんてしよ



こんにちは。許景蘭です。

周りから音楽が聞こえてくるような春になりました。雲南市で迎える2回目の春。私は相変わらず元気に暮らしています。神楽フェスティバルに参加して太鼓を叩いたり、韓国語クラスのみなさんと着物で松江まで出かけたりしました。その他、和菓子作り、紙すき、餅つき、そば打ちなど日本の伝統文化にたくさん触れています。

韓国では5月は「家庭の月」と言われます。日本のようにゴールデンウィークはありませんが、いろんな記念日が多いからです。

まず日本と同じく「子どもの日（5月5日）」があります。日本のこののほりのように何かを飾ったりはしませんが、子どものためのイベントがあちこちで行われ、公園や遊園地は多くの家族連れで賑やかです。両親から嬉しいものを買ってもらったりもしますので、子どもは大喜びの日です。

次は「両親の日（5月8日）」です。日本では「母の日」、「父の日」が分かれています。韓国では母と父一緒にします。プレゼントやカーネーションを両親に贈ったり、お手伝いをしたりして感謝の気持ちを伝えます。アンケートで両親の日に子どもからもらいたいプレゼントを調べた結果、「気持ちだけで十分」が一位でした（さすが親心！）。ちなみに2位はズバリ「現金」でした。（これが本音？）（笑）

また日本にはありませんが、「先生の日（5月15日）」があります。“先生の影も踏んではいけない”というこ

とわで分かんと思いますが、韓国は儒教の影響が強く非常に先生が尊敬されています。ということで先生のことを「先生様」と呼びます。この日は学校で式を行ってから、教室でクラス別に準備したプレゼントや歌や手紙などを先生に渡すなど感謝の気持ちを表します。

雲南市でも毎月家庭の日がありますね。忙しいから、もしくは一緒なのがあまりにも当然だからといって家庭がおろそかになってはいませんか？ 天気もいいし、たまにはキムパップ（韓国風のり巻き。韓国ではピクニックには欠かせないメニューです）でも作って家族と出かけるのはいかがでしょうか？

< 第3次韓国語講座 >

平成21年度を受講生を募集します。
みなさんご参加をお待ちしております。

1. と き: 5月20日(水)から毎週水曜日(全20回予定)
2. 場 所: 木次公民館(雲南市役所となり)
3. 内 容: 初心者コース(韓国語を全く習ったことのない方) 20:00~21:30
初級コース(ハングル文字の読み書きができる方) 16:00~17:00
中級コース(韓国語で簡単な文書が書け、会話がわかる方) 13:30~15:00
4. 受講料: 無料(ただし、教材費個人負担)
5. 対 象: 18歳以上の雲南市民
6. 定 員: 各コース 15人
7. 締 切: 5月14日(木)

【問】地域振興課 ☎0854-40-1014

お元気ですか？ あなたの心



ストレス社会の現代では誰もが悩みを抱え、心が不調になりがちです。眠れない、仕事の能率があがらない、つらい気持ちが続くなど、からだや心の不調に本人や周囲の人が早く気づいて対応することが大事です。

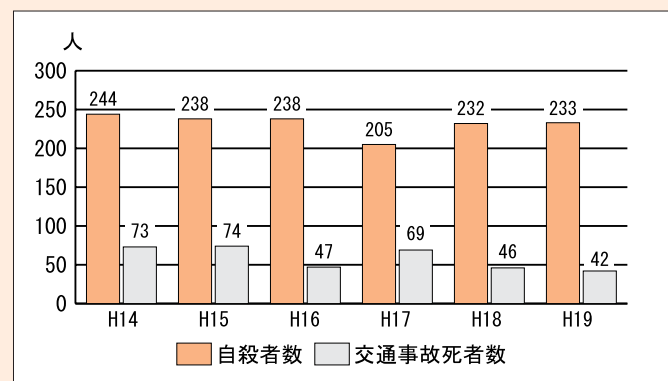
以下に示すとおり、島根県では自殺が大きな問題となつています。自殺の背景は様々で、いくつかの複雑な要因が影響しています。特にうつ病など心の病気の影響が大きいと言われます。

雲南市と雲南保健所では自殺者を減らすための取り組みを行っています。1人で悩まずに、不安なことや手助けが必要なこと・まず身近な人に話してみよう。



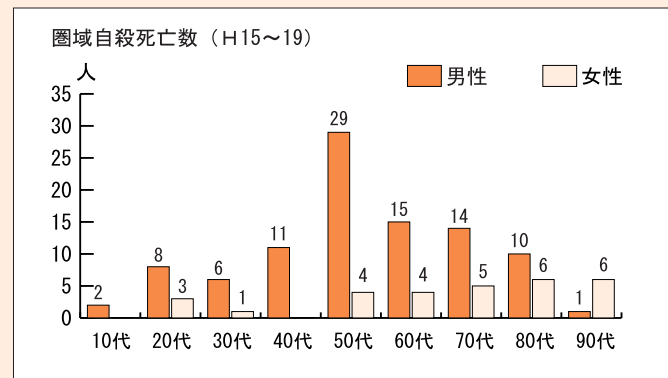
島根県の自殺者数はひと月20人前後 交通事故の数倍に及びます

- ◇島根県では、1996年以降毎年200人を超える人が自ら命を絶っており、人口10万人当たりの自殺者数を示す自殺死亡率は全国的にも高い状況です。
- ◇交通事故死者の3~5倍の人が、自殺で亡くなっています。



雲南圏域の自殺死亡率は県平均より高く、男性は女性の3倍

- ◇雲南圏域の自殺死亡率は県平均より高く毎年20人前後の人が亡くなっています。
- ◇男性全般に多い傾向ですが、特に50代を中心とした働き盛りの男性と高齢者の女性に多い状況です。



最寄りの機関にご相談ください。

相談機関

(年中無休以外は、原則祝日及び年末年始を除く)

島根いのちの電話	0852-26-7575	年中無休 9:00~22:00 土・日/土9:00~日22:00
毎月10日はフリーダイヤル『自殺予防いのちの電話』	0120-738-556	毎月10日 8:00~翌日8:00
自死遺族のための電話相談	0852-21-2045	月~金 8:30~17:15
雲南保健所	0854-42-9642	月~金 8:30~17:15
雲南市健康推進課	0854-40-1045	月~金 8:30~17:15



平成21年度 雲南市行政組織体制

市長：速水雄一 副市長：藤井 勤 教育長：土江博昭

Gはグループ、GLはグループリーダー、SLはサブリーダー、C長はセンター長の略。市外局番はいずれも0854

【市長部局及び会計課】 代表：☎0854-40-1000

部 局 名	課室名(電話番号) 課室長名	主な業務内容	グループ名	職 員 名
政策企画部 部長：新 一幸 次長：木村 守登	政策推進課 課長：佐藤 満 ☎40-1011	総合計画、主要計画、行政評価 政策調整、土地開発公社調整 土地利用調整 第三セクター等統括、広域行政	政策推進G	GL板持周治、加藤雄二、今岡 靖、石田 誠 福島勇樹、野上恭子(囑託)
	ダム対策課 課長：西川 徹 ☎40-1012	ダム対策事業(尾原ダム湖周辺地 域振興対策)	ダム対策G	GL稲田 隆
	地域振興課 課長：(木村 守登) 主査：嘉本 俊一 ☎40-1013	交流センター、地域振興 地域自主組織(市民活動) 定住対策、ふるさと会、NPO 電源地域交付金事業、国際交流 公共交通(市民バス)	地域振興G 公共交通・国際交 流G	GL狩野明芳、SL安部栄司、鳥谷健二 定住推進員：荒木正雄(囑託)、加藤正澄(囑託) GL(嘉本俊一)、杉原 学、三島典子 国際交流員：ロジャー・マッシュ(オーストラリア) 計 景蘭(大韓民国)
	情報政策課 課長：福田 剛 ☎40-1015	広報、広聴、統計、市政懇談会 ホームページ、出前講座 地域情報化施策 携帯電話不感地対策	情報政策G	GL梅 博章、福間 守、高橋尚紀
総務部 部長：渡部 彰夫 次長：長谷川 和男 検査監：鳥谷 祐俊	総務課 課長：(長谷川和男) 主査：三原 修三 ☎40-1000、 1021 秘書室 室長：高野 耕治	(兼選挙管理委員会事務局、固定 資産評価審査委員会書記) 法令、文書管理、議会(議案) 消防、防災、防犯、情報公開 市長・副市長秘書、市長会	総務・選挙G 防災・安全G 秘書G	GL(三原修三)、SL鐘撞征司、浅沼千英 竹田奈津子 GL宮川 勉、(鐘撞征司)、坂田裕二、(浅沼千英) GL上田 浩、吉岡幹展(囑託)
	人事課 課長：福田 和久 ☎40-1021	職員・臨時職員人事、給与 定員配置、職員研修	人事・給与G	GL落合正成、SL戸谷久美子、岡田洋実 安部裕子
	財政課 課長：小山 伸 ☎40-1023	財政	財政G	GL奥井英孝、SL佐藤伊知郎、山根史朗 高橋 歩
	行財政改革推進課 課長：藤原 靖浩 ☎40-1024	行財政改革、地方分権	行財政改革推進G	GL嘉本史紀、SL福間 央
	管財課 課長：加納 忠夫 検査官：藤原 重信 ☎40-1025	財産管理、入札管理、工事検査 登記、財産台帳整備	財産管理監視G 財産台帳整備G	GL(藤原重信)、三島祐一、原 修、花籠謙治 藤原直樹、宮崎雄基 GL須田 弘、大坂健一郎
	情報システム課 課長：古林 茂 ☎43-8310	電算システム運用管理	情報システムG	GL末次治良、SL坪内 隆、金山佳文、飯石陽一
	人権推進室 室長：宇都宮 正 企画官：塔間 絹子 ☎42-1767	人権・同和行政、男女共同参画	人権推進G	GL坪内直子
市民部 部長：周藤 喜好 次長：小林 功	市民環境生活課 課長：(小林 功) 主査：中島 豊 ☎40-1031	戸籍、住民票、印鑑、国民年金 国保 後期高齢者・乳幼児・福祉医療 児童手当、環境対策 エネルギー対策、景観自然 犬登録予防	市民G 生活G 環境G	GL足立澄子、SL桑原真由美、坂田千枝子 藤 紀子 GL(中島 豊)、SL稲村香里、宮川 純 永田博美、岩田美幸、舟木洋介、野津朋子(囑託) 松崎智美(囑託) GL土屋和則、SL和泉博之
	税務課 課長：坂本 一郎 ☎40-1034	住民税、固定資産税、軽自動車税 市たばこ税、入湯税 国民健康保険料 後期高齢者医療保険料	市民税G 固定資産税G 評価システム調整G	GL藤原陽子、SL金山 博、SL高橋澄人 足立和美、勝平 誠、福本琢也、内田弘幸 中林英昭 GL大坂博宣、SL渡部一雅、永瀬玉緒、福田初美 布野直樹、古瀬秀俊、高木作真、原 良太 GL杉原孝治、荒木公栄
	国土調査課 課長：後藤 章 ☎43-8176	地籍調査	国土調査G	GL陶山清男、SL勝部俊幸、上代真一、原田陽司
	健康福祉総務課 課長：(藤原 節夫) ☎40-1041	地域福祉、生活福祉	総務・生活福祉G	GL田中秀信、SL名原牧紀、市場 享 伊藤 慶、松尾 博、周藤美穂(囑託)
健康福祉部 部長：松村 千弘 次長：藤原 節夫 次長：曾田 誠二	長寿障害福祉課 課長：梅木 郁夫 ☎40-1042	高齢者福祉、障害者福祉	高齢者福祉G 障害者福祉G	GL糸原幸子、白築 香、鳥谷周史 GL和田 誠、宮川美保、大谷吾郎、吉川真知子
	地域包括支援センター C長：足立 清子 ☎40-1043	介護予防、介護予防給付 高齢者総合相談	包括支援G 専門スタッフ(派遣)	GL小砂祐子、三成裕子、常松圭子、伊藤由紀子 落海文子(囑託)、谷岡和郎(囑託) 藤原弓子、田中咲子、高野春美、小影幸恵 松島とし子
	子育て支援課 課長：内田 孝夫 ☎40-1044	子育て支援、保育所、児童福祉	子育て支援G	GL多根英志、祝原志郎、大塚雄彦 錦織多恵子(囑託)
	健康推進課 課長：曾田 富代 ☎40-1045	母子保健、成人保健、精神保健 児童虐待、予防接種 食育関連調整事務	総務G 健康増進G	GL茂富貴志、SL門脇史明、毛利昭仁、加本玲可 統括GL上村博子、SL細田典子、和泉ちひろ 佐藤久美子、武田千恵、渡部幸枝、原田奈穂美 石原理津子、安部美智野(囑託)
	地域医療対策室 室長：(曾田 誠二) ☎40-1018	地域医療、雲南病院市立化対策	地域医療対策G	GL細木弘志、新田 悟(派遣)
	身体教育医学研究所 ☎45-0300	身体教育医学に関する研究、実践		主任企画員：竹下博昭、主任保健師：福間理恵 主任研究員：北湯口 純、研究員：鎌田真光



5月で**満1歳**
おめでとう

わが家の **HOPPE**
ホープ

小林啓吾さん・麗さんのお子さん



かほ
珂穂ちゃん(木次町木次)
平成20年5月25日生まれ
かほちゃん1歳おめでとう申お姉ちゃん
と仲良く元気にすくすく育ってね
晋

三浦一敏さん・千恵さんのお子さん



こうしん
昊心ちゃん(掛合町松笠)
平成20年5月16日生まれ
笑顔がかわいい昊心くん誕生日おめ
でとう申帆花お姉ちゃんと仲良く元
気に遊んでね。

広沢功一さん・真紀子さんのお子さん



なつき
夏希ちゃん(木次町木次)
平成20年5月17日生まれ
笑顔が素敵ななつきちゃん申
夢を叶えて幸せになってね晋
1歳おめでとう。

団野智則さん・倫子さんのお子さん



はやと
隼人ちゃん(三刀屋町三刀屋)
平成20年5月18日生まれ
お誕生日おめでとう晋隼人がいると、
家族みんなが笑顔になるよ(〜)
元気にたくましく育ってね申

加藤真一さん・裕美さんのお子さん



しゅら
朱嵐ちゃん(掛合町多根)
平成20年5月14日生まれ
しゅら君お誕生日おめでとう申
たいら兄ちゃん、さら姉ちゃんと仲
良く遊んでね。

片寄英明さん・愛里さんのお子さん



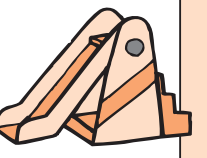
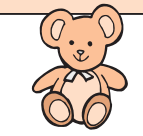
ゆずは
柚葉ちゃん(三刀屋町給下)
平成20年5月2日生まれ
申Happy Birthdayゆずちゃん申
これからも笑顔を決めず元気に育っ
てね。

6月で満1歳(平成20年6月生まれ)のお子さんを募集!

写真に①お子さんの名前(ふりがな)、②お子さんの誕生日、③ご両親の名前、④住所、
⑤電話番号(連絡させていただく場合があります)、⑥コメント(40字程度)を添え、
郵便またはE-Mailで**5月7日(木)**までに情報政策課へお送りください。

【問】情報政策課 ☎0854-40-1015
E-mail: jyouseisaku@city.unnan.shimane.jp
〒699-1392 雲南市木次町木次1013-1

雲南市役所情報政策課「わが家のホープ」係
※市ホームページにも市報うんなんを掲載します。
※投稿していただいた個人情報は「わが家のホープ」以外の目的には使用しません。



【総合センター、健康福祉センター】（市長部局）

部局名	課室名（電話番号） 課室長名	主な業務内容	グループ名	職員名
大東総合センター 所長：大久保昌明 統括監：安部 幸治 次長：岡田 文男	自治振興課 課長：(岡田 文男) 企画官：白神 大三 ☎43-8160	各センター共通 【自治振興課】 交流センター 地域自主組織（市民活動） 地域振興、ふるさと会 定住対策、支所庶務、文書收受 本庁連絡調整、消防、防災 交通安全、戸籍、住民票、印鑑 外国人登録、年金、国保 後期高齢者・乳幼児医療、納税 公共料金収納、ゴミ処理事務 犬の登録など 【事業管理課】 市管理の道路・橋梁・河川維持 管理、農林振興、住宅管理 水道、下水道施設維持管理 観光振興、除雪業務など 【健康福祉部 健康福祉センター】 地区社会福祉協議会 各種福祉サービス受付 保育所入退所受付、健診 予防接種、健康相談	自治振興G	GL(安部昭彦)、熱田小百合、渡部高志 地域づくり担当：安部昭彦
	事業管理課 課長：佐々木 協 ☎43-8164		庶務G	GL佐々木吉広、武田正敏、加納寿伸、福岡伸英
	大東健康福祉センター C長：門脇 潤 ☎43-6142		市民サービスG	GL山崎敬子、大島稔弘、若槻美穂、藤原裕美 晴木幸江、中西章博
	自治振興課 課長：(広野 充明) ☎49-8601		産業振興G	GL高田浩二、藤原昌弘、塩野正顕
事業管理課 課長：岡 友則 ☎49-8603	公共物管理G		GL土井隆宣、永井慎也、南波真二、原田 章、 藤原 敦	
加茂健康福祉センター C長：大森 久 ☎49-8612	健康福祉G		GL吉岡妙子、森山 肇、荒木尚美、宮川容子 鳥谷朱希、手銭久江、板垣美由紀	
自治振興課 課長：(稲岡 恵子) ☎40-1081	自治振興G		GL金森里志、(荒木太郎)、高木洋輔 地域づくり担当：荒木太郎	
事業管理課 課長：小川 浩 ☎40-1082	庶務G		GL内田慎二、杉原美和、内部幸枝	
加茂健康福祉センター C長：大森 久 ☎49-8612	市民サービスG		GL菊池隆克、舟木裕子、中林明德、野々村一彦	
事業管理課 課長：岡 友則 ☎49-8603	産業振興G		GL山根美穂子、伊藤大輔、坂田洋一	
木次健康福祉センター C長：岡田 志保 ☎40-1083	公共物管理G	GL今岡 久、小林 誠、吾郷 中		
健康福祉G	健康福祉G	GL内田幸治、佐藤尚子、高橋典子、陶山洋子 高橋雄司		
自治振興課 課長：(稲岡 恵子) ☎40-1081	自治振興G	GL佐藤博之、SL(板持徳生)、福岡 等 地域づくり担当：板持徳生		
事業管理課 課長：小川 浩 ☎40-1082	庶務G	統括GL西村秀一、勝平秀美		
木次健康福祉センター C長：岡田 志保 ☎40-1083	市民サービスG	GL加本和子、桑山真知子、周藤千佳、藤本万葉		
自治振興課 課長：名原 哲男 ☎45-2111	産業振興G	統括GL安部哲男、GL武田知之、細田和正 江角 望		
事業管理課 課長：(石飛 幸治) ☎45-2113	公共物管理G	統括GL菅田雅人、GL松井佳弓、山中亜希子		
三刀屋総合センター 所長：川上 清照 次長：石飛 幸治	健康福祉G	GL木村正広、須藤晴紀、松蔭佳子、藤井修治 安部千愛		
自治振興課 課長：(梶葛 瑞恵) ☎74-0211	自治振興G	統括GL永井厚守、GL(小林洋治)、菅沢幹子 地域づくり担当：小林洋治		
事業管理課 課長：日野 誠 ☎74-0213	庶務G	GL和田邦夫、山根智憲		
田井出張所 所長：(天根 定幸) ☎75-0311	市民サービスG	GL前田明美、飯石友美、星野 翔、武田堅治		
吉田健康福祉センター C長：堀江 健次 ☎74-0215	産業振興G	GL奥井健次、佐藤保興、難波 透		
自治振興課 課長：(安食 恵治) ☎62-0300	公共物管理G	GL板垣 旭、藤原典裕、岡田剛志		
事業管理課 課長：神田 直人 ☎62-0302	健康福祉G	GL陶山保子、勝平弥生、高橋真寿美、陶山 透 金森友香		
掛合健康福祉センター C長：神田みゆき ☎62-0056	自治振興G	統括GL(河角郁夫)、田浪文雄、吾郷 静 地域づくり担当：河角郁夫		
自治振興課 課長：(安食 恵治) ☎62-0300	庶務G	GL安部敏博、(吾郷 静)		
事業管理課 課長：神田 直人 ☎62-0302	市民サービスG	GL(安部敏博)、(田浪文雄)、曾田岳志、堀江康久		
掛合健康福祉センター C長：神田みゆき ☎62-0056	産業振興G	GL(日野 誠)、SL田部雄二、錦織研吾 難波美穂		
自治振興課 課長：(安食 恵治) ☎62-0300	公共物管理G	GL田部健治、渡部大地		
事業管理課 課長：神田 直人 ☎62-0302	健康福祉G	川角晴美(囑託)		
掛合健康福祉センター C長：神田みゆき ☎62-0056	健康福祉G	GL土屋悦子、柳楽 恵、石田典子		
自治振興課 課長：(安食 恵治) ☎62-0300	自治振興G	GL(勝部正哉)、SL永瀬 聡、今岡貴博 地域づくり担当：勝部正哉		
事業管理課 課長：神田 直人 ☎62-0302	庶務G	統括GL白築輝二、織田朱美		
掛合健康福祉センター C長：神田みゆき ☎62-0056	市民サービスG	GL山田祐子、鈴木佑里子、菅野豊久		
自治振興課 課長：(安食 恵治) ☎62-0300	産業振興G	GL藤原一浩、武田 章		
事業管理課 課長：神田 直人 ☎62-0302	公共物管理G	GL藤原雄二、SL永瀬浩二		
掛合健康福祉センター C長：神田みゆき ☎62-0056	健康福祉G	GL津田広美、SL原 大輔、安藤 歩、都間千鶴		

【派遣・人事交流】

☆雲南広域連合 ☎45-5880 局長(管理監) 福岡克巳、次長(企画官) 中村清男、足立純一、伊藤 豊、土江慶彦、田部里恵、藤本 誠、村尾憲一 岡田有未
☆雲南市・飯南町事務組合 ☎62-9550 局長(管理監) 陣子弘敏、藤原仁美、女鹿田比文、落部 大
☆島根県後期高齢者医療広域連合 ☎0852-20-2236 梶井貴明、野原一宇
☆雲南総合病院 ☎43-2390 須山貴吉
☆島根県(雲南県土整備事務所) ☎42-9587 福島弘志
☆経済産業省 中国経済産業局 ☎082-224-5615 渡部 喬

産業振興部 部長：小林 健治 統括監：吉田 敬重 次長：小村 重美	産業振興センター ☎42-5656	起業化支援、企業活動支援 産業創出		主任企画員：(杉原律雄)、主任企画員：(渡部泰昌) 主任企画員：(小川浩平)、企画員：(鶴原 隆) 専門員：細木 勝(囑託)
	産業推進課 課長：田中 孝治 ☎40-1052	新産業創出、雇用創出 産業ビジョン推進	企業支援G 地域産業支援G	GL杉原律雄、SL渡部泰昌 GL小川浩平、鶴原 隆
	農林振興課 課長：福島 宏芳 主査：加津山幸登 専門官：幸田耕太郎 ☎40-1051	農業経営、生産振興、林業振興	農業G 生産振興G 専門スタッフ 林業・畜産G	GL熱田勇二、SL田部公利、小林弘典 GL西村健一、SL竹田 強 (幸田耕太郎)(派遣) GL(加津山幸登)、SL熱田賢二、内田和巳、山本章平
	農林土木課 課長：(小村 重美) ☎40-1053	農村整備、土地改良	土地改良G 農林道G	GL細木浩之、SL保科浩二、野津 睦、江角祐哉 GL宮川 勝、SL森山左枝子、松村直樹
	商工観光課 課長：小川 忍 ☎40-1054	商工振興、観光振興	商工振興G 観光振興G	GL奥井雅司、郷原絹代 GL加藤信也、村上 誠
	業務管理課 課長：(安部 武良) ☎40-1061	市道等維持管理総括、道路占用 市道認定、市営住宅管理 登記事務	維持管理G 住宅管理G 専門スタッフ	GL昌子真二、奥田 清、田中 司 GL古田光弘、高橋知恵美、小田川博志 太田 誠(囑託)、大塚俊子(派遣)
建設部 部長：高橋 克明 次長：安部 武良 次長：池田 昭夫	建設事業課 課長：(池田 昭夫) 企画官：森田 一 ☎40-1062、 1063	市道改良、河川改修 公共土木災害復旧 国県事業調整推進	国県事業G	GL森山幸雄、金山雄児
	都市建築課 課長：松前 仰 ☎40-1064	都市計画、住宅整備 土地区画整理 まちづくり交付金事業	工務G	GL渡部克彦、高橋 健、尾崎悟郎
	債権管理対策課 課長：(太田 昌人) 企画官：小林 由和 主査：星野 仁美 ☎40-1035	市税の収納、滞納整理、口座振替 私債権調整	都市計画G 建築計画G 公共施設管轄G	GL佐藤 勝、佐藤寿樹、佐藤俊之 GL井上芳樹、深田貴之、吉川卓男、佃 征男(囑託) GL小村利之、鬼村幸治
債権管理対策局 局長：太田 昌人	債権管理対策課 課長：(太田 昌人) 企画官：小林 由和 主査：星野 仁美 ☎40-1035	市税の収納、滞納整理、口座振替 私債権調整	収納G 滞納対策G 私債権対策G	GL宇田川康司 GL村松 優、SL小村賢一、藤井 尚 GL野々村達志、多根希和子
会計管理者： 須山 哲好	会計課 課長：藤原 茂 ☎40-1091	出納、指定金融機関	会計G	GL石飛和宏、若槻由里、市場浩美

【その他の部局】

部局名	課室名（電話番号） 課室長名	主な業務内容	グループ名	職員名
議会事務局 局長：加納 昂 次長：後山 洋右	総務課 課長：(後山 洋右) ☎40-1004	議会事務	議会事務G	GL川上順子、SL森山 康、原 淳夫、周藤寛雅 (山本 亮)
監査委員事務局 統括監：(加納 昂)局長：(後山 洋右)		監査委員事務		GL山本 亮、(周藤寛雅)
公平委員会事務局 統括監：(加納 昂)局長：(後山 洋右)		公平委員会事務		(山本 亮)
水道局 局長：奥田 武 次長：金森 憲吉	総務課 課長：(金森 憲吉) 主査：原 祐二 ☎42-3473	総務、入札、契約、会計経理	総務G	GL村重悦子、蘆田裕樹、加藤美穂
	営業課 課長：藤原 裕治 ☎42-5322	水道料金・下水道使用料収納 給水・排水諸届出受付処理 メーター管理、検針	営業G	GL難波修二、新田利治、安井久美子、原田憲一 山本大策、新田恵美(囑託)
	工務課 課長：岸野 俊一 ☎40-0163	水道事業計画、施設工事・管理	工務G 施設G	GL飯島 昭、小田川謙一、富山昭夫 GL内田俊行、吾郷雄一、舟木靖博、安部和吉 宇都宮敏章(囑託)
	下水道課 課長：黒田美邦 ☎42-3471	下水道・浄化槽整備、管理	事業推進G	GL神庭和幸、内田貴宏、菅沢直樹、上野城保明
農業委員会事務局 統括監：(小林 健治)、局長：大坂 浩二	☎40-1092	農地の転用・貸借、農業者年金	農業委員会G	GL田部由紀子、加藤健一、松本 暁
教育委員会 部長：清水 悟司 次長：安井 修	教育総務課 課長：(安井 修) 企画官：長妻 英文 ☎40-1071	教育総務、学校施設、学校給食	教育総務G 施設・給食G	GL菅田和美、飛田博志 GL(長妻英文)、加藤誠子、山本泰司
	学校教育課 課長：小川 修治 専門官：藤原 洋子 ☎40-1072	教育指導、学校事務、学校保健	義務教育G 指導・支援G	GL佐藤慎治、SL板持順子、野々村悟史、大谷美里 小玉智香、杉坂亜希 GL(佐藤慎治)、三反田諭高(県駐在) 原 元宏(県派遣)、内藤博信、石原順子
	社会教育課 課長：湯村 茂 企画官：坂本 諭司 ☎40-1073	社会教育、公民館、図書館 社会教育施設、文化振興、文化財	教育支援コーディ ネーター	板持裕子(大東中)、錦織慎司(海潮中) 高橋 司(加茂中)、白築 徹(木次中) 細木皇宏(三刀屋中)、丹波鉄也(吉田中) 堀江亮次(掛合中)
	人権教育室 室長：陶山 隆樹 ☎42-1767	人権教育	社会教育G (地域づくり担当) (総合センター配置) 文化財・文化振興G	GL加納俊治、SL景山修二、高橋祐二、川西泰恵 板持裕朗、川上 壮(県派遣)、(藤原広子：図書館) GL(安部昭彦：大東)、(荒木太郎：加茂) (板持徳生：木次)、(小林洋治：三刀屋) (河角郁夫：吉田)、(勝部正哉：掛合)
人権センター、男女共同参画センター 所長：坂本武男(囑託)、次長：(宇都宮 正)、企画官：(陶山隆樹)、企画官：(塔間絹子)、GL(坪内直子)、秋風 進(囑託)、陶山かおり(囑託)	☎42-1767		人権教育G	GL(陶山隆樹)

この週間に合わせて、各区で行政相談委員による行政相談を開きますので、お気軽にお出掛けになってご相談ください。相談は無料で、秘密は固く守られます。相談の日時、場所等は、ケーブルテレビ、有線放送でお知らせします。

行政相談制度は、国の役所の仕事などについて、苦情その他の相談や意見・要望を受け付け、公正・中立の立場から必要なあっせんを行い、その解決を促進するとともに、これを行政運営の改善に役立てるものです。

雲南市の行政相談委員
 落合 昭治(大東町)
 黒田 徳郎(加茂町)
 渡部多加子(木次町)
 高尾 正治(三刀屋町)
 森山 暁子(吉田町)
 阿部 俊宏(掛合町)

人権擁護委員制度をご存知ですか？
 雲南市の人権擁護委員は、法務大臣の委嘱を受けて、地域の中で人権思想を広め、住民のみなさんの人権が侵害されないよう活動する人たちです。

会場	開設日	時間
大東町地域福祉センターおおぎ	6月10日(水)	10:00~15:00
加茂総合センター	6月1日(月)	9:00~12:00
チェリヴァホール		10:00~13:00
三刀屋総合センター		
吉田農村環境改善センター		
掛合まめなかセンター	9:00~13:00	

町	持ち出し日	持ち出し場所
大東町	5月17日	大東町体育文化センター、春殖公民館、駅前公民館、幡屋リサイクルボックス、佐世公民館、西阿用集会所下倉庫前、阿用公民館、下久野リサイクルボックス、久野公民館、海潮公民館、須賀リサイクルボックス、塩田公民館
加茂町	5月3日	自治会単位
木次町	5月17日	斐伊体育館東側ゲートボール場隣駐車場、西日登公民館、温泉公民館、日登公民館
	5月24日	雲南市役所職員駐車場*1
三刀屋町	5月10日	三刀屋総合センター裏公用車庫*2、一宮公民館、飯石公民館、鍋山公民館、中野公民館、根里振興会館

*1 運動会のため1週ずらします。*2 旧センターへ持ち出さないでください。

広 告 枠

私たちは、雲南市のまちづくりを応援しています。

雲南市からのお知らせ

5月の古紙回収

市民環境生活課
 ☎0854-4011033

ゴミを減らし、限りある資源を大切にしましょう。リサイクルにご協力ください。古紙以外の持ち出しは不法投棄となりますのでご注意ください。

- 品目ごとに紐でくくる
- 一絡みは10kg以内
- 持ち出しは当日のみ

【出先機関】	
掛合診療所【健康福祉部所管】 ☎62-0135	所長(医師)：本多一郎、事務長：柿木弘己(嘱託)、歯科医師：竹前 力、波多野増美、渡邊智昭 岡田光子、板垣浩子、瀬尾由美子、茂富加奈子、藤川真紀子(嘱託)、野津梨恵(医療事務)
【健康福祉部所管】	
☆大東保育園 ☎43-6132	園長：川島朝子、須山敏子、川島由紀、原田美穂子、坂本美由紀、山根聖美、加本泰之、永井景子、庄司明美
☆かもめ保育園 ☎43-3010	(業務委託)
☆加茂幼稚園 ☎49-6760	園長：小山令子、副園長：渡部祐子、渡部陽子、安部聡子、藤原奈津子、昌子真理子、藤原千重美、佐藤昭子 岩田正恵、岡田尚子、阿川恵美、宮崎詠子、江角育子、小山 彩、原 京子(嘱託)
☆木次保育所 ☎42-2341	所長：田中喜美代、三原達子、落合由紀子、河瀬由美子、渡部由美子
☆斐伊保育所 ☎42-1008	所長：山根充子、速水照美、加藤有美、田中小留理、狩野 恵
☆三刀屋保育所 ☎45-2651	所長：景山新子、板持佳子、小田操子、藤原佐知子、女鹿田千津子、千葉万里子、渡部 歩、山崎優子
☆吉田保育所 ☎74-0330	所長：金山由美子、木下弓子、吉原裕子
☆田井保育所 ☎75-0201	所長：荒木光子、山内真由美、福島奈々
☆掛合保育所 ☎62-9900	所長：石飛由美子、松田礼子、藤原ひろみ、松村知子、谷戸俊一、半田美紀、橋本春代
【教育委員会所管】	
☆大東中学校 ☎43-2107	須山幹子、上代浩治
☆海潮中学校 ☎43-2271	景山茂則
☆加茂中学校 ☎49-7103	
☆木次中学校 ☎42-1411	別所一朗
☆三刀屋中学校 ☎45-2421	味田晃子
☆吉田中学校 ☎74-0140	堀江昌代
☆掛合中学校 ☎62-0059	岡田恭子
☆大東小学校 ☎43-6330	永井義雄
☆西小学校 ☎43-2801	小林 等
☆佐世小学校 ☎43-2816	女鹿田秀穂
☆阿用小学校 ☎43-2734	高橋 篤
☆久野小学校 ☎47-0047	佐藤誠二
☆海潮小学校 ☎43-2269	原 幸一郎
☆塩田小学校 ☎47-0012	
【教育委員会所管】	
☆大東幼稚園 ☎43-2710	園長：岩田長子、斉間久美、竹下千晶 炭谷君江
☆西幼稚園 ☎43-6005	園長：加藤貴美子、土江真子、梶 香織
☆佐世幼稚園 ☎43-2817	(園長：小学校長兼務)、筒井美津江 坂本典子
☆阿用幼稚園 ☎43-2199	(園長：小学校長兼務)、田中敬子
☆久野幼稚園 ☎47-0163	(園長：小学校長兼務)、藤原美紀子
☆海潮幼稚園 ☎43-2298	園長：小川子エコ、武永恭子
☆木次幼稚園 ☎42-2173	園長：横原都志子、泉 陽子、景山美加
☆斐伊幼稚園 ☎42-2130	園長：小林百合子、川本則男、安部裕子
☆寺領幼稚園 ☎42-0870	(園長：小学校長兼務)、飯石桂子 杉原千恵
【教育委員会所管】	
☆大東 ☎43-6137	C長：高橋幾雄(嘱託)、上代安枝 加藤孝幸、山根大樹、田中里美 上原浩二
☆木次 ☎42-0166	C長：片寄邦良(嘱託)、為石恒子 堀江嘉廣、板垣健一、宇田川泰行
☆三刀屋 ☎45-2637	C長：名原圭治(嘱託)、高尾典子 森田寛子、狩野久志
【教育委員会所管】	
☆大東 ☎43-6131	藤原広子
☆加茂 ☎49-8739	
☆加茂小学校 ☎49-7038	
☆木次小学校 ☎42-1113	細木高樹
☆斐伊小学校 ☎42-0348	松村享江
☆寺領小学校 ☎42-0529	
☆西日登小学校 ☎42-0740	
☆温泉小学校 ☎48-0007	
☆三刀屋小学校 ☎45-2324	伊原 稔
☆鍋山小学校 ☎45-2824	
☆飯石小学校 ☎45-2914	
☆中野小学校 ☎45-2924	
☆吉田小学校 ☎74-0017	
☆吉田小学校民谷分校 ☎74-0530	
☆田井小学校 ☎75-0009	
☆掛合小学校 ☎62-0011	落合直久
☆西日登幼稚園 ☎42-0875	(園長：小学校長兼務)、崎山隆子
☆温泉幼稚園 ☎48-0011	(園長：小学校長兼務)、稲田貞子
☆三刀屋幼稚園 ☎45-2168	園長：菅田敦子、古瀬芳美、小池美紀 須山靖恵、加納美由紀
☆鍋山幼稚園 ☎45-3762	(園長：小学校長兼務)、廣田明美 星野佐和子
☆飯石幼稚園 ☎45-2751	(園長：小学校長兼務)、岡田万守美
☆中野幼稚園 ☎45-2451	(園長：小学校長兼務) 副園長：藤原恵美子
【給食委員会委託】	
☆加茂 ☎49-9595	(給食会委託)
☆吉田 ☎74-0203	(給食会委託)
☆掛合 ☎62-0696	(給食会委託)
☆木次 ☎42-1021	

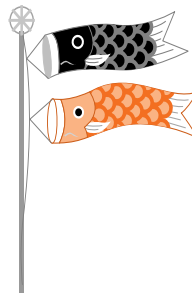
平成21年度の組織体制の変更点

職員が減少する中、政策課題への取り組みを進めるために、課の統廃合と職員の集中により、効率的な組織運営と機動性の確保を図ります。

- 職員減少を踏まえた組織の再編(課・室の統廃合)を行いました。
 - 政策企画部国際交流室を地域振興課へ統合
 - 市民部環境対策課を市民生活課へ統合し、市民環境生活課に変更
 - 教育委員会生涯学習課と保健体育課を統合し、社会教育課に改編
 - 水道局施設課を工務課へ統合
- 人権対策及び男女共同参画の総合的な推進を図るため、人権センター及び男女共同参画センターの所管を市民部から総務部へ移管しました。
- 地域自主組織への支援体制の整備を図るため、各総合センターに地域づくり担当職員を配置しました。
- 横断的な滞納整理体制の整備を行うため、市民部収納管理課を改め、市長直属の債権管理対策局を設置しました。
- 特別支援教育の充実を図るため、教育委員会学校教育課へ島根県教育委員会から専門職員を受け入れました。
- 建築主事の育成確保及び建築基準行政に的確に対応するために、島根県へ職員を派遣しました。
- 公立雲南総合病院の市立化と経営改善推進のため、相互の人事交流を実施しました。

今月の税金
・軽自動車税
・固定資産税(第1期)

納期限は
6月1日(月)



平成21年度の年金額		(〔 〕は月額)
老齢基礎年金	792,100円	〔66,008円〕
障害基礎年金 (1級)	990,100円	〔82,508円〕
障害基礎年金 (2級)	792,100円	〔66,008円〕
遺族基礎年金 (子1人)	1,020,000円	〔85,000円〕
基本	792,100円	〔66,008円〕
加算	227,900円	〔18,992円〕
老齢福祉年金	405,800円	〔33,817円〕

市民環境生活課
☎0854-40-11031
平成21年度の基礎年金額等は次のとおりです。

平成21年度の年金額が
決まりました

住宅用太陽光発電
導入促進事業補助金

市民環境生活課
☎0854-40-11033
平成21年度は次の方法で募集しますので、ぜひご活用ください。

発電装置1kwあたり22、500円・上限3kwまでの補助を行います。(三洋電機製の製品については、発電装置1kwあたり22、500円・上限3kwまでの上乘せ補助ができます。)

【申込み期間】
平成21年5月1日(金)～6月19日(金)

【申込資格】
平成21年度中に住宅用太陽光発電システム(住宅屋根等への設置に適した、低圧配電線との逆潮流有りで連係している太陽光発電システム)を設置する者で、かつ、電力会社と受給契約を行う者

【申込方法など】
●申し込み用紙は、市役所市民環境生活課または各総合センターにあります。
●申込者多数で予算額(125万円)を超えた場合、申込者で抽選を行い、最終的な補助金交付対象者を決定

5月連休中のごみ収集

市民環境生活課
☎0854-40-11033

5月の連休中のごみ収集は次のとおり休業します。詳しくはケーブルテレビ、有線放送でお知らせします。

大東町・加茂町・木次町・三刀屋町		掛合町・吉田町
可燃ごみ 雲南エネルギーセンター (☎0854-49-6332)	不燃ごみ リサイクルプラザ (☎0854-42-3391)	可燃ごみ・不燃ごみ しいクリーンセンター (☎0854-72-9217)
5月2日(土)～5日(火)	5月2日(土)～5日(火)	5月2日(土)・3日(日)

※直接持込みは通常どおりです。

ペットの飼育は
責任を持って

市民環境生活課
☎0854-40-11033

大切な命を預かることは愛情をもって終生飼育し、近所に迷惑をかけないことは、ペットを飼う際の最低限のマナーです。餌を与えることだけが飼い主の責任ではありません。犬の放し飼いやペットのフンの不始末は条例で禁止されています。

野焼きは
禁止されています

市民環境生活課
☎0854-40-11033

野焼きは一部の例外を除き廃棄物処理法で禁止されています。物を焼くと必ず煙が出ます。特にビニールやナイロン系、プラスチック系の物を焼くと、有害物質が煙となって空気を汚す原因となります。焼け残った灰にも有害物質が含まれている可能性があります。

ふるさとの山みんなで高める防災意識
斐伊川水防演習

近年、地球温暖化の影響などもあって記録的な集中豪雨が多発し、大規模な洪水被害が全国各地で起きています。斐伊川水系でも平成18年7月豪雨で、流域各地で大きな被害が発生したことは記憶に新しいところです。

洪水が起きた時、災害を未然に防ぎ、また被害を最小限に食い止めるため、今年も『斐伊川水防演習』を行います。みなさんの積極的な参加、見学をお待ちしています。

5月30日(土) 9:00～12:00

三刀屋町下熊谷地内 斐伊川河川敷
(里熊大橋上流西側)

【問】総務課 ☎0854-40-1027

木造住宅を建築される
皆様へ

商工観光課
☎0854-40-11042

県は、県産木材を使った木造住宅の建築や石州瓦など地場産材の利用を促進して住宅関連産業を活性化し、県内の地域経済活性化を進めます。

【事業内容】
①構造材に県産木材を50%以上使用する木造住宅を新築、購入する場合、1戸につき最大30万円(増改築の場合は15万円)を助成

家庭ごみは生ごみを自家処理する場合を除いては必ず収集に出してください。次の場合に行う野焼きは例外とされていますが、これらの場合にも生活環境や付近に暮らす方々への十分な配慮が必要です。

- ① 農業、林業または漁業を営むためやむを得ないものとして行われる廃棄物の焼却
例：農業者が行う稲わらの焼却や畔の草焼き、林業者が行う伐採した枝の焼却など
- ② 震災、風水害、火災、凍霜害その他の災害の予防、応急対策または復旧のために必要な廃棄物の焼却
例：凍霜害防止のための稲わらの焼却、災害によって道路をふさいだ倒木の処理など
- ③ 風俗慣習上または宗教上の行事を行うために必要な廃棄物の焼却
例：「とんどさん」など地域行事に伴う焼却
- ④ たき火その他日常生活を営む上で通常行われる廃棄物の焼却であって軽微なもの
例：落ち葉たき、たき火、キャンプファイヤーなど
- ⑤ 国または地方公共団体がその施設の管理を行うために必要な廃棄物の焼却
例：河川管理者が行う伐採した草木の焼却など

広 告 枠

私たちは、雲南市のまちづくりを応援しています。

広 告 枠

私たちは、雲南市のまちづくりを応援しています。

わかちあう 仕事も 家庭も 喜びも

男女共同参画週間 平成20年度標語

男女共同参画センター ☎0854-42-1767・女性相談専用 ☎0854-42-3838

雲南市	市民宣言
男女共同参画	
10 か条	

10 条 女性のチャレンジと活躍を応援し、エンパワーメントを高めます。

エンパワーメント (empowerment) って何!?

男女共同参画社会の実現のためには、女性が自らの意識と能力を高め、社会のあらゆる分野で、政治的、経済的、社会的及び文化的に力を持った存在となり、力を発揮し、行動していくことをいいます。つまり「力をつける」ことです!

日本のGEMは、78か国中42位と大きく落ち込んでいます。

GEM: ジェンダー・エンパワーメント指数とは…女性が社会的、政治的、経済的にどのくらい力を持っているか(女性のエンパワーメント)を①国会議員に占める女性の割合、②管理職に占める女性の割合、専門職・技術職に占める女性の割合、③男女の推定勤労所得を用いて算出するものです。すなわち、GEMの数値を見れば、その国の政治・経済活動の男女格差を知ることができ、女性が参画し意思決定権を担っているかや経済的自立ができていようかどうか分かります。依然として日本は女性が政治経済活動に参画する機会が十分でないといえます。

女性対象の相談窓口

雲南市男女共同参画センター ☎0854-42-1767

女性を対象とした相談を実施しています。相談は無料で秘密は厳守されますので、お気軽にご利用ください。

- 雲南市男女共同参画センター(雲南市木次町新市3)
 - 【面接・電話での相談】☎(0854)42-3838 相談時間 8:30~17:00(土・日、祝日、年末年始を除く)
 - 【女性弁護士相談】(※前日までに予約が必要)
 - ・8月20日(木) 13:30~15:30
 - ・12月10日(木) 13:30~15:30
- 出雲児童相談所(出雲市小山町70)
 - 【面接・電話での相談】☎(0853)21-8789 相談時間 8:30~17:00(土・日、祝日、年末年始を除く)
 - 【巡回相談】(※前日までに予約が必要)
 - 毎月第1、3水曜日 10:00~15:00 雲南保健所(雲南市木次町里方531-1)
- 島根県女性相談センター(松江市大輪町420)
 - 【面接での相談】相談時間 8:30~17:00(土・日、祝日、年末年始を除く)
 - 【電話での相談】土・日の電話相談は行います。☎(0852)25-8071 相談時間 8:30~17:00(祝日、年末年始を除く)



毎月第3日曜日は
うんなん家庭の日

5月17日

社会教育課 ☎0854-40-11073

広告枠

私たちは、雲南市のまちづくりを応援しています。

自立支援医療受給者証をお持ちの方へ

長寿障害福祉課

☎0854-40-11042

自立支援医療受給者証(精神通院)の有効期間は1年間です。継続して医療費の受給を希望される方は、有効期間が終了するまでに更新の手続きを行ってください。

更新の手続きは、有効期間満了の3カ月前から行うことができます。最寄りの健康福祉センターまたは市役所長寿障害福祉課で手続きしてください。

更新の手続き後、受給者証の発行までに1、2カ月程度の時間がかかります。

【更新に必要な書類】

- ①自立支援医療支給認定申請書(市役所及び健康福祉センターにあります。印鑑をお持ちください。)
- ②医師の診断書(かかりつけ医師に作成してもらってください。)
- ③受給者が加入する医療保険の被保険者証
- ④受給者の所得・収入がわかる書類(公的年金の振込決定通知書など)

雲南市重度障害者等介護手当

長寿障害福祉課

☎0854-40-11042

雲南市では、重度障害がある方を在宅で介護している方に対して手当を支給しています。最寄りの健康福祉センターまたは市役所長寿障害福祉課に申請してください。

【支給対象者】

日常生活に介護が必要な重度障害者(身体障害者手帳1、2級または療育手帳A所持者)が、次の全ての条件をみたし、かつその方を在宅で常時直接介護する方

- ①雲南市に住所を有する
 - ②継続して3カ月以上入院していない
 - ③40歳以上で介護保険の対象とならない
 - ④生活保護法に定める被保護世帯ではない
- 【手当の額と支払】
手当は、毎年7月、11月及び3月の3期に、それぞれの支給月の分までを支払います。
- 所得税課税世帯
 - 月額 5,000円
 - 月額 6,000円

福祉タクシー 利用料金助成

長寿障害福祉課

☎0854-40-11042

雲南市では、寝たきりの状態や下肢等が不自由であること等により「車いす」または「ストレッチャー(寝台)」を使用しなければ外出ができない方が、福祉タクシーを利用された際の利用料金の一部を助成します。

助成を受けようとする方は、お住まいの地域の健康福祉センターで認定の申請手続きをしてください。認定された場合には、「申請された日からその年度末まで」を認定期間として、その間の福祉タクシー利用を対象に利用料金の一部を助成します。

【助成の対象者】

- ①おむね65歳以上の常時寝たきりまたは下肢等が不自由な方で、車いすまたはストレッチャーを利用しなれば外出ができない方
- ②身体障害者手帳1級または2級を所持している方で、車いすまたはストレッチャーを利用しなれば外出ができない方

【助成対象の利用目的】

- ①医療機関への通院・入退院
- ②老人保健施設への入退所(施設が送迎を実施していない場合に限る)
- ③社会参加につながる利用(会合・地域の祭り等イベントへの参加、買い物、薬局への薬の受取りのための利用など)

【年間(12カ月)の限度額】

- 車いす対応車(リフト車)利用の場合 3万円
- ストレッチャー対応車利用の場合 6万円

※認定期間により月割の助成限度額となります。

【助成の方法】

- 「利用券」(1枚500円分)を助成限度額に相当する額の枚数分お渡しします。
 - 1回の利用料金(タクシーメーター料金及び回送料)のうち「2,000円を超える部分の額」の範囲内で「利用券」を使用することができます。1回の利用につき2,000円は利用者負担となります。
- ※この助成は、市と契約しているタクシー事業者の福祉タクシーを利用される場合に限りです。

広告枠

私たちは、雲南市のまちづくりを応援しています。

鉄の歴史村 ものづくり大学 開校

いずれも参加費・入館料が必要です

たたらや鉄、稲わら細工など、地域独自の文化を体験・学習していただける講座がスタート！ふるってご参加ください。

- ・ペーパーナイフづくり
たたら鍛冶工房 (5/2 9:00~16:00)
 - ・小だたら操業体験
和鋼生産研究開発施設 (5/9、10 2日間)
 - ・藤原双鶴書芸展『墨色のアート』
鉄の歴史博物館 (4/18~5/17 9:00~17:00)
 - ・『現代の科学技術・ロボット』
鉄の未来科学館 (4/25~5/15 9:00~17:00)
- 【問】(財)鉄の歴史村地域振興事業団
☎0854-74-0311

自動車税の納期内納付を!

平成21年度の自動車税の納期限は6月1日(月)です。必ず納期限までに納めてください。

【問】島根県東部県民センター
☎0852-32-5626 (課税・減免)
5629 (納税・証明書)

ふるさとの農耕文化 わが心のふるさと いるま花田植え

5月24日(日) 14:00~
長栄寺水田(掛合町入間)
~あなたも一緒に
田植えをしませんか~



早乙女さん募集

【問】入間公民館
☎0854-40-1027

フォトコンテスト開催 締切り:6月18日

【問】掛合上コミュニティ清流会 ☎0854-62-0231
※先着100名様に田舎料理のおもてなし(無料)

県営住宅入居者募集

募集团地 上郡団地(掛合町掛合) 3戸(3DK)
受付期間 5月1日(金)~5月19日(火) 必着
抽選 6月上旬
入居予定 6月下旬
申込・問合せ 島根県住宅供給公社
☎0852-22-3400

パソコン相談所 I T の 杜



場所 旧大東中学校 1階
開所日 日、月、水、木、土曜日(火、金曜日は休所)
時間 9:00 ~ 17:00
I T の 杜 ☎0854-43-8168 (大東総合センター経由)

吉田町子安観音祭

恒例の子安観音祭に加え、石畳のまち並みが完成した本町通りをゆっくり歩いてみませんか!

5月3日(日) 10:00~

- 稚児行列(吉田保育所~) 10:00~
- 食の祭り(本町通り沿い) 10:00~
- 法要・御詠歌奉納(吉田公園) 11:00~
- 吉田小鼓笛隊パレード 12:30~
- ステージイベント 13:00~



鉄の歴史村観光
フォトコンテスト
「子安観音祭の部」開催

締切り:6月3日

【問】雲南市観光協会吉田支部(吉田総合センター)
☎0854-74-0213

事後評価結果の公表

都市建築課

☎0854-40-1064

雲南市で実施しているまちづくり交付金事業のうち、「木次大橋周辺地区」と「吉田町地区」においては、平成16年度から事業を実施し、まちづくり交付金事後評価実施要領に基づき、最終年度である平成20年度に事後評価を実施しました。

事後評価の内容は次の4つで、

①事業実施による効果発現の確認及び今後のまちづくりの方策の検討

②事後評価原案の公表及び意見募集

③第三者機関における審議

④事後評価結果の公表

今回は「④事後評価結果の公表」を実施します。

【公表内容】

- まちづくり交付金事業(木次大橋周辺地区)事後評価結果
- まちづくり交付金事業(吉田町地区)事後評価結果

【公表方法】

- 都市建築課での閲覧
- 雲南市ホームページに掲載

【参加者】

雲南市内の中学校3年生

【日程】

- 9月29日(火) ~
- 10月1日(木)

【場所】

雲南市内の事業所(企業、店舗など)

【夢】発見ウィーク 受入事業所募集!

学校教育課 ☎0854-40-1072

中学生の職場体験を受け入れていただく事業所を探しています。雲南市の未来を担う子どもたちの育成に力を貸してください。

加茂岩倉遺跡に
もみじの植樹

社会教育課 ☎0854-40-1300

昨年、国宝となった加茂岩倉銅鐸の出土地周辺に、遊学一粒の会(飯塚稔会長)により、このほどもみじの木が植樹されました。

全部で15本のもみじが植えられ、このうち5本は樹高3m以上。今秋にはさつきく紅葉が見られそうです。

5月27日はチャレンジデー

対戦相手 石川県津幡町

チャレンジデーは、市民の皆様の健康づくりやコミュニティづくりなど、スポーツを通じた「明るいまちづくり」のきっかけとなることを期待して、毎年、5月の最終水曜日に全国一斉に開催されます。対戦相手の自治体と、午前0時から午後9時までの間で、15分以上続けて運動やスポーツをした「住民の参加率(%)」を競い合います。

昨年度は、全国で57自治体、52地域の参加があり、総参加者数は、120万人余り、平均参加率は、51.9%でした。雲南市は、残念ながら平均をやや下回ってしまいました。

本年度は、58自治体、44地域のエントリーがあり、雲南市の対戦相手は、石川県津幡町(本年度2回目、昨年度参加率62.9%)です。昨年度の参加率を上回るよう市民の皆さんのご協力をよろしくお願いいたします。

CATV減免対象・減免額を変更

平成21年10月ご利用分から、ケーブルテレビ基本使用料(大東町:2,000円、外5町:1,100円)の減免の対象及び減免の額が次のように変わります。

①全額免除

- 生活保護世帯…生活保護法に規定する扶助を受けている世帯
- 災害被災世帯…災害対策本部を設置した非常災害において、半壊、半焼又は床上浸水以上の被害を受けた世帯(ただし、2カ月間)

②半額減免

- 視聴覚障害者が世帯主の世帯…世帯主が身体障害者手帳を所持する視聴覚障害者の世帯
- 自治会集会所でテレビを視聴する自治会…大東町はIP電話のみを設置する場合も含む
- 大東町の65歳以上で構成する世帯で、80歳以上の方がいる世帯(大東町は基本料が他町と比較的高いための措置です。)

※現在、減免を受けている世帯は10月分から減免額が変更になります。減免を受けるには、申請が必要です。

【問】雲南市・飯南町事務組合ケーブルテレビ事業部(雲南夢ネット) 木次局 ☎0854-42-5800

広告枠

広告枠

子育て支援センター などのスケジュール

だ い と う	教室・相談 あおぞら	子育て教室「園庭で遊ぼう」 7日(木) 9:30~11:30 子育て相談 8日(金)、22日(金) 10:00~16:00 赤ちゃん教室「離乳食の食べ比べしよう」 12日(火) 9:30~11:30
	子育て サロン	木馬 おおき 毎週火・木曜日(5日を除く) 9:30~15:30 うしお 桂荘 8日(金) 9:30~11:30 ぼかぼかひろば 幡屋公民館 11日(月) 9:30~11:30
	地域サークル 9:30~11:30	おおき 15日(金)、幡屋公民館 18日(月)、 春苑公民館 20日(水)、佐世公民館 21日(木)
か も	保育園 開放日	大保 毎週水曜日(6日を除く) 各施設とも給食 かもめ 毎週金曜日 試食は要予約 あおぞら 毎週金曜日
	子育て サロン 10:00~	つくしっこ広場 かも 毎週水曜日(6日を除く) ぶちつくしっこ広場 かもてらす 8日(金) てるてる坊主つくてみよう、 22日(金) フリースペース
	支援センター かも 10:00~	おはなしのへや 13日(水) りんごちゃん広場(0~1才半まで) (育児相談) 18日(月) レモンちゃん広場(1才半以上) 22日(金) 子育てママのリフレッシュタイム (要予約) リフレクソロジー 25日(月)
き す き	支援センター きすき 10:00~	こいのぼり作り 1日(金) ミュージックケア(2歳未満対象要予約) 8日(金) 小田川美由紀さんのお話し会 12日(火) ※「うさぎ」年齢対象・要予約 誕生会(誕生児は要予約) 21日(木) シャボン玉遊び 26日(火) バス遠足(定員12組要予約) 29日(金)
	出前保育 教室・相談 きすき	西日登公民館 13日(水) 10:00~12:00 育児相談 15日(金) (9:30~11:00 受付) ベビーマッサージ(要予約) 19日(火) 10:00~
	社協 子育てサロン 10:00~12:00	にこにこクラブ(参加費 一家族100円) 日登公民館 20日(水) 高齢者コミュニティC 27日(水)
み と や	支援センター みとや 10:00~	あそぼう広場(こいのぼり作り) 22日(金) 赤ちゃん広場(ふれあい遊び) 29日(金)
	保育園開放日	よしだ・たい 7日(木)、16日(土) 9:30~
よ し だ	子育てサロン	あいふあいくらぶ 吉田健康福祉C 20日(水) 9:30~
	保育所開放日	毎週水曜日 9:00~11:00
	支援センター 夢の子	子育て相談日&座談会 13日(水) 9:30~11:00 昼食試食会 20日(水) 11:00~12:00
か け や	社協 子育てサロン	ゴーゴー★サロン 好老C 14日(木)、28日(木) 9:30~11:30
	大保：大東保育園 ☎43-6132、かもめ：かもめ保育園 ☎43-3010、あおぞら：あおぞら保育園(大東子育て支援センター) ☎43-9500、おおき：地域福祉センターおおき ☎43-5610、桂荘：大東農村改善センター桂荘 ☎43-2414、かも：加茂子育て支援センター ☎49-6723、きすき：木次子育て支援センター ☎42-2030、みとや：三刀屋子育て支援センター(平成記念病院下) ☎45-9500、よしだ：吉田保育所 ☎74-0330、たい：田井保育所 ☎75-0201、夢の子：かけや夢の子園 ☎62-9900 Cはセンター、市外局番はいずれも0854	

図書館だより

大東図書館 ☎0854-43-6131
5月の休館日 毎週金曜日、3日(日)~6日(水)、31日(日)

イベント案内
「こぐまちゃんくらぶ」毎週月曜日 10:30~ わらべうた遊びなど

新着の本(抄) ▼小川洋子「猫を抱いて象と泳ぐ」▼重松清「サンタ・エクスプレス 季節風・冬」▼あさのあつこ「あした吹く風」▼篠田節子「仮想儀礼 上・下」▼北原亜以子「白雨 慶次郎縁側日記」▼水野敬也「大金星」▼青木新門「納棺夫日記 増補改訂版」▼五木寛之「人間の覚悟」▼酒井順子「おばさん未満」▼檀ふみ「檀ふみの 茶の湯はじめ」▼吉永進一監修「天使と悪魔がよくわかる本」▼菅野雪虫「天山の巫女ソニン 四」▼内田麟太郎「きになるとち」▼佐藤優「交渉術」 ほか

木次図書館 ☎0854-42-1021
5月の休館日 毎週月曜日、3日(日)~7日(木)、31日(日)

イベント案内
☆よみかたりのじかん 毎週木曜日 14:30~(7日を除く)

新着の本(抄) ▼有川浩「三匹のおっさん」▼山本一力「くじ組」▼宇江佐真理「富子すきすき」▼阿刀田高「佐保姫伝説」▼群ようこ「こんな感じ」▼森村誠一「闇の陽炎衆」▼柴田よしき「私立探偵・麻生龍太郎」▼黒川創「かもめの日」▼小川糸「蝶々囁々」▼鳥羽亮「剣客春秋 彦四郎奮戦」▼俵萌子「人生、捨てたもんやない」▼浅田次郎「ま、いっか。」▼山田詠美「アンコ樺は熱血ポンちゃん」▼酒井順子「女も、不況?」▼新谷尚紀「伊勢神宮と出雲大社」▼鎌田実、水谷修「たいじょうぶ」▼秋元順子「愛のままで…」▼加藤徹「梅蘭芳」▼武光誠「知識ゼロからの日本神話」▼後藤幸子「はじめての飾り巻きずしとデコクラシ」▼石倉昇「ヒカルの碁入門」▼綾小路さきまる「男も女も五十を過ぎたら内臓勝負です!」▼成瀬宇平「47都道府県・伝統食百科」▼田辺鶴瑛「ふまじめ介護」▼池田暁子「『あと5キロ』をやっつけろ!池田のダイエット大作戦」▼NHK全国学校音楽コンクール制作班 編「拜啓十五の君へ」

加茂図書館 ☎0854-49-8739
5月の休館日 毎週木曜日、1日(金)、3日(日)~6日(水)、31日(日)

イベント案内
おはなしチューリップたのしい絵本の会 毎月第3土曜日 14:00~

『ひよこのかずはかぞえるな』
イングリとエドガー・パーリン・ドーレア：さく
せたていじ：やく 福音館書店

ある日、おばさんは、たまごを市場に売りにいく道々、たまごの売り上げについて「取らぬタヌキの皮算用」を始めます。空想に夢中になりすぎて、たまごを持つ手があつそかに…。たまごとおばさんの運命やいかに!最後のおばさんのせりふにホッとさせられます。

『あつ おちてくる ふつてくる』
ジーン・ジオン：ぶん マーガレット・プロイ・グレアム：え
まさきりこ：やく あすなる書房

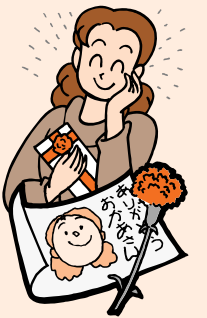
2冊目は絵本『どろんこハリー』の作者2人のデビュー作です。四季の移ろいや一日の生活のなかで、落ちてくるもの、降ってくるものを通して、なにげない幸せを感じさせてくれる絵本です。1952年度アメリカの優れた絵本に贈られるコルドコット・オナー賞をとった絵本です。

5月の検診 など

健康推進課 ☎40-1045

◆乳幼児健診

乳児健診(大東・加茂地区)	加茂健康福祉C	7日(木)	13:00~(4カ月児) 13:30~(10カ月児)
乳児健診(木次・三刀屋・吉田・掛合地区)	木次健康福祉C	14日(木)	13:00~(4カ月児) 13:30~(10カ月児)
1歳6カ月児・3歳児健診(大東・加茂地区)	大東健康福祉C	20日(水)	13:00~(1歳6カ月児) 13:30~(3歳児)
1歳6カ月児・3歳児健診(木次・三刀屋・吉田・掛合地区)	三刀屋健康福祉C	28日(木)	13:00~(1歳6カ月児) 13:30~(3歳児)



◆育児相談

三刀屋子育て支援C	11日(月)	9:30~
掛合子育て支援C	13日(水)	9:30~
大東地域福祉Cおおき	14日(木)	9:30~
木次子育て支援C	15日(金)	9:30~
加茂子育て支援C	18日(月)	9:30~

◆離乳食教室

木次健康福祉C	19日(火)	9:00~
掛合健康福祉C	26日(火)	9:00~

◆集団予防接種(ポリオ)

大東健康福祉C	13日(水)	13:15~
三刀屋健康福祉C	21日(木)	13:15~

◆巡回児童相談

大東健康福祉C	8日(金)	10:00~16:00 (受付は15:00まで)
---------	-------	-----------------------------

◆健康体操教室

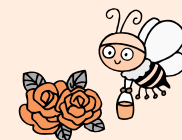
健康体操	加茂健康福祉C	毎週金曜日	9:30~10:30
のびのび教室	大東健康福祉C	7日(木)、21日(木)	9:30~10:30
3日体操	加茂健康福祉C	11日(月)、18日(月)	13:30~15:00
水中ウォーク教室	三刀屋健康福祉C	12日(火)	10:00~11:30



市民生活課 ☎40-1031

◆献血

J A 雲南本所	9:00~11:15
木次乳業	12:00~13:00
雲南合同庁舎	14:30~16:00
島根ダイハツ雲南店	16:30~17:30



◆断酒会

加茂健康福祉C	4日(月)	19:00~21:00
吉田ふるさとC	7日(木)	19:00~21:00
大東地域交流C	12日(火)	19:00~21:00
下熊谷地域福祉サブC	18日(月)	19:00~21:00
掛合まめなかC	20日(水)	19:00~21:00
三刀屋健康福祉C	29日(金)	19:00~21:00

雲南保健所 ☎42-9642

※内容、場所、日時の順に記載。
Cはセンターの略、市外局番は記載のないものはいずれも0854。

◆その他相談

こころの健康&もの忘れ相談(予約制)	雲南保健所	13日(水)	13:00~15:00
がんサロン「陽だまり」	雲南保健所	14日(木) 28日(木)	10:00~15:00
アルコールによる困りごと相談(予約制)	雲南保健所	18日(月)	13:00~15:00
思春期・青年期こころの相談(予約制)	雲南保健所	20日(水)	13:00~15:00
交通事故巡回相談 【問】交通事故相談所 ☎0852-22-5102	出雲市役所	21日(木)	9:00~15:00

広告枠

私たちは、雲南市のまちづくりを応援しています。

「食」は生命^{いのち}

— 学び・伝える 雲南の食育 —

平成21年3月、雲南市は「雲南市食育推進計画（平成21～25年度）」を策定しました。この計画に込められた願いや今後5年間に実施する3つの重点プロジェクト、計画推進の仕組みづくりなどを今回からシリーズで紹介します。

平成20年8月11日の設置から12月11日の提言書の提出までの4ヵ月間、懇話会議の13人の委員のみなさんには熱心に協議していただきました。この計画は、食に関するアンケート調査や市民の方への聞き取り、懇話会議のメンバーが出し合った意見をまとめたものです。

私たちが伝えたいこと

食育のふるさとづくり推進懇話会議からのメッセージ

「私たちの雲南市は、豊かな食に恵まれています。この豊かな風土を次の世代へしっかりと受け継ぎ、将来にわたって市民が健康で豊かに暮らせるように。食育推進計画をつくりながら、私たちは雲南市の恵みに改めて気づき、それを学ぶことができました」

「計画は、決して大きなことを求めてはいません。それぞれの立場で実践できることを積み重ねていくことが大切だと考えています。ゆっくりと、だけど着実に。少しずつ、だけど確実に」

計画の主人公は雲南市民一人一人です。一人一人が手をつなぎ、花を咲かせましょう。

健康推進課 ☎0854-40-1045



計画の理念

「食」は生命^{いのち}

— 学び・伝える 雲南の食育 —

「食」は生命^{いのち}です。「食」を知ることとは私たちを知ることであり、めぐりめぐり生命の循環に感謝することでもあります。

私たちは、このことを学び、地域や家庭の絆を深めながら、支え合いの中で雲南の食を伝えていきます。

キーワードは、

学 ぶ

伝 える

支 え 合 う

目 標

市民が、食育を進めるための支え合いをつくり、雲南の食を学び、私たちの暮らす風土に感謝し、その豊かさを家庭や子どもたちに伝えていくこと。

編

集 後 記

例年より早く桜が開花しましたが、桜まつりのメインイベントが行われた4月4、5日は満開で、訪れる多くの人を魅了しました。桜まつりにあわせて通常の駐車場が利用できなくなるので、年度初めの数日間は出勤時間を少し早めて、JR木次駅前から桜のトンネルを歩いて通勤しました。10分程度のわずかな時間ですが、桜を眺めながらのんびりと歩きました。10日後、ソメイヨシノはすっかり葉桜です。若葉の黄緑色も鮮やかでとてもキレイです。花見が終わり、田植え作業が忙しくなりますね。

技能クランプリで銅メダルを獲得された伊藤誠さんに話を伺いました。「大工の仕事は、形が残る、お客さんに喜んでもらえる、感動的な仕事」と伊藤さん。自らのレベルアップや後継者育成についても熱い思いを語ってくださいました。私も、多くの市民のみなさんと色々話したり活動したりして、この広報紙を作る。素晴らしい仕事を担当させてもらっています。引き続きよろしくお願ひします。

③ 引

・市報うんなんは、お近くの総合センターや公民館にもあります。
・市報うんなんに対するご意見、ご感想はこちらまで！

政策企画部 情報政策課

unnan-city@city.unnan.shimane.jp

季節ごよみ



空を泳ぐ
こいのぼり

子どもたちの健やかな成長を願います。



人口 44,019人



男性・21,213人



世帯数 13,630世帯



女性・22,806人

(平成21年4月1日現在)