



いのち 生命と神話が息づく新しい日本のふるさとづくり



地域の伝統芸能 松笠素人芝居 2006

(11月2日 松笠小学校体育館)

市 Public Relations 報

2006
12
No.25


いんた

「平和と」の都市宣言のまち 雲南市

- 2-3 雲南市総合計画を策定しました シリーズ②
- 4-5 ふるさとの短歌・俳句、雲南市長のコラム ほか
- 6 雲南市NEWS
- 7 わがまちの暮らし
- 8-9 教育コーディネーター通信、こんにちは保健師です② ほか
- 10-11 ふるさとウォッチング
- 12-19 雲南市からのお知らせ
- 20 雲南市の給与・定員管理等について

II) 環境に配慮した安全・快適な生活環境づくり <定住環境>


豊かな自然と共存し、市民が住みたい、住み続けたい安心感と満足度の高い生活環境づくりをめざします。

| 将来目標 | 基本施策 | | |
|--|----------------------------|---------|---------|
| | 成果指標 | 現況値 | めざそう値 |
| i) 神話と自然を活かした田園都市  | A) 都市基盤の整備 | | |
| | 雲南市の中心市街地を便利だと感じる市民の割合 | 40.8% | 50% |
| | B) 自然環境の保全 | | |
| | 自然を守るために何らかの取り組みをしている市民の割合 | 53.5% | 60% |
| ii) 環境にやさしく住みたくなるまち | C) 地域情報化の推進 | | |
| | ケーブルテレビブロードバンド契約世帯数 | 3,767世帯 | 4,600世帯 |
| | インターネットを利用している市民の割合 | 35.4% | 45% |
| iii) あたたかい人の和で安心安全なまち | A) 道路・交通の整備 | | |
| | 国道・県道整備率 | 72.0% | 75% |
| | B) 生活環境の充実 | | |
| | 便利で住みよいまちであると感じる市民の割合 | 55.5% | 65% |
| A) 消防・防災・安全対策の充実 | 雲南市内における交通事故による死者数 | | |
| | 8人 | 0人 | |
| | 災害に対する家庭内での備えができていない世帯の割合 | | |
| | 18.3% | 50% | |

こんな事業があります：リサイクル推進事業、環境基本計画策定事業、IT講習推進事業、交付金道路整備事業、市営バス運行事業、火災報知器整備事業

III) 地域で支えあうくらしづくり <保健・医療・福祉>

地域に住む人たちの支えあい、助け合いにより安心できる福祉・医療・子育ての環境の向上をめざします。

| 将来目標 | 基本施策 | | |
|--|-----------------------------------|--------|--------|
| | 成果指標 | 現況値 | めざそう値 |
| i) 安心して子育てのできる支えあいのあるまち | A) 安心して子育てのできる支えあいのあるまちづくり | | |
| | 子育てしやすいと感じる市民の割合 | 64.1% | 75% |
| ii) 誰もが生涯健康でいきいきと生きがいをもって暮らせるまち  | A) 保健・医療・福祉の充実 | | |
| | 日常の医療機関に満足している市民の割合 | 55.0% | 65% |
| | 日常的に健康づくりに取り組んでいる市民の割合 | 69.1% | 75% |
| | B) 高齢者が健康で生きがいをもって暮らせるまちづくり | | |
| | 平均自立期間(男性) | 16.8年 | 19年 |
| | 平均自立期間(女性) | 20.3年 | 22年 |
| iii) 身近に感じる福祉の窓口づくりと地域医療体制の充実 | C) 障害者が自立した生活ができるやさしいまちづくり | | |
| | 居宅サービスの利用件数 | 2,322件 | 2,500件 |
| | A) 地域の中でお互いに支えあい、安全安心な生活ができる環境づくり | | |
| 日常の暮らしの中で、困った時に相談できる場所や人がいると感じる市民の割合 | 70.8% | 80% | |
| 福祉に関するボランティア活動に参加したことがある市民の割合 | 28.7% | 40% | |

こんな事業があります：地域子育て支援センター事業、身体教育医学研究所事業、老人クラブ活動促進事業、いきいきサロン事業、身体障害者ホームヘルプ事業

今回は、IV) ふるさとを愛し豊かな心を育む教育と文化のまちづくり、V) 賑わいあふれる雲南市と推進計画について紹介します。

基本計画

前回は基本構想についてご紹介しましたが、今回からは、「基本計画」についてその概要を紹介していきます。

その目的

基本計画は、「生命と神話が息づく新しい日本のふるさとづくり」を基本理念に基本構想で示した五つの未来像を実現するために、前期4年間に行う施策・事業を体系的に示した計画です。(基本構想の中間年に一度再検討を行い、必要に応じて見直しを行う予定です。)

その特徴

これからのまちづくりは、雲南市を構成する市民や団体・企業などのまちづくりに係る全ての人々が協力しあいそれぞれに力を発揮していくことが必要です。基本計画はその具体的な協働の指針となる計画であることから、基本構想で掲げた五つの未来像毎に将来目標を設定するとともに、市民と民間、市、国県の役割分担と共通の成果指標(めざそう値)を設定しています。



用語説明
 ※1 役割分担 それぞれの事業に取組む市民、民間、市、国県の役割の度合いを明らかにしています。
 ※2 成果指標 将来像の実現に向けて市民、民間、市、国県が協働・連携して自ら取組むことによりめざす指標です。(めざそう値の達成に向けて、誰もが雲南市をよくしていくことと活動を繰り返し広げたり、施策・事業を展開していく動機付けの役割も果たします)
 ※3 現況値 今年4月に実施した市民アンケートや統計データ等による数値です。
 ※4 めざそう値 平成22年度での達成をめざす数値です。



生命と神話が息づく新しい日本のふるさとづくり
 雲南市総合計画を策定しました

シリーズ②



I) 市民と行政の協働によるまちづくり <住民自治>

市民と行政がお互いの役割を尊重し、それぞれの立場で役割と責任を担い合いながら共通の目標に向かって取り組みます。

| 将来目標 | 基本施策 | | |
|--------------------|----------------------------------|--------|----------|
| | 成果指標 | ※3 現況値 | ※4 めざそう値 |
| i) 躍動、私の夢かなうまち | A) 地域を担う人材の育成・確保 | | |
| | まちづくりに関心があると感じる市民の割合 | 74.7% | 80% |
| | まちづくりを担う人材が育っていると感じる市民の割合 | 30.3% | 40% |
| ii) 参加、みんなの力で創るまち | A) 市民活動の充実 | | |
| | 過去1年間に地域活動・ボランティア活動に参加した市民の割合 | 48.6% | 60% |
| iii) 発信、地域の宝を活かすまち | A) 地域の宝を活かした市民と行政の協働 | | |
| | 市民が主役となったまちづくりが取り組まれていると感じる市民の割合 | 32.0% | 50% |
| | 行政情報を得やすいと感じる市民の割合 | 40.1% | 60% |

こんな事業があります：定住対策促進事業、自治会運営交付金、地域振興補助金、広報活動事業、地域イベント補助金、地域委員会事業





ふるさとの短歌・俳句



第21回全国俳句大会 木村哲ふるさと文学賞短歌大会

11月4日には、大東農村環境改善センター桂荘を会場に「生命と神話がいく日本ふるさと」雲南 第21回全国俳句大会が、また10月28日には、チェリヴァホールで「木村哲ふるさと文学賞短歌大会」が、それぞれ開催されました。

全国俳句大会は、和歌発祥の地でもある大東町で地域に根ざした文化活動の一環として昭和61年から毎年開催されています。

当日は、各賞表彰に続き、元文部大臣で現在、日本科学技術振興財団会長の伴人・有馬朗人さんを招き、俳句の技法である「切れ字について」と題した講演会も開催

されました。一方、木村哲ふるさと文学賞短歌大会は、戦後間もなくから短歌の指導や普及活動を行ってこられた故木村哲先生を慕い、平成8年から木次ふるさと短歌会（榊原茂会長）が開いています。この短歌大会には、子どもたちの心豊かな成長を願う「ジュニア

の部」が設けられているのが特徴で、今年も小学生100首、中学生260首を含む394首の応募がありました。ここでは、全国俳句大会の事前募集句、当日句の各賞と木村哲ふるさと文学賞短歌大会の大賞作品を紹介します。

第21回全国俳句大会 (敬称略)

最優秀賞

事前募集句

初産の牛に夏越の力水 福村ミサ子 (松江市)

当日句

葉草も猪も吊られし狭田の国 奥井紘子 (出雲市)

雲南市長賞

事前募集句

兜虫ぜんまい切れのごと落つる 岡部久子 (神奈川県相模原市)

当日句

母の忌を心に障子貼りにけり 高田陽子 (大東町新庄)

雲南市教育委員会教育長賞

事前募集句

子燕の翔びたつ胸の白さかな 大嶋 士 (飯南町)

当日句

神迎ふ雲美しき出雲かな 原 みさ (大東町飯田)

大東町文化協会会長賞

事前募集句

鮎釣りの川に一礼して入る 山下静枝 (江津市)

当日句

柿落葉はらりと彩を重ねけり 藤原益世 (大東町新庄)

大東町俳句協会会長賞

事前募集句

海霧が消す流人の墓も蟻墓も 森山暢子 (松江市)

当日句

窯出しの壺ひかり合ふ柿日和 森山比呂志 (大東町大東)

木村哲ふるさと文学賞短歌大会大賞作品 (敬称略)

一般の部

駅前広場の空に群れとぶ赤蜻蛉

父子らしきが見上げてをりぬ 今岡文子 (木次町木次)

ジュニアの部

部活引退の四文字実感わかなくて

放課後ひとりランド見つめる 野津美鳥 (木次中3年)

子うさぎがうちにきたよゆめのように

わたしの手からえさを食べてる 山本花耶子 (木次小5年)

会長賞・一般の部

ありがとう誰かに言ひたき昼下り

応へるやうに法師蟬啼く 渡部好榮 (木次町下熊谷)



有馬先生は「俳句の中で「切れ」を意識しながら、積極的に現代に生きる姿を詠みこ」と話されました。

作品講評では、選者の新免君子さんが「若い世代の心踊る作品の数々に感動しました。日々の感性をさらに磨いてください」と小中学生へアドバイスされました。



全国俳句大会表彰の様子

自転車で鯛の巣山(吉田町)を制覇



マウンテンバイクで山頂のゴールをめざす「雲南MTBチャレンジ2006」が、NPO法人サイクリストビュー（松江市）の主催により、市内ではじめて開かれました。この大会は、登坂タイムを競うアドベンチャーヒルクライムという自転車競技の一種。競技は、やまめの里から鯛の巣山山頂までの全長11km、標高差600mの過酷なコースで行われ、県内外から参加した9名の選手が挑みました。

競技途中では、コース上の倒木をかわしながら走破するシーンやマウンテンバイクを担ぎ上げ難所をクリアしていくシーンも見られ、今大会のコースがいかに難関かを物語っていました。頂上では、見事踏破した選手全員で互いの健闘を称え合いました。



雲南市長の「いただきます」

先日、「正食の進め」という本を読みました。正食は、小食、荘食、笑食を総称しての言葉でした。読めば全てが納得のいくことばかり。小食は要するに腹八分目から六分目、うーん六分目はちよっときつと思いつつ、荘食は地元食材を食べること、これは普段から実行済みと思いつつ、笑食は読んで字のごとくとにかく楽しみながら食べること、これまたうーんこもつとも思いつつ毎日正食を心がけて（いるつもりで）います。

では我流の小食の実効方法について。朝はヨーグルトなどほんの少し、昼食もほんのちよっと、夜は揚げ物以外は制限なし（これで小食と言えるのか疑問）。では荘食は？自宅では家で採れたものが主体ですが、外食となると地産かどうかの見分けはなかなかむずかしい。そこで地産は国内産と理解してかなりあまい。ではでは笑食は？これはもう特に夜はお酒を少々いただきながら遅くまで食さない、という具合でかなりいいかげんな実践内容。なにとはともあれ健康が一番！味覚の秋を楽しみつつどなたも自分流の正食を是非是非！！



10月29日 みとやっこ祭り 梅が香音頭踊り

わがまちの

暮らし

今回は、雲南市へイターンされた方を紹介します。
 東京から大東町佐世地区へ移住された野中浩一さん(28才)・優子さん(27才)夫妻。現在、浩一さんは、県内でも初の取り組みとなる「カウセリング事業」の開業に向け、準備をすすめています。



「立地計画認定書」の交付と「工場等の立地に関する覚書」への調印



雲南市の認定企業数は、今回のものを含め8件となりました。

11月6日には、市役所でウチヤマコーポレーション(株)横田誠取締役社長)のそれぞれの代表者へ、速水市長から立地計画認定書が手渡されました。市では、各社への資金面・雇用確保の面で支援・協力予定のほか、さらなる企業の進出に向け、積極的に取り組んでいきます。

市内への新たな進出や、設備の増設を計画している企業4社への「雲南市企業立地計画認定書」の交付式と、各企業と雲南市の間で「工場等の



立地に関する覚書」の調印が行われました。10月18日には、(株)ホテルシステムズ(山本誠代表取締役)、(株)丸八ポンプ製作所(野崎敏夫取締役社長)、島根イーグル(金田忠明代表取締役社長)の3社、

企業の概要

| 企業名 (本社所在地) | 業種 (事業内容) | 操業開始 (予定) 時期 |
|--------------------------------|--------------------------|-----------------|
| (株)ホテルシステムズ (大阪府大阪市) 新規 | ゴルフ場 (ゴルフ場経営) | 平成18年6月1日 |
| (株)丸八ポンプ製作所 (東京都中央区) 新規 | ポンプ製造業 (部品加工・組立、試験) | 平成19年1月 |
| ウチヤマコーポレーション(株) (東京都中央区) 新規 | 資材、建材の販売・加工(断熱包装資材加工業務等) | 平成18年12月 |
| 島根イーグル(株) (掛合町多根) 増設 | 輸送用機械器具製造業(自動車関連部品の製造等) | 平成18年8月 |

雲南市水道事業総合整備計画と水道料金の平準化に関する答申



今回の答申による水道料金改定案は平成19年度からの5か年を算定期間としています。

有識者や市議会議員、住民代表など14人の委員によって調査・審議されてきました。

市では、今回の答申を受け、雲南市水道事業総合整備計画(計画目標年度・平成27年度)に沿った施設整備などを実施していくとともに、健全経営のため平成19年度から水道料金を市内同一料金へと統一していく予定にしています。

なお、答申の内容は雲南市ホームページで公開しているほか、雲南市水道局で閲覧することができます。

雲南市水道事業に関する審議会委員(敬称略)
 会長 宮川 昇、副会長 石飛郁輔、委員 和泉利男、内田郁夫、江角一津枝、倉内敦子、杉原 儀、高橋美智子、藤原重達、堀江貞男、堀江治之、吉原邦行、若槻昭夫、渡部茂子

なぜ雲南市へ

浩一さんは、今年3月まで進学塾の講師として、また、学生時代には心理学を学ぶとともに演劇部に所属され、幅広い活動をしてこられました。

「これらの経験を活かした新しい事業を、新しい土地でぜひ実現したい」との想い、また「田舎暮らしをしたい」との学生時代からの夢を実現するため、移住をしようと考えはじめたそうです。

そこに飛び込んできたのが、海潮地区で開催されている「田舎暮らし体験ツアー」の記事。この記事を見て、実際に空き家を見し、雲南市への移住を決意されました。

移住後は、スキルアップのため松江市で開催されている「起業家セミナー(6~11月)」を卒業し、現在は新規事業開設に向け準備をすすめています。

劇的カウセリングとは

野中さんが事業展開を試みるカウセリング事業は、劇的カウセリングという新分野で、「心理学」、「演劇」、「教育」の3要素を組み合わせた専門的・総合的な心の助言・相談業務です。

また、劇的カウセリングはコーチングの要素も含んでいます。これは本来持っている能力や可能性を最大限発揮できるように支援す

るものです。

そして、この事業の対象は幅広く、子どもから大人までの個人のほか、職員研修や労務上の悩み相談にも携わることから、法人や企業も対象となります。

浩一さんは「まだまだ、島根県では認知度の低い事業ですが、12月のカウセリング出前講座からスタートし、来年5月を目標に松江市での事務所開きを予定しています」と抱負を語ってくれました。

田舎暮らしを体験して

開業準備をサポートする優子さんは「草木のおいさを感じ、虫の声を聞きながらのここの暮らしには満足しています。初めての出産を控え、子育てを楽しみながら



起業家セミナーでの研修発表の様子(一番左)

ら、「この暮らしにもなじんできたいです」と話してくださいました。

また、浩一さんも「とにかく分野の事業ですので、地域との連携が重要だと思っています。積極的に地域行事やまちづくりグループにも参加し、この事業を地域の活性化に繋がるものに育てていきたいです」と力強く語ってくれました。

劇的カウセリング事業については、野中さん自身のブログ「田舎で起業!」

<http://geocities.yahoo.co.jp/gl/churu-churu>でも紹介していますのでぜひご覧ください。

Hello Everyone

国際交流員(CIR)の迷言コーナー
ハローエブリワン

うん、なん
でしょう



こんにちは、ガブリエルです。アメリカから来て、国際交流員として3か月がたちました。

8月に雲南市に到着して、これまでに県内・市内の自然と接し、いろいろな活動を楽しみました。私はハイキングやランニングなど、外で自然環境を楽しめる活動が大好きなので、雲南市がすごく気に入りました。今回が5回目の日本ですが、雲南市より気持ちのいい場所は日本では経験したことがありません。八重滝の滝つぼで泳いだり、毎日窓から山々の紅葉の変化を眺めたり、ことびきさんに登ったり、中海マラソンに参加したりと……。これらの経験は大切にしていきたいと思えます。



さて、私の出身はアメリカのカリフォルニア州なので、これまで、あたたかい冬しか体験していませんでした。もちろん、カリフォルニアは日本と同じ大きさぐらいなので、雪が降る場所も確かにありますが、高い山のある場所だけに限ります。また、私の出身地・ロサンゼルスでは、雨が一年に5日ほどしか降りません。そのため、寒がりの私は10月25日には、初めて暖房を付け、これから迎える冬を前に、すごく悩んでいます。初めての本格的な冬の生活を前に……。冬もいい経験になるかなあ～！

■クリスマスのお菓子作り教室のご案内■

国際交流員と一緒に本場クリスマスのお菓子を作ってみませんか？
今年のクリスマスナイトはこれで決まり!!!

と き：12月17日(日) 13:00～16:00
と ころ：かもてらす

※材料費として1,000円程度のご負担をお願いします。
【問】政策企画部国際交流室 ☎0854-40-1014

| 食品群 | 食品の例 |
|-----|---------------|
| 1群 | 魚、肉、卵、大豆、大豆製品 |
| 2群 | 牛乳、乳製品、海藻、小魚類 |
| 3群 | 緑黄色野菜 |
| 4群 | 淡色野菜、果物 |
| 5群 | 穀類、イモ類、砂糖 |
| 6群 | 油脂類、脂肪の多い食品 |

・別表の6つの基礎食品群がすべてそろってバランスのよい献立ですか??

朝食メニューのポイント

朝ごはんは体温を上げ、脳を目覚めさせる作用があり、朝から授業に集中できます。
朝ごはんを食べることで、1日の体（生活）のリズムを整えることができます。

朝ごはんが大切な訳は？

メニューを考える前に

理想の朝食メニューを考えよう!!



こんにちは、
保健師
です。

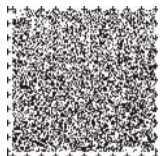
21

食事の“おいしさ”“たのしさ”を大切に!!



・野菜の量は適量ですか??
★1食分の目安 (自分の手で測ります)★
生野菜の場合 → 両手大盛り1杯
ゆで野菜の場合 → 片手大盛り1杯
・主食・主菜・副菜・汁物のパターンでより食べやすい献立ですか??

SPコードとは音声読み上げ用のバーコードです。このコードを専用装置で読み取ることで、記録されている情報を音声に変換することができます。



(大東中学校二年生の皆さんと一緒に朝ごはんの大切さを学習したときの内容の一部です)

規則正しい生活は早寝・早起き・朝ごはんからはじまります。



学社連携・融合による教育活動の推進

コーディネーター通信

第5号



大東中学校駐在

加藤 雄二

「それで、中学校で何やってんの?」
配置されて既に半年になりますが、こつこつと質問には、まだまだ出会います。

「具体的な成果としては、小学5年生から中学3年生が夏休み期間中に市民バスに自由に乗れる制度(きよるバス)を作ったり、中学校での教育活動で市民バスを活用する制度(学校支援乗車券)を作ったり職場体験などで自宅の前のバス停から目的地近くのバス停まで乗車できるようにしたり……。最近は総合的な学習の時間に関わることが多いかな」などと答えています。学校の中には、色々な課題が数多くありますが、「市の職員だからできる」こともあるのだと小さな手こたえも感じています。

◆理想の朝食メニューを考えよう◆
10月5日、大東中学校2年生の各クラスに保健師や栄養士を外部講師に迎えて、理想の朝食を考える授業をしました。料理カードを組み合わせたメニューをつくり、発表しました。その後、外部講師が生徒のつくったメニューへのアドバイスや朝食を撮取することの大切さなどを話しました。

生徒の感想は「朝食を食べないと基礎代謝が落ちて太るし、食べると脳に刺激が送られ頭が働くということがわかったので、きちんと朝食を毎日食べるようにしたい」、「一日で野菜が350g食べられるように頑張ります」、「お母さんは毎日早起きをしてご飯をバランスよく作ってくれて、簡単そうに見えても意外と大変で、さすがお母さん、みたいなことを思いました。これからは自分も頑張ろうと思いました」など。朝食の大切さに気づく良い授業になったようです。

最近では予防接種を学校でなくなり、保健師が学校へ行く機会がすっかりなくなつたと聞きます。今回の授業のために保健師や栄養士さんには何度も会議で学校に来ていただき、企画を練り上げました。料理カードを使うことも栄養士さんのアイデアです。やはり、専門家の力は大きいと感じました。
市民の皆さん、「大人が子どもたちに自分の得意分野を語る」ことは子どもたちの興味や関心を大いに引き付けます。どうか子どもたちに関わってください。そのためにも「子ども」の居場所づくり事業や「学校」に数多くあります。



10月23日

ふるさと雲南を探検

大東中学校の総合学習の取組み

大東中学校の1年生が市民バスを利用して市内各地を巡りました。128名の生徒たちは20班に分かれ、行程表を見ながら、観光地の見学や企業でのインタビューなどの体験をしました。

研修後の感想で「雲南市もまだまだ捨てたものじゃない。また今度、市内の色々なところに行ってみたいです」と話しました。生徒たちはこの活動を通じてふるさと魅力を見つけたようです。



学校支援乗車券で市内約30か所を訪れました

わが家のホープ

12月で満1歳おめでとう



伊藤昭男さん・真弓さんのお子さん
ゆうこ 優吾くん (大東町幡屋)
平成17年12月2日生まれ
「元気いっぱい、好奇心旺盛な優吾☆豊かな表情で、みんなを和ませてくれてありがとう!」

1月で満1歳(平成18年1月生まれ)になるお子さんを募集!

写真にコメント(40字程度)を添え、郵送またはメールで12月5日(火)までに情報政策課へお送り下さい。

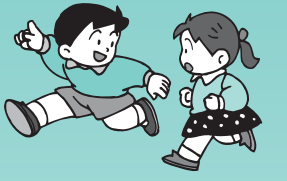
【問】情報政策課 ☎0854-40-1015

E-Mail: yoshinousei@city.yamanashi.jp

※市ホームページの中でも市報ゆんなんに掲載します。



ふるさとウォッチング



今回植えられたアオギリの苗木は高さ50cmほど。その横には、姉妹校である山里小学校（長崎県）から贈られた「南京ハセ」も並びます。

飯石小学校の児童らが、広島で被爆したアオギリの種から育てた2世のアオギリを校庭の片隅へ植えました。このアオギリは、三刀屋町出身の塩田美代子さん（飯南町在住）が、3年前に鳥取県の平和・人権サークルより譲り受けたもので、永井隆博士の母校に飯石小学校へ贈られたものです。

11/2 平和を願い 被爆アオギリ2世が贈られました



赤ちゃんくらぶの交流活動の様子

赤ちゃんくらぶ
「では、参加者のみなさんの要望を聞きながら、楽しく交流していきたいと思

今回は「いろいろな曲を聴いて歌って楽しもう」ということで吉田町の渡部恵深さん（ピアノ）と松江市の狩野麻美さん（ソプラノ）にボランティアとして参加していただき、素敵な演奏会を開催することができました。日頃あまり聴く機会のない本格的な演奏に、参加された親子もつとりしながら聴いていました。またスタッフのみなさんも歌にあわせて踊りを披露し、とても楽しいひとときでした。



吉田町では、昨年度から親子同士がふれあう交流の場を提供するため「赤ちゃんくらぶ」を開催しており、毎回多くの親子が参加しています。

10/11 秋の小さな演奏会 赤ちゃんくらぶ



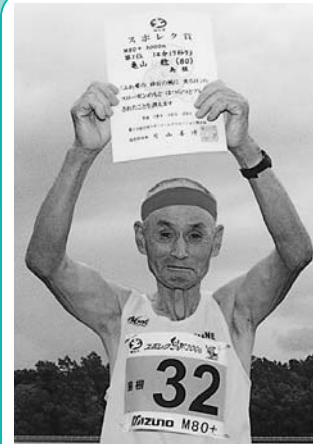
人情噺七元結の様子

松笠体育館で2年ぶりの公演となる松笠素人芝居2006が開催され、大勢の観客で夜遅くまでにぎわいました。

今年は、4時間半にわたって3作品が上演され、地元メンバー出演による芝居は、威勢のいい掛け声の飛ぶ中、迫真の演技で行われました。

11/2 大盛況 松笠素人芝居

人賊自來也物語のひとみ



第19回全国スポーツ・レクリエーション祭「スボレク鳥取2006」が、10月21日から24日までの4日間、鳥取県で開催されました。

鳥根・鳥取の代表として、マスターズ陸上（80歳以上）の男子3000mの部と1500mの部に出場された亀山 稔さん（木次町尾原）。80歳という高齢を感じさせない健脚で見事、両部門で優勝を飾られました。亀山さんは「70代と一緒に走ったこともあり、6月に開催されたスボレク祭鳥根県大会より良い記録だった。今後、ぜひ85歳のクラスにも参加したい」と抱負を語ってくださいました。若い頃から各種大会へ出場してこられ、現在も1日おきに5kmのジョギングを欠かさないと亀山さん。来年度の青森大会でもぜひがんばってください。今大会での優勝おめでとうございました。



赤いはちまきトレッドマーク 全国スボレクで見事優勝

現在、加茂岩倉遺跡では、遊歩道や広場などの整備事業をすすめています。このほど加茂岩倉遺跡ガイダンスと銅鐸出土地を結ぶ遊歩道が開通し、車椅子での史跡見学も可能になりました。

今後は、銅鐸出土地を見渡せる広場の整備、観覧席などを備えた多目的広場（平成19年度中）の整備も行う予定です。

加茂岩倉遺跡ガイダンスは、加茂岩倉遺跡の見学施設として、平成15年4月にオープンし、今年8月には3万人目の来館者を数えました。

みなさんも全国最多の銅鐸が出土した加茂岩倉遺跡へぜひお出かけください。



史跡見学 バリアフリー できより便利に



神楽に見入る観衆

海潮地区振興会（宮川昇会長）では、大阪府内のホテルと万博記念公園を会場に都市住民に海潮地区の魅力アピールし、Uイーターンを呼びかけるイベントを開催しました。

人口が減少し空き家も増えつつある海潮地区では、定住人口の増加を地区の課題として位置づけ、田舎暮らしを体験するツアーを企画するなどの取り組みを行っています。

初日は、吹田市にあるホテル阪急エキスポパークで関西在住の海潮出身者などを対象に開催。写真による海潮地区の現状紹介や空き家などの定住情報の提供、地元で収穫した農特産品の産直市、安来節や地元神楽の上演のほか、総勢130名による交流会も行われました。

また、翌日は会場を万博記念公園に移し、一般来場者を対象にPRチラシの配布など同様の取り組みを行い、天候にも恵まれたことから産直市は完売、神楽もアンコール上演を行うなど2日間ともに盛況な取り組みとなりました。

10/28・29 海潮地区振興会 大阪で Uイーターン呼びかけ交流会

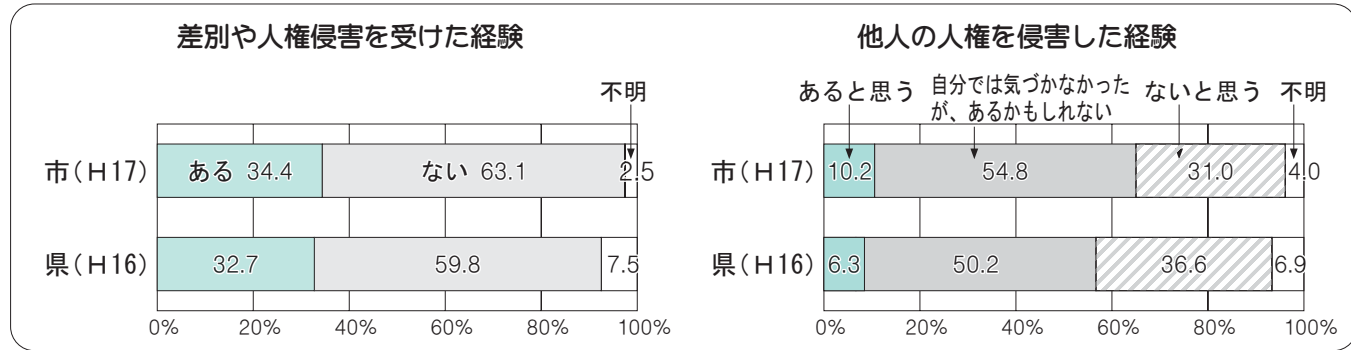
このグラフによると、今までに人権侵害を受けたと感じたことのある人は、全体の34.4%、ほぼ3人に1人の割合です。逆に、今までに他人の人権を侵害したことがあるか

差別や人権侵害を受けた経験
他人の人権を侵害した経験

この調査は、市民のみならずの様々な人権に関する意識の現状を調査・分析し、今後の人権施策のあり方、方向性等を考える基礎資料を得ることを目的としています。

雲南市人権センター
☎0854-42-11767
市人権センターでは、昨年12月、市民のみならず（旧6町村）に20歳以上の男女、年代別にほぼ均等に無作為で2千名を抽出し、対象に、「人権問題に関する意識調査（回答者数840名、有効回収率42%）」を行いました。

人権問題に関する意識調査の結果 その①



※参項：下は島根県の調査結果

第2回健康と福祉のまちづくりフォーラム開催

【問】大東健康福祉センター ☎0854-43-6142
障害者の方や家族の皆さん、そして市民のみなさんが一体となり、偏見や差別の無いまちづくりについて考えるフォーラムを開催します。お気軽にご参加ください。

- とき 12月6日（水）13:30～15:30
- 会場 大東農村環境改善センター 桂荘（大東町中湯石）
- 内容 リレートーク「みんなに伝えたい、わたしの思い。」

受けとめたい、あなたの思い。
家族の声、 仲間の声、 支える地域の声、
就労支援の立場から

コーディネーター：
公立雲南総合病院 相談員
森廣晃一先生
助言者：
雲南保健所長 大城 等先生



どうかを聞くと「あると思う」が10.2%、「自分では気づかなかつたが、あるかもしれない」が54.8%となっており、6割以上の人が「あるかもしれない」と答えています。

市の人権を侵害した経験について、「あるかもしれない」が6割を超えていることは、悪い結果と言えるかもしれませんが、反面、人間誰しも、自分への人権侵害には非常に敏感で、他人への人権侵害には鈍感です。

広告枠

あじがとごいごいす

映画「うん、何？」制作の支援による地域振興に寄与するため
寄付金 2千万円
愛知県 豊明市栄町
ホシザキ電機株式会社
代表取締役 坂本清志

おめいごいごいす

各種大臣表彰等
◎食品衛生事業功労
厚生労働大臣表彰【食品衛生】
堀江 清さん
三刀屋町粟谷

◎生活衛生および理容師・美容師養成功労
厚生労働大臣表彰【理容関係】
杉原政弘さん（吉田町吉田）
◎人権擁護委員法務大臣感謝状
堀江美代子さん（木次町木次）

島根県教育功労者表彰
鏝木 篤さん（加茂町神原）
経種松義さん（大東町瀧沢）

第38回日展入選
【第一科（洋画）】
題名「鍛冶屋」
忠井 豊さん（大東町大東）

題名「扉」
田部明芳さん（大東町西阿用）

知っておきたい検察審査会
検察審査員に選ばれたら
ご協力を
総務課
☎0854-40-1021

交通事故、詐欺など被害にあったのに、検察官がその事件を裁判にかけてくれない。どうも納得できない。このような人のために、検察官のした処分が正しかったかどうかを審査する機関として「検察審査会」があります。

審査会では、11人の審査員がこの審査をします。審査員は、選挙権を持つている皆さんの中から「くじ」で選ばれることになっています。あなたもいつか審査員に選ばれることがあるかもしれません。審査員に選ばれたときには、市民の代表としてこの仕事にご協力をお願いします。詳しくは松江検察審査会事務局（松江市母衣町68）☎0852-23-1701までお問い合わせください。

今一度人権について
考えてみましょう

国連では、毎年12月10日を「人権デー」と定めており、それに伴い、わが国では、人権デーを最終日とする1週間を人権週間と定めています。人権とは、人間の尊厳を大切にし、人間が幸せに生きていく権利で、すべての人々が生まれながらにして持っている基本的な権利です。

市では、お互いのいのちと人権を尊重し、差別のない思いやりにあふれた明るい社会を築く「平和を」の都市宣言をし、広く市民の皆様へ人権啓発を呼びかけています。私たちの暮らしの中で、自分の権利を主張するあまり他人の人権を侵害していませんか。あるいは、他人の悪口を言いふらして名誉や信用を傷つけたりはしていませんか。人権・同和問題について正しい理解をし、偏見・差別をなくし、お互いに相手の立場を尊重し豊かな人間関係をつくりましょう。

12月4日～10日「人権週間」がはじまります！

雲南市人権センター
☎0854-42-11767
毎日の生活の中で人権問題と感じたり、法律上どのようなことになるかわからずお困りだという方は、松江地方検察局雲南支局（☎0854-42-5210）または、お近くの人権擁護委員までご相談ください。また、期間中各地で、特設人権相談所（無料・秘密厳守）が開設されますので、お気軽にご利用ください。

市内の人権擁護委員（敬称略）
蓮岡法暉（大東町岡村）
恩田磯子（大東町清田）
鏝木 篤（加茂町神原）
内田慶子（加茂町立原）
山根幹男（木次町山方）
陶山文江（木次町寺領）
藤原豊善（三刀屋町中野）
西村三千世（三刀屋町三刀屋）
吉長雅昭（吉田町吉田）
堀江光義（吉田町曾木）
藤飛昭憲（掛合町松笠）
佐野紀子（掛合町掛合）

報告 このたび、戸籍制度の充実・発展の功績により雲南市は法務大臣表彰を受賞しました。

広告枠

この新しい掛合小学校のシンボルとして使用する校章の図案を募集しています。

【応募条件】
どなたでも応募できます。ただし、個人の応募のみとします。

応募点数は、一人何点でもかまいません。

【応募方法】
A4判の白色用紙を縦長で使用し、15cm四方の正方形枠



雲南市掛合町内の掛合小学校、多根小学校、松笠小学校、波多小学校、人間小学校の5小学校が統合して、平成20年4月に旧掛合中学校跡地に新しく「雲南市立掛合小学校」が誕生します。

雲南市教育委員会
☎0854-40-11071

雲南市立掛合小学校の校章図案を募集します

【審査と結果の公表】
校章審査委員会を設けて審査し、審査結果は、市報うんなん等に掲載します。

採用された校章は、校旗等に使用します。

【応募作品の取り扱い】
作品は未発表の新規デザインに限り、採用作品の著作権は雲南市教育委員会に無償で譲与させていただきます。

内にデザインしてください。そして、枠外に図案の意図（ねらいや願い）を記載してください。

なお、にじみ、ぼかしなどの中間調のないものとし、用紙1枚につき1点とします。

パソコンによる画像の場合、A4判に出力し、必要事項を記載してください。

作品の裏面には住所、氏名、年齢、電話番号を記載してください。また、児童生徒の皆さんは、学校名、学年、学級名を記載してください。

【応募締切】
平成19年1月9日（火）必着

【送付及び問い合わせ先】
〒699-1339
雲南市木次町木次1013番地1 雲南市教育委員会教育総務課まで

雲南市教育委員会
☎0854-40-11072

平成19年度から市内の各幼稚園へ入園する幼児を次のとおり募集します。

●入園対象
雲南市内に在住している幼児

1年保育 5歳児
平成13年4月2日～平成14年4月1日

2年保育 4歳児
平成14年4月2日～平成15年4月1日

幼稚園児の募集について

採用作品は一部補作する場合があります。

応募作品は返却しません。応募に伴う一切の費用は、応募者の負担とします。

著作権には触れないよう十分に配慮してください。作品の著作権等について第三者から異議申し立て、苦情等があった場合、費用負担などを含めて応募者が対処するものとします。また、採用後でも作品の類似、盗作または募集要項違反が認められた場合には、採用を取り消すこともあります。

個人情報取り扱いについては、今回の校章図案以外の目的には使用しません。

【お問い合わせ先】（局番はいずれも0854です）

| | |
|-----------------|----------------|
| 大東幼稚園 ☎43-2710 | 西幼稚園 ☎43-6005 |
| 佐世幼稚園 ☎43-2817 | 阿用幼稚園 ☎43-2199 |
| 久野幼稚園 ☎47-0163 | 海潮幼稚園 ☎43-2298 |
| 加茂幼稚園 ☎49-6761 | 木次幼稚園 ☎42-2173 |
| 斐伊幼稚園 ☎42-2130 | 寺領幼稚園 ☎42-0870 |
| 西日登幼稚園 ☎42-0875 | 温泉幼稚園 ☎48-0011 |
| 三刀屋幼稚園 ☎45-2168 | 飯石幼稚園 ☎45-2751 |
| 鍋山幼稚園 ☎45-3762 | 中野幼稚園 ☎45-2451 |

このほかに給食費などが必要となります。

●申込み受付期間
12月1日（金）～12月15日（金）

雲南市教育委員会学校教育課、各総合センター自治振興課、各幼稚園に入園願書がありますので、印鑑をご持参の上、お申込みください。

3年保育 3歳児
平成15年4月1日～平成16年4月1日

●保育料等
保育料は、年額62,400円（月額5,200円）です。

広告枠

乳幼児等医療費受給資格証の更新手続きについて

市民生活課
☎0854-40-11031

平成17年10月の乳幼児等医療費の制度改正に伴い、毎年12月に受給資格証（3歳以上就学前）の更新手続きを行います。

現在お使いの受給資格証（3歳以上就学前）は、有効期限が平成18年11月30日までとなっています。

市報10月号でお知らせしましたとおり、対象の方へは、申請書をお送りし、手続きを行っていただいておりますが、まだ手続きがお済みでない方は、お早めにお願います。

平成18年7月1日から平成18年11月30日までの間に、行った申請により受給資格証の更新申請を受けた方については、更新申請の必要はありません。

また、3歳未満の方の乳幼児医療費につきましても更新申請の必要はありません。

申請手続きは各総合センター自治振興課、または市役所市民生活課で行ってください。

なお、申請書等を紛失された方は、窓口で再発行しますのでご相談ください。

年末年始の可燃ごみ・不燃ごみ収集日のお知らせ

雲南エネルギーセンター ☎0854-49-6332、雲南リサイクルプラザ ☎0854-42-3391、いいしクリーンセンター ☎0854-72-9217、市民部環境対策課 ☎0854-40-1033

| 月 日 | 大東町・加茂町・木次町・三刀屋町 | | 吉田町・掛合町 |
|-------------------|---------------------|---------------------|---------------------|
| | 可燃ごみ | 不燃ごみ | 可燃ごみ・不燃ごみ |
| 12月29日(金) | 雲南エネルギーセンター 通常通り | リサイクルプラザ 持込み受付のみ | いいしクリーンセンター 通常通り |
| 12月30日(土)～1月3日(水) | 休 み | | |
| 1月4日(木) | 通常通り | 持込み受付のみ | 通常通り |
| 1月5日(金) | | 予定表どおり | |

※収集日はケーブルテレビ、告知放送等でもお知らせします。
※年末の直接持込みは、できるだけ12月22日（金）までにお願います。

国民年金保険料の納め忘れはありませんか？

市民生活課
☎0854-40-11031

国民年金の保険料は、20歳から60歳に到達するまでの期間納めることになっています。保険料の納め忘れがあると、将来の年金額が減額になるだけでなく、もしものときの障害年金、遺族年金が受けられなくなる場合がありますので、きちんと納めましょう。

●保険料納付方法
毎月の保険料（第1号被保険者）13,860円（平成18年度）を翌月末日までに納めます。

納め忘れで、2年経つと、時効で納めることが出来なくなりますのでご注意ください。

口座振替で
口座振替なら毎月自動で引き落とされますので、納め忘れもなく便利です。当月末振替の「早割」でお申し込みいただくと、保険料が毎月50円割引されます。

納付書で、インターネットで金融機関や郵便局、社会保険事務所窓口のほか、コンビニエンスストア（一部を除く）でも納めることができます。

また、インターネットを利用する方法（金融機関との契約が必要。）によっても納めることができます。

●保険料の追納制度
国民年金保険料免除制度や、学生納付特例、若年者納付猶予を受けておられた方が、その後、免除の承認を受けていた期間分の保険料を遡って納付することができます。

老齢基礎年金、旧国民年金の老齢年金、通算老齢年金の受給権者の方は追納することが出来ません。

追納期間は10年以内です。追納する保険料は、承認を受けた年度から2年を過ぎると、保険料の免除を受けた当時の保険料額に、経過期間に応じて定められた加算率を乗じて得た額を加算した額になります。

保険料納付に関するご相談は、松江社会保険事務所 ☎0852-2319543まで。

12月の古紙回収

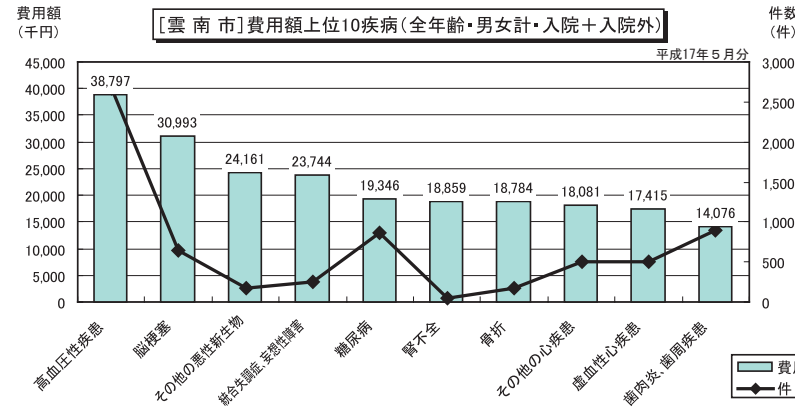
加茂町 12月3日（日）
持ち出しは当日のみで、指定の収集場所にお持ち下さい。

広告枠

雲南市国保の総医療費等の推移

(入院 + 入院外 + 調剤費用)

| 平成/年度 | 被保険者数 (月平均/人) | 件数 | 日数 | 医療費総額 (費用額) (円) | 対前年 伸び率 | 年間1人 当費用額 (円) |
|-------|------------------|---------|---------|--------------------|------------|---------------------|
| 13年度 | 15,481 | 182,530 | 498,388 | 6,147,078,890 | | 397,072 |
| 14年度 | 15,847 | 188,224 | 501,994 | 6,380,992,060 | 3.81% | 402,662 |
| 15年度 | 16,162 | 196,084 | 510,572 | 6,570,874,410 | 2.97% | 406,563 |
| 16年度 | 16,363 | 203,375 | 519,860 | 6,923,697,560 | 5.37% | 423,132 |
| 17年度 | 16,487 | 206,606 | 519,605 | 7,130,908,690 | 2.99% | 432,518 |



「みんなが主役 省エネでつくる環境のまち」
実践にご協力ください～その⑥～

市民部環境対策課 ☎0854-40-1033

★お風呂で省エネ 夏はシャワーだけでも冬はゆっくりお風呂に入りたい、という方も多いのではないのでしょうか。蛇口をひねれば水やお湯が簡単に出てきます。

しかし、そんな便利な生活の裏側には地球温暖化が潜んでいます。水を無駄使いたない事はもちろん大切ですが、二度焚きをしないだけでも省エネ効果はあります。みなさんも省エネにご協力ください。

お風呂はお湯が冷めないように家族で間隔をあけずに入る

約5,370円/年

54.2kg/年 (CO₂削減量)

広告枠

雲南市では生活情報の提供と、産業振興の一助、行財政改革の一環として有料広告枠を設けました。

保育所入所の申し込みについて

子育て支援課
☎0854-40-11044
平成19年度の保育所入所児童を募集します。

【入所の基準】

保育所での保育は、児童の保護者が次のいずれかに該当することにより当該児童を保育することができないと認められ、かつ同居の親族その他の者が当該児童を保育することができない場合に行います。

【家庭外労働】

児童の親が家庭の外で仕事をすること常としているため、その児童の保育ができない場合(家庭内労働)児童の親が家庭で児童とはなれて日常の家事以外の仕事をするこを常としているため、その児童の保育ができない場合。

【親のいない家庭】

死亡、行方不明、拘禁などの理由により親がいない家庭の場合。

雲南市国民健康保険の医療費等の現況について

市民生活課
☎0854-40-11031
平成17年度雲南市国民健康保険の医療費等の現況や病氣別費用額についてお知らせします。

平成18年4月現在で雲南市の国保加入者数は、16,690人、加入世帯数は8,010世帯となっております。市全体に対する加入者数の割合は36.61%、加入世帯の割合は59.14%となっております。退職被保険者数は、3,091人で国保の加入者数の18.52%を占めています。対前年比では、国保の加入者は0.95%の増加ですが、退職被保険者は1.75%の増

加となっております。医療費については、平成17年度の医療費の総額は71億3千90万9千円となっており、前年度に対する伸び率は2.99%増となっております。この数年間は3%～5%の高い幅で増加が続いています。老人医療を除く一般分と退職分の医療費は、29億6千2百5万7千円で、このうち市の負担する療養費は、23億9千9百20万9千円(約81%)となっております。

療養費の平成16年度に対する伸び率は5.68%増(一般分0.31%減、退職分17.61%増)となっております。上のグラフは雲南市国民健康保険の病氣別費用額の順位(平成17年5月診療分)です。がん等のいわゆる生活習慣病が医療費上位を占めています。普段から規則正しい生活に心がけて生活習慣病の予防に努め、病気を早期発見早期治療することが重要です。定期的な健康診断や体調がすぐれないときは早めに医療機関にかかるなどし、みんなで病気の早期予防に努めましょう。

(病人の看護等)その児童の家庭に長期にわたる病人や、心身に障害のある人があるため、親がいつも看護にあたっており、その児童の保育ができない場合。(家庭の災害)火災、風水害、地震などの不幸があり、家を失ったり、破損したため、その復旧の間、その児童の保育ができない場合。

【保育料等】
児童の属する世帯の所得税額及び市民税額と児童の年齢により決定します。
料金は、4,500円～48,000円となります。

【申込方法】
新規に入所を希望される方は、子育て支援課、各健康福祉センターに備え付けの入所申込書及び就労証明書等により各保育所管轄の健康福祉センターへ提出してください。保育所での入所受付はできませんので、ご注意ください。
平成19年度中に産後休暇・育児休業が終了し、職場復帰される方で年度途中から保育所(園)入所を希望される方も入所予約をすることができ、前記同様の手続きをさせていただきます。
また、現在入所中の児童の

| | | | |
|-------------|----------|------------|----------|
| 大東健康福祉センター | ☎43-6142 | 大東健康福祉センター | ☎43-6132 |
| 加茂健康福祉センター | ☎49-8612 | 東もめ保育園 | ☎43-3010 |
| 木次健康福祉センター | ☎40-1083 | あおぞら保育園 | ☎43-3129 |
| 三刀屋健康福祉センター | ☎45-9501 | 加茂保育所 | ☎49-6760 |
| 吉田健康福祉センター | ☎74-0215 | 木次保育所 | ☎42-2341 |
| 掛合健康福祉センター | ☎62-0056 | 伊保保育所 | ☎42-1008 |
| | | 四ツ葉学園保育所 | ☎42-0616 |
| | | 三刀屋保育所 | ☎45-2651 |
| | | 吉田保育所 | ☎74-0330 |
| | | 田井保育所 | ☎75-0201 |
| | | 掛合保育所 | ☎62-1290 |

保護者の方で来年度も引き続き入所を希望される方は、各保育所を通じて入所申込書等用紙をお渡しします。各保育所管轄の健康福祉センターまたは保育所へ提出してください。

いずれも平成19年1月10日(水)までに提出してください。

【問い合わせ先】(局番はいずれも0854です)

【その他】
各保育所の受け入れ対象年齢及び保育時間等の詳細については、各保育所または各保育所管轄の健康福祉センターへお問い合わせください。

また、広域入所(市外への保育所への入所)については、子育て支援課までお問い合わせください。

年度途中でも入所申込できます。入所希望月の前月15日までに申し込みください。

ただし、保育所の空き状況により入所できない場合がありますので、あらかじめご了承ください。

収納管理課
☎0854-40-11035
12月分市税等の納期限は12月25日(月)です。
口座振替も同日に行いますので、お間違えのないよう、よろしくお願ひします。

振替する市税、公金
固定資産税第3期分、国民健康保険料第9期分、上下水道使用料、住宅使用料、保育所保育料、幼稚園保育料、学校給食費

広告枠

広告掲載をご希望の方は、木次都市開発(株) (広告代理店) ☎0854-42-2221までお問い合わせ下さい。

自衛隊生徒募集

総務課

☎0854-40-1021

自衛隊では、次のとおり専門技術者を求めています。

▼応募資格

17歳未満の中学校卒業見込みの男性、既卒の男性

▼採用試験

平成19年1月13日(土)

▼応募締切

平成19年1月9日(火)

試験内容や場所など詳しくは、自衛隊島根地方協力本部

出雲地域事務所 ☎0853-210831まで

210831まで

個別予防接種医療機関の変更と追加のお知らせ

健康推進課

☎0854-40-1045

乳幼児の予防接種のできる医療機関を次のとおり変更または追加します。

以前ご案内しています内容に加えご覧ください。

市外医療機関での接種も市内同様直接医療機関へ予約してください。なお不明な点は健康推進課までお問い合わせください。

パブリックコメントを実施します

総務課

☎0854-40-1021

健康福祉総務課

☎0854-40-1046

市では、パブリック・コメントによる次の計画案に対するみなさんからのご意見を受け付けます。

みなさんからの積極的なご意見お待ちしております。

雲南市総合保健福祉計画案

12月から平成19年1月5日(金)まで受け付けます。

素案は、市ホームページで

ご覧いただけるほか、市役所

や各健康福祉センターで閲覧

することもできます。

雲南市地域防災計画素案

12月11日(月)から平成19

年1月12日(金)まで、受け

付けます。

素案は、市ホームページで

ご覧いただけるほか、市役所

や各総合センターで閲覧する

こともできます。

空き工場(事務所・倉庫)の情報を寄せてください

雲南市産業振興センター

☎0854-42-5656

平成18年度 乳幼児予防接種委託医療機関一覧(変更・追加)

| 医療機関 | 予 防 接 種 | | | | | | | 乳幼児予防接種の実施日 | | |
|------|-------------------|-------|-----|-----|-----|-----|------|-------------|------|---|
| | ポリオ | B C G | 風しん | 麻しん | 麻しん | 風しん | 三種混合 | 二種混合 | 日本脳炎 | |
| 変更 | 長見クリニック(木次町) | | | | | | | | | 麻しん・風しんの接種を中止します。 |
| | 吉岡医院(三刀屋町) | | | | | | | | | 麻しん・風しんの接種を中止します。 |
| 追加 | 町立奥出雲病院(奥出雲町) | | | | | | | | | 毎週水曜日 14:00~16:00 電話または来院にて予約 実施希望日の前週木曜日までに予約 |
| | いんべ杉谷内科小児科医院(松江市) | | | | | | | | | 月・火・木・金 8:30~12:00、15:00~18:30、水:8:30~12:00、土:8:30~16:30 電話または来院にて予約 実施希望日の5日前までに予約 |
| | 及川医院(出雲市) | | | | | | | | | 診療日の9:00~11:00、16:00~17:00 実施希望日の3日前までに電話で予約 |

医療機関の追加・変更があれば随時、市報でお知らせします。

水道管の冬じたくを!!

雲南市水道局

☎0854-42-5322

気温がマイナス3 以下になると水道が凍結し、水が出なくなったり水道管が破裂する恐れがあります。

家まわりの水道を点検し、防寒対策をしましょう。

庭先の水栓柱には、布、ビニール袋などをかぶせ保温しましょう。

☆外壁露出配管は、発泡スチロール製の保温材や凍結防止ヒーターなどを巻いて防護しましょう。

☆凍結しやすい立ち上がり配管には、水抜き栓を取りつけることも有効です。

☆ながらく留守にする時は、必ず元栓を閉めましょう。

☆離れ、車庫、倉庫などふだん使わない水道には、バルブをつけて閉めておきましょう。

☆水道管が凍ってしまったら、タオルや布をあて、その上からゆつくりお湯をかけて溶かします。

☆水道の凍結、破裂、故障修理は指定給水装置工事業者に依頼しましょう。

雲南市産業振興センターでは、地元企業の支援および企業誘致活動の一環として空き工場等を調査し、台帳化を進めています。

企業の多様なニーズにすばやく対応するためには、多くの物件情報が必要となりますので、空き工場等の情報をご存知の方は、当センターまでご連絡ください。

対象は、現在使われていない工場・事務所・倉庫で、所有者が売却または賃貸する意思がある物件とさせていただきます。

雲南市の産業振興および工場等の有効活用のため、ご理解とご協力をお願いします。

産業人材無料職業紹介所を設置しています

商工観光課

☎0854-40-1054

島根県では今年度から、労働政策課内に「産業人材無料職業紹介所」を設け、求職者と求人企業とのマッチングを行ってまいります。

職をお探しの方(全職種・全国対象)、人材をお探しの事業主の方(誘致企業、産業競争力強化プロジェクト企業)

雲南市産業振興センター

☎0854-42-5656

市報うんなん フォトコンテスト

ふるさとの歳時記募集



雲南市内で撮影した風景や地域の祭り、季節のイベントなどふるさとの歳時記となる写真を次のとおり募集します。入賞作品は、市報うんなんやホームページ、市のパンフレットなどで幅広く活用させていただきます。ぜひご応募ください。

募集内容: 雲南市誕生以降に市内で撮影した風景や地域の祭り、季節のイベント等のカラー写真。

応募資格: 雲南市内にお住まいの方ならどなたでも可とし、応募作品は、未発表のものに限ります。お一人様2点までとし、応募作品は返却しません。

応募締切: 平成19年1月23日(火) 必着

応募方法: 作品は、情報政策課へ郵送または持参して下さい。電子データの場合、デジタル処理加工していない画像データを情報政策課までメールで送信して下さい。(携帯電話画像等は不可とし、概ね500KB以上のサイズとします。)

写真に添え、撮影場所、撮影日、住所、氏名、連絡先明記の上、応募して下さい。

入賞発表: 雲南市長賞1名(特産品1万円相当)、歳時記賞2名(特産品5千円相当)、特別賞若干名(特産品)各賞の入賞者へは別途通知し、市報うんなん3月号で発表します。

その他: 入賞作品の使用権については、雲南市内に帰属します。応募いただいた個人情報、フォトコンテスト以外には使用しません。

【問】〒699-1392 雲南市木次町木次1013-1 雲南市役所 情報政策課 ☎0854-40-1015

新産業創出プロジェクト企業(ゼビコ)利用ください。詳しくは、商工労働部労働政策課雇用対策グループ ☎0852-22-5305 までお問い合わせください。

| | |
|--------------------|---------------|
| 求職者(県内 県外) | 求人企業紹介 |
| 求職申込 | 無料職業紹介所 |
| 求人申込 | 求職者紹介 |
| 求人企業(誘致企業等)情報収集・提供 | 産業振興財団、企業立地課等 |

里親と語る地域フォーラム

家庭に恵まれない子どもたちを養育する里親制度の普及促進のため、「里親と語る地域フォーラム(雲南地区)」を開催します。参加は自由ですので、里親に興味関心のある方はぜひご参加ください。なお、参加希望者は、12月6日までに出雲児童相談所 ☎0853-21-0007まで、ご連絡下さい。

とき 12月10日(日) 13:30~16:00
 ところ チェリヴァホール 3F大会議室
 内容 ○基調講演「里親として得たこと、学んだこと」

講師: 島根県里親会長 落合 慧 氏
 ○フォーラム
 テーマ「私の養育体験一家庭的養護が目指すもの」



子育て支援センター などのスケジュール

| | | |
|-------|---|---|
| だいたう | 活動紹介 | 劇団「ブーク」公演 大東体育文化センター 3日(日)10:00~ |
| | 保育園 開放日 | かもめ・あおぞら 毎週金曜日、29日を除く 大保 毎週水曜日 |
| | 子育てサロン 9:30~ | 木馬 おおき 毎週火・木曜日 ほかほかひろば 幡屋公民館 4日(月) うしろ 桂荘 8日(金) おおきこサークル おおき 14日(木) |
| | 地域サークル 9:30~ | おおき 15日(金)、幡屋公民館 18日(月) 阿用公民館 19日(火)、久野公民館 20日(水) 佐世公民館 21日(木) |
| かも | 教室・相談 あおぞら | 子育て相談 8日(金)、22日(金) 10:00~17:00 子育て教室 7日(木) 9:30~ 赤ちゃん教室 12日(火) 9:30~ つくしっこ広場 かも 毎週水曜日 10:00~ ぶちつくしっこ広場 (社協加茂支部) かも 8日(金)、22日(金) 10:00~ |
| | 子育て サークル | 育児相談 かもてらす 19日(火) 13:30~ |
| きすき | 支援センター 活動紹介 きすき 10:00~ 年末年始休館 29日~1月3日 | クレイクラフト講習(要予約・実費) 5日(火) 保育所食事体験(要予約) 7日(木) ※平成15年度生まれのお子さん 定員10組 クリスマス会 15日(金) ミュージックケア 19日(火) 同級生集いの日 うさぎちゃん:5日(火)、りすちゃん:12日(火)、ひよこちゃん:19日(火) |
| | 教室・相談 きすき | 子育て健康教室 12日(火)10:00~ すくすく育児相談 14日(木) 9:30~ |
| | 出前保育 | 温泉公民館 9日(土)9:30~ 日登公民館 20日(水)10:00~ |
| | 社協子育て サロン 10:00~ | 西日登公民館 13日(水) 高齢者コミュニティセンター 27日(水) |
| みとや | 支援センター 活動紹介 みとや | 赤ちゃん広場(赤ちゃん絵本を楽しもう!) 8日(金) クリスマス会 22日(金) ※要予約 いずれも10:00~ |
| | 社協子育て サロン | 三刀屋町クリスマス会 三刀屋健康C 3日(日) クリスマス会 飯石公民館 3日(日)いずれも10:00~ |
| よしだ | 教室・相談 | 妊婦・赤ちゃん相談 みとや 1日(金) 10:00~ |
| | 保育園 開放日 | よしだ・たい 7日(木)、16日(土) 9:30~ |
| かけや | 子育て サークル | 赤ちゃんくらぶ 吉田健康福祉C 13日(水)10:00~ |
| | 保育園 開放日 | 夢の子 毎週水曜日 20日は 昼食試食会 |
| | 活動紹介 | クリスマスケーキ作り夢の子 6日(水) 9:30~ クリスマス会 夢の子 16日(土) 9:00~ いずれも参加費200円 |
| | 子育て サロン | ゴーゴー★サロン 好老センター 21日(木) 9:30~ 200円 |
| 教室・相談 | 子育て相談 夢の子 13日(水) | |

大東保育園 ☎43-6132 : 大保、かもめ保育園 ☎43-3010 : かもめ、あおぞら保育園(大東子育て支援センター) ☎43-9500 : あおぞら、地域福祉センターおおき ☎43-5610 : おおき、大東農村改善センター桂荘 ☎43-2414 : 桂荘、加茂子育て支援センター ☎49-6723 : かも、木次町子育て支援センター ☎42-2030 : きすき、社会福祉協議会木次支部 ☎42-9080、社会福祉協議会三刀屋支部 ☎45-3659、三刀屋子育て支援センター(三刀屋健康福祉センター内) ☎45-9501 : みとや、吉田保育所 ☎74-0330 : よしだ、田井保育所 ☎75-0201 : たい、かけや夢の子園 ☎62-9900 : 夢の子 Cはセンター、市外局番はいずれも0854

図書館だより

雲南市立大東図書館 ☎0854-43-6131

12月の休館日 毎週金曜日、23日(祝)、28日(木)【図書整理日】
29日~1月3日まで【年末年始】

イベント案内 「こぐまちゃんくらぶ」毎週月曜日11:00~

新着の本(抄) ▼浅田次郎「中原の虹 第一巻」▼西村京太郎「十津川警部 幻想の信州上田」▼村山由佳「ヘヴンリー・ブルー」▼柴田よしき「銀の砂」▼瀬尾まいこ「温室デイズ」▼石田衣良「LOVE or LIKE」▼ジャン・サ「女帝 わが名は則天武后」▼角田光代「夜をゆく飛行機」▼谷村志穂「静寂の子」▼児玉清「負けるのは美しく」▼加藤秀俊「隠居学」▼武光誠「日本人なら知っておきたい古代神話」▼成美堂出版「一冊でわかるイラストでわかる 図解世界史」▼太田光ほか「憲法九条を世界遺産に」▼汐見稔幸ほか「保育園民営化を考える」▼村林和子「はじめましての赤ちゃんへ 手編みの贈りもの」▼奥平大和「食と農のつながりに学ぶ」

雲南市立木次図書館 ☎0854-42-1021

12月の休館日 毎週月曜日、23日(祝)、28日(木)【図書整理日】
29日~1月3日まで【年末年始】

イベント案内 「よみかたりのじかん」毎週木曜日15:30~
(28日を除く)

新着の本(抄) ▼花村萬月「百万遍古都恋情(上)(下)」▼小池真理子「玉虫と十一の掌篇小说」▼京極夏彦「邪魅の雫」▼北原亜以子「ほたる」▼新堂冬樹「あなたに逢えてよかった」▼よしもとばなな「ひとがけ」▼林真理子「美女は何でも知っている」▼野口嘉則「鏡の法則」▼小町谷新子「お芋で年賀状」▼荒川静香「金メダルへの道」▼田口久美子「書店繁盛記」▼山崎まどか「女子映画スタイル」▼宇梶剛士「転んだら、どう起きる?」▼小林光恵「こちら、ナース休憩室。」▼金子由紀子「スッキリ朝とゆったり夜」▼奥野修司「心にナイフをしのばせて」▼親野智可等「『楽勉力』で子どもは活きる!」▼上田三根子「更年期ダイエット」▼高橋祥友「老年期うつ」▼小栗左多里「かんたん勝負ごはん」▼日本新聞協会編「心がほかほかするニュース」▼中島正純「元刑事が教える子どもの安全新常識!」ほか

雲南市立加茂図書館 ☎0854-49-8739

12月の休館日 毎週木曜日、1日(水)【図書整理日振替】、23日(祝)、27日(水)【図書整理日】29日~1月3日まで【年末年始】

イベント案内 16日(土) 楽しい絵本の会 クリスマス会

司書のおすすめ! 読み語りに使った本を紹介します



『はらぺこへびくん』
作・絵 みやにしたつや ポプラ社刊
おなかのすいているへびくんが散歩していると、りんごやバナナが落ちていました。丸ごと食べたへびくん。食べた後の姿は…。見事なたべっぶりのへびくんとその後の姿がとても楽しい絵本です。

『天下第一の弓使い』

武建華 絵 松本猛 再話 小学館刊

美しい姫の結婚相手は弓の名手中国に伝わるお姫様の婿探しの民話です。素敵な絵と色使い、そしてユーモラスなお話は幅広い年齢に受け入れられると思います。



雲南市の給与・定員管理等について【概要版】

●人件費の状況(平成17年度普通会計決算)

| 区分 | 住民基本台帳人口 (平成17年度末) | 歳出額(A) | 実質収支 | 人件費(B) | 人件費率(B/A) |
|--------|-----------------------|--------------|-----------|-------------|-----------|
| 平成17年度 | 45,586人 | 30,464,557千円 | 353,017千円 | 5,036,322千円 | 16.5% |

●職員の給与の状況(平成18年度普通会計予算)

| 区分 | 職員数(A) | 給与費 | | | 計(B) | 1人当たり 給与費(B/A) |
|--------|--------|-------------|-----------|-----------|-------------|-------------------|
| | | 給料 | 職員手当 | 期末勤勉手当 | | |
| 平成18年度 | 556人 | 2,147,686千円 | 313,362千円 | 872,439千円 | 3,333,487千円 | 5,995千円 |

(注)1.「職員手当」とは、扶養手当、通勤手当、時間外手当、管理職手当などの諸手当で退職手当は含まない。
2.「給与費」は、当初予算に計上された額である。

●職員の平均給料月額及び平均年齢(平成18年4月1日現在)

| 職種 | 平均給料月額 | 平均年齢 |
|-------|----------|-------|
| 一般行政職 | 306,700円 | 38歳9月 |
| 技能労務職 | 331,600円 | 42歳6月 |

(注)平成18年度地方公務員給与実態調査に基づくものである。
雲南市職員の給与の特例に関する条例により3~6%減額支給しています。

●職員手当の状況

①期末勤勉手当(平成18年4月1日現在)

| 区分 | 雲南市 | | 国 | |
|---------------------|------------|--------|----------------------------|--------|
| | 期末手当 | 勤勉手当 | 期末手当 | 勤勉手当 |
| 6月期 | 1.4月 | 0.725月 | 1.4月 | 0.725月 |
| 12月期 | 1.6月 | 0.725月 | 1.6月 | 0.725月 |
| 計 | 3.0月 | 1.45月 | 3.0月 | 1.45月 |
| 職制上の段階など による加算措置 | 役職加算 5~15% | | 役職加算 5~20% 管理職加算 10~25% | |

(注)平成18年度地方公務員給与実態調査に基づくものである。

③扶養手当(平成18年4月1日現在)

| 区分 | 雲南市 | 国 |
|---|---------|---------|
| 配偶者 | 13,000円 | 13,000円 |
| 子等のうち2人目まで(1人につき) | 6,000円 | 6,000円 |
| 扶養親族でない配偶者があ る職員(そのうち1人) | 6,500円 | 6,500円 |
| 配偶者のない職員 (そのうち1人) | 11,000円 | 11,000円 |
| 子等のうち3人目以降(1人につき) | 5,000円 | 5,000円 |
| 満16歳の年度始めから満22歳の年度末 までの子に対する加算額(1人につき) | 5,000円 | 5,000円 |

●特別職の報酬等の状況

| 区分 | 給料月額等 | 区分 | 期末手当支給割合 | |
|----|-------|----------|----------|----------------|
| | | | 市長 | 助役 |
| 給料 | 市長 | 712,000円 | 期末 手当 | 平成18年度 支給割合 |
| | 助役 | 612,850円 | | |
| | 教育長 | 555,930円 | | |
| | 議長 | 376,000円 | | |
| 報酬 | 副議長 | 327,000円 | 6月期 | 1.6月分 |
| | 議員 | 306,000円 | 12月期 | 1.75月分 |
| | | | 計 | 3.35月分 |

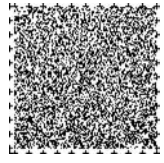
(注)条例により市長、助役、教育長それぞれ20%、15%、13%減額後の額である。

☆本年4月1日から職員基本給を3~6%、期末勤勉手当(民間でいうボーナス)を一律10%減額支給しています。

この【概要版】は、給与・定員管理等について公開する情報の一部を抜粋したものです。このほかの情報については、雲南市のホームページに掲載しています。

雲南市ホームページアドレス <http://www.city.unnan.shimane.jp>

【問い合わせ先】雲南市役所総務部人事課人事給与グループ ☎0854-40-1021



12月 師走 市民カレンダー



問い合わせ (市外局番は0854)

- 各種健診に関すること**
健康福祉部健康推進課
☎40-1045
- 大東健康福祉センター
☎43-6142
- 加茂健康福祉センター(かもてらす)
☎49-8612
- 木次健康福祉センター
☎40-1083
- 三刀屋健康福祉センター
☎45-9501
- 吉田健康福祉センター
☎74-0215
- 掛合健康福祉センター/好老センター
☎62-0056
- まめなかセンター ☎62-0231
- 島根県雲南保健所 ☎42-2800

- イベント・その他**
- 雲南市議会事務局 ☎40-1004
- 古代鉄歌謡館 ☎43-6568
- 大東体育文化センター ☎43-2130
- 雲南市大東町民体育館 ☎43-5511
- 大東農村環境改善センター『桂荘』 ☎43-2414
- 雲南市加茂文化ホール・ラメール ☎49-8500
- 加茂B&G海洋センター ☎49-7100
- 雲南市木次体育館 ☎42-0375
- 木次経済文化会館チエリヴァホール ☎42-1155
- 三刀屋文化体育館アスパル ☎45-9222
- 吉田勤労者体育センター ☎74-0211
- 吉田公民館 ☎74-0219
- 吉田町田井公民館 ☎75-0312
- 雲南市掛合体育館 ☎62-0013

- 開催場所**
- 大…大東町
 - 木…木次町
 - 吉…吉田町
 - 他…その他
 - 加…加茂町
 - 三…三刀屋町
 - 掛…掛合町

SPコードとは音声読み上げ用のバーコードです。このコードを専用装置で読み取ることで、記録されている情報を音声に変換することができます。

| 日 | 月 | 火 |
|---|--|---|
| <p>大 雲南市大東町年末福祉チャリティーショー (古代鉄歌謡館 13:00~)</p> <p>加 第18回加茂町チャリティーTB大会 (ふれあいの丘)</p> <p>木 尾原ダム湖まつり2006 (木次町平田地内 10:00~)</p> <p>加 古紙回収 (加茂町)</p> | <p>木 赤ちゃん相談 (木次健康福祉センター 9:30~)</p> <p>加 断酒会 (かもてらす 18:30~20:30)</p> | <p>掛 まめなくらぶ (波多公民館 10:00~)</p> |
| <p>尾原ダム湖祭り2006 12月3日(日) 尾原ダム建設地イベント広場</p> <p>●地元小学生によるダンス、ダイレクショーン 地元産食品即売会など 抽選会もありますのでぜひお越し下さい</p> | | |
| <p>三 三刀屋町歳末チャリティー余芸大会 (アスパル 13:00~)</p> <p>加 ラメールジャズオーケストラ 第1回定期演奏会 (ラメール 14:00~)</p> <p>吉 裁判員制度学習会 (吉田総合センター2階 19:00~)</p> | <p>大 断酒会 (大東地域福祉センターおおぎ 19:00~)</p> <p>三 胃がん検診 (三刀屋健康福祉センター 9:00~)</p> | <p>加 雲南市民大学「ふるさと探訪」 (水井隆記念館ほか 10:00~)</p> <p>加 雲南地域巡回女性相談 (ラメール 9:00~12:00)</p> <p>加 特設人権相談 (ラメール会議室 9:00~12:00)</p> <p>吉 特設人権相談 (吉田農村環境改善センター 10:00~15:00)</p> <p>木 乳児健診 木次、三刀屋、掛合、吉田地区 (木次健康福祉センター 4か月 13:00~、10か月 13:45~)</p> <p>大 のびのび教室 (大東健康福祉センター 9:30~)</p> <p>吉 断酒会 (吉田ふるさとセンター 19:00~)</p> <p>掛 まめなくらぶ (入間公民館 10:00~)</p> |
| <p>三 アスパルウォーク (アスパル周辺 7:00~)</p> <p>吉 古代たたらと錬金術「刀匠による和鋼小刀づくり体験」 (たたら鍛冶工房 9:00~16:30)</p> <p>加 第12回フェニックスコンサート (ラメール)</p> | <p>大 親子健康教室 (幡屋公民館 9:30~)</p> <p>木 アルコールによる困りごと相談 (島根県雲南保健所 13:00~ 予約制)</p> <p>木 断酒会 (木次町下熊谷地域福祉サブセンター 19:00~)</p> | <p>加 雲南市民大学「最近の気象あれこれ」 (ラメール 10:00~)</p> <p>大 生活習慣病予防教室 (大東健康福祉センター 13:30~)</p> <p>加 育児相談 (加茂子育て支援センター)</p> <p>他 交通事故巡回相談 (出雲市役所 9:00~15:00) 【問】交通事故相談所 ☎0852-22-5102</p> |
| <p>大晦日</p> <p>三 峯寺除夜の火祭り (三刀屋町 峯寺・遊山荘)</p> | <p>吉 田井公民館子どもクリスマス会 (吉田ふるさとセンター) 市民税等納期限・口座振替日</p> | |

10/22 バウンスポールで見事優勝 スポレク鳥取2006

雲南市B・B(バウンスポール)同好会が、鳥取県南部町で開催された第19回全国スポーツ・レクリエーション祭(スポレク鳥取2006)へ出場され、小学生の部で優勝、中学生の部で準優勝という好成績をおさめられました。バウンスポールは、子どもから大人まで楽しめる生涯スポーツのひとつで、そのゲームも気軽に行うことができます。1~3人が1組で対戦し、ネット(高さ75cm)をはさみ、柔らかいボールを手のひらで打ち合うというルールです。みなさんもB・Bやってみませんか?

オロチ? 奇妙な形のサツマイモ

木次町西日登にお住まいの横山広子さんの畑でとれたサツマイモ。とぐるを巻いたヤマタノオロチにも見えませんか?

| 水 | 木 | 金 | 土 |
|---|---|--|--|
| <p>大 第2回 健康と福祉のまちづくりフォーラム (桂荘 13:30~)</p> <p>掛 特設人権相談 (まめなかセンター 9:00~13:00)</p> <p>大 赤ちゃん相談 (大東健康福祉センター 9:30~)</p> <p>三 水中ウォーク (三刀屋健康福祉センター 10:15~)</p> <p>掛 まめなくらぶ (好老センター 10:00~)</p> | <p>三 雲南市民大学「ふるさと探訪」 (水井隆記念館ほか 10:00~)</p> <p>加 雲南地域巡回女性相談 (ラメール 9:00~12:00)</p> <p>加 特設人権相談 (ラメール会議室 9:00~12:00)</p> <p>吉 特設人権相談 (吉田農村環境改善センター 10:00~15:00)</p> <p>木 乳児健診 木次、三刀屋、掛合、吉田地区 (木次健康福祉センター 4か月 13:00~、10か月 13:45~)</p> <p>大 のびのび教室 (大東健康福祉センター 9:30~)</p> <p>吉 断酒会 (吉田ふるさとセンター 19:00~)</p> <p>掛 まめなくらぶ (入間公民館 10:00~)</p> | <p>吉 わくわく交流会 (田井小学校体育館 13:30~)</p> <p>大 胃がん検診 (大東健康福祉センター 7:30~)</p> <p>木 離乳食教室 (木次健康福祉センター 9:00~)</p> <p>三 妊婦・赤ちゃん相談 (三刀屋健康福祉センター 10:00~)</p> <p>木 年金相談 (木次総合センター 10:00~12:00、13:00~15:00) 年金手帳、年金証書、印鑑などを持参してください。【問】松江社会保険事務所 ☎0852-26-2600</p> | <p>吉 コール野ばらパーティーコンサート (吉田ふるさとセンター 18:30~)</p> |
| <p>大 生活習慣病予防教室 (大東健康福祉センター 9:30~)</p> <p>大 特設人権相談 (地域福祉センターおおぎ 10:00~15:00)</p> <p>木 こころの健康&もの忘れ相談 (島根県雲南保健所 13:00~ 予約制)</p> | <p>大 乳児健診 大東・加茂地区 (大東健康福祉センター 4か月 13:00~、10か月 13:45~)</p> <p>大 親子健康教室 (大東地域福祉センターおおぎ 9:30~)</p> <p>掛 さわやかクラブ (好老センター 10:00~)</p> | <p>ちよびりせしなひとときを… 長谷川純の世界で楽しむフランス料理 & 木の葉の手作りリース</p> <p>12月9日(土)・10日(日) 会場 国立三瓶青少年交流の家 対象 親子またはグループ</p> <p>募集：先着50名</p> <p>●宿泊代……無料 ●フランス料理ディナー……一人2,000円 ●材料費……リース1個分：1,000円 ほか</p> <p>【問】国立三瓶青少年交流の家 事業推進課 ☎0854-86-0319</p> | |
| <p>加 1歳6か月・3歳児健診 大東・加茂地区 (かもてらす 1歳6か月 13:00~、3歳児 14:00~)</p> <p>掛 定期巡回児童相談 (好老センター 10:00~16:00)</p> <p>掛 さんさん教室 (掛合公民館 9:30~)</p> <p>掛 断酒会 (まめなかセンター 19:00~)</p> | <p>大 のびのび教室 (大東健康福祉センター 9:30~)</p> <p>三 1歳6ヶ月・3歳児健診 木次、三刀屋、掛合、吉田地区 (三刀屋健康福祉センター 受付1歳6ヶ月 13:00~、3歳児 14:00~)</p> <p>掛 さんさん教室 (入間公民館 9:30~)</p> | <p>木 献血 (雲南市役所本庁 9:00~11:15、ホシザキ電機本社工場 12:00~13:30、えすみ寮 14:00~15:00、JA雲南本所15:00~16:30)</p> <p>三 献血 (三刀屋総合センター 9:00~10:30、三刀屋金属 12:00~12:45、みしまや三刀屋店 15:30~16:30)</p> | <p>天宮誕生日</p> <p>吉 吉田公民館クリスマス集い (吉田総合センター2階 19:00~)</p> <p>吉 もちつき体験 (吉田グリーンシャワーの森 13:00~)</p> |
| <p>掛 さんさん教室 (波多公民館 9:30~)</p> <p>三 断酒会 (三刀屋健康福祉センター 19:00~)</p> | <p>雲南市役所仕事納め</p> | <p>可燃ごみ・不燃ごみ収集休み (1月3日まで)</p> | |

宝くじの普及広報事業による防災資機材整備

掛合町の松笠振興協議会(長崎勉会長)が、平成18年度コミュニティ助成事業の助成を受け、倉庫設置や発電機、テント、担架など防災資機材を購入しました。同協議会では、消防OB会の結成や防災講演会など各種活動を通じて、防災意識の向上や防災基盤の整備を図っています。

同助成事業は、(財)自治総合センターが宝くじの普及広報事業費として受け入れる受託事業収入を財源としており、コミュニティの健全な発展を図るとともに宝くじの普及広報活動の一環として行われています。

宝くじは豊かさ楽しくカラ持ち。

林業体験

(10月25日 吉田中学校学習林にて)

“ふるさとの自然を大切に”をスローガンに、吉田中学校の生徒たちが枝打ちや間伐に挑戦しました。



発行
編集

雲南市役所 政策企画部 情報政策課

〒699-1392 雲南市木次町木次1013-1

TEL 0854-40-1015 FAX 0854-40-1019

松笠素人芝居の公演に行ってきました。夜7時に始まり、夜中の12時過ぎまで会場は満員御礼、熱気に包まれていました。出演者の長いセリフまわしや豪快な立ちまわりに感動しながら鑑賞させていただきました。地元の老若男女で守り続ける伝統芸能に、地域の連帯感・一体感を肌で感じました。▼最近耳にするいじめなどの教育に関する社会問題は、物質主義を求めが故、精神的に子どもたちの心が貧しくなったからとも言われています。木村哲ふるさと文学賞短歌大会では、小中学生が日常生活で感動した様子や心情が31文字の短い言葉にまとめられていました。作品には、素直な気持ちや、思いやりの心が表れ、「いつの時代も子どもたちの未来は明るくあつて欲しい」との大会への願いが伝わってきました。

ゆっくりと 眺め詠むうち こちらまで
豊かな歌に 心あらわれ

編集
集後記



山王寺棚田祭り (10月29日)
日本の棚田百選「山王寺の棚田」。原風景をバックに、新米おにぎりを味わったり、神楽を堪能したりしました。

・市報うんなんは、お近くの総合センターや公民館にもあります。
・市報うんなんに対するご意見、ご感想はこちらまで!

政策企画部 情報政策課
unnan-city@city.unnan.shimane.jp

人口 45,355人 男性・21,900人
世帯数 13,603世帯 女性・23,455人
(平成18年11月1日現在)