



どようび☆えいご

ザ ファイナル
The Final ☆どようび (11ページに記事掲載)

- 2ページ 市長所信表明
- 7ページ わが家のHOPE
- 8ページ うんなん日和
- 12ページ 雲南病院だより
- 19ページ 市役所からのお知らせ ほか
- 32ページ イベント情報 ほか



雲南市繁殖和牛センターを訪れた田井小学校の児童たち



**「チーム雲南」として、
地方創生の歩みを着実に進めます**

3月1日（水）、雲南市議会3月定例会の開会にあたり、速水雄一市長は平成29年度の市政運営における基本的な考え方を述べました。詳しくは、市ホームページをご覧ください。

地方創生の取り組み

平成29年度は、地方創生を一層進めるため、3つの課題として掲げる「安全・安心なまちづくり」「健康長寿・生涯現役を全うできるまちづくり」の実現に向け、子育て環境の整備、雇用や住宅施策など「定住基盤の整備」と、地域の課題解決に取り組む「人材の育成・確保」に、これまでも増して強力に取り組む、「課題解決先進地」をめざします。

定住基盤の整備

子育て環境の一層の充実に力を注ぎます。まず、最優先課題である待機児童対策について、次の2つの施策に取り組みます。1つ目は、新たな保育所の整備です。市内で保育所を運営されている社会福祉法人愛の耕福社より、平成29年度に定員60人規模の認可保育所を新たに建設する意向が示されました。市では施設建設が円滑に進むよう財政支援等を行い、平成30年度早期に供用開始されるよう取り組みを進めます。2つ目は、保育所と幼稚園の機能を併せ持つ「認定こども園」の整備です。4月から大東幼



稚園が「大東こども園」としてスタートします。さらに、平成30年度から斐伊保育所、吉田保育所および西幼稚園もそれぞれ「こども園」へ移行するよう取り組みを進めます。加えて、平成29年度新たに「病児保育室」の整備に取り組みます。雲南市立病院近くに平成30年4月の開所をめざし整備を進め、市内3カ所の「病後児保育室」と併せ、子育てと就労の両立支援に取り組めます。また、子育て世代の定住に向けて「UNNAN子育て応援会議」などの子育て中の皆様との意見交換や地域自主組織との円卓会議を通じて、「一時預かり保育」「保育所開所時間の拡大」「小規模幼稚園における預かり保育導入」など、多様な保育サービスについて検討・準備を進めます。



UNNAN子育て応援会議

住まいの支援では、子育て世帯向けの定住推進住宅として、民間活力による賃貸集合住宅の新築整備と空き家を活用した賃貸住宅整備に対する助成制度を創設し、若い世代の定住促進を図ります。
地域の課題解決に取り組む「人材の育成・確保」
「人材の育成・確保」では、「子ども×若者×大人チャ

レンジの連鎖」をより一層進めます。子どもチャレンジでは、新たに高校までの一貫したキャリア教育の戦略設計を担う統括プロデューサーと高校担当のコーディネーターを配置し、教育の魅力化を一層進めます。また、若者チャレンジでは、意欲ある大学生に学びと成長の機会を提供する「雲南コミュニティキャンパス」において、地場企業へのインターンシッププログラムの開発に取り組み、継続的に関わる大学生の拡充をめざします。

雲南市総合戦略 ～『人口の社会増』への挑戦～



雲南コミュニティキャンパス

大人チャレンジでは、地域自主組織において、高校生・大学生のフィールドワーク学習や幸雲南塾生の地域調査の受け入れを通じて世代間のつながりが深まり、お互いの強みを生かした活動の連携が進みつつあります。このような活動がさらに広がるよう支援します。

みんなで築くまち

小規模多機能自治組織の法人制度の進捗状況

本市が代表を務める小規模多機能自治推進ネットワーク会議からの提言により内閣府の有識者会議において、「現行法人制度の有効活用に加え、多様な法人類型の整備に向けた検討が必要」との報告書が昨年12月にとりまとめられました。これを受け、総務省で地域自治組織のあり方に関する研究会が組織され、地縁型の法人制度について本格的な検討が始まっています。本年1月には同研究会で雲南市も意見を述べており、本市が望む制度が創設されるよう、引き続き働きかけを行います。

結婚対策

昨年10月に県のしなね縁結びサポート企業登録制度が創設され、100を超える企業・団体が登録されています。本市も同制度を活用し、市内縁結びの会などの結婚活動支援団体や地域自主組織とともに、県内他団体との広域連携を進め、独身男女の結婚活動を応援します。

安全・安心で快適なまち

中心市街地活性化事業

昨年11月の国の基本計画認定を受け、まちづくり会社による民間商業施設整備事業や、市が行う市道拡幅、広場整備などに本格的に着手します。関係機関と連携を図り、より早く事業効果が出るよう着実に進めます。

丸子山周辺土地区画整理事業の完了および都市計画道路新庄飯田線4工区の仕事着手

平成29年度に事業最終年度を迎える丸子山周辺土地区画整理事業および都市計画道路新庄飯田バイパス3工区では、丸子山周辺地区に新たな町並みが整

い、新庄飯田バイパスも丸子山公園入口から東町公民館前付近までの410mの区間が開通します。

原子力防災対策

去る2月10日、雲南市・出雲市・安来市の周辺3市と中国電力において、「島根原子力発電所に係る出雲市民、安来市民及び雲南市民の安全確保等に関する協定」を締結しました。

この度の協定では、島根原子力発電所での事案発生時に、周辺3市の結束した対応が図れるよう意見反映の仕組みを明文化しました。一方、求めていた立地自治体と同等の内容とはなっていないため、中国電力には引き続き誠意ある協議と運用を求めていく考えです。

支えあい健やかに暮らせるまち

雲南市立病院改築事業

新本館棟の建設工事は、年明けから地上部の鉄骨建方に着手し、2月末に予定通り完了しました。新本館棟の開院を平成30年3月22日と定め、安全確保と適切な工程管理に努め、開院に向け整備を進めます。



運動キャンペーンの全市展開

身体教育医学研究所うなんでは、平成21年度から、地域全体で運動不足の解消に取り組む実証研究として、市内9つのモデル地区で「運動キャンペーン」を実施してきました。平成29年度からこの研究成果を本格的に市内全域に広げ、日常的なウォーキングや体操など健康運動の普及に取り組み、生涯健康でいきいきと暮らせる雲南市の実現に努めます。

地域包括ケアの推進体制

高齢化がますます進展する中、住み慣れた地域で安心して暮らすため、「地域包括ケアシステム」の構築が必要になっていきます。このため、平成29年度において、医療・介護・予防・住まい・生活支援に携わる関係機関・団体が構成する組織を設け、全市横断的な推進体制の構築を進めます。また、健康福祉部健康づくり政策課内に「医療介護連携室」を設け、一層の推進を図ります。

地域包括ケアシステム構築のための体制整備



専業主婦のみなし適用の実施

ひとり親として婚姻歴の有無によって行政サービスに差が生じていることから、婚姻歴のないひとり親家庭を対象に、税法上の「専業主婦（夫）控除等」が適用されるものとみなし、4月から保育料の減額などを行う制度を実施し、生活の安定と向上を図るための支援に取り組みます。

ふれあいを学び育つまち

LD教室の実施

学習障がい（LD）のある児童生徒に対する支援として、平成29年度から新たにLD教室を開設し、読み書きに困難さを持つ児童生徒を対象に、学習や生活上の困難を克服するための支援に積極的に取り組みます。

学校給食センターの統合整備

木次・三刀屋・吉田・掛合の4つの給食センターの統合整備について、今年度策定した基本計画および基本設計に基づき、平成30年度の建設工事に向けて、敷地造成工事と建物の実施設計を進めます。

幼稚園施設へのエアコン設置

エアコン設置については、認定こども園への移行に併せ順次施工を行っています。平成29年度において、佐世、寺領、西日登、鍋山各幼稚園に設置を行い、これにより全ての園での整備を進め、園児の生活環境の向上を図ります。

永井隆記念館施設整備事業

施設の老朽化に伴い、現在地での建て替えを行うため、平成29年度に基本設計に着手します。平成31年度までの完成をめざし取り組みを進めます。

健康づくり拠点整備事業

加茂B&G海洋センターは、本市の健康づくり拠点施設として、新たに温水プールや歩行プール、ト

挑戦し活力を産みだすまち

食の幸発信推進事業

昨年6月に検討委員会を設置し、施設整備のあり方等について検討を行い、さらに同8月には専門部会を設け、検討を進めています。平成29年中には整備計画をまとめます。

企業団地整備

神原企業団地については、加茂バスタップ・スマートインターチェンジ計画との調整を図りつつ、平成29年度に工事が着手し、平成31年度中の分譲開始をめざし整備を進めます。

畜産振興

9月に全国和牛能力共進会宮城大会が開催されます。全国大会に向け、6月に島根県の代表牛を決定する最終選抜会が開催されますので、県出品対策協議会と連携し、きめ細やかな巡回指導をより一層重ね、本大会への出場と上位入賞をめざし取り組みを進めます。



農業振興

平成30年以降に水稲の生産調整制度が大幅に見直しされることから、平成29年度は、新たに雲南市農業ビジョンを策定し、米政策改革に伴う環境整備や生産振興に向けた準備、具体化を進めます。

また、プレミアムつや姫「たたら焰米」については、品質向上や栽培面積の拡大により販売数量を高めるとともに、農業ビジョンで今後の生産計画を具体的に定め、県、JAと連携して、ブランド力の向上を図ります。

国民宿舎清風荘改築整備事業

「女性客」「家族連れ」「高齢者」をメインターゲットとして、良質な湯で、ゆつくりとくつろげる宿の整備に向け2月に実施設計に着手しました。平成31年度中のオープンに向け新築整備を進めます。

映画「たたら侍」の公開

市内のロケセットを中心に撮影された映画「たたら侍」が、いよいよ5月20日から全国一斉公開されます。たたら侍の魅力が全国に発信される千載一遇の好機でありますので、映画制作者の意向を踏まえたロケセットの公開など、更なる観光振興につながるよう取り組みを進めます。

JR西日本の豪華列車瑞風の受入れ対応

6月からの運行開始に向け、ここでしか味わえない旅となるよう、本市立ち寄り地の受け入れ準備を進めています。本市の魅力を最大限に引き出せるよう、地域の皆様とともに取り組みを進めます。

日本遺産魅力発信推進事業

昨年4月のたたら製鉄の日本遺産認定を受け、雲南市・安来市・奥出雲町で構成する鉄の道文化圏推進協議会で、ガイド育成や観光誘客に向けた魅力発信などに取り組んでおり、引き続き、日本遺産を活かした地域づくりに向け、官民協働による取り組みを積極的に進めます。

平成29年度組織機構の見直し

効率的な業務執行を図るため、4月から「産業振興部」を廃止し、新たに「農林振興部」と「産業観光部」を設置します。この見直しに併せ、新たに課を設けるなど二部再編を行い、多様な行政課題に対応します。

平成29年度から	農林振興部 農政課 ☎40-1051 <small>※農業振興、中山間地域等直接支払制度、多面的機能支払制度、農業労働災害共済 など</small> 林業畜産課 ☎40-1050 <small>※林業振興、畜産振興、森林バイオマス推進、有害鳥獣対策 など</small> 農林土木課 ☎40-1053 <small>※農村整備、農地・農業用施設災害復旧、土地改良、土地改良区事務局 など</small>
	産業観光部 商工振興課 ☎40-1052 <small>※商工振興、新産業創出、雇用創出、産業振興ビジョン推進、企業化支援、企業活動支援 など</small> 産業施設課 ☎40-1093 <small>※勤労者福祉・商工・観光施設の維持管理 など</small> 観光振興課 ☎40-1054 <small>※観光振興 など</small>

産業振興のための体制整備



嘉本 潤さん・裕里さんのお子さん



はな 羽奈ちゃん (木次町下熊谷)
平成28年4月9日生まれ
1歳の誕生日おめでとう
これからも羽奈ちゃんの可愛い笑顔
でみんなを幸せにしてね♡

わが家のHOPE

4月で満1歳おめでとう

池田 裕志さん・麻衣さんのお子さん



ふうか 楓花ちゃん (大東町下佐世)
平成28年4月16日生まれ
ふーちゃんお誕生日おめでとう
いつも笑顔ありがとう
のびのびと元気に大きくなってね♡

高本 翔さん・明日香さんのお子さん



はやと 隼杜ちゃん (大東町田中)
平成28年4月15日生まれ
隼杜1歳のお誕生日おめでとう
いつも可愛い笑顔ありがとう
大好きだゾ♡

高尾 美さん・和美さんのお子さん



ほのか 萌花ちゃん (三刀屋町多久和)
平成28年4月13日生まれ
1歳おめでとう
ほのちゃんの笑顔
はみんなの癒しです♡ お姉ちゃんと
仲良くいっぱい遊んでね♡

大田 悠介さん・駒美さんのお子さん



はるな 陽菜ちゃん (三刀屋町下熊谷)
平成28年4月26日生まれ
誕生日おめでとう
はるちゃんの笑顔が大好きだよ
優しく元気に育ってね♡

佐藤 広樹さん・美恵子さんのお子さん



りいな 里依奈ちゃん (加茂町加茂中)
平成28年4月25日生まれ
りいなちゃん1歳おめでとう
いつも可愛い笑顔ありがとう
お兄ちゃん達とすくすく育ってね♡

足立 天志さん・彩香さんのお子さん



しょう 志陽ちゃん (大東町大東)
平成28年4月23日生まれ
しよちゃん1歳おめでとう
これからもたくさん遊んでたくさん
食べて大きくなってね♡

5月で満1歳(平成28年5月生まれ)のお子さんを募集!

写真に①お子さんの名前(ふりがな)、②お子さんの誕生日、③ご両親の名前(ふりがな)、④住所、⑤電話番号、⑥コメント(40字程度)を添え、郵便またはE-Mailで**4月3日(月)**までに情報政策課へ送付ください。

郵送される場合のあて先 〒699-1392 雲南市木次町里方521-1 雲南市役所情報政策課「わが家のHOPE」係
E-Mailで送付される場合のあて先 jyouhouseisaku@city.unnan.shimane.jp (タイトルは「わが家のHOPE」としてください。)

【問】情報政策課 ☎0854-40-1015
※携帯電話で撮影される場合、顔のアップを撮影されると押にきれいに小さくおさまらないことがありますのでご注意ください。
※市ホームページおよび子育てポータルサイトにも「わが家のHOPE」を掲載します。 ※お送りいただく個人情報は「わが家のHOPE」以外の目的には使用しません。
※郵便物またはメールが届きましたら、情報政策課から「到着確認」の電話をかけます。投稿後、当課から電話がないときは問い合わせください。

子育てポータルサイト
ゆっくり、子育て。雲南市

子育て情報をひとまとめにしたサイトです。ぜひ、活用ください。
<http://kosodate-unnan.jp> または、右記のQRコードから



雲南市公式ホームページを リニューアル(更新)します

【問】情報政策課 ☎0854-40-1015

市民の皆さんや市外の皆さん、事業者の皆さんへ雲南市の情報を分かりやすくお届けするため、雲南市公式ホームページをリニューアルします。
シンプルで分かりやすく、知りたい情報にたどりつきやすい構成とし、利用される方にとってより身近で満足できるホームページをめざします。

公開時期 今年3月末(予定)
※詳しい公開日時はホームページでお知らせします。
ホームページアドレス
<http://www.city.unnan.shimane.jp/>
(現在と変更ありません)
※下位ページのアドレスはこれまでと変更になります。

新しいホームページの特徴

- ・安全・安心を第一に、いざというときの情報を上部に
- ・雲南市の魅力を最大限にPRできるデザイン
- ・誰にでも使いやすく満足度の高い情報や機能
- ・大きなボタンで知りたい情報にたどり着きやすく
- ・SNSとの連携で情報をより広く発信



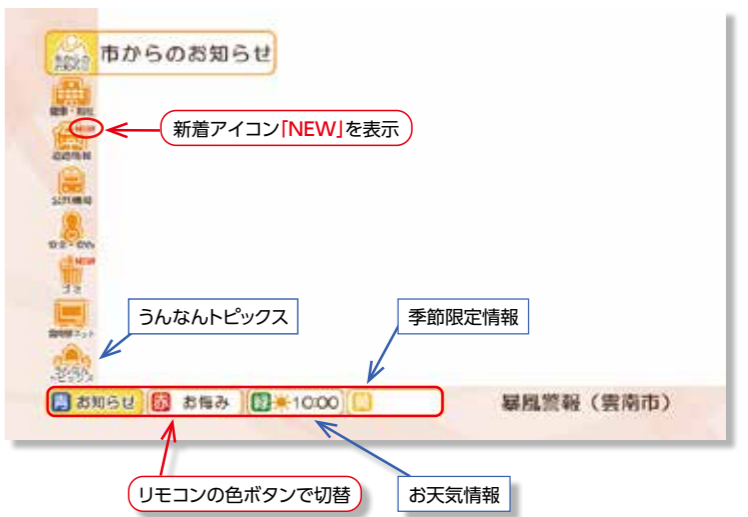
雲南市ホームページトップ画面 パソコン版/スマートフォン版
※デザインは一部変更となる場合があります。

ケーブルテレビの データ放送が充実します!

【問】情報政策課 ☎0854-40-1015

雲南夢ネット自主放送チャンネル(11ch)のデータ放送関係機器の更新にともない、3月23日(木)よりデータ放送をリニューアルしました。
防災に役立つ情報や旬な情報をより早く、使いやすくお届けします。

- <主な変更点>**
- **新着アイコン「NEW」を表示**
24時間以内に公開された記事に「NEW」が表示されます。
 - **追加情報**
 - ・避難勧告等・避難情報
 - ・河川水位一覧
 - ・雨量一覧
 - ・情報カメラ(高速道路)
 - ・うんなんトピックス(雲南市公式Facebookページの情報)など
 - **画像付きで情報を表示**
 - ・市からののお知らせ等(現在の「新着情報」)
 - ・うんなんトピックスなど



まちの話題を
紹介するよ



2/19
◎



災害時外国人サポーター養成研修 &外国人のための防災研修

災害時外国人サポーター養成研修&外国人のための防災研修を雲南消防本部で、鳥根県・しまね国際センター・雲南市の主催（共催：雲南消防本部、協力：雲南市国際文化交流協会）により開催しました。午前は外国人のための防災研修が開催され、36人（うち外国出身者24人）の参加があり、防災、家庭の防火、119番通報の方法などについて研修を行いました。



▲消火器の使い方を学ぶ参加者たち

昼のランチ交流会では、非常食を食べながら参加者同士で交流を行いました。午後の災害時外国人サポーター養成研修には、19人（うち外国出身者10人）の方が参加され、災害時に外国人が困ることは何か、外国人への効果的な情報提供の方法について、演習を交えながら学びました。



▲ランチ交流会の様子

2/17
◎



男女共同参画 サポーターが事例発表

男女共同参画社会づくりを促進するための「鳥根県男女共同参画社会形成促進会議」が松江テルサで開催され、雲南市で活動する男女共同参画サポーターが事例発表を行いました。これは、会議のテーマ「地域や学校における男女共同参画の推進」に取り組んでいる雲南市サポーターの「オリジナル絵本作りと学校・地域での読み語り活動」



▲事例発表した品川さん（左）、石田さん（右）

が優良事例として評価されたためです。会議には、溝口善兵衛鳥根県知事をはじめ、教育・商工・報道関係者、学識経験者などが参加し、雲南市サポーターを代表して、石田美幸さん（木次町）と品川宣子さん（吉田町）が「誰もが自分らしく、自尊感情を持って生きてほしい」という願いを込め「男女共同参画社会を推進するための種まきプロジェクト」と名付けた絵本作りの過程や完成までのエピソード、そして完成した絵本の活用状況などスライドを交えて発表されました。「自分たちが楽しみ、そして苦しみ産み出した大切な絵本を今後もできる限り読んで聞かせたい。『自分らしく』と伝え続けたい」と想いを語る二人の話に、出席者は熱心に聞き入っていました。

2/26
◎



雲南神楽フェスティバル

第12回雲南神楽フェスティバルが木次経済文化会館チェリヴァホールで開催され、市内で活動する8社中が舞を披露されました。



▲西日登神楽社中による「国造」

来場した約350人の観客が出雲神楽の幽玄な舞を鑑賞されました。



▲南加茂貴船神楽社中による「八戸」

2/6
3/4
月
土



早稲田大学留学生ホームステイ事業

第32回早稲田大学留学生ホームステイ事業が2月6日（月）から3月4日（土）までの1ヵ月間、雲南市国際文化交流協会の主催により行われました。今年は4人の留学生が雲南市を訪れ、市内でホームステイをしながら学校訪問や日本文化体験、地域の方との交流などを行いました。



▲歓迎会の様子

3月4日（土）には、大東地域交流センターでお別れ会が開催され、留学生が自分の心に残った風景と1ヵ月間の思い出を発表し、ホストファミリーへ感謝の気持ちを伝えました。雲南市へまた帰ってきたいという感想も聞かれ、充実した1ヵ月間であったことがうかがえました。



▲須我神社に参拝

3/5
㊦



どようび★えいご ザファイナル — The Final どようび —

雲南市教育委員会では、毎月1回土曜日に、市内の小学生を対象に「どようび★えいご」を開催しています。国際交流員のダニエルを講師にゲームや楽しい体験を通して英語に親しんでいます。

今年度最後となる9回目を三刀屋文化体育館アスナルで開催し、市内の小学生約60人が参加しました。

これまでに教わった単語やフレーズを使い、英語での自己紹介ゲームやオリジナルのフルーツバスケット「どようび★バスケット」などを行い、楽しい時間を



▲ゲームの様子

過ごしました。また、今年度のまとめとして、これまでの活動のふりかえりをし、皆勤賞の子どもたちに表彰状を贈りました。

今年度「どようび★えいご」には、たくさんの市内中高生や島根大学生、社会人の皆さんにボランティアとして参加していただき、子どもたちと関わってくださいました。

来年度の「どようび★えいご」もさらにパワーアップしますので楽しみに！



▲英語で自己紹介



アクティフ・ラーニングで
逞しく生き抜く力を

東日本大震災から6年が経ちました。既存のものがあつという間に破壊され、津波による甚大な被害、さらには原発事故も起こっているのに、日本人はパニックに陥ることもなく、物資を待つ列にも整然と並んでいるといった風景が、海外のメディアで大きく紹介されました。

しかし、昔から日本は天災の多い国であり、三陸に限らず、江戸時代の東京も地震や大火により市中が何度も焼け落ちている。その度に人々は再び立ち上がり街を建て直してきています。

こうした歴史は、日本人をして、平時は保守的な生き方でも、いざ「想定外の事態」が迫ったときには、冷静適切な対応をなすうるDNAを備えさせたといえるのではないかと思います。

現在の中学2年生から大学入試が変わります。今までの一律的で教師主体の受身の学びではなく、アクティフ・ラーニングによる課題の発見と解決に向けての主体的、協働的な学びの成果が求められるとされています。

以前、白熱教室と題したハーバード大学のサンデル教授の講義が話題になりました。彼の授業は対話方式で、学生は手を挙げて積極的に発言することが求められています。まさに、アクティフ・ラーニングそのものだったと思います。

トランプ政権の誕生は、次々と世界に「想定外」の状況をもたらしています。「ピンチに強い人」とは「想定外の事態に適切でできる人」だと思っています。

アクティフ・ラーニングが、日本人が持っているピンチに強いDNAを呼び覚まし、混迷の時代を逞しく生き抜く人材育成に繋がることを期待します。



小学校の授業を視察する速水市長

3/4
㊦



尾原ダム クレストゲート点検放流



年に1度のクレストゲート点検放流が尾原ダムで行われ、11時と13時半に、迫力ある放流で訪れた人を魅了しました。

また、普段入ることのできないダムの真下にある広場、ダム内部にあるエレベータと通路も見学できたほか、来場者に当日限定の尾原ダムカードの配布やダム



▲迫力のある放流

カレーの販売も行われました。

地元グルメの出演により飲食や販売コーナーも楽しめ、島根県観光キャラクター「しまねっこ」をはじめ、流域のご当地キャラクターも登場し、多くの家族連れでにぎわっていました。



▲ご当地キャラクターによるダンス

3/5
㊦



連携による社会貢献をめざして 「雲南市社会福祉法人連絡会」が設立

市内で福祉事業を展開する社会福祉法人（14法人）が連携し、社会貢献事業を実施するために、「雲南市社会福祉法人連絡会」が設立されました。

設立総会では、初代会長に選出された仁寿会理事長の竹下三郎さんが「福祉に携わる者として課題を出し合い、地域貢献という連絡会の役割を果たしていく」とあいさつされました。



▲連絡会参加法人の皆さん

連絡会の発起人である雲南市社会福祉協議会会長の山本重明さんは、それぞれの社会福祉法人が社会福祉事業の展開により、雲南市民の福祉の増進に果たしてきたこれまでの経過をふまえ、「今一度原点を見つめ、公益性のある事業を自ら開拓するという理念に立ち返り、社会貢献事業に取り組みたい」と連絡会設立への想いを語られました。

連絡会では、社会貢献事業の共同実施に向けて、まずは現状把握や情報交換のほか、調査・研究活動に取り組まれます。

雲南市社会福祉法人連絡会参加法人（順不同）

あおぞら福祉会、愛耕福祉会、島根県社会福祉事業団、たんぽぽ、かも福祉会、きずき福祉会、雲南ひまわり福祉会、四ツ葉学園、雲南広域福祉会、有隣会、萌友福祉会、よしだ福祉会、仁寿会、雲南市社会福祉協議会

雲南病院だより



3月4日(土)、第7回目となるQCC活動発表大会を開催しました。

当院では、平成22年度より患者さん本位で質の良い仕事や医療を提供するために、病院職員が知恵を出し合い、勉強しあつて職場のさまざまな問題を自分たちの手で解決していくことを第一の目標としてQCC(Quality Control)活動に取り組んでいます。

今回も院内の8部署(サークル)がそれぞれの職場にある身近な問題や課題を取り上げ、半年間をかけてその解決に向けて業務の改善を行い、その取り組み成果について発表をしました。

当日は、公益財団法人小倉医療協会三萩野病院(北九州市)の方をはじめ多くの来賓の方々に来場いただき、職員を含め約100人の参加者で開催しました。

例年、業務の平準化やコストの削減に向けたテーマが多い中、今回は患者さんの安全安心に直結する医療安全の向上に関する活動が主なものでした。この大会で最優秀賞を獲得したサークルは本年11月に愛媛県松山市で開催されるQCC活動全国大会へ出場し、今回の業務改善活動の取り組みを発表します。

今後も「患者さん本位で質の高い仕事やサービスを提供する」を念頭に、職員が知恵を出し合い、頑張っていきたいと思えます。

第45回 医療功労賞受賞

松井 讓病院事業管理者が、長年雲南地域の医療を支えてきた功績に対し、栄えある「第45回島根県医療功労賞」を受賞しました。

この医療功労賞は、読売新聞社が1972(昭和47)年に創設し、これまで全国表彰718人、都道府県表彰4366人を顕彰してきました。この賞は、社会の高齢化が進むにつれ、今後も地域医療への期待が高まり、すべての人が適切な医療を受けることができ、地域住民が健康で安心して暮らせるよう尽力している医療従事者の地域医療への貢献者を顕彰することを目的としています。



松井管理者は、昭和51年6月に無医地区を抱える雲南の地に整形外科医として赴任し、雲南共存病院(現在の雲南市立病院)に2年間勤務した後、他院で研鑽を積み、昭和62年4月に再び雲南病院へ赴任し、以来30年に渡り、雲南医療圏の整形外科分野の医療の発展に献身的に尽くしました。昭和63年5月から同病院副院長、平成22年4月から病院長、平成23年4月からは病院事業管理者に就任し、病



院運営のトップとして経営基盤の確立や医師確保に東奔西走するとともに、定期的に飯南町立飯南病院や雲南市国民健康保険掛合診療所での外来診療を行うなど、雲南圏域の医療提供体制確立に取り組んで来ましたが、

今回、この功績が認められ、2月10日(金)、ホテル一畑で、読売新聞社松江支局長より表彰を受けました。

審査結果	部門別・部署名	サークル名	テーマ
	看護部 3階東病棟	たんぼぼサークル	処置に必要なコード類による危険をなくそう!
	医療技術部 放射線技術科	いよいよサークル	自動ドアにおける出入の安全を確保しよう
	看護部 2階病棟	一步一步サークル	ベッド周囲のキケンをなくそう!
優秀賞	看護部 4階東病棟	だんだんサークル	患者さんからの問い合わせを減らそう ~不安なく入院生活を送っていただくために~
特別賞	看護部 看護助手	ほほえみサークル	清拭タオルの無駄をなくそう
最優秀賞	医療技術部 検査技術科	おちらとやらこいサークル	検体検査でのオーダー見落としが原因の未報告検査の撲滅
	医療技術部 薬剤科	かおるサークル	服薬指導件数を増やそう
	看護部 手術室・透析室	オ・ト・チ トライアングル サークル	滅菌物品の有効期限切れの返品をなくそう



▲おちらとやらこいサークル(検査技術科)

永年勤続者表彰

当院では毎年3月1日に開院記念式典を開催し、勤続30年になる職員を永年勤続表彰を行いました。

70回目となる今年も、勤続30年となる森山直美看護師、古川紀子看護師、日野理恵診療放射線技師、宇山隆之調理

師、白名幹夫調理師の5人を表彰しました。

永年にわたり地域医療に貢献してこられた5人に見習い、今後も職員一人ひとりが地域の皆さんの健康・生活を守っていきけるよう頑張っていきます。



▲前列右から、森山直美、古川紀子、日野理恵、宇山隆之、白名幹夫



▲救急外来での実習

島根県の中山間地離島等、特に過疎地域では、医師の不足をはじめ、医療の確保が深刻な問題となっており、島根大学医学部では、全国の医学生の方々に島根の地域医療に対する理解を深めていただくため、中山間地や離島の医療機関等での地域医療実習を実施しています。

3月7日（火）から9日（木）までの3日間、島根大学、自治医科大学の医学生3人が当院で実習を行いました。

当院では院内で指導医のもとで診療や手技などを実践する診療実習だけでなく、院内はもとより訪問リハビリや退院カンファレンスに参加するなどさまざまな職種の医療現場を

春季地域医療実習



▲出前講座に参加

体験してもらいました。また、出前講座に参加したり、ボランティアの方と一緒に車椅子介助を行ったりと、その地域の特性を知ることや協働する場を一緒に体験し、「地域医療の大切さ」をより身近に感じてもらいました。

実習が終わるころにはすっかり当院に馴染み、「地域で必要な医師像を自分なりに考えることができたり」「自分の中の課題を見つけることができたり」など感想を述べていました。

医学生が実習に来ることにより、当院の指導医やスタッフにとっても、たくさんの学びがあり、今後も継続して医学生の実習を行っていきます。

院内サロンふれ愛

4、5、6月の開催日（毎月第2・第4金曜日）

4月14日（金）・28日（金）

5月12日（金）・26日（金）

6月9日（金）・23日（金）

時間：13時30分～15時30分

場所：市立病院 南棟2階 ドック検診室

お気軽にお越しください。

院内サロンとは：
病気についての不安を抱える患者さん・ご家族の交流の場であり情報交換・学習の場です。
参加費は必要ありません。どなたでも自由に参加できるサロンです。

問い合わせ 市立病院 保健推進課 ☎0854-43-3602

睡眠時無呼吸症候群の検査

何か思い当たる症状はありますか？



睡眠時無呼吸症候群は、その名の通り眠っている時に10秒以上呼吸が止まったり、呼吸が弱くなっている状態があることですが、それが一晩7時間以上の睡眠中に30回以上

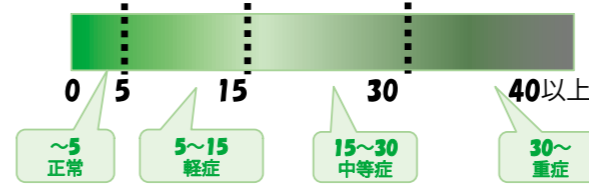
みられるものをいい、また1時間あたりを換算して5回以上みられる場合も同様になります。睡眠時無呼吸症候群では次のような症状が見られます。

自宅でできる簡易検査のイメージ



今回は睡眠時無呼吸症候群かどうかを知るための簡単な検査を紹介いたします。この検査は自宅でできます。眠る前に小さな機械をベルトで体につけて、あとは鼻での息がわかるセンサーを顔に、血液中の酸素の量をみるセンサーを指につけて就寝し、朝起床時にはずします。これを2晩行います。夜間のトイレも大丈夫です。

- ★一晩の睡眠中（7時間以上）に、何らかの理由で10秒以上呼吸が止まる・弱くなる状態が30回以上みられるものをいいます。
- ★睡眠1時間当たりに換算して5回以上呼吸の停止・弱くなる状態がみられるものをいいます。
- （1時間当たりの無呼吸・低呼吸の回数：AHI）
- ★AHIの数値により、重症度を分けます。



この検査からは次のようなことがわかります。

- ・呼吸はとまっていないか
- ・イビキをかいていないか
- ・血液中の酸素の量が下がっていないか
- ・体の向きはどうか（仰向け、右向き、左向きなど）

結果は1時間当たり10秒以上の無呼吸や低呼吸の回数で重症度を分けられます。

正常範囲…5回まで
軽度…5～15回
中等度…15～30回
重症…30回以上

検査から治療までの流れ



睡眠時無呼吸症候群になり易いのは、肥満・顎が小さい・扁桃腺の肥大などあります。また、イビキを悪化させる原因として首周囲に脂肪が気道を狭くしたり、老化で筋肉が弱くなることや飲酒により筋肉が緩むことで気道を狭くし、呼吸がしづらくなるイビキとなります。

当院ではまず耳鼻科へ相談ください。医師による問診や診察で扁桃腺や気道の状態を確認後、病院より機械を貸し出し簡易検査を行います。必要であればさらに精密検査を行います。生活習慣の改善や睡眠時の体の向きなどに気を付けることで改善することもあります。質の良い睡眠は健康の第一歩です。

みんなで作ろう!



認知症になっても安心して暮らせる雲南市

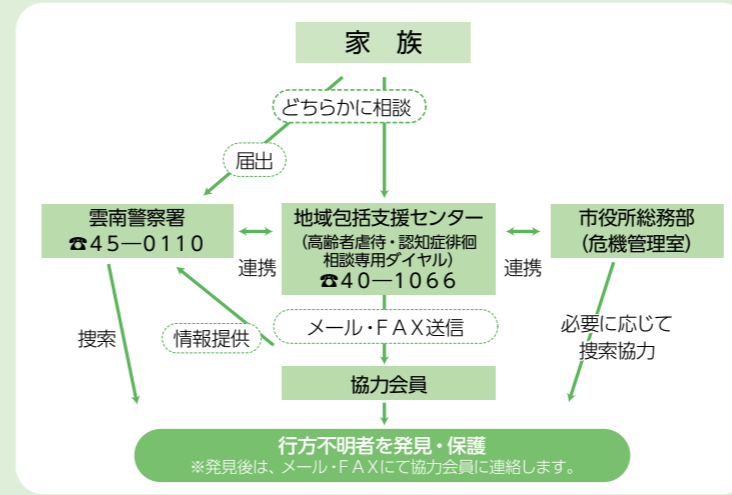
【問】地域包括支援センター ☎ 0854-40-1043

認知症高齢者等徘徊SOSネットワーク模擬訓練

3月7日(火)、三刀屋町飯石地区を中心に、行方不明になった認知症の方をいち早く発見するための「認知症高齢者等徘徊SOSネットワークシステム」模擬訓練を行いました。訓練では、ネットワークの協力会員にメールやファックスで行方不明者の情報を連絡し、会員から情報を集める他、音声告知放送でも情報提供を呼びかけ、早期発見につながる情報伝達の流れを確認しました。また、訓練にあわせ、地域自主組織「雲見の里いいし」、雲南市社会福祉協議会、認知症の方と家族の会サロン「色えんぴつ」の協力のもと、実際に声のかけ方を体験する講座を開催するとともに、警察の初動対応や警察との連携の確認、警察犬による捜索のデモンストレーションを行いました。認知症の方をみんなで見守る安心なまちづくりをめざし、一人でも多くの方がこのネットワークの協力会員に登録いただきますようお願いいたします。詳しくは地域包括支援センター(☎0854-40-1043)へ問い合わせください。なお、メールの登録は下記の二次元バーコードを読み取り、空メールを送付して行ってください。



認知症高齢者等徘徊SOSネットワークを活用した発見・保護システム



認知症高齢者等徘徊SOSネットワークの流れ

1. あらかじめ登録された方法(ファックスまたはメール)で登録者に協力依頼を行います。
※迷惑メール対策をされている方は、次のドメインからのメールを受信できるよう設定をお願いします。
@xpressmail.jp
2. 情報提供は、雲南警察署(☎45-0110)へお願いします。
3. 行方不明の方が発見された場合は、1と同じ方法で連絡します。



このネットワークは、あくまでも補助的なものです。ご負担にならない範囲でご協力ください。※協力依頼と発見の連絡は、8時30分から17時まで行います。ファックスによる連絡は、市役所開庁日に限ります。

認知症で徘徊している人を見かけたら...

認知症の方は、強い不安を感じています。急に近づいたり、大声で声をかけたり、急がせたりすると、本人を驚かせてしまいます。まずは優しく「こんにちは」とあいさつをして、顔見知りの人であれば、お茶でも飲んで休憩するよう勧め、その間にご家族に連絡をしてください。見知らない人であれば、あいさつをした後で「お出かけですか?」「何かお手伝いをしましょうか?」「一休みされませんか?」など声をかけ、様子がおかしいと思ったら警察や地域包括支援センターへ相談ください。

認知症の方を介護しているご家族にも地域の温かいご支援を...

24時間介護をされているご家族の苦労は並大抵ではありません。介護者の方の話を聴いたり、地域行事の負担軽減等について配慮したり、同じ地域に住む私たちにできる支援はたくさんあると思います。介護者の方が1人で頑張り過ぎないように、地域の皆さんがやさしく見守ってくださることで、認知症の方もご家族も住みなれた地域で1日でも長く安心して暮らすことができます。家族が認知症になった場合に、気軽に近所に相談して協力を求められるような地域づくりにみんなで取り組んでいきましょう。

各種教室・相談(妊娠・子育て)の紹介について

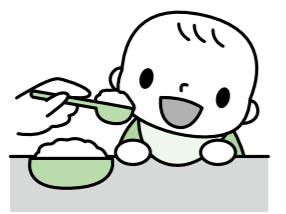
市では、妊産婦および乳幼児を対象に各種教室・相談を開催しています。開催日時や場所等については雲南市子育てポータルサイト「ゆっくり、子育て。雲南市」内、子育てカレンダー(http://kosodate-unnan.jp/calendar/00_calendar.php)をご覧ください。各月の市報うんなんの健診・教室等のページで確認ください。



☆離乳食教室☆

赤ちゃんが食べ物を上手にゴックンできるようになったら、舌と上あごで食べ物をつぶす練習を始めます。そして、食べられる食材が増えていきます。離乳食教室では、この頃のママの悩みに専門スタッフがお答えします。赤ちゃんの発達度合いや好みに合わせながら、ステップアップしていきましょう。

- 時間: 10:00~11:30
※9:30~受付開始
- 場所: 木次健康福祉センターまたは加茂健康福祉センター(隔月)
- 対象者: 7~8カ月の乳児とその保護者
- 内容: 離乳食の進め方と食べる力の発達や歯の話、試食と個別相談
- 持ち物: 母子健康手帳、離乳食教室問診票、赤ちゃんハンドブックまたはあなたの子育てハンドブック、すすすくふあいる
※4カ月児健診受診時に該当する日時をお知らせします。



☆育児相談☆

0歳~小学校就学前のお子さんを対象に、育児相談に応じます。発育・発達、離乳食、歯のお手入れなど子育ての不安にお答えします。同じ年頃のお子さんとの交流会も行っています。どなたでも利用できます。

- 受付時間: 9:30~11:00
- 場所: 雲南市子育てポータルサイトまたは市報うんなんで確認ください
- 対象者: 小学校就学前までのお子さんとその保護者
- 内容: 子育て等に関する相談
※保健師・助産師・栄養士等が相談に応じます。なお、会場によって相談に応じる専門職が異なります。

☆妊婦サロン☆

“はじめてママになる方”はもちろん、“ママ同士でお友だちを探している方”も、友だちづくりや先輩ママたちとおしゃべりしてみませんか。消しゴムはんこ等を使って、オリジナルマタニティーバッグを作るコーナーもあります♪

- 時間: 10:00~11:00
- 場所: 大東健康福祉センター機能訓練室
- 内容: あなただけの♥マタニティーバッグづくり
※個別相談にも応じます(保健師・助産師)
- 持ち物: マタニティーバッグ(妊娠届の際にお渡しするもの)、母子健康手帳

これまで、市内幼稚園・保育所・認定こども園で配布したほか、育児中のすべての保護者に届くように、赤ちゃん



「親子で一緒にふれあい遊び」リーフレットを作成しました。(市報うんなん平成28年6月号掲載)

こげなことしとーます 研究所 うんなん

このコーナーでは、健康づくりに役立つ情報や身体教育医学研究所うんなんの活動についてお知らせします!

訪問などでも配るとともに、市内の子育て支援センターにも置いてあります。このリーフレットには、子どもの発達に合わせた親子で一緒にできる遊びを掲載しています。遊びの際に注意する点なども表記し、保護者も楽しく、「いつでも・どこでも・手軽に」できる内容となっています。

「ふれあい遊びのやり方が分かってよかった」
「夜、寝る前も、親子で楽しくふれあいできた」
などの感想をいただきました。生活の中でのわずかな時間を活かしてふれあい遊びをしてみませんか。

身体教育医学研究所うんなん ☎0854-49-9050





若者による地域課題解決をすすめる『若者チャレンジ』を紹介する

うんなんの若チャレ

幸雲南塾6期生 / おおた りゅういち
雲南市立病院医師 太田 龍一さん

希望する医療が届けられるまちづくり
～在宅医療の推進～

○雲南市に來られたきっかけは何ですか？

私が雲南市に來たきっかけは、NPO法人おうちラボの矢田明子さんに出会ったことでした。雲南市のチャレンジの取り組みを聞き、雲南市に興味を持ちました。

○雲南市はいかがですか？

前任地の沖縄県南大東島は離島で、医者は自分一人であったので、住民の想いに寄り添いながら、ある程度自由に物事を進めることができました。雲南市に來て、組織の一員として活動していく中で、仲間ができたり、病院内でのつながりができたりもしました。その中で、関係者との調整を図りながら、着実に一歩ずつ進めていくことの大切さやそのやり方を学ぶことができましたし、この一年で確実に歩みを進めることができたと感じています。

また雲南市は、「チャレンジにやさしいまち」だと來てみて改めて感じます。そして、市全体がいい意味で危機感を持っていて、それが共有されているとも思いました。一方で、地域が若者にフレンドリーという印象もあります。これは雲南市の元々の気質なのかもしれませんね。一般的に、地域は若者の取り組みにブレーキをかけたがる印象を持っていましたが、雲南市にはそれが無いと思います。これからもチャレンジがどんどん起きてくるのではないかと思います。

○今後の展開について教えてください。

今後の展開としては、吉田町や掛合町などを中心に、病院ならではの在宅医療を考え、進めていきたいです。また、幸雲南塾では「在宅看取り」にフォーカスしてプランを進めてきましたが、これからは「普段からいかに健康的に生活でき、穏やかに最期を迎えられるか」という部分を考え、健康増進に取り組んでいきたいと思っています。

○雲南市の皆さんに一言

雲南市は本当に楽しいところで、來てよかったと実感しています。「若者チャレンジ」という場があり、初めの一歩がとても踏み出しやすくなっていると思います。これからも、市民の皆さんのお力を借りながら、更に健康的で希望に満ち溢れた地域づくりを進めていけたらと思っていますので、今後ともよろしくお祈りします。



▲幸雲南塾最終報告会での発表の様子

市役所からの お知らせ

Information from
the UNNAN city

ありがとうございます
ございました

雲南市および関係施設に次
のご寄附をいただきました。
厚くお礼申し上げます。

ふるさと納税

- 吉木 節さん (千葉県松戸市)
- 酒井 勝さん (埼玉県蓮田市)
- 清水 祐輔さん (東京都町田市)
- 井上 勝さん (大阪府枚方市)
- 夏目 直樹さん (広島市)
- 黒田 康之さん (東京都渋谷区)
- 竹田 平さん (広島県廿日市市)
- 小瀧 範男さん (広島市)
- 須山 和行さん (広島市)
- 名原 稔雄さん (広島市)
- 佐藤 真さん (広島市)
- 山下えり子さん (静岡県)

加茂中学校 寄附金

雲南市商工会加茂支部
演台・大型シュレッダー
加茂島根ライオンズクラブ

◎加茂小学校
大判プリンター
加茂島根ライオンズクラブ

◎加茂こども園
2人乗り三輪車
加茂島根ライオンズクラブ

教育委員の任命

教育総務課

☎0854-40-1071

議会の同意を得て、新たに
教育委員が任命されました。
高木 広明さん (加茂町)

【任期】
平成29年4月1日から平成
33年3月31日まで



高木 広明さん

寡婦(夫)控除のみならず 適用の実施

子ども家庭支援課

☎0854-40-1067

4月から20歳未満のお子さんを養育する結婚歴のないひとり親家庭を対象に、子育てなどのサービスについて、税法上の「寡婦(夫)控除等」が適用されるものとみなして、利用料等などの算出を行う制度を実施します。詳しい内容については、子ども家庭支援課へお問い合わせください。

木戸道(こし)でのお困りごと相談窓口の開設

建設総務課

☎0854-40-1061

木戸道についての相談窓口を4月より建設総務課に開設します。木戸道に関する困りごとなどお気軽に相談ください。工事など技術的な相談にもお答えします。

なお、木戸道が原因で福祉サービスが利用しづらいなどの相談については、長寿障がい福祉課、地域包括支援センターへ相談ください。

☎0854-40-1042
長寿障がい福祉課

うんなんでしよう

国際交流員(CIR)の迷言コーナー

Hello Everyone



こんにちは、ダニエルです。

日本に住む外国人はよく他の在日外国人のブログを見たり、自分で書いたりします。このようなブログの中には日本に対する不満もたくさん書かれていて、読みすぎると僕まで「日本人は外国人が嫌いなのでは」、「ここで生活しても不公平を感じて不満になるばかりだ」とつい考えてしまいます。

しかし最近、「1000 Things About Japan」(日本についての千のこと)というブログを読みました。そこでは、長年東京に住んでいたアメリカ人女性が日本についての恋しくなること、きっと恋しくならぬことを1000個挙げています。

このブログのいいところは日本のいいところを

次々と出しつつ、日本社会の矛盾や嫌なところも載せています。つまり、バランスよく日本での私生活を分析して発信しています。

多くの外国人は実際に日本に來る前から、日本は平和で公平で完璧な楽園というイメージを頭の中で作ってしまいます。そして日本に來てイメージ通りに生活ができなくなったり、差別に遭ったり、辛い思いをして目が覚めます。日本はどこどの国とも同じように、長所と短所があります。

僕も日本に住んで、この国の長所短所を知るようになりました。一方、母国のことも以前よりもよく知ることができました。世界中の人々が他国を旅行して母国・他国ともに長所短所を認めて理解できれば、よりよい世界が築けると思います。



▲「1000 Things About Japan」のブログより引用

広告枠

私たちは、雲南市のまちづくりを応援しています。

各種土地改良事業

農林土木課
☎0854-40-1053

各種基盤整備事業

土地改良事業を計画される際は相談ください。

【事業内容】

ほ場整備、暗渠排水、用排水、土層改良、農作業道等、農地造成、農用地の保全

【実施要件】

- ・農振農用地域内
- ・受益者2戸以上
- ・その他各種実施事業による要件あり

【地元負担率】20%

市単土地改良事業補助金

土地改良事業に対し市補助金を交付できる制度です。

【対象事業】

ほ場整備、暗渠排水、用排水、客土、かんがい排水、換地、老朽ため池補強、農道

【補助対象事業費】

10万円以上、100万円以下

【採択基準】

当該事業費10万円以上および農道については幅員2.5以上

【補助金交付率】

一般 3/10

農地所有資格法人・認定農業者 1/3

軽自動車税の減免申請

税務課
☎0854-40-1034

身体障がい者等のために利用する軽自動車等で、一定の要件に該当する場合は、申請すると軽自動車税が減免されます。

【対象】

- ・身体障がい者等のために使用する軽自動車等で、一定の要件を満たすもの
- ・その構造が専ら身体障がい者等の利用に供するためのものである軽自動車等
- ・公益のために直接専用する軽自動車等

【申請に必要なもの】

- ・軽自動車税減免申請書（個人番号または法人番号の記載が必要）
- ・減免申請内容が確認できる書類（身体障害者手帳・戦傷病者手帳・精神障害者保健福祉手帳・療育手帳の写し等）
- ・該当車両の車検証の写し
- ・運転する方の運転免許証の写し
- ・委任状（代理人の方が提出）

される場合

- ・納税義務者の個人番号が確認できるもの（番号カード・通知カード等）
- ・提出される方の本人確認ができるもの（運転免許証等）

【申請の受付期間】

4月3日（月）から5月31日（水）までの間に税務課または各総合センター市民福祉課へ提出してください。

【留意事項】

減免を受けることができるのは一人の障がい者等に対して普通自動車、軽自動車を問わず一台に限られます。詳しくは税務課へお問い合わせください。

土地・家屋価格等縦覧帳簿の縦覧

税務課
☎0854-40-1034

平成29年度固定資産税（土地・家屋）の縦覧帳簿による縦覧を次のとおり行います。

【縦覧帳簿】

- ①土地価格等縦覧帳簿（所在地番、地目、地積、価格を記載）
- ②家屋価格等縦覧帳簿（所在地番、種別、構造、床面積、価格を記載）

【縦覧できる方】

市内に所在する土地または

家屋に対して課する固定資産税の納税者

※土地（家屋）のみを所有している方は、土地（家屋）の縦覧帳簿だけが縦覧できます。免税点未満の方は縦覧できません。

【縦覧日時】

4月3日（月）から5月31日（水）まで
8時30分から17時まで（土日・祝日は除く）

【縦覧場所】

税務課（市全域）
総合センター（該当町のみ）

市営・県営住宅の入居者募集

建築住宅課
☎0854-40-1065

◆市営住宅空家入居者募集期間

4月5日（水）から4月12日（水）17時締切

【募集団地】

4月1日に市ホームページおよび島根県住宅供給公社ホームページに掲載します。

【選考方法】

選考により入居者を決定します。

◆県営住宅空家入居者募集期間

島根県住宅供給公社ホームページに掲載

税金等の納付は便利で確実な口座振替をおすすめします！

【問】債権管理対策課 ☎0854-40-1035

税金や保険料等の納付は便利な口座振替をおすすめしています。納め忘れがなく、毎月金融機関へ行く必要がありません。また、納付額が通帳に記載されるため、納付記録にもなります。

☆口座振替の手続きは、取扱い金融機関の窓口でできます。

○手続きに必要なもの……①預貯金通帳 ②通帳届出印
※口座振替依頼書は、市内の取扱い金融機関（山陰合同銀行、島根県農業協同組合、しまね信用金庫、島根銀行、中国労働金庫、ゆうちょ銀行）の窓口にて備えてあります。

【毎月の納期】

振替日は毎月末日（12月は25日）です。また、末日に振替ができない場合は、翌月15日に再振替します。ただし、振替日が金融機関の休業日に当たるときは翌営業日です。

	4月	5月	6月	7月	8月	9月	10月	11月	12月	1月	2月	3月
毎月分（料）※	○	○	○	○	○	○	○	○	○	○	○	○
市 県 民 税			○		○		○			○		
固 定 資 産 税		○		○					○		○	
軽 自 動 車 税		○										
国 民 健 康 保 険 料				○	○	○	○	○	○	○	○	○
後期高齢者医療保険料				○	○	○	○	○	○	○	○	○

※毎月分（料）…保育所保育料・認定こども園保育料、幼稚園保育料、学校給食費、住宅使用料、上・下水道使用料

【注意】

- ・口座の預貯金残高が不足していると振替ができませんので、預貯金残高に注意してください。
- ・軽自動車を取得された方など、新たに税金が発生する方はお早めに手続きをお願いします。
- ・口座振替の手続きが遅れると次の月からの振替となります。

大手動画配信会社の名をかたる 架空請求詐欺にご注意を！

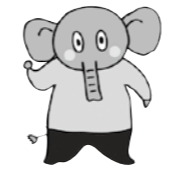
ディー・エム・エム ユー・エヌ・エックス
DMM、ヤフー、U-NEXT など動画配信サービスを行う大手企業の名をかたる架空請求が全国的に発生しています。特に DMM を名乗る架空請求が多発しています。

事 例

ショートメッセージサービス（SMS）で「有料動画の視聴料金が未納、連絡がなければ法的措置を執る」との連絡があった。驚いて相手に連絡したところ、支払いのためコンビニで電子マネーを購入するよう指示され、その番号を相手に教えた。

アド バイス

- 彼らの目的は「いわれのないお金を巻き上げること」と「個人情報収集して次の悪質商法に活かすこと」
- 覚えのない請求は相手に連絡を取らないのが鉄則です。
- 彼らの言うことは全部うそ。「料金未納」「法的措置」などと消費者を慌てさせ、お金を払わせる詐欺です。



島根県消費者センターマスコットキャラクターだまされんぞうくん

問い合わせ 雲南市消費生活センター ☎0854-40-1123

くらしの消費生活窓口

国民健康保険の資格取得・喪失の届出を！

【問】市民生活課 ☎0854-40-1031

4月には就職、離職、転出等で国民健康保険の資格の取得や喪失が最も多くなる時期です。特に就職、離職に伴う国民健康保険の手続きを忘れられることが多くあります。これまで会社の健康保険に加入されていた方が離職した場合は、取得手続きが必要です。また、国民健康保険に加入されていた方が就職等により会社の健康保険に加入された場合は、国民健康保険の喪失手続きが必要です。忘れずに手続きを行ってください。

国民健康保険 こんなときは届出を！

	こんなとき	届出に必要なもの
資格取得・変更	他の市区町村から転入してきた	他の市区町村の転出証明書、印鑑
	職場の健康保険をやめた	職場の健康保険をやめた証明書、印鑑
	職場の健康保険の被扶養者から外れた	被扶養者でない理由の証明書、印鑑
	子どもが生まれた	親の保険証、母子健康手帳、印鑑
	同じ市区町村内で住所が変わった 世帯主や氏名が変わった 世帯が分かれたり、一緒になった	国民健康保険加入者全員の保険証、印鑑
	修学のために別に住所を定める 生活保護を受けなくなった	該当者の保険証、在学証明書、印鑑 保護廃止決定通知書、印鑑
資格喪失	外国籍の方が加入する	外国人登録証明書
	他の市区町村に転出する	保険証、印鑑
	職場の健康保険に加入した 職場の健康保険の被扶養者になった	国保と職場の健康保険の両方の該当者全員の保険証（未交付の場合は加入を証明するもの）、印鑑
	国保の被保険者が死亡した	保険証、死亡を証明するもの、印鑑
	生活保護を受けるようになった	保険証、保護開始決定通知書、印鑑
	外国籍の方がやめる	保険証、外国人登録証明書

*マイナンバー利用開始に伴い、国民健康保険の手続きで届出や申請書に個人番号の記載と運転免許証等での本人確認が必要となります。

交通事故にあったとき

交通事故などの第三者行為だけがなされた場合も、国保で医療を受けることができます。国保で治療を受ける場合は、必ず「第三者行為による傷病届」を提出してください。ただし、加害者から治療費を受け取ったり、示談を済ませたりすると国保が使えなくなります。示談の前に必ず相談ください。

はつらつデイサー
ビスが変わります

地域包括支援センター
☎0854-40-1043

これまで市が社会福祉協議会に委託し地域の交流センター等で実施してきた「はつらつデイサービス」は、4月から雲南広域連合が実施する介護予防・生活支援サービスとして実施され、名称も「介護予防はつらつ」に変わります。

これに伴いサービス利用料も変更になります。

なお、1月あたりの利用料は1割負担の方で1367円となり、あわせて食費等の実費負担が必要となります。

月	回	利用	料	等	計
月1	回	利用	料	等	計
		基	1,367円		
		食	600円		
					1,967円
月2	回	利用	料	等	計
		基	1,367円		
		食	1,200円		
					2,567円
月3	回	利用	料	等	計
		基	1,367円		
		食	1,800円		
					3,167円

センター名	対象地域
地域包括支援センター ☎0854-40-1043	木次町・三刀屋町・吉田町・掛合町・市内全域
地域包括支援センター大東 ☎0854-43-5671 (夜間は本庁に転送となります)	大東町・加茂町
高齢者虐待・認知症徘徊専用ダイヤル ☎0854-40-1066 (24時間対応)	市内全域

高齢者にかかる
相談窓口

地域包括支援センター
☎0854-40-1043

地域包括支援センターでは、いつまでも安心して暮らすために、高齢者や家族の方からの相談を受け付けています。

認知症に関することや介護についてなど、お気軽に相談ください。

お困りの方は、本人・家族を問わず相談ください。相談は無料で、秘密は固く守ります。

健康づくり講演会

健康づくり政策課
☎0854-40-1040

健康で明るく生きがいをもって生活を送ることができるよう、健康づくり講演会を開催します。皆さんの参加をお待ちしています。

【日時】5月21日(日)
14時から15時30分まで

【場所】木次経済文化会館チェリヴァホール

【内容】

●講演

「元気で長生き、PPKの

コツ！」

元気で長生き研究所所長

昇 幹夫さん

●イベント

骨密度測定、血管年齢測定

他

【主催】雲南市

島根県国民健康保険団体連

合会

【申し込み先】

健康づくり政策課

☎0854-40-1045

いきいき運動川柳入選作品決定！

【問】身体教育医学研究所うんなん ☎0854-49-9050

今年度で5回目となる「いきいき運動川柳2016」について市報うんなん(平成28年9月号)等で募集を行ったところ、たくさんの応募をいただき、ありがとうございました。

今年も市内外から、合計83作品の応募がありました。この中から研究所において、厳正な審査を行い、このほど入選作品を決定しましたので紹介します。

いきいき運動川柳入選作品

【最優秀賞】

「さあこよう バイキングより ハイキング」(加茂町 40歳 男性)

【優秀賞】(3点)

「うん(雲)動で なん(南)歳からでも し(市)はのびる」(三刀屋町 66歳 女性)

「よくしゃべり 足腰達者に 嫁は負け」(木次町 73歳 女性)

「おべたやに 運動しすぎて 医者に行く」(加茂 67歳 女性)

～さまざまな広報媒体で活用します～

これら入選作品については、今後さまざまな広報媒体に活用し、運動(体を動かすこと)の大切さを伝えていくこととされています。平成29年度以降も引き続き実施していく予定ですので、今後もたくさんの方からの応募をお待ちしています。

今回は吉田町の方々の感謝の手紙です。

雲南市青少年健全育成協議会
(教育委員会社会教育課)
☎0854-40-1073

日本一短い

感謝の手紙 vol.69

先生へ
私の悩みをとんでも真剣に聞いてくださり、そしてアドバイスもしてくださってありがとうございました。

生徒より

父へ
いつも、優しくしてくれてありがとうございます。仕事今は、大変だと思うけど、がんばってね。応援しているよ。

娘より

両親へ
いつも、野球の練習の送り迎えや、弁当を作ってくれてありがとうございます。これからもよろしくお願ひします。

息子より

バス運転手さんへ
いつもはくちうち中学生に優しくして下さってありがとうございます。これからもがんばって下さい。

中学生より

地域のみなさんへ
いつも笑顔であいさつを返してくれたり、話しかけてくれてとても嬉しいです。ありがとうございます。

中学生より

母へ
毎朝起こしにきてくれてありがとうございます。これから、早起きできるように努力します。

息子より

地域のみなさまへ
たくさんの行事に参加していただきありがとうございます。行事が活気づいてとでもうれしかったです。

中学生より

指導者の方へ
ドッジボールを通して体づくりやあいさつがしっかりできるようになりました。ありがとうございます。

中学生より

《安来市・奥出雲町・雲南市共同企画》

日本遺産「出雲國たたら風土記」

～鉄づくり千年が生んだ物語～

シリーズ
7

探訪「出雲國たたら風土記」

最終回となる今月号では、日本遺産「出雲國たたら風土記」のストーリーを感じる探訪コースを紹介します。春の風に吹かれながら、「出雲國たたら風土記」に触れてみてはいかがでしょうか。

安来市・奥出雲町コース

和鋼博物館 安来港を望むたたら総合博物館です。2階のレストラン「安来グランパ」はたたらの炭を思わせる炭火焼料理が人気です。1階には世界に誇るヤスキハガネの刃物を扱う直営店があります。



和鋼博物館

安来節演芸館 毎週水曜日の定休日以外毎日、安来節の定期公演を楽しめます。

鍛冶工房 弘光 鉄の燭台など手作りの工芸品を手掛ける工房です。国内外にファンを持つ逸品を購入できます。



奥出雲たたらと刀剣館
(毎月2回、刀剣鍛錬実演を見ることができます)

金屋子神社 全国の金屋子神社の総本社。境内の灯籠などに刻まれた全国各地の地名から、信仰の広がりを知ることができます。

糸原記念館 鉄師糸原家の歴史を感じる記念館に隣接して、居宅や庭園が公開されています。鉄穴流しの技法で拓いたといわれる出雲流庭園でゆったりとしたときを感じることができます。(地元産の刃物を販売する売店もあります。)

奥出雲町・雲南市コース

奥出雲たたらと刀剣館 日本刀の材料玉鋼がたたら製鉄によってつくられることから、たたら製鉄と日本刀に関する資料を展示しています。たたら炉の実物大の地下構造を見ると、先人の知恵に驚かされます。



たたら鍛冶工房
(ペーパーナイフづくりや刃物づくりを体験できます)

可部屋集成館 鉄師櫻井家ゆかりの品々を展示する集成館に隣接して、居宅と庭園が公開されています。阿井川の清流と四季折々の彩を見せる周囲の山々が、訪れる人を魅了します。

たたら鍛冶工房 和鉄からつくるペーパーナイフや刃物づくり体験ができます(要予約)。

鉄の歴史博物館 たたら復元操業のドキュメンタリー映像は必見。鉄師田部家に関する資料も展示されています。

菅谷たたら山内 日本で唯一現存するたたら製鉄の拠点。鉄づくりを実際に行った建物「高殿」が残っているほか、周囲の集落もほぼそのまま残っています。著名人も多く訪れる場所です。

日本遺産に関する出前講座は、観光振興課(☎0854-40-1054)へお気軽にお問い合わせください。

国際交流員による アメリカ文化教室

地域振興課

☎0854-40-1013

日本の都道府県と同じようにアメリカの州にはそれぞれ有名な場所・食・文化・歴史・人物・自然などがあります。「アメリカの州をめぐろう」をテーマに、旅行気分アメリカ文化を一緒に勉強しましょう！今年度はテキサス州の旅からスタートです！

【日時】

5月25日(木)から平成30年2月22日(木)の毎月第3または第4木曜日(全8回)19時から20時30分まで
※ただし、8月・12月は休講

【会場】

雲南市役所203会議室

【講師】

国際交流員ダニエル・プロドリック

【内容】

アメリカの州の観光地、食べ物、人物、自然などを勉強します。

【受講料】無料

※文化体験にかかる費用は別途徴収します。

【募集定員】15人

【申込締切】5月12日(金)

市税等の口座振替の 解約手続きの変更

債権管理対策課

☎0854-40-1035

これまで市税等の口座振替の解約をする場合、届出をしている金融機関の窓口で手続きをしていたら、4月からは債権管理対策課または各総合センター市民福祉課で手続きをしていただくようお願いいたします。

国税専門官募集

税務課

☎0854-40-1034

国税庁では、国税専門官を募集しています。募集要項は次のとおりです。

【受験資格】

1、昭和62年4月2日から平成8年4月1日生まれの方
2、平成8年4月2日以降生まれの方で次に掲げる方
(1)大学を卒業した方および平成30年3月までに大学を卒業する見込みの方
(2)人事院が(1)に掲げる方と同等の資格があると認める方

【受験申込方法】

○原則としてインターネットにより申し込みを行ってください。
インターネット申込専用アドレス
<http://www.jinji-shiken.go.jp/juken.html>
○インターネット申し込みができない場合は、受験申込書を第1次試験地に対応する国税局に郵送または持参する方法により申し込みを行ってください。

【受験受付期間】

○インターネットによる申し込み
3月31日(金)9時から4月12日(水)まで(4月12日(水)までに申し込みデータを受信完了したものに限り受け付けます。)
○郵送または持参による申し込み
3月31日(金)から4月3日(月)まで(4月3日(月)までの消印有効)

【第1次試験】

○試験日 6月11日(日)
○試験地
広島国税局管内では、松江市、岡山市、広島市
○試験科目
基礎能力試験(多肢選択式)、専門試験(多肢選択式)

縁結びボランティア「はぴこ」&雲南市内縁結びの会の紹介

【問】うなん暮らし推進課 ☎0854-40-1014

縁結びボランティア「島根はっぴいこーでいねーたー(通称:はぴこ)」は、一般社団法人しまね縁結びサポートセンターが実施する結婚支援事業において、地域社会全体で応援することを目的として、ボランティアにより独身男女の縁結びを行っておられる方です。

またこの度、永年にわたり「はぴこ」として多くの独身男女の結婚相談に応じ、出会いの場を設定するなど多大な功績により、福間敬子さん(大東町)が島根県知事から感謝状を贈られました。

「はぴこ」の会員が所属する雲南市内縁結びの会は、平成18年の設立から独身男女の結婚活動支援を担っておられます。



感謝状を贈られた福間さん

【毎週水曜日】

- 10時~15時
- 市役所3階相談室

【毎月第4土曜日】

- 10時~13時
- Aコープさすき店2階会議室

無料結婚相談サロン

記述式)

【受験案内およびパンフレットの請求、問い合わせ先】

○広島国税局人事第二課試験研修係
〒730-8521
広島市中区上八丁堀630

【採用案内情報等】

○国税庁ホームページに掲載しています。
<http://www.nta.go.jp>

☎082-221-9211

または各税務署総務課へ問い合わせください。

都市計画道路新庄飯田線 4 工区整備決定

【問】都市計画課 ☎0854-40-1064

都市計画道路「新庄飯田線」は、松江市の国道 9 号と木次町の国道 54 号を結ぶ主要地方道松江木次線のうち、大東市街地の通過交通量を適正に交通分担するためのバイパス道路として、松江側の赤川を渡る「東大橋」から木次側の J R 木次線を高架する「飯田橋」までの区間、延長 2,246m を島根県と雲南市で整備を進めています。

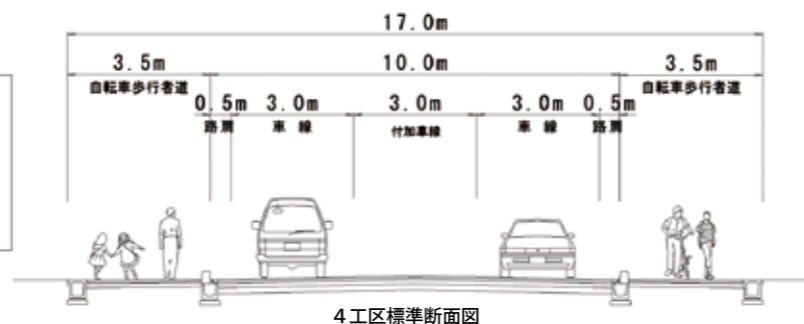
木次側から整備を開始し、平成 26 年 3 月には大東総合センター付近までの区間全体延長の約 7 割に相当する延長 1,561m が開通しており、現在事業を進めている「3 工区」は、平成 23 年度に事業着手後、平成 26 年度から本格的に工事に取りかかり、平成 29 年度末の供用開始を予定しています。

平成 28 年 11 月に事業認可された 4 工区は、3 工区に続き松江側の「東大橋」までの延長 275m の区間であり、事業完了は平成 35 年度を予定しています。当該区間の事業をもって、都市計画道路「新庄飯田線」の整備は完了となります。整備後は通学路の交通安全と、広域避難路や第一次緊急輸送道路としての安全安心の確保、周辺のまちづくりによる地域振興が期待されます。



新庄飯田線4工区(標準断面図)

- 幅員 W = 17.0m
- 車道 10.0m
2車線+付加車線(右折車線)
- 歩道 3.5m×2 = 7.0m
(両側歩道)



4工区標準断面図

雲南法務局サービスセンターを利用ください
 松江地方法務局出張支局
 ☎0853-229804
 松江地方法務局では、雲南合同庁舎1階に「雲南法務局サービスセンター(法務局登記証明コーナー)」を開設し、土地・建物の登記事項証明書、会社・法人の登記事項証明書および印鑑証明書の交付事務を取り扱っていますので利用ください。また、自宅や事務所からオンラインにより請求した登記事項証明書を同サービスセンター窓口で受け取ることもできますので併せて利用ください。

【設置場所】
 雲南合同庁舎1階(木次町里方)

【取扱時間】
 9時から正午まで、13時から16時30分まで

社会保険労務士による年金相談会
 市民生活課
 ☎0854-40-1031
 日本年金機構松江年金事務所では、市民の皆さんの利便性を図るため、島根社会保険労務士会の協力により、年金

相談を行います。相談には、「ねんきん定期便」等をお持ちください。代理人の場合は、委任状が必要です。日時、場所については次のとおりです。
 ※予約不要・相談無料

相談日	場所
5月10日(水)	加茂総合センター
6月21日(水)	三刀屋交流センター
9月27日(水)	木次総合センター
11月29日(水)	大東総合センター

時間はいずれも10時から15時30分までです。

花馬車の運行
 地域振興課
 ☎0854-40-1013
 昭和30年代まで斐伊川堤防を走っていた花馬車を再現し、次のとおり運行します。

【日時】
 4月7日(金)、8日(土)、15日(土)、16日(日) 11時、11時30分、12時、14時、14時30分、15時(計6回)

【場所】
 J R 木次駅前広場発着

平成29年度全国健康保険協会(けんぽ) 島根支部保険料率改定
 市民生活課
 ☎0854-40-1031
 平成 29 年 3 月分(4 月納付分) から保険料率が次のとおり改定になります。

健康保険料率
 現行 10・09%
 改定後 10・10%

介護保険料率
 現行 1・58%
 改定後 1・65%

※健康保険料率は、都道府県ごとに設定されています。
 ※介護保険料率は、全国一律となります。
 ※40歳から64歳までの方(介護保険第2号被保険者)は、健康保険料率に介護保険料率が加わります。
 ※任意継続被保険者の方は、平成 29 年 4 月分(4 月納付分) から改定になります。

【問い合わせ先】
 全国健康保険協会島根支部
 ☎0852-595140

毎月第3日曜日は **うんなん家庭の日**
 雲(うん)と遊ぼう!! 南(なん)でも話そう!!
4月は16日

親子料理教室開催
 【問】雲南市青少年健全育成協議会(教育委員会社会教育課) ☎0854-40-1073

2月19日(日)の「うんなん家庭の日」に合わせ、加茂小学校の親子を対象にした料理教室を開催しました。親子での調理体験を通し、料理の楽しさを感じてもらうとともに、家庭での実践へとつなげてもらうことを願って開催しました。

この日はフードコーディネーターの上田まり子さんを講師に、野菜をたくさん使った体に優しいレシピを教えてもらい、全部で5品を作りました。「おいしい!」、「家でも作ってみたい」という声が聞かれ、親子での楽しいひとときを過ごしました。

4月 子育て支援センターなどのスケジュール

大東 教室・相談			
大東子育て支援センター	子育て教室「いっしょに遊ぼう」(あおぞら保育園)	5日(休)	9:30~11:30
	赤ちゃん教室「はじめまして よろしくね」(あおぞら保育園)	12日(休)	9:30~11:30
大東健康福祉センター	市 育 児 相 談	25日(休)	9:30~11:00
子育てサロン			
木馬(おおき)		毎週火・木曜日	9:30~15:30
ぽかぽかひろば(幡屋交流センター)		3日(月)	9:30~11:30
ぽつぽ(佐世交流センター)		13日(休)	9:30~11:30
うしお(海潮交流センター)		21日(金)	9:30~11:30
保育園開放日			
大東保育園	なし		
かもめ保育園	なし		
あおぞら保育園	毎日 試食は金曜のみ	試食の予約:当日9:00まで	
問い合わせ先	大東保育園 ☎43-6132 ▶かもめ保育園 ☎43-5028 あおぞら保育園(大東子育て支援センター) ☎43-9500 地域福祉センターおおき ☎43-5610		

加茂 支援センター			
加茂子育て支援センター	たんぼひろば(はじめての会)	12日(休)	10:00~(1時間程度)
	たんぼひろば(ベビーマッサージ)	19日(休)	10:00~(1時間程度)
	たんぼひろば(誕生会&手作りおもちゃで遊ぼう)	26日(休)	10:00~(1時間程度)
*行事があっても通常利用できますので利用ください。			
教室・相談			
加茂子育て支援センター	もぐもぐ教室(5~6ヵ月児対象離乳食教室)	13日(休)	10:00~(※要予約)
	育児相談	17日(月)	9:30~11:30
	もぐもぐ教室(7~8ヵ月児対象離乳食教室)	20日(休)	10:00~(※要予約)
	たまごクラブ(妊婦さんサロン)	25日(休)	10:00~(※要予約)
	もぐもぐ教室(9~11ヵ月児対象離乳食教室)	27日(休)	10:00~(※要予約)
	アレルギー対応食教室	28日(金)	10:00~(※要予約)
保育園開放日			
たちばら保育園	月曜日~金曜日(平日)		10:00~(1時間程度)
問い合わせ先	加茂子育て支援センター ☎49-8355 加茂交流センター ☎49-8380 たちばら保育園 ☎49-8122		


木次 支援センター			
木次子育て支援センター	おはなし会	13日(休)	10:30~
	ミュージックケア(年齢不問)	14日(金)	10:00~(※要予約)
	誕生会(誕生児要予約)	20日(休)	10:30~
	こいのぼり作り	25日(休)	10:00~
教室・相談			
木次子育て支援センター	ベビーマッサージ(3~7ヵ月)	18日(休)	10:00~(※要予約)
	育児相談	28日(金)	9:30~11:00受付
問い合わせ先	木次子育て支援センター ☎42-2030		

三刀屋 支援センター			
三刀屋子育て支援センター	育児相談	10日(月)	9:30~11:00受付
	あそぼう広場	19日(休)	10:00~10:30
問い合わせ先	三刀屋子育て支援センター ☎45-9500		

吉田 保育所開放日			
吉田保育所		20日(休)	9:30~11:30
田井保育所		19日(休)	9:30~11:30
社協子育てサロン(あいあいクラブ)			
吉田健康福祉センター	フリースペース	26日(休)	9:30~11:30
問い合わせ先	吉田保育所 ☎74-0330 ▶田井保育所 ☎75-0201 雲南市社会福祉協議会吉田支所 ☎74-0078		

掛合 保育園開放日			
夢の子園	保育所開放日	12日(休)・19日(休)・26日(休)	9:00~11:00
支援センター(分室:掛合体育館)			
分室	子育て相談日	5日(休)	9:30~11:00
	お話の日	7日(金)	10:30~11:00
好老センター	フリースペース	20日(休)	9:00~11:00
問い合わせ先	かけや夢の子園 ☎62-9900 掛合子育て支援センター ☎080-2909-4713		

図書館だより

市立図書室の利用案内	
三刀屋図書室「うちの本箱」(永井隆記念館内) 電話:0854-45-2239 開館時間:9:00~17:00 休館日:毎週月曜日、30日(日) おはなし会:1日(土)10:00~ 三刀屋子育て支援センター 25日(火)10:00~	
吉田図書室(吉田交流センター内) 電話:0854-74-0219 開館時間:9:00~17:00 休館日:毎週日曜日、祝日	掛合図書センター「陽だまり館」(掛合交流センター内) 電話:0854-62-0189 開館時間:9:00~17:00 休館日:毎週日・月曜日、祝日

木次図書館 ☎0854-42-1021
 4月の休館日 毎週月曜日、29日(土・祝)、月末整理休館:30日(日)
 イベント案内 ☆よみかたりのじかん 毎週木曜日 14:30~

大東図書館 ☎0854-43-6131
 大東図書館は増改築整備のため、下記の日程で長期休館を予定しています。
 期間:平成29年4月1日~平成30年6月頃
 皆さんにはご不便をおかけしますが、ご理解ご協力の程よろしくお願いします。

イベント案内
 ☆こぐまちゃんくらぶ(わらべうた遊びの会 対象:乳幼児と家族の方)
 4月から会場を変更し、下記の日程で開催します。
 乳幼児えほんの貸出も行います。
 会場:阿用交流センター 図書室
 開催日:10日(月)、24日(月) 10:30~

加茂図書館 ☎0854-49-8739
 4月の休館日 毎週木曜日、29日(土・祝)、月末整理休館:30日(日)

新着の本(抄)
 ▼朝井まかて「銀の猫」▼五木寛之「青春の門 第8部④⑤」▼逢坂 剛「果てしなき追跡」▼小川洋子「不時着する流星たち」▼金原ひとみ「クラウドガール」▼加納朋子「我ら荒野の七重奏」▼今野 敏「サーベル警視庁」▼近藤史恵「マカロンはマカロン」▼住野よる「よるのぼけもの」▼葉室麟「墨龍賦」▼百田尚樹「幻庵④⑤」▼村木 風「やまと錦」▼群 ようこ「ネコと屋敷」▼山下澄人「しんせかい」▼吉永南央「まひるまの星」▼綿矢りさ「私をくいとめて」▼湊 かなえ「山猫珈琲 下巻」▼神戸金史「障害を持つ息子へ」▼七月隆文「ぼくは明日、昨日のきみとデートする」▼片山善博、糸賀雅児「地方自治と図書館」▼岡崎武志「気がついたらいつも本ばかり読んでいた」▼大村 智「人をつくる言葉」▼NHK「プラタモリ」制作班 監修「プラタモリ④」▼農山漁村文化協会 編「series 田園回帰⑥」▼中国新聞取材班 編「中国山地過疎50年」▼中澤まゆみ「おひとりさまの介護はじめ55話」▼杉原厚吉「スウガクって、なんの役に立ちますか?」▼武 鈴子 監修「野菜別からだに効く作りおき薬膳」▼堤 人美「材料入れたのんびり煮るだけレシピ」▼農文協 編「農家が教えるマルチ&トンネル」▼安彦幸枝 写真、荒汐部屋「荒汐部屋のすもうねこ」▼栗原 類「発達障害の僕が輝ける場所をみつけれられた理由」▼谷 匡子「四季をいつくしむ花の活け方」

CHALLENGE DAY

5月31日(水)開催!

チャレンジデー2017



スポーツ界はこれからますます熱を帯びていきます。皆さんと一緒に、運動の楽しさや、平日にちょっと体を動かす大切さを感じられる1日にしましょう。

今回の対戦相手は **長野県東御市** です!

みんなでやろこい! チャレンジデー

【問】雲南市チャレンジデー実行委員会事務局(雲南市教育委員会社会教育課内) ☎0854-40-1073

平成29年度島根県警察官募集 ~あなたが守る。しまねをまもる。~

【問】雲南警察署 総務課 ☎0854-45-0110

試験名	採用時期	申込み受付期間	第1次試験日	第1次試験合格発表日	第2次試験日	最終合格発表日
警察官(大学卒)第1回	平成29年10月および平成30年4月採用	3月16日(木)~4月24日(月)	5月14日(日)	5月30日(火)	6月中旬~下旬	7月上旬
警察官(大学卒)第2回	平成30年4月採用	5月15日(月)~6月14日(水)	7月9日(日)	7月28日(金)	8月下旬	9月中旬
警察官(高校卒業程度)	平成30年4月採用	7月24日(月)~8月25日(金)	9月17日(日)	10月6日(金)	10月下旬	11月中旬

種別	受験資格
警察官(大学卒・10月採用)	大学卒業で平成29年4月1日現在、満33歳以下(平成29年9月卒業見込者を含む)
警察官(大学卒)	大学卒業で平成30年4月1日現在、満33歳以下(平成30年3月卒業見込者を含む)
武道(大学卒)	大学卒業で平成30年4月1日現在、満26歳以下(平成30年3月卒業見込者を含む)かつ柔道または剣道の段位3段以上の男性
警察官(高校卒業程度)	平成30年4月1日現在、満18歳以上33歳以下(大学卒業または平成30年3月卒業見込を除く)
武道(高校卒業程度)	平成30年4月1日現在、満18歳以上26歳以下(大学卒業または平成30年3月卒業見込を除く)かつ柔道または剣道の段位3段以上の男性(柔道は平成30年3月高校卒業見込者に限り2段以上)



広告枠

4月の健診・教室など

◆育児相談			
掛合子育て支援センター	5日(水)	9:30～	
三刀屋子育て支援センター	10日(月)		
加茂子育て支援センター	17日(月)		
大東健康福祉センター	25日(火)		
木次子育て支援センター	28日(金)		
◆妊婦サロン			
大東健康福祉センター	25日(火)	10:00～	
◆離乳食教室			
加茂健康福祉センター	11日(火)	9:30～	
◆両親学級 参加料：500円			
加茂健康福祉センター	22日(土)	14:00～16:00	

◆断酒会			
加茂健康福祉センター	3日(月)	19:00～21:00	
吉田ふるさとセンター	6日(木)		
大東地域交流センター	11日(火)		
下熊谷交流センター	17日(月)		
掛合まめなかセンター	19日(水)		
三刀屋健康福祉センター	29日(土)		



※内容、場所、日時の順に記載。
市外局番は記載のないものは
いずれも0854です。

【問】健康推進課 ☎40-1045

◆乳幼児健診				
乳児健診	大東・加茂地区の方	加茂健康福祉センター	6日(木)	13:00～(4ヵ月児) 13:30～(10ヵ月児)
	木次・三刀屋・吉田・掛合地区の方	木次健康福祉センター	13日(木)	13:00～(4ヵ月児) 13:30～(10ヵ月児)
幼児健診	大東・加茂地区の方	大東健康福祉センター	27日(木)	13:00～(1歳6ヵ月児)
	木次・三刀屋・吉田・掛合地区の方	木次健康福祉センター	19日(水)	13:00～(3歳児)

◆その他相談				
認知症の人と家族の会サロン「色えんぴつ」	雲南保健所	6日(木)	10:00～15:00	
【問】 地域包括支援センター ☎40-1043				
こころの健康&もの忘れ相談		12日(水)	13:00～15:00	
【問】 雲南保健所 ☎42-9642				
就業相談会(移動ナースバンク)	ハローワーク雲南	12日(水)	13:00～16:00	
【問】 雲南公共職業安定所 ☎42-0751				
ひとり親家庭法律相談 いきいきプラザしまね		12日(水)	13:30～15:30	(要予約)
【問】 一般財団法人島根県母子寡婦福祉連合会 ☎0852-32-5920				
雲南サロン「陽だまり」		13日(木) 27日(木)	10:00～15:00	
【問】 雲南保健所 ☎42-9638				
アルコールによる困りごと相談		17日(月)	13:00～15:00	
【問】 雲南保健所 ☎42-9642				
交通事故巡回相談	出雲市役所	20日(木)	9:00～15:00	
【問】 交通事故相談所 ☎0852-22-5102				
難病サロン「ひまわり」		21日(金)	13:00～15:00	
【問】 雲南保健所 ☎42-9638				
難病サロン しまね難病相談支援センター		27日(木)	13:30～15:30	
【問】 しまね難病相談支援センター ☎0853-24-8510				
こころのサロン「つくし」		28日(金)	10:00～15:00	
【問】 雲南保健所 ☎42-9642				

【問】うなん暮らし推進課 ☎40-1014

◆結婚を希望する独身男女のための結婚相談				
結婚相談サロン	雲南市役所 3F 相談室	5、12、19、26日(水)	10:00～15:00	
	Aコープきずき店2F	22日(土)	10:00～13:00	

「おろち湯ったり館開館20周年記念」特別協賛 チェリヴァシアター 「湯を沸かすほどの熱い愛」



2016年/日本/125分 監督：中野量太
出演：宮沢りえ、杉咲花、オダギリジョー 他

とき 4月30日(日) ①10:00 ②14:00

ところ 木次経済文化会館チェリヴァホール(2階ホール)

入場料 【全席自由・前売】ペア券1,500円(会員限定・前売のみ)、一般1,300円、会員1,000円
シニア(60歳以上)・小中高校生500円(当日各200円増)

※未就学児無料 ※無料託児サービスあり(要申込、4月20日締切)

第40回日本アカデミー賞最優秀主演女優賞など、多くの映画賞を席卷する話題作!

今回は、チェリヴァホール開館25周年、おろち湯ったり館開館20周年を記念し、映画×温泉コラボ企画!
ご来場の皆さんを対象に、「おろち湯ったり館」の入浴無料で招待を実施します。

【問】チェリヴァホール ☎0854-42-1155

市では、新たな収入確保対策として、有料広告を掲載しています。
掲載されている広告の内容などへの問い合わせは、直接広告主へお願いします。
広告内容は市が推奨するものではありません。

INFORMATION

雲南市桜まつり

4月1日(土)

★郷土芸能ショー (JR木次駅前特設ステージ)-----
10:30 ~ 16:00

木次中学校吹奏楽部、西日登神楽、三刀屋高校吹奏楽部、大道芸、ダンシングエンジェルス、安来節保存会

★花火大会 (斐伊川河川敷)-----
20:00 ~ 20:15 (予定)

4月2日(日)

★郷土芸能ショー (JR木次駅前特設ステージ)-----
10:00 ~ 15:00

槻屋神楽、佐藤なおみ、雲南吹奏楽団、TEAM 輪音天咲 ほか よさこいチーム合同によるパフォーマンス「うんなんの桜はえ〜よさこい2017」

★お花見カヌーとBIG SUPクルーズ-----
10:00 ~ 15:00

カヌー、SUP (スタンドアップパドルボード) に乗って斐伊川からお花見をしよう! (有料)



4月1日(土)・4月2日(日)

★特産品販売テント村 (JR木次駅前)-----
1日 10:00 ~ 16:00 (予定)
2日 10:00 ~ 15:00 (予定)

★100mのロングテーブル「雲南食堂」-----
10:00 ~ 15:30

★若者チャレンジプロジェクト-----
10:00 ~ 15:30

「観光」、「情報」、「商品PR」、「医療」の4つのテーマで高校生や大学生、若手社会人が桜まつりを盛り上げます。

★Nゲージ鉄道模型展示&試運転会
(勤労青少年ホーム)-----

1日 12:00 ~ 17:00、2日 10:00 ~ 15:00

★華道教室展示 (勤労青少年ホーム)-----
1日 9:00 ~ 17:00、2日 9:00 ~ 15:00

★蒸気機関車 一般公開 (木次体育館横)-----
10:00 ~ 15:00



【問】観光振興課 ☎0854-40-1054

チェリヴァロビー座 さいとうまさひと 「劇団ハタチ族 西藤将人の マンデーワンマンSHOW!!」

とき 4月17日(月) 20:00開演

ところ チェリヴァホール (2階ロビー)

入場料 無料 (投げ銭制)

劇団ハタチ族の代表である西藤将人さんが開催するトークショー! 伝説の365日毎日公演から続く人気シリーズをお楽しみに!

【問】チェリヴァホール ☎0854-42-1155

チェリヴァロビー座 「菅田 茂ライブあっと座ロビー」

とき 4月27日(木) 20:00開演

ところ 木次経済文化会館チェリヴァホール (1階ロビー)

入場料 500円

雲南市在住シンガーソングライター・菅田 茂さんが毎月最後の木曜日に開催するチェリヴァロビーライブ! ノリノリなナンバーからしっとりバラードまで、1,100曲以上のレパートリーから、毎回違うプログラムでお届けします!

【問】チェリヴァホール ☎0854-42-1155

キラキラ雲南文化カレッジプレゼンツ 「今日のギター教室はライブです!」

とき 4月28日(金) 19:30開演

ところ 木次経済文化会館チェリヴァホール (1階ロビー)

入場料 無料

雲南市在住シンガーソングライター・菅田 茂さんが講師を務める「キラキラ雲南文化カレッジギター教室」の発表! さわやかなギターと歌声のハーモニーをお楽しみください。

【問】チェリヴァホール ☎0854-42-1155

第6回 古代出雲王国加茂岩倉春まつり

とき 4月29日(祝・土) 10:00 ~ 14:30

ところ 加茂岩倉遺跡芝生広場

入場料 無料 (飲食・体験ブースは料金有)

ヤマメの串焼きに古代米カレー、山野草の天ぷらといった自然の幸や、勾玉作り、草木染め、小型銅鐺鑄造など古代をテーマにしたものづくりが楽しめます。春の行楽にご家族揃ってお出かけください!

【問】ラメール ☎0854-49-8500

●市報うんなん No.149 2017年4月発行

発行・編集/雲南市役所 政策企画部 情報政策課

〒699-1392 雲南市木次町里方521-1 ☎0854-40-1015 FAX 0854-40-1019

☐ unnan-city@city.unnan.shimane.jp

市報うんなんに対するご意見、ご感想をお寄せください。

人口 39,899人 (-35人)

男性 19,152人 (-12人)

女性 20,747人 (-23人)

世帯数 13,903世帯 (+2世帯)

平成29年3月1日現在 (先月比)