

6

2015
No.127



斐伊川河川敷で鯉のぼりをあげるお手伝いをしてくれた木次こども園の園児たち

特集

2 うんなんの「子育て支援」

～子育て世帯の住宅支援～

4 雲南市出前講座

- 6 うんなん日和
- 14 わが家のホープ ほか
- 28 6月のイベント情報 ほか

- 10 雲南病院だより
- 17 市役所からのお知らせ ほか



第3回さくらおろち湖トレイルランニングレース
(8ページに記事掲載)



○定住促進住宅(木次東・加茂中団地)の入居者支援事業 業務管理課 ☎0854-40-1061

木次東団地と加茂中団地の家賃を引き下げます。

木次東団地	「41,200円」 → 「29,400円」	加茂中団地	「42,300円」 → 「30,200円」
--------------	-----------------------	--------------	-----------------------

あわせて、下記の全てに該当する場合、申請に基づき、定住促進住宅への入居者の家賃から子ども1人につき5,000円を減額*します。 *減額は15,000円を上限とします。

- ①木次東団地または加茂中団地へ入居する世帯
- ②UIターン（雲南市に転入）される世帯
- ③申請時に出生した日から15歳に達する日以後の最初の3月31日までにある子どもと同居する世帯

【申請期間】平成27年4月1日から平成30年3月31日まで

【減額期間】申請のあった日の属する月の翌月の家賃から3年間



木次東団地

木次町里方
1118-2



加茂中団地

加茂町加茂中
883-2

○子育て世帯の新築住宅に対する固定資産税の課税免除制度の拡充 税務課 ☎0854-40-1034

平成28年1月2日から平成33年1月1日までの間に新築または購入された住宅が対象です。

子育て世帯について、住宅にかかる固定資産税を2年間延長して5年間課税を免除します。

さらに、UIターン者または市内事業者が施工した住宅の場合は、2年間延長し7年間課税を免除します。

国の法律で定められた制度と雲南市独自の制度により、120平方メートルまでにかかる固定資産税は、新築後の5年または7年間分は全て免除されます。

【UIターン者】過去3年以内に雲南市に転入された方

【市内事業者】市内に本店や営業所を有する法人（法人設立【開設】を市へ届け出ている業者）、または市内に住所を有する個人事業者

【子育て世帯】住宅の取得日に16歳未満の子どもがいる世帯、または夫婦いずれかが40歳未満の世帯

※詳しくは、各担当課まで問い合わせいただくか、雲南市ホームページをご覧ください。

定住企画員の紹介

5月1日に2人の定住企画員が着任しました。定住企画員は、雲南市への移住をお考えの方の相談や移住後の支援等を行うほか、地域が求める人材の呼び込みに向けた企画や活動を行う専門スタッフです。



すとう 和裕さん

2年前に雲南市へ家族でUターンし、現在、大東町海潮地区に住んでいます。4月までは海潮交流センターに勤務し、地域の事業や子育て支援などに携わっていました。これから定住企画員として、UIターン者、地域の皆さん、雲南市それぞれが笑顔になるような「三方良し」の定住をめざしていきたいと思っております。



あごう 篤史さん

出身地は大東町佐世地区で今年の3月にUターンしました。雲南市で生活するのは20年ぶりになります。Uターンする前は、島根で農業をやりたいと思い栃木県の有機農家で研修を受けていました。研修では農作物の生産だけでなく、販売、配送などあらゆる経験をさせていただきました。その過程の中で、私は販売することに興味を持つようになり、将来的には農作物流通の起業も考えるようになりました。今は若者でも農業を志す方が非常に多くなります。私は定住企画員として、そのような農業志望の方の受け入れ、定住後の支援を特に行いたいと考えています。

お気軽にお声かけください。よろしく申し上げます。

新 うんなんの『子育て支援』シリーズ

雲南市は平成27年度から一層の子育て環境の充実に取り組みます!

第1弾 子育て世帯の住宅支援

平成26年に市内の保護者を対象に行ったアンケートでいただいた貴重なご意見を参考に、子育てしやすい環境づくりに向け、「住宅」「子育て」「教育」関係の制度の新設・拡充を行います!

今月号では第1弾として「住宅」関係について、子育て世帯等を対象とした、住まいの建設や確保に関する支援制度を紹介します。

支援内容

○子育て世帯定住宅地貸付け事業 都市建築課 ☎0854-40-1064

市有宅地を25年間有償貸付し、貸付期間満了後は無償譲渡します。

- 【対象者】次のいずれかに該当する世帯（子育て世帯）の方
- ①夫婦または夫婦いずれか一方が40歳未満である方の世帯
 - ②16歳未満の子どもがいる世帯

【対象団地】下熊谷西住宅団地（5区画）、吉田住宅団地（2区画）



下熊谷西住宅団地



吉田住宅団地

○子育て世帯定住宅地購入支援事業 都市建築課 ☎0854-40-1064

住宅を取得することを目的に、民間売買により宅地を購入する場合、購入費に対し補助を行います。

- 【対象者】次のいずれかに該当する世帯（子育て世帯）の方
- ①夫婦または夫婦いずれか一方が40歳未満である方の世帯
 - ②16歳未満の子どもがいる世帯

- 【対象住宅地】①民間売買によって購入した市内の住宅地
②住宅を新築するために住宅地を購入する場合、または中古住宅を住宅地と一緒に購入する場合
③平成27年4月1日以降の売買契約によるもの
④宅地購入額が100万円以上であるもの

【補助上限額】500千円（補助率1/10）

NO.	講座のテーマ	講座の内容	担当課
12	売買契約とクーリングオフ制度	売買契約に係るクーリングオフ制度について、事例を交えて説明します。	消費生活センター TEL 40-1123 FAX 40-1039
13	避難行動要支援者の避難支援制度について	これまでの災害時要援護者避難支援制度に代わり、新たにまとめた避難行動要支援者の避難支援制度について、変更点や重要なポイントなどを説明します。	健康福祉総務課 TEL 40-1041 FAX 40-1049
14	介護保険制度について	介護保険制度の説明とサービス利用について説明します。	長寿障がい福祉課 TEL 40-1042 FAX 40-1049
15	障がい者福祉制度について	障がい者福祉制度の内容について説明します。	長寿障がい福祉課 TEL 40-1042 FAX 40-1049
16	認知症サポーター養成講座	認知症について分かりやすく説明し、受講された方には、認知症サポーターの証であるオレンジリングをお渡しします。	地域包括支援センター TEL 40-1043 FAX 40-1049
17	ためになる健康のお話	雲南市の保健師、歯科衛生士が健康について説明します。	健康推進課 TEL 40-1045 FAX 40-1049
18	健脚度測定	転ばないための日常生活での注意点等と実技（健脚度測定、体操等）を行います。 ※本講座は、60歳以上対象です。	身体教育医学研究所 TEL 45-9050 FAX 45-7050
19	集落営農の組織化・法人化を進めませんか！	農業の担い手が不足している地域において集落ぐるみでの営農を進めるため、営農組織の設立や運営方法、法人化に向けた取り組みなどについて説明します。	農林振興課 TEL 40-1051 FAX 42-3988
20	なるほど有害鳥獣対策！	農作物などへの被害を防ぐための有害鳥獣対策について説明します。	農林振興課 TEL 40-1051 FAX 42-3988
21	森林バイオマスエネルギーを活用しましょう！	雲南市の森林バイオマスエネルギー事業について林地残材の市民参加型収集運搬システムを中心に事業・制度の概要を説明します。	農林振興課 産業推進課 TEL 40-1051 FAX 42-3988
22	土地改良事業について	◆農地有効利用支援整備事業◆農業競争力強化基盤整備事業農地整備事業（経営体育成型）◆県単ため池安全確保事業◆（市単）土地改良事業補助金◆土地改良施設維持管理適正化事業の5事業について説明します。	農林土木課 TEL 40-1053 FAX 40-1068
23	多面的機能支払制度交付金について	多面的機能支払制度交付金について説明します。	農林土木課 TEL 40-1053 FAX 40-1068
24	農地の取得、利用、転用の手続きについて	農地の所有権移転や貸し借り、農地の上に住宅や墓地等を建設する場合は、農地法の手続きが必要です。この内容について説明します。	農業委員会 TEL 40-1092 FAX 40-1068
25	住宅の耐震化～耐震助成事業	地震のメカニズムと地震に備えるための知識や対策について説明します。さらに、建築実例や地震模型（紙製）を用いた演習によって、住宅耐震の知識を深めることもできます。また、住宅耐震化のための補助金についても説明します。	都市建築課 TEL 40-1064 FAX 40-1069
26	水循環の大切さ「水道のしくみ」	おいしい水を作る浄水場の仕組みや、水道を通じた水の循環など、命の源である水を大切に使うことの重要性を説明します。	工務課 TEL 42-0163 FAX 42-5129
27	水循環の大切さ「下水道のしくみ」	身近な生活環境の改善や、川、海の水質保全など環境に対する重要な役割を担う下水道について、下水処理場で水がキレイになる仕組みなど下水道の大切さを説明します。	下水道課 TEL 42-3471 FAX 42-5129
28	子どもとの関わり方を学ぼう「親学プログラム」	参加型学習の手法を用いて参加者同士が交流しながら親としての役割や子どもとの関わり方について、気づきを促すことをねらいとする学習プログラムです。	社会教育課 TEL 40-1073 FAX 40-1029
29	同和問題、差別事象から学ぶ！	人権・同和問題を事象や歴史、身近な事例を交えて説明します。	人権教育室 TEL 42-1767 FAX 42-1839
30	雲南「歴史の幸」探訪	雲南市が誇る遺跡や出土品、身近に所在する遺跡などに関して、次の三講座から希望の内容について説明します。 ①加茂岩倉遺跡と銅鐸 ②斐伊川流域の古代・中世鉄物語 ③わが町の遺跡マップ *本講座は、小・中学校生が対象です。	社会教育課 TEL 40-1104 FAX 40-1106
31	古事記1300年と出雲国風土記講座	雲南地域における古事記との関わりや、出雲国風土記から古代の出雲、雲南地域の様相について説明します。	社会教育課 TEL 40-1104 FAX 40-1106

雲南市出前講座 「ふるさとづくり講座」

情報政策課 ☎0854-40-1015

6月から市職員による出前講座を行います。この講座は、市民の皆さんへの積極的な情報提供を通して、市政への理解を深めていただくとともに、市民のみなさんからの意見をお聞きし、今後の市政運営に活かすためのものです。お気軽に申し込みください。

- 対象：**原則、市内に在住、在勤、在学している10人以上の団体、グループなど
時間：原則、午前9時から午後9時まで
申し込み：開催予定日の14日前までに、担当課へ申込書を持参または電話、FAXで申し込みください。
講師料：無料（ただし、実習費等は実費負担していただきます。）
その他：会場は市内に限り、会場予約及び参加者への連絡等は主催者側でお願いします。
 申込書は市役所、各総合センター窓口にて用意していますが、雲南市ホームページからダウンロードすることも可能です。

平成27年度 雲南市出前講座「ふるさと講座」メニュー一覧表

NO.	講座のテーマ	講座の内容	担当課
1	「課題解決先進地」をめざして…～第2次雲南市総合計画～	平成27年度から平成36年度までの10年間のまちづくりの目標と方向性を示す「第2次雲南市総合計画」について説明します。	政策推進課 TEL 40-1011 FAX 40-1019
2	チャレンジ連鎖によるまちづくり～人口の社会増へのプロジェクト～	「人口の社会増」をめざし、「子どもチャレンジ」「若者チャレンジ」「大人チャレンジ」の連鎖を切れ間なく創り出す未来づくりへの挑戦について説明します。	政策推進課 TEL 40-1011 FAX 40-1019
3	チェックしてみよう！雲南市～行政評価の仕組みと見方～	雲南市では、平成19年度から行政評価システムを導入し、評価結果を毎年公表しています。その仕組みと見方について説明します。	政策推進課 TEL 40-1011 FAX 40-1019
4	諸外国についてもっと知ろう！	雲南市の国際交流員を講師に、外国の歴史、文化、社会、自然、歌、遊びなどを紹介します。（交流員の送迎は、原則として申込者でお願いします。）	地域振興課 TEL 40-1013 FAX 40-1019
5	美味しい異国の料理を作ろう！	雲南市の国際交流員を講師に、外国料理の実習や食文化を紹介します。（材料等の準備や交流員の送迎は、原則として申込者でお願いします。）	地域振興課 TEL 40-1013 FAX 40-1019
6	これがUNNANの情報発信！！	雲南市が行っている情報発信について説明します。	情報政策課 TEL 40-1015 FAX 40-1019
7	雲南市の財政状況について	雲南市の平成27年度予算並びに平成29年度までの財政計画について説明します。	財政課 TEL 40-1023 FAX 40-1029
8	防災について	風水害対策、地震対策、原子力災害対策、防災ハンドブック、ハザードマップなど雲南市の防災対策について説明します。	危機管理室 TEL 40-1027 FAX 40-1029
9	気づいて築く！『男女共同参画』	男女共同参画とは？分かりやすく、身近なところから説明します。	人権推進室 TEL 42-1767 FAX 42-1839
10	税について	市民税、固定資産税等の税金について説明します。	税務課 TEL 40-1034 FAX 40-1039
11	ごみの分別方法とリサイクルの推進	ごみの分別方法、リサイクル推進事業を説明した後、参加者が実際のごみを使って実践し理解を深めていただきます。	環境政策課 TEL 40-1033 FAX 40-1039

4/16



雲南市観光協会の設立総会開催

雲南市観光協会は、組織体制の強化を図るため4月1日に法人化をされ、一般社団法人雲南市観光協会（会長塚本祐次さん）として生まれ変わりました。その設立総会が来賓や会員など約40人の出席により開催されました。設立総会では、雲南市の観光事業の発展及び地域の活性化を目的に観光商品の開発や観光客の誘致などに取り組んでいくことが決定されました。

会員を随時募集されていますので、詳しくは一般社団法人雲南市観光協会まで問い合わせください。

一般社団法人 雲南市観光協会
住所：木次町里方 614-1（Aコープきすき 2階）
電話：0854-42-9770



あいさつをする塚本会長



設立総会の様子



4/17~4/19



今年も見事なランが咲き誇っていました

国内外の胡蝶蘭やシンビジウムなどのラン300品種以上を展示即売する『第16回みとやラン・蘭・らんまつり』が、三刀屋町の明石緑が丘公園で行われました。

このまつりは、「みとやランまつり実行委員会」（委員長 千原孝美さん）が主催され、ランのほか、山野草や花苗、地元農産物、陶器なども販売し、3日間で延べ3,000人の来場がありました。18日は、三刀屋太鼓による演奏も行われました。



みとやラン・蘭・らんまつり会場の様子



展示されたランなど



うんなん日和



4/12



サン・チェリヴァ閉店

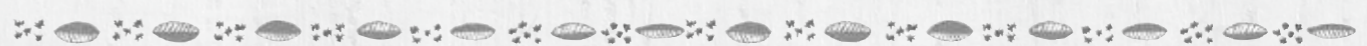
ショッピングセンター「サン・チェリヴァ」は、平成5年にオープンして以来21年間、JR木次駅前の中心市街地エリアにおける商業施設として重要な役割を担ってきました。

しかしながら、近年の不況や競合激化で収益が悪化し、4月12日をもって閉店となりました。

サン・チェリヴァの閉店は、市民の生活はもとより地域経済ひいては地域社会に深刻な影響を及ぼすことが懸念されることから、市としても、商工会、金融機関など関係団体と連携し、引き続き商業機能の維持、継続が図られるよう後継事業者の確保に全力を尽くしていきます。



閉店式の様子



4/14



雲南市中心市街地活性化協議会が発足

雲南市がめざす中心市街地活性化基本計画の策定に向け、雲南市商工会と市の第3セクターである雲南都市開発株式会社が設立発起人となり、「雲南市中心市街地活性化協議会（会長 高橋日出男さん）」が発足しました。

協議会は、市が策定を進める計画に民間の意見を反映させる役割を担っています。市では、基本計画について平成28年3月の国の認定をめざしています。



あいさつをする高橋会長



記念写真

医療チーム紹介

病院では、様々な職種の職員が働いています。この様な異なる職種のスタッフがそれぞれの専門的技術を発揮しながら、連携、協同して治療やケアに当たることをチーム医療と言います。当院でもいろいろなチームが活動し、患者さんのQOL（生活の質）の向上に取り組んでいます。今回は、感染対策チーム、糖尿病サポートチームの活動を紹介します。



糖尿病サポートチーム

糖尿病の合併症予防と、QOLの向上を図ることを目的に活動しています。

- 糖尿病について理解・自覚してもらうため教育入院された患者さんのカンファレンス（治療についての話し合い）を行い、状態把握、情報共有を行います。
- より良い糖尿病療養指導が行えるように話し合いを行います。
- 院内外において知識の向上、指導のレベルアップを図るための勉強会を企画・実施しています。



▲糖尿病教室の様子▲



感染対策チーム (ICT)

ICTとは 医師・看護師・臨床検査技師・薬剤師・事務職員で構成される感染対策チームのことです。ICTは主に感染対策の実働的役割を担っています。

- 週1回程度、病棟を回り、各部署で感染対策が適切に行われているか確認しています。
- 院内感染対策研修会を開催しています。
- 感染対策手引きの作成や管理を行っています。
- 感染防止対策で連携している他の医療機関との会議に参加し、薬剤耐性菌の検出状況や抗菌薬の使用状況を報告しています。また、他の医療機関からの情報をもとに感染対策の改善を図っています。



▲感染対策を確認している様子

雲南病院だより

雲南圏域4病院・新人看護師合同研修

新人看護師の臨床実践能力を育成し、看護師の質の確保と早期離職予防を狙いとした新人看護師職員研修が努力義務化されています。平成26年2月に改定された、厚生労働省「新人看護師研修ガイドライン」では、施設の機能や規模に関わらず研修が行えるように、複数の施設間で連携することが勧められています。

雲南圏域では、以前より圏域病院合同での研修を始めており、今年度で4年目となります。今年度は、圏域4病院（雲南市立病院・町立奥出雲病院・飯南町立飯南病院・平成記念病院）合同で新人看護師研修を行っています。

新人看護師の臨床実践能力を育成し、看護師の質の確保と早期離職予防を狙いとした新人看護師職員研修が努力義務化されています。平成26年2月に改定された、厚生労働省「新人看護師研修ガイドライン」では、施設の機能や規模に関わらず研修が行えるように、複数の施設間で連携することが勧められています。



▲新人看護師合同研修の様子



看護学生さんに ピーアール!

看護学生や看護師免許取得者を対象とした「しまねの看護師就職キャンペーン合同セミナー」が雲南で行われ、当院も採用担当者、看護部長など6人が参加しました。



▲合同セミナーの様子



▲参加した職員

展示コーナー ～子ども絵画教室～

病院1階の小児科フロア前で、大東町・加茂町の幼稚園から小学校までの子どもたち（こども絵画教室参加者）の作品を展示しています。微笑ましい絵画に、元気をもらえますよ。市民の皆さんも是非ご覧になってください。



院内サロンふれ愛♡

3周年記念イベント開催しました

院内サロン「ふれ愛♡」の3周年記念イベントを4月24日に開催しました。当院に入院中や通院されている方、がんサロンの代表の方々など、約60人の参加者で賑わいました。

記念イベントは、院内サロン「ふれ愛♡」の世話人である松島美代子さん、小林貴美子さんの挨拶につづいて、雲南保健所の鈴木寛子所長より祝辞をいただき、和やかに始まりました。



▲世話人の小林さん（左）と松島さん（右）

その後、勝部美津子さん、橋本啓山さんによる箏曲、尺八演奏が行われ、美しい音色に心癒される時間を過ごしまし

た。また、院内サロン世話人と当院職員手作りの雲南市の郷土料理のひとつである焼き鯖寿司を振る舞い、和やかな雰囲気の中で会話や食事を楽しんでもらいました。参加者からは「病院で焼き鯖寿司が食べられるなんて、嬉しかったです。本当に美味しく食べることができました。」「看護師をはじめ、多くのスタッフの方が協力し合っている雲南病院は素晴らしいですね。」との嬉しい言葉をもらいました。これからも、院内サロン「ふれ愛♡」は、入院中の方だけでなく、地域の皆さんの心癒される場となるよう運営していきます。

（※院内サロンとは：病気に対する理解を深めたり、体や治療に関する情報を得ることのできる場です。また患者さんや家族同士が悩みを話したり、気持ちを分かち合ったりすることができる場でもあります。治療中の方やご家族の方はもちろん、どなたでも利用いただけます。）

雲南市立病院医療出前講座「飛び出す！雲南病院講座」

総務課 ☎ 0854-43-2441

雲南市立病院では、平成23年度より「病気の早期発見」「生活習慣病などの予防」や「医療に関する情報の提供」などを目的に医療出前講座を行っています。

この出前講座は、市内の各種団体の皆さんから大変好評を得ており、平成26年度は全57回、1,560人の方々に参加していただきました。平成27年度につきましても、地域住民の皆さんが「知りたい」「聞いてみたい」内容の講座となるよう多様なメニューを用意しておりますので、是非利用ください。

当院は、積極的に地域に出掛け、皆さんとふれあい、「地域に親しまれ、信頼され、愛される病院」となるよう心掛けていきますので、多くの皆さんに「医療出前講座」を利用いただきますよう、よろしくお祈りします。

- 対象：**原則、市内に在住、在勤、在学している10人以上の団体、グループなど
- 会場：**市内に限る **時間：**午後2時から午後5時まで（土・日・祝日を除く）のうち1時間程度です。
- 講師料：**無料（ただし、実習費等については実費負担していただきます）
- 申込み：**開催予定日の2ヵ月前までに市立病院総務課へ申込書を持参いただくか、電話・FAX・メールで申し込んでいただき、日程調整をさせていただきます。
- その他：**会場の手配、参加者への連絡等は主催者側でお願いします。
申込書は総務課に備えつけておりますが、市立病院ホームページ（<http://unnan-hp.jp/>）からダウンロードすることもできますので利用ください。

平成27年度 雲南市立病院医療出前講座「飛び出す！雲南病院講座」メニュー一覧

No.	テーマ	内容	担当者
1	腰痛について	腰痛について質疑応答中心にお答えします。	整形外科 三木 亮明 医師
2	足腰の手術のタイミングとは？	腰痛やその他の整形外科疾患について、具体的な手術のタイミング等を説明します。	
3	脊柱管狭窄症について	脊柱管狭窄症について質疑応答中心にお答えします。	
4	人工関節について	人工関節について質疑応答中心にお答えします。	
5	救急医療について	救命手当をいかに早く行うか？救急隊や医師が来るまでにできる応急手当について説明します。	救急医療科 森脇 義弘 医師 永瀬 正樹 医師
6	睡眠時無呼吸症候群について	無呼吸症候群の症状、治療方法などについて説明します。	耳鼻科 村田 明道 医師
7	いざという時役立つ救急法～わかりますか？AEDの使い方～	心臓マッサージとAEDの使い方を体験していただけます。	看護師
8	心配だけではないでしょう？ こどもの救急対応	こどもの救急対応について、正しい知識を習得していただき、不安を解消します。	
9	病院の介護施設ってどんなところ？ 介護療養型医療施設とは	施設の概要、入所から退所まで、施設での生活の流れについて説明します。	
10	今から始める介護の1, 2, 3	介護をしている人にも、これから介護をする人にもわかる、簡単な介護の方法について説明します。	視能訓練士
11	緑内障について知識を深めよう！	緑内障の種類、症状、検査などについて説明します。	理学療法士
12	腰痛予防	生活での注意点や予防体操などについて説明します。	
13	ひざ痛予防	生活での注意点や予防体操などについて説明します。	臨床検査技師
14	肩痛予防	生活での注意点や予防体操などについて説明します。	
15	正しい検査結果を得るために あなたにも出来ること	検査データは検体採取前の“ちょっとした事”で変動します。その“ちょっとした事”“気を付けて欲しいポイント”を説明します。	薬剤師
16	お薬の飲み方	薬の飲み方などについて、素朴な疑問を薬剤師と一緒に考えます。	
17	薬剤師からみた糖尿病治療	糖尿病とはどんな病気？、どうして治療が必要なの？など、糖尿病について説明します。	診療放射線技師
18	薬剤師からみた緩和治療	痛みをがまんする必要がないこと、痛みをとることができることを説明します。	
19	乳がん検診について	撮影（検査内容）、その他注意事項などを説明します。	相談員
20	初歩的な介護保険のおはなし	初めて利用するときのために使用できるサービスと介護度について説明します。	
21	健診の現場からアドバイスできること	健診現場の実態から、健康生活へのアドバイスをを行います。	保健師
22	若い人からお年寄りまで健康に過ごすための 良い生活をアドバイスします!!	年代に応じた生活全般（食生活や運動など）について受講者参加型の楽しく学べるお話をします。	
23	生活習慣病を防ぐ食事	糖尿病、高血圧、脂質異常症、骨粗しょう症などを予防する食生活について説明します。	管理栄養士
24	高齢者に大切な食事について	高齢者向けの食生活について説明します。	
25	床ずれ予防について	床ずれにならないようにするにはどうしたら良いか説明します。	褥瘡委員会
26	流行している感染症から身を守ろう！	インフルエンザ、ノロウイルス感染症など様々な感染症の知っておきたい情報を説明します。	ICT (感染対策チーム)
27	DMAT（災害派遣医療チーム）について	災害時における対応やDMAT（災害急性期に活動を行う災害派遣医療チーム）について説明します。	DMATチーム
28	ふるさと教育～雲南の医療現場から～	小中高校へ病院のスタッフが出向きます。医療現場の状況や働く喜びなどについて説明します。	事務員
29	病院でお支払いされる医療費について	保険診療のしくみ、医療費の計算方法について説明します。	
30	病院経営について	病院の経営状況、人材育成事業・ボランティア活動などを紹介します。	
31	病院建設について	病院建設における現状と今後の予定について説明します。	
32	これからの地域医療について	地域医療を取り巻く現状や課題、これからの方向性について説明します。	

始まりました!フッ化物歯面塗布!

今年度から1歳6か月児健診を受診したお子さんに1回のフッ化物歯面塗布を助成します

- ・対象者：雲南市に住所を有する平成27年4月以降に行われる1歳6か月児健診を受診した月齢対象児。
- ・内容：市内各歯科医院にて、1人1回無料でフッ化物歯面塗布が受けられます。

※対象児には1歳6か月児健診受診時に「雲南市幼児フッ化物歯面塗布券」を交付します。



むし歯をつくらないための3つのポイント

- ①歯みがきでむし菌を減らす。
- ②おやつは時間や量を決める。だらだら食べない。
- ③歯の質を強化する(フッ化物の応用)。



むし歯を防ぐ「フッ化物」とは…

フッ化物とは…

フッ素は、土壌中や海水、動・植物に存在する元素です。ほとんどの食品にも微量に含まれ、歯や骨、血液中など私たちの身体にも存在します。フッ化物イオンが含まれる化合物をフッ化物と呼びます。

はたらき…

- ・歯垢(プラーク)の細菌の活動を抑える
- ・溶けたエナメル質の修復
- ・歯質を強化する



「フッ化物」の効果的な応用方法

- ・フッ化物配合歯磨剤…市販の歯磨剤のほとんどに含まれています。
- ・フッ化物洗口…市内のほとんどの小中学校で実施されています。
- ・フッ化物歯面塗布…歯科医院で定期的に歯の表面に高濃度のフッ化物を塗ります。

塗布は、乳歯のむし歯予防のために1歳頃から始められます。

フッ化物の効果を過信せず、歯みがきや間食を控える等良好な生活習慣を心掛けましょう。



平成27年度が始まり、研究所は平成18年4月の開所から10年目を迎えました。この節目の年に、事務所を「かもてらす」内に移転するとともに、新たに事務局長を加え、7人の常駐スタッフでスタートを切りました。

新しい体制でスタート!

こげなことしとーます 研究所 うんなん

このコーナーでは、健康づくりに役立つ情報や身体教育医学研究所うんなんの活動についてお知らせします!

気軽に相談ください

今年度は10年間の研究成果などをまとめ、今後の事業展開を模索していきたいと考えています。今年度の研究所の活動指針として、次の3点を掲げました。

- ①10年間の取り組みのまとめ
- ②積極的な情報の発信
- ③健康・運動に関する相談活動の充実

これらの活動指針を基に、子どもから高齢者まで、身体活動(運動・生活活動)を通じた健康づくり支援を行っていきます。

新しい事務所が入っている「かもてらす」は、多くの市民の皆さんが利用される施設ですので、研究所の活動を更に多くの方に知っていただくのと期待しています。また、保健師や健康運動指導士などの資格を持ったスタッフがそろっています。子どもから高齢者まで、健康・運動に関して気軽に相談ください。

地域に開かれた研究所をめざし、スタッフ一同気持ちを新たに様々な活動に取り組みしますので、どうぞよろしくお願ひします。

身体教育医学研究所うんなん
☎0854-49-9050

わが家のHOPE



6月で満1歳おめでとう

原田亜衣さんのお子さん



しゅうは 柊羽ちゃん(三刀屋町三刀屋)
平成26年6月25日生まれ
お誕生日おめでとう☆しゅうちゃんのお顔をみて嬉しくなるよ。いっぱい楽しんで大きくなってね!大好き♡

小田英夫さん・和子さんのお子さん



たける 武ちゃん(吉田町深野)
平成26年6月16日生まれ
武くん生まれてきてくれて、元気に育ってくれてありがとう☆これから笑顔いっぱい毎日しようね!

名原史也さん・亜田美さんのお子さん



たまき 珠姫ちゃん(三刀屋町三刀屋)
平成26年6月4日生まれ
笑顔がステキな珠姫ちゃん、1歳おめでとう。いっぱい遊んで、食べて、大きくなってね♡

7月で満1歳(平成26年7月生まれ)のお子さんを募集!

写真に①お子さんの名前(ふりがな)、②お子さんの誕生日、③ご両親の名前(ふりがな)、④住所、⑤電話番号、⑥コメント(40字程度)を添え、郵便またはE-Mailで6月8日(月)までに情報政策課へお送りください。

【問】情報政策課 ☎0854-40-1015

郵送される場合のあて先

〒699-1392 雲南市木次町木次1013-1
雲南市役所情報政策課「わが家のホープ」係

E-Mailを送られる場合のあて先

jyouhouseisaku@city.unnan.shimane.jp
(タイトルは「わが家のホープ」としてください。)

※市ホームページにも市報うんなんを掲載します。 ※お送りいただく個人情報は「わが家のホープ」以外の目的には使用しません。

※郵便物またはメールが届きましたら、情報政策課から「到着確認」の電話をかけます。投稿後、当課から電話がないときは問い合わせください。

日本一短い 感謝の手紙

vol.52

◇※家族へ送り合う手紙を紹介します。

【今回は木次町の方々の感謝の手紙です。】

母へ
いつも、明るくわたしたちを笑顔にしてくれてありがとう。これからも笑顔にしてください。娘より

娘へ
あなた達の笑顔があるからこそ、母も笑顔になれるんだよ。これからも笑ってすごそうね。ありがとう。母より

お父さん
いつも野球とかを教えてくれてありがとう。どこかにつれて行ってくれたりしてありがとう。息子より

息子へ
何ごとにも一生けん命にやる姿、元気とパワーをたくさん家族にあたえてくれてありがとう。父より

おばあちゃんへ
いつも、りょう理を作ったり、じゅくくのむかえに来てくれてありがとう。おばあちゃんがいるとえがおになります。孫より

孫へ
いつもお手伝いをしてくれるやさしいあなた。あなたの笑顔を見ると、元気をもらいます。ありがとう。祖母より

市が毎年実施している若者チャレンジ支援「幸雲南塾」の塾生を紹介する

未来をつくる若者チャレンジ

第2回目は木次町出身の幸雲南塾3期生 **陶山留美** さんです。



～若い女性が心も体も元気になるカフェ～

～幸雲南塾との出会いは？

事務の仕事に就きながら、日替わりでカフェを出す松江のイベント「みんなでつくるカフェ」に参加するうちに、友達に幸雲南塾に参加しないかと誘われて参加しました。これまで知り合えなかった人たちに知り合うことができ、本当によかったです。市役所の人も、同期生もとても仲が良く、今でも困ったときは助けてもらっています。

～オープンまでの道のりを教えてください。

2013年11月、幸雲南塾で発表したマイプランは、「地元の食材や名産を取り入れたカフェを地元でつくる」というプランでした。お店の設計やロゴのデザインも塾生にやってもらって、2014年5月にお店をオープンしました。ある意味、幸雲南塾のお店。「塾生の商品なんです」って、焼き菓子をお土産に使ってもらったり、食材を持ってきてくれて、商品開発につながったり。今、こうやって取り上げてもらっていることも含めてプラスになっています。一人だったら、お店を始める勇気がなくて、始めてなかったかもしれません。

～どんなお店をめざしていますか？

一人でも、何人かでも、ゆっくりくつろいでもらえるよう

なカフェでありたいです。ランチやデザートは季節ごとに旬の食材で、地元のものを使っています。もっともっと、若い人が来て、利用してほしいと思っています。気軽に立ち寄れて、女性が心も体も元気になれるようなカフェにしていきたいです。自分がその年代のときに、求めていた場所をつくったつもりですが、まだ、十分に浸透しきれていないように感じています。若い人が雲南市内外から来てくれたら雲南市も活気づきますよね。これからは、焼き菓子の卸売販売に力を入れていくつもりです。出張イベントにも参加して、もっともっと知ってもらいたいので、気軽に声をかけていただけるとうれしいです。

Hello Everyone

国際交流員 (CIR) の迷言コーナー

うん なんでしょう



こんにちは、ダニエルです。

「ジュンブライド」という言葉を聞いたことがありますか？アメリカと日本では6月の祝日がありますが、結婚するのに最も適切だとされています。これに

は、意外と長い歴史があります。

2000年前、古代ローマでは結婚と出産の神様「ジュノー」が6月1日に祭られ、結婚式が多く行われたそうです。

それから、1400年から1500年代のヨーロッパでは6月に冬が終わり、大勢の人々が混浴で体を洗うことで季節の変わり目を告げていました。

こうした厳しい冬の終わりに結婚することが幸運だとされてきました。さらに、6月に妊娠した新婚さんの出産日は、暖かく子育てしやすい春になり、その子どもが冬の寒さで亡くなるということも少な



市役所からのお知らせ

おめでとう
おめでとうございます

◎春の叙勲

瑞宝小綬章

地方自治功勞により

廣澤 卓嗣さん（木次町）

旭日双光章

農業振興功勞により

板持 庸さん（大東町）

瑞宝双光章

消防功勞により

高野 豊さん（木次町）

瑞宝双光章

郵政事業功勞により

藤原 元文さん（木次町）

◎危険業務従事者叙勲

瑞宝単光章

警察功勞により

柳田 勝利さん（三刀屋町）

◎叙位受章

正六位

教育功勞により

故 田中 整さん（加茂町）

◎叙勲受章

瑞宝双光章

教育功勞により

金築 薫さん（加茂町）

ありがとう
ありがとうございました

◎ふるさと納税

雲南市に次のご寄附をいただきました。

厚くお礼申し上げます。

◎ふるさと納税

眞さん（広島県広島市）

小瀧 眞さん（広島県広島市）

矢野 眞さん（兵庫県神戸市）

山崎 眞さん（広島県広島市）

佐藤 眞さん（広島県広島市）

山崎 眞さん（広島県広島市）

佐藤 眞さん（広島県広島市）

山崎 眞さん（広島県広島市）

佐藤 眞さん（広島県広島市）

山崎 眞さん（広島県広島市）

佐藤 眞さん（広島県広島市）

山崎 眞さん（広島県広島市）

佐藤 眞さん（広島県広島市）

山崎 眞さん（広島県広島市）

佐藤 眞さん（広島県広島市）

山崎 眞さん（広島県広島市）

佐藤 眞さん（広島県広島市）

山崎 眞さん（広島県広島市）

佐藤 眞さん（広島県広島市）

山崎 眞さん（広島県広島市）

佐藤 眞さん（広島県広島市）

雲南市消防団
幹部の紹介

危機管理室
☎0854・40・1027

4月1日より、雲南市消防団の団長、副団長及び団本部長に就任された方を紹介します。



団長 憲壽さん



副団長 朝山 猛さん



副団長 妹尾 裕司さん



団本部長 安井 淳さん

マイナンバー制度
が始まります

市民生活課
☎0854・40・1031

住民票を有する全ての方に一人に一つの番号が通知されます。

この番号（マイナンバー）は複数の機関に存在する個人の情報が同一人の情報であることを確認するために活用されるもので、平成28年1月以降様々な行政手続きで必要となります。

詳細については、今後市報等によりお知らせします。

【通知時期】平成27年10月以降

行政相談委員の紹介

総務課
☎0854・40・1021

4月1日付けで総務大臣から行政相談委員に委嘱されました。任期は2年です。

- 塩野 紀富さん（大東町）
- 井田 敬三さん（加茂町）
- 木色 健二さん（木次町）
- 高尾 正治さん（三刀屋町）
- 池田 昭夫さん（吉田町）
- 阿部 俊宏さん（掛合町）

広告枠

私たちは、雲南市のまちづくりを応援しています。

ふるさと納税制度が拡充されました

☎0854・40・1034

「ふるさと納税」は、自治体に寄附することで所得税・個人住民税の控除が受けられる制度です。平成27年度税制改正で制度が拡充されました。

- ① 控除上限額の拡大
2、000円を除く全額が控除されるふるさと納税（寄附）枠が、現行の約2倍に拡大されました。（平成27年1月1日以降の寄附から対象）
- ② 「ワンストップ特例制度」の創設
確定申告が不要な給与所得者等について、ふるさと納税

社会教育課 ☎0854-40-1073
毎月第3日曜日は「うんなん家庭の日」です

6月は21日

うんなん家庭の日

先団体が5団体以内の場合で確定申告を行わない場合に限り、ふるさと納税をする際にふるさと納税先団体に特例の申請をすることにより、ふるさと納税に係る寄附金控除がワンストップで受けられる特例的な仕組みが創設されました。（平成27年4月1日以降の寄附から適用）

がけ地近接等危険住宅移転事業制度

☎0854・40・1065

がけ地及び地すべり等で住宅の移転をお考えの方は、都市建築課に相談ください。危険住宅の除却及び新たに建設する住宅（購入含む）に要する経費に対して補助金を交付します。

【対象住宅】

- ・勾配が30度以上で、高さが2メートルを超えるがけに近接している住宅（図）。
 - ・がけ付近の建築物を制限する条例制定日（昭和35年10月4日）以前に建築された住宅
- ※条例制定後に増築されたものは補助対象となりません。
来年度に本制度を活用して

耐震改修助成事業

☎0854・40・1065

雲南市では、現在の耐震基準を満たさない地震に弱い住宅の耐震化を促進するために、耐震診断・補強計画・改修工事・解体工事に対して助成を行っています。

また、本事業の制度説明や耐震化について学ぶ出前講座も随時募集していますので、問い合わせください。

【補助対象住宅】

昭和56年5月31日以前に着工された、木造住宅で階数が2階以下の一戸建て住宅、併用住宅、長屋建て住宅または、共同住宅（併用住宅の場合は、住宅以外の面積が2分の1以下のもの）

農地情報の公表

☎0854・40・1092

4月から農地情報の公表が始まりました。インターネットでの公表内容は農地の地番、地目、面積等で所有者の住所や氏名は対象外です。

国保特定健診の自己負担金が無料になります！

～年に1回は健診を受けましょう～

【問】健康推進課 ☎0854-40-1045

国保特定健康診査・後期高齢健康診査を6月から実施します。対象の方には、5月末に受診案内を郵送しますので、集団健診を希望される場合は、同封の申込書を各総合センター保健福祉課へ提出してください。医療機関での個別健診を希望される場合は、事前に予約をして受診してください。

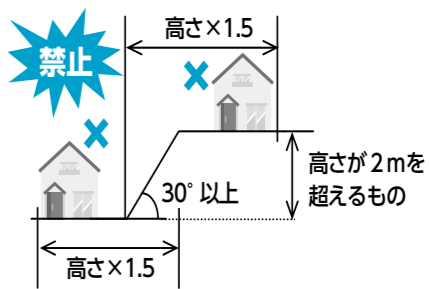
いずれの健診にも受診券が必要です。受診券は、5月末に郵送する受診案内に同封しています。

また、より多くの皆さんに受診していただくため、これまで500円だった自己負担金を平成27年度から無料にしました（40歳未満の国保資格者は1,500円）。

年に1回は健診を受け、病気の早期発見・治療に役立てるなど、健康づくりに努めましょう。

なお、集団健診の日程や個別健診を受診できる医療機関の一覧は、4月末に自治会を通じて全戸配布した「成人健診のしおり」に掲載していますので、確認ください。

移転をお考えの方は、11月30日（月）までに連絡ください。



住宅リフォーム支援事業

☎0854・40・1065

安全で快適な住まい環境づくり及び地域経済活性化のために、住宅の改修工事に対して助成を行います。

【助成メニュー】

- 雲南市の耐震補強設計への上乘せ助成
- 雲南市の耐震改修工事への上乘せ助成
- 島根県の「バリアフリーリフォーム」への上乘せ助成
- 内装工事を伴う新規の下水道施設接続工事への助成
- 環境に優しいエコ住宅改修及びエコ住宅設備工事への助成

また、農業委員会窓口でも農地情報の閲覧ができます。ホームページは、<http://www.alis-ac.jp/>「全国農地ナビ」で検索してください。

全国斉「子どもの人権110番」電話相談

☎0854・42・1767

松江地方事務局と島根県人権擁護委員連合会では、子どもをめぐる様々な人権問題の解決を図るための取り組みの

一つとして、6月22日（月）から6月28日（日）までの7日間を、『全国一斉「子どもの人権110番」強化週間』と定め、電話相談を実施します。

いじめで悩んでいる人、学校や家庭のことなどふだんの生活の中で悩みがある人は、お電話ください。相談は無料です、秘密は厳守されます。

【相談時間】

午前8時30分から午後7時まで（土・日曜日は午前10時から午後5時まで）

★エコ住宅改修とは…省エネ住宅ポイントエコリフォームの対象製品である窓、断熱材を設置する工事

★エコ住宅設備とは…省エネ住宅ポイントエコリフォームの対象製品（高効率給湯器、太陽熱温水器、節水型トイレ、高断熱浴槽、節湯水栓）やLED照明を設置する工事

今年度の受付期間は、平成28年2月29日までです。年間予算枠に到達次第終了します。

補助率や条件等、詳しい内容は問い合わせください。※1 交付決定後の工事着手が条件となります。

折紙教室

☎0854・42・1767

【日時】7月1日（水）午後1時30分から午後4時まで

【会場】人権センター研修室

【定員】25人

※定員になり次第、締め切りとなりますのでご了承ください。

【参加費】600円（材料代として）

平成27年度慰霊巡拝の実施

☎0854・40・1031

今年度、厚生労働省・援護局による平成27年度慰霊巡拝が実施されます。実施地域は、ウズベキスタン、中国東北地方、インドネシア、硫黄島、フィリピンなどがあります。

なお、参加条件や内申書の提出などがありますので、詳しくは市民生活課まで問い合わせください。

「夏季エコスタイル運動」実施中

☎0854・40・1021

雲南市では、環境エネルギー対策の一環として、事務室等の適温化を推進します。あわせて、5月1日から10月31日まで、職員は執務にあたってネクタイ、上着を着用しない軽装運動を実施しますので、ご理解をお願いします。

広告枠

私たちは、雲南市のまちづくりを応援しています。

広告枠

私たちは、雲南市のまちづくりを応援しています。

6月の税金

・個人住民税（第1期）

納期限は
6月30日(火)

おくりたい未来の自分にきれいな歯

6月4日から10日は、歯と口の健康週間

健康推進課
☎0854-40-1045

歯周疾患検診が6月から始まりました。
※対象者の方へは、個別通知しています。

受けてみましょう
歯周疾患検診

放送大学
10月生募集

放送大学島根学習センター
☎0852-28-5500

放送大学では平成27年度第2学期（10月入学）の学生を募集しています。

水道週間

水道局 総務課
☎0854-42-3473

水道週間に合わせて浄水場施設の見学を行いますので、皆さんの来場をお待ちしています。

【日時】6月3日（水）、4日（木）午前10時から午後4時まで

【会場】新越戸浄水場（大東町）

水道週間
6月1日（月）から6月7日（日）まで

【水道週間スローガン】
「カラカラで、蛇口に飛び込む 僕の口」

上水道施設見学会

放送大学
10月生募集

放送大学島根学習センター
☎0852-28-5500

放送大学では平成27年度第2学期（10月入学）の学生を募集しています。

放送大学はテレビ等の放送やインターネットを通して学ぶ通信制の大学です。
心理学・福祉・経済・歴史・文学・自然科学など、幅広い分野を学べます。
出願期間は第1回は8月31日（月）まで、第2回は9月20日（日）までです。
資料の請求は、放送大学島根学習センターまでお願いします。
放送大学ホームページでも受け付けています。

入学説明会・相談会（出雲会場）
【日時】7月12日（日）
午後1時から午後2時30分まで

【場所】
出雲中央図書館2階会議室

○お詫びと訂正
5月号の掲載内容に誤りがありました。お詫びして訂正します。
●平成27年度 雲南市行政組織体制
2ページ

（誤）教育委員会学校教育課
教育総務・給食G
（正）教育委員会学校教育課
義務教育G

税務職員募集

【問】 広島国税局 ☎082-221-9211

【受験資格】
1. 平成27年4月1日において、高等学校または中等教育学校を卒業した日の翌日から起算して3年を経過していない方（平成24年4月1日以降に卒業した方が該当します。）及び平成28年3月までに高等学校または中等教育学校を卒業する見込みの方
2. 人事院が1に掲げる方に準ずると認める方

【受験申込受付期間】
○インターネット申し込み：6月22日（月）午前9時から7月1日（水）まで
申し込み専用アドレス（<http://www.jinji-shiken.go.jp/juken.html>）
○郵送または持参による申し込み：6月22日（月）から6月24日（水）まで

【第1次試験】
○試験日 9月6日（日）
○試験地 松江市・鳥取市・岡山市・広島市・山口市ほか
○試験種目 基礎能力試験・適性試験・作文試験

【受験申込書及びパンフレットの請求、問い合わせ先】
○広島国税局 総務部 人事第二課 試験研修係（〒730-8521 広島市中区上八丁堀6-30）、または大東税務署（☎0854-43-2360）
詳細は国税庁ホームページ（<http://www.nta.go.jp>）をご覧ください。

市営・県営住宅の入居者を募集します

業務管理課
☎0854-40-1061

◆市営住宅空家入居者
【募集期間】
6月5日（金）から6月12日（金）午後5時締切

【募集団地】
6月1日に雲南市ホームページ及び住宅公社ホームページに掲載します。

【申し込み】
島根県住宅供給公社（雲南住宅管理事務所）に備える申込用紙に所定の事項を記入の上、募集期間中に公社へ直接提出してください。

【選考方法】
選考により入居者を決定します。

◆県営住宅空家入居者
【募集期間】
随時募集

【募集団地】
住宅供給公社ホームページをご覧ください。

【申し込み】
雲南住宅管理事務所に備える申込用紙に所定の事項を記入の上、公社へ直接提出してください。

【選考方法】
選考により入居者を決定します。

先着順により入居者を決定します。
それぞれの申請に必要な書類等（住民票・所得課税証明書等）については、雲南住宅管理事務所へ確認ください。

◆島根県定住促進賃貸住宅（雲南管内）入居者
島根県定住促進賃貸住宅は随時募集を行っています。空き部屋等の詳細は雲南住宅管理事務所へ問い合わせください。

【問い合わせ】
雲南住宅管理事務所
午前8時30分から午後7時まで（土・日・祝日は除く）
☎0854-47-7151

産業推進課
しまね東部若者サポートステーション
雲南出張相談会
☎0854-40-1052

しまね東部若者サポートステーションでは、働くことに悩みを抱える若年者の自立に向けて、心理カウンセリングやキャリアカウンセリングなどを実施します。
本人はもちろん、保護者や家族の方、関係機関の方からの相談もお受けします。相談

は無料ですが、事前予約が必要です。
【日時・場所】6月24日（水）
一部 午前9時から正午
ハローワーク雲南
一部 午後1時から午後3時
雲南市勤労青少年ホーム（毎月の第4水曜日開催）

【対象者】
15歳から概ね40歳まで

【問い合わせ】
しまね東部若者サポートステーション（サポステ松江）
☎0852-33-7710

松江市立病院での個別乳がん検診検査項目
松江市立病院
☎0852-60-8120

今年度、雲南市が実施する乳がん検診を受けることのできる医療機関のうち、松江市立病院については、検査項目は次のとおりですので、ご注意ください。

【検査項目】
・マンモグラフィ
・視触診
※その他医療機関はマンモグラフィのみです。
受診を希望される場合は、直接医療機関へ申し込みください。

戦没者等のご遺族の皆さまへ

第十回特別弔慰金が支給されます。

戦没者等の遺族に対する特別弔慰金支給のお知らせ

厚生労働省
ひと、くらし、みらいのために

【支給対象者】
平成27年4月1日（基準日）において、「恩給法による公務扶助料」や「戦傷病者戦没者遺族等援護法による遺族年金」等を受ける方（戦没者等の妻や父母等）がいない場合に、次の順番による先順位のご遺族お一人に支給。

【支給内容】
額面25万円、5年償還の記名国債

【請求期間】
平成27年4月1日から平成30年4月2日まで
（請求期間を過ぎると第十回特別弔慰金を受けることができなくなりますので、ご注意ください。）

【請求窓口】
市民生活課または各総合センター
今般の法改正による特別弔慰金については、ご遺族に一層の弔慰の意を表するため、償還額を年5万円に増額するとともに、5年ごとに国債を交付することとしています。次の特別弔慰金については、平成32年4月1日から請求受付を開始する予定です。

【問い合わせ先】
市民生活課 ☎0854-40-1031

【戦没者等の死亡当時のご遺族で】
1. 平成27年4月1日までに戦傷病者戦没者遺族等援護法による弔慰金の受給権を取得した方
2. 戦没者等の子
3. 戦没者等の ①父母 ②孫 ③祖父母 ④兄弟姉妹
※戦没者等の死亡当時、生計関係を有していること等の要件を満たしているかどうかにより、順番が入れ替わります。
4. 上記1から3以外の戦没者等の三親等内の親族（甥、姪等）
※戦没者等の死亡時まで引き続き1年以上の生計関係を有していた方に限ります。

島根県知事選挙・島根県議会議員一般選挙 開票結果

【問】雲南市選挙管理委員会 ☎0854-40-1090

任期満了に伴う統一地方選挙（島根県知事・島根県議会議員）の投票が4月12日（日）に行われ、即日開票されました。開票結果は次のとおりです。

島根県知事選挙

	候補者名	投票数	
		島根県	雲南市分
当選	溝口善兵衛	268,284	20,287
次点	萬代弘美	65,088	4,068
	投票率	59.56%	72.95%

島根県議会議員一般選挙（雲南・飯石選挙区）

	候補者名	投票数	
		雲南・飯石選挙区	雲南市分
当選	山根成二	10,921	8,221
当選	高橋雅彦	8,684	8,505
次点	足立昭二	8,213	7,734
	投票率	73.39%	72.89%

特定計量器定期検査の実施

【問】商工観光課 ☎0854-40-1054

今年は2年に一度の特定計量器定期検査の年です。商取引や証明に“はかり”を使用される方は受検してください。受検には事前に商工観光課への連絡が必要です。

検査実施日程（集合及び所在場所検査）

検査実施日	時間	検査場所	対象地区
6月1日(月)	9:30～10:30	海潮交流センター	海潮
	11:00～11:30	久野交流センター	久野
	13:00～14:00	JAしまね大東支店 (米倉庫)	佐世・幡屋
	14:00～15:30		春殖(飯田駅前含む)
6月2日(火)	11:00～12:00	JAしまね大東支店 (米倉庫)	阿用
	13:00～15:30		大東・全域
6月3日(水)	10:00～12:00	かもてらす	加茂町全域
	13:00～15:30		
6月4日(木)	10:00～10:30	温泉交流センター	温泉
	11:00～11:30	西日登交流センター	西日登・上熊谷
	13:00～13:30	日登交流センター	東日登・寺領・宇谷
	14:00～15:30	勤労青少年ホーム	木次・下熊谷・斐伊
6月5日(金)	10:00～12:00	勤労青少年ホーム	木次・下熊谷・斐伊
	13:00～15:30		
6月8日(月)	10:30～11:00	波多交流センター	波多
	11:30～12:00	入間交流センター	入間
	13:30～14:00	松笠交流センター	松笠
	14:30～15:00	多根交流センター	多根
6月9日(火)	10:00～12:00	掛合総合センター	掛合
	13:30～	雲南市立病院	※所在場所検査
6月10日(水)	11:00～12:00	田井交流センター	田井
	13:30～15:00	吉田総合センター	吉田
6月11日(木)	10:00～12:00	三刀屋総合センター	三刀屋町全域
	13:00～15:30		
6月12日(金)	10:00～12:00	三刀屋総合センター	三刀屋町全域

相談日	場所
6月24日(水)	三刀屋交流センター
9月30日(水)	木次総合センター
11月18日(水)	大東総合センター

※予約不要・相談無料
時間はいつでも午前10時から午後3時30分です。

市民生活課
☎0854-40-1031
日本年金機構松江年金事務所では、市民の皆さんの利便を図るため、島根社会保険労務士の協力により、ねんきん相談会を実施します。皆さんの来場をお待ちしています。
相談には、ねんきん定期便等をお持ちください。
代理人の場合は、委任状が必要です。
日時、場所については次のとおりです。



社会保険労務士による
ねんきん相談会

男女共同参画週間

【問】男女共同参画センター ☎0854-42-1767

6月23日から29日までの1週間は、「男女共同参画週間」です。
内閣府では「身近な女性の活躍を地域ぐるみで応援するキャッチフレーズ～女性の力を活かして元気な地域社会をつくるために～」を募集し、応募総数2,331点の中から、審査の結果、

「地域力 × 女性力 = 無限大の未来」

に決定しました。(千葉県 坂本直哉さんの作品)

男性と女性が、職場で、学校で、地域で、家庭で、それぞれの個性と能力を発揮できる「男女共同参画社会」を実現するためには、政府や地方公共団体だけでなく、国民の皆さん一人ひとりの取り組みが必要です。

【男女共同参画推進月間】

雲南市は、市民の皆さん及び事業者の間に広く男女共同参画についての関心と理解を深めるとともに、男女共同参画の推進に関する活動が積極的に行われるよう毎年6月に「男女共同参画推進月間」を設けています。市内幼稚園、学校、図書館などでの男女共同参画に関する図書展示、よみかたり、情報発信を行います。

また、雲南市は「男女共同参画都市宣言」を行いました。「雲南市男女共同参画都市宣言文」は、市民の皆さんの行動指針となります。気づいて築く雲南市をめざし、家庭、地域、職場、学校など各分野で私たちのまわりの男女のパートナーシップについて、この機会に考えてみませんか？

「人権の花」運動

【問】人権センター ☎0854-42-1767

雲南市と出雲人権擁護委員協議会及び松江地方法務局出雲支局では、小学生を対象に「人権の花」運動を進めています。

この運動は、児童が協力しながら花を育てることを通じて、命の大切さや相手への思いやりという基本的人権の尊重の精神を身につけてもらうことを目的としています。

本年度は、雲南市立西小学校、阿用小学校、海潮小学校、木次小学校、西日登小学校、鍋山小学校、掛合小学校の7校で実施しています。



出雲人権擁護委員協議会から掛合小学校へ花の種が贈られました

雲南市の「おいしい」をお得に買える！雲南市農業振興商品券絶賛販売中

市では、国の「地域消費喚起・生活支援型」交付金を活用して、JAしまね雲南地区本部が発行するプレミアム率20%の農産物商品券の取り組みを支援します。

市の農産物・加工品を対象とした商品券は1枚500円の12枚つづりを5,000円で販売し、1,000円のプレミアムが付きます。

ただいま絶賛発売中です。売切れ次第終了となりますのでお早めに購入ください。

【商品券の概要】

- ◆有効期間 5月22日(金)から8月31日(月)まで
- ◆商品券 1冊5,000円(6,000円分)を20,000冊販売 1枚500円12枚つづり(購入数量制限なし)
- ◆購入対象 市内外どなたでも購入いただけます。
- ◆販売場所 <雲南市> Aコープだいたう店、Aコープかも店、Aコープきすき店、Aコープよしだ店、よってごしな菜(道の駅たたらば壱番地内)
<松江市> モリモリ奥出雲(イオン松江店1F)
- ◆商品券が使えるお店(取扱加盟店) 12店舗(下記一覧表参照) ※のぼりとポスターが目印です。

大東モリモリ奥出雲 (Aコープだいたう店内) 雲南市大東町大東2427-1 Tel.0854-43-2033	出雲大東産直市ほたる (JR出雲大東駅隣接) 雲南市大東町飯田36-12 Tel.0854-43-3840	Aコープかも産直コーナー (Aコープかも店内) 雲南市加茂町加茂中882-1 Tel.0854-49-8074	遊学ファーム 雲南市加茂町加茂中861-1 Tel.0854-49-8089
たんびにきて家 (道の駅「さくらの里」きすき、駐車場内) 雲南市木次町山方1134-31 Tel.0854-42-8280	木次とれたて市場 (Aコープきすき店内) 雲南市木次町里方614-1 Tel.0854-62-3535	みや青空ふれあい市場 雲南市三刀屋町三刀屋1129-5 Tel.0854-45-9245	道の駅おろちの里 雲南市木次町北原1603 Tel.0854-48-9062
JALしまね雲南地区本部 果樹技術指導センター(ココロファーム) 雲南市三刀屋町須所125-9 Tel.0854-45-0157	グリーン掛合 (道の駅「掛合の里」駐車場内) 雲南市掛合町掛合1800-2 Tel.0854-62-9813	よってごしな菜 (道の駅「たたらば壱番地」内) 雲南市吉田町吉田4378-31 Tel.0854-74-9345	モリモリ奥出雲 (イオン松江店1階) 松江市東朝日町151 Tel.0852-27-7603

【問】 農林振興課 ☎0854-40-1051 / JAしまね雲南地区本部営農部特産課 ☎0854-42-9115



雲南市農業労働災害共済 平成27年度から制度を拡充します!!

近年、集落営農組織が多く設立されたことや、林地残材の市民参加型収集運搬システムの実施により林業を行う機会が増えつつあることから、集落営農組織での加入を可能とし、さらに、林内作業中に発生した事故も対象となるよう制度を改正します。

また、医療共済金の限度額を、これまでの7万円から8万円とし、休業共済金については、これまで療養期間が3日以内のものは対象となりませんでした。1日から給付対象となります。

1. 対象となる共済事故

農林機具等によって農林作業中に生じた負傷、疾病、障害、死亡等で、事故に係る農林作業を行った日から5日以内に医師の診断を受けられた人身事故を対象とします。

2. 加入要件

- (1) 出雲広域農業共済組合の組合員である個人及び集落営農組織
- (2) 組合員以外の方で、農林作業に従事する方

3. 共済掛金

- (1) 均等割 1戸当たり 700円 (2) 耕作地割 10a当たり 150円 ※水田面積=作付面積+転作面積
 - (3) 家畜頭数割 1頭当たり 50円
- 共済掛金は、口座振替(または納付書)により7月末までに納付していただきます。

4. 共済金給付

給付基礎日額は4,000円 ※ただし、「18歳未満で就学中の方」「75歳以上の方」の給付は1/2とします。

- (1) 医療共済金 8万円を限度とし、医療の診療に要した費用の自己負担分とします。
※ただし、1,000円未満のときは除きます。
- (2) 休業共済金
共済事故による療養のため、就労することができないと医師が認めた日から起算して
1日から30日・・・1日につき給付日額の60/100
31日から90日・・・1日につき給付日額の30/100
- (3) 障害共済金
労働者災害補償保険法施行規則に定める障害等級に応じて、条例で定める日数で算出した額を支給します。
- (4) 遺族共済金
給付基礎日額の500日分を最高限度額として支給します。
※ただし、「18歳未満で就学中の方」「75歳以上の方」の給付は1/2とします。
- (5) 葬祭料 10,000円

5. 共済加入に関する問い合わせは・・・農林振興課(☎0854-40-1051)

※新たに集落営農組織で加入される場合は、あらかじめ農林振興課へ問い合わせください。

平成26年度までにご加入いただいている皆さんは自動更新となります

5/9 三日市ラボ オープン

木次商店街にある町屋を改修した共同オフィス「三日市ラボ」がオープンしました。

この施設は、1階に自由席12席、2階に固定席10席を整備した貸しオフィスとして、デスクやインターネット設備などの実務環境を共有しながら仕事や打ち合わせを行うことができます。利用者同士の交流や共働、地域活動に関わるきっかけづくりなど様々な使い方ができます。

オープンの当日から、2階の固定席では、Uターン者を含め4人の方に利用いただいています。

今後、この施設を広くPRし、都会地からの新たな人材の流れや若者などのチャレンジが広がる場として運営していきます。



1階オフィスの様子



2階オフィスの様子

利用料金等

	1階 自由席	2階 固定席
利用料金	1時間 300円/人 以後1時間当たり100円	1ヶ月 20,000円/席 ※共益費込
利用時間	9:00～17:00 (土日、祝日、年末年始を除く)	原則9:00～17:00 (時間外利用可)

問い合わせ

三日市ラボ ☎0854-47-7373

施設設置者/雲南市ふるさと定住推進協議会(事務局:うんなん暮らし推進課) ☎0854-40-1014

マイコン消費生活窓

アダルトサイトの相談が年間で10万件を突破!

全国の消費生活センターに寄せられる商品・サービス別の相談件数をみると、アダルトサイトに関する相談が1位となっていますが、2014年度には、ついに過去最多の10万件を超える相談が寄せられました。

<相談事例1>

アダルトサイト業者から次々に利用料を請求され、高額な料金を支払ってしまった

<相談事例2>

タブレット端末で歌手の動画を見ようとしたら、アダルトサイトに登録された

<相談事例3>

アダルトサイトを見ていたら、請求画面の表示と同時にシャッター音がした

アドバイス

- ★無料だと思っても、料金を請求されることがあるので、不用意にアクセスしない
- ★業者に決して連絡しない
- ★お金は支払わずに、最寄りの消費生活センター等に相談する

問い合わせ 雲南市消費生活センター ☎0854-40-1123



島根県消費生活センター マスコットキャラクターにまねなれん

6月の議会

【問】議会事務局 ☎40-1004

◆雲南市議会6月定例会		
本会議（開会・施政方針・議案上程・説明・質疑）	8日(月)	9:30～
本会議（一般質問）	11日(木)～16日(火)	9:30～
予算審査特別委員会	16日(火)	本会議終了後
産業建設常任委員会	17日(水)	9:30～
教育民生常任委員会	18日(木)	9:30～
総務常任委員会	19日(金)	9:30～
予算審査特別委員会	23日(火)	9:30～
本会議（委員長報告・討論・採決・閉会）	24日(水)	13:30～

※日程は変更する場合があります。



6月の健診・教室など

【問】健康推進課 ☎40-1045

◆育児相談		
三刀屋子育て支援センター	1日(月)	9:30～
掛合子育て支援センター	3日(水)	
加茂子育て支援センター	8日(月)	
木次子育て支援センター	26日(金)	
◆妊婦サロン		
木次子育て支援センター	26日(金)	10:00～
◆離乳食教室		
加茂健康福祉センター	16日(火)	9:30～

◆乳幼児健診				
乳児健診	大東・加茂地区の方	大東健康福祉センター	4日(木)	13:00～（4か月児） 13:30～（10か月児）
	木次・三刀屋・吉田・掛合地区の方	木次健康福祉センター	18日(木)	13:00～（4か月児） 13:30～（10か月児）
幼児健診	大東・加茂地区の方	加茂健康福祉センター	11日(木)	13:00～（1歳6か月児）
	木次・三刀屋・吉田・掛合地区の方	木次健康福祉センター	24日(水)	13:00～（3歳児）

◆断酒会		
加茂健康福祉センター	1日(月)	19:00～21:00
吉田ふる里センター	4日(木)	
大東交流センター	9日(火)	
下熊谷交流センター	15日(月)	
掛合まめなかセンター	17日(水)	
三刀屋健康福祉センター	29日(月)	

◆その他相談				
認知症の人と家族の会サロン「色えんぴつ」	雲南保健所	4日(木)	10:00～15:00	【問】地域包括支援センター ☎40-1043
こころの健康&もの忘れ相談		10日(水)	13:00～15:00	【問】雲南保健所 ☎42-9642
就業相談会（移動ナースバンク）	ハローワーク雲南	10日(水)	13:00～16:00	【問】雲南公共職業安定所 ☎42-0751
雲南サロン「陽だまり」		11日(木) 25日(木)	10:00～15:00	【問】雲南保健所 ☎42-9638
難病専門相談（神経内科）		12日(金)	13:00～16:30	【問】雲南保健所 ☎42-9638
アルコールによる困りごと相談		15日(月)	13:00～15:00	【問】雲南保健所 ☎42-9642
交通事故巡回相談	出雲市役所	18日(木)	9:00～15:00	【問】交通事故相談所 ☎0852-22-5102
難病サロン「ひまわり」		19日(金)	13:00～15:00	【問】雲南保健所 ☎42-9638
難病サロン	しまね難病相談支援センター	25日(木)	13:30～15:30	【問】しまね難病相談支援センター ☎0853-24-8510

◆胃がん検診（要予約）		
斐伊交流センター	1日(月)	8:30～11:00
大東健康福祉センター	10日(水)	8:30～11:00 13:00～14:00
	26日(金)	8:30～11:00 13:00～14:00
加茂健康福祉センター	15日(月)	8:30～11:00
三刀屋文化体育館アスパル	25日(木)	8:30～11:00 13:00～14:00
木次健康福祉センター	30日(火)	8:30～11:00 13:00～14:00

◆雲南市障がい者支援活動				
粘土細工教室	三刀屋農村環境改善メインセンター	19日(金)	13:30～15:30	
【問】地域活動支援センター	パレット	☎45-0020		

◆結核・肺がん検診		
大東町	15日(月)、16日(火)	
掛合町	17日(水)、18日(木)、25日(木)	
詳しくは、「平成27年度あなたの町の集団健診予定表」をご覧ください。		

◆子宮頸がん検診（要予約）		
大東健康福祉センター	3日(水)	9:30～11:30
木次健康福祉センター	15日(月)	9:30～10:30
加茂健康福祉センター	26日(金)	9:30～11:30 13:30～14:30
掛合体育館	4日(木)	9:30～11:30 13:30～14:30

◆乳がん検診（要予約）		
吉田健康福祉センター	23日(火)	9:00～12:00
田井交流センター	23日(火)	13:30～16:00
詳しくは、「平成27年度あなたの町の集団健診予定表」をご覧ください。		

献血				
【問】市民生活課 ☎40-1031				
	実施日	時間	会場名	
加茂	5日(金)	9:00～10:45	(株)明和	
		11:50～13:00	(株)ネスター島根工場	
		15:30～17:30	日本コルマー(株)出雲工場	
三刀屋	17日(水)	9:30～11:30	みしまや三刀屋店	
		13:00～16:30	三刀屋総合センター	

※内容、場所、日時の順に記載。
市外局番は記載のないものは いずれも 0854。

子育て支援センターなどのスケジュール

大東				
教室・相談				
大東子育て支援センター（あおぞら保育園2階）	子育て教室「いも苗を植えよう」（あおぞら保育園学童棟） 赤ちゃん教室「離乳食の食べ比べ（手作り）とベビーフード」 （あおぞら保育園学童棟） 子育て相談 けん玉ショー	4日(木) 9日(水) 12日(金)、26日(金) 25日(木)	9:30～11:30 9:30～11:30 10:00～16:00 19:00～20:00	
子育てサロン				
木馬（おおぎ）		毎週火・木曜日	9:30～15:30	
ぼかぼかひろば（幡屋交流センター）		1日(月)	9:30～11:30	
よちよち（元元野幼稚園）		6日(土)	9:30～11:30	
ぽっぽ（佐世交流センター）		11日(木)	9:30～11:30	
うしお（海潮交流センター）		12日(金)	9:30～11:30	
地域サークル				
幡屋交流センター		15日(月)	9:30～11:30	
佐世交流センター		18日(木)	9:30～11:30	
大東福祉センターおおぎ		19日(金)	9:30～11:30	
保育園開放日				
大東保育園	毎週水曜日	試食の予約：前日16:00まで		
かもめ保育園	毎週金曜日	試食の予約：前日16:00まで		
あおぞら保育園	毎日	試食は金曜のみ 試食の予約：当日9:00まで		
問い合わせ先	▶大東保育園 ☎43-6132 ▶かもめ保育園 ☎43-5028 ▶あおぞら保育園（大東子育て支援センター） ☎43-9500 ▶地域福祉センターおおぎ ☎43-5610			
加茂				
支援センター				
加茂子育て支援センター	たんぼひろば（水あそび） お茶会 たんぼひろば（ベビーマッサージ） 誕生会（※誕生児は要予約）	3日(水) 5日(金) 10日(水) 17日(水)	10:00～（1時間程度） 10:00～ 10:00～（1時間程度） 10:00～（1時間程度）	
教室・相談				
加茂子育て支援センター	もぐもぐ教室（5～6か月児対象離乳食教室） 育児相談 もぐもぐ教室（7～8か月児対象離乳食教室） もぐもぐ教室（9～11か月児対象離乳食教室） もぐもぐ教室（アレルギー対応食教室）	4日(木) 8日(月) 18日(木) 25日(木) 25日(木)	10:00～（※要予約） 9:30～11:30 10:00～（※要予約） 10:00～（※要予約） 10:00～（※要予約）	
子育てサロン				
加茂交流センター	ぶちつくしっ子広場	26日(金)	10:00～	
問い合わせ先	▶加茂子育て支援センター ☎49-8355 ▶加茂交流センター ☎49-8380			
木次				
支援センター				
木次子育て支援センター	3B体操（1歳半以上） 調理実習 ミュージックケア（1歳未満） ママカフェ 誕生会（誕生児は要予約）	4日(木) 11日(木) 12日(金) 16日(火) 19日(金)	10:00～（※要予約） 10:00～（※要予約） 10:00～（※要予約） 10:00～（※要予約） 10:00～	
出前保育				
日登交流センター		17日(水)	10:00～	
教室・相談				
木次子育て支援センター	歯の教室（2歳以上） 歯の教室（1歳～2歳未満） 歯の教室（1歳未満） ベビーマッサージ（3～7か月児） 育児相談、妊婦サロン ベビーマッサージとママの軽運動（3～7か月児）	2日(火) 9日(火) 23日(火) 23日(火) 26日(金) 30日(火)	10:00～（※要予約） 10:00～（※要予約） 10:00～（※要予約） 10:00～（※要予約） 9:30～11:00受付 10:00～（※要予約）	
社協子育てサロン（にこにこクラブ）（参加費 一家族100円）				
西日登交流センター		10日(水)	10:00～	
高齢者コミュニティセンター		24日(水)	10:00～	
問い合わせ先	▶木次子育て支援センター ☎42-2030 ▶雲南市社会福祉協議会木次支所 ☎42-9080			
三刀屋				
支援センター				
三刀屋子育て支援センター	育児相談 おはなし会 ベビーマッサージ あそぼう広場	1日(月) 12日(金) 16日(火) 25日(木)	9:30～11:00 10:00～10:30 10:00～（※要予約）対象：6か月未満 10:00～11:00	
問い合わせ先	▶三刀屋子育て支援センター ☎45-9500			
吉田				
保育園開放日				
吉田保育園		4日(木)	9:30～11:30	
田井保育園		24日(水)	9:30～11:30	
社協子育てサロン（あいあいクラブ・掛合子育て支援センター）				
吉田健康福祉センター	子育て相談・離乳食の話など	26日(金)	9:30～11:30	
問い合わせ先	▶吉田保育園 ☎74-0330 ▶田井保育園 ☎75-0201 ▶雲南市社会福祉協議会吉田支所 ☎74-0078 ▶掛合子育て支援センター ☎80-2909-4713			
掛合				
保育園開放日				
夢の子園	保育園開放日	10日(水)、17日(水)、24日(水)	9:00～11:00	
昼食試食会		17日(水)・申込みが切10日	11:00～12:00	
支援センター（分室：掛合体育館）				
分室	子育て相談日・歯科指導 お話の日	3日(水) 5日(金)	9:30～11:00 10:30～11:00	
好老センター	誕生会（4月～6月生まれ）要予約 リーススペース&子供用品のリサイクル会	11日(木) 16日(火)	9:30～11:00 9:00～11:00	
入間交流センター	おそとであそぼ！in雲南	30日(火)	10:00～12:00	
問い合わせ先	▶子育て支援センター ☎80-2909-4713 ▶かけや夢の子園 ☎62-9900 ▶好老センター ☎62-1121			

図書館だより

市立図書室の利用案内	
三刀屋図書室 “うちの宝箱”（永井隆記念館内）	
電話：(0854) 45-2239	
開館時間：午前9時～午後5時	
休館日：月	
おはなし会：6月6日(土) 10:00～ 9日(火)、16日(火)・23日(火) 15:30～ [三刀屋子育て支援センター] 6月30日(火) 10:00～	
吉田図書室（吉田交流センター内）	掛合図書センター “陽だまり館”（掛合交流センター内）
電話：(0854) 74-0219	電話：(0854) 62-0189
開館時間：午前9時～午後5時	開館時間：午前9時～午後5時
休館日：日、祝日	休館日：日・月、祝日

大東図書館	
☎0854-43-6131	
6月の休館日	
毎週金曜日、月末整理休館：30日(火)	
イベント案内	
☆こぐまちゃんくらぶ 毎週月曜日 10:30～ （わらべうた遊びの会 対象：乳幼児と家族の方）	

木次図書館	
☎0854-42-1021	
6月の休館日	
毎週月曜日、月末整理休館：30日(火)	
イベント案内	
☆よみかたりのじかん 毎週木曜日 14:30～	

加茂図書館	
☎0854-49-8739	
6月の休館日	
毎週木曜日、月末整理休館：30日(火)	
イベント案内	
☆おはなしチューリップたのしい絵本の会 20日(土) 10:30～	

新着の本（抄）

▼加茂あかがわ連合会「昭和39年加茂町大水害復興記念誌」▼夏川卓介「神様のカルテ0」▼栗室 麟「春雷」▼原田マハ「異邦人」▼又吉直樹「火花」▼恩田 陸「EPITAPH 東京」▼桂 望実「僕とおじさんの朝ごはん」▼黒野伸一「となりの革命農家」▼森見登 美彦「有頂天家族②」▼橋本 治「結婚」▼小野寺史宜「みつばの郵便屋さん①②」▼歌野晶子「家守」▼谷 瑞恵「異人館画舫①②」▼畠山健二「本所おけら長屋④」▼田中慎 弥「宰相A」▼小川一水「坂木 司リクエスト!和菓子のアンソロジー」▼小路幸也「旅者の歌②」▼澤田ふじ子「冤罪凶状」▼後藤正治「言葉の旅する」▼ルース・オセキ「あるときの物語⑥」▼ジェシカ・フェローズ「ダウントン・アビー・クロニクル 伯爵家の人びと篇」▼東京子ども図書館「今、この本を子どもの手に」▼田代 宏「『ホーホー』の詩ができるまで ダウン症児、こころ育ての10年」▼山下弘子「人生の目覚まし時計が鳴ったとき」▼東 雅夫「ぼくらは怪談巡礼団」▼まきりえこ「夫が骨肉腫になりました」▼甲斐みのり「はじめましての郷土玩具」▼黒須和清「ドキドキ!! 妖怪きりぎりし」▼きくち いま「お気に入りのはぎで作る布絵手紙」▼小林 忠 監修「若冲百首 生誕三百年記念」▼フロリスト編集部「すてきな花冠の作り方」▼t t k k「今日も嫌がらせ弁当」▼村上百代「二十四節気に合わせて心と体を美しく整える」▼蓬 洋子「私はこうしてスターカーに殺されずにすんだ」▼オーサ・イエフストロム「北欧女子オーサが見つけた日本の不思議」▼水津陽子「運宮からトラブル解決まで自治会・町内会お役立ちハンドブック」▼「るぶドライブ中国四国ベストコース '16」▼アサヒカメラ編集部「一生に一度は泊まりたい絶景ホテル」▼加藤亜紀「大迫力! 写真と絵でわかる古事記・日本書紀」▼伊藤 健太郎「親聖人学を学ぶ」▼岸本裕紀子「定年女子 これからの仕事、生活、やりたいこと」▼松岡修造「松岡修造の人生を強く生きる83の言葉」

ほたる観バスを運行します！

とき 6月13日(土)、14日(日) 19:00～ **ところ** 大東町小河内地内ほか
 毎年この時期、多くの人を魅了する赤川ほたる。ほたるの幻想的な風景で心を癒してください。
 赤川ほたる保存会では、神楽観賞やホタルの生態が学べるホタル観バスを運行します。多くの方の参加をお待ちしています。

申込先 (株)吉田ふるさと村 ☎0854-74-0500

運行時間 19:00～21:30 (受付は18:30～)

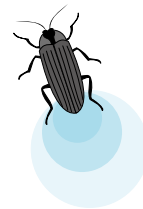
※観賞時間により、終了時刻を変更する場合があります。※悪天候により中止する場合があります。

集合場所 JR出雲大東駅 ※車は駅の無料駐車場を利用ください。

参加料金 大人(高校生以上)1,000円 小人(小中学生)800円 未就学児は無料

定員 52人/日 (要予約、定員になり次第締め切ります。) **申込締切** 6月5日(金)

【問】赤川ほたる保存会事務局(大東総合センター内) ☎0854-43-8164



第15回 ラメールストリングコンサート

ラメールヴァイオリン教室の生徒さんを中心に、ヴァイオリンを学ぶ県内の子どもたちが出演します。

とき 6月14日(日) 13:30開場 14:00開演

ところ 加茂文化ホール ラメール(大ホール)

入場料 無料

【問】ラメール ☎0854-49-8500



©2013『ぼくたちの家族』製作委員会

チェリヴァシアター 「ぼくたちの家族」

2014年/日本/117分

とき 6月27日(土) 14:00 / 18:30

ところ 木次経済文化会館チェリヴァホール(2Fホール)

入場料 【前売】一般1,300円、会員1,000円、
 シニア・小中高生500円(当日各200円増)
 ペア(会員・前売のみ)1,500円

※未就学児無料 ※無料託児サービスあり(要申込)6月19日(金)まで

【問】チェリヴァホール ☎0854-42-1155

幸雲南塾生、ラボアカデミー生募集！

雲南市や地域の未来を切り拓くあなたのプランと情熱をお待ちしています！

申込期間
5/26～6/3

幸雲南塾2015

募集内容 5組(1組1～3人)程度
 受講料6万円/1名

地域で活躍する先輩実践家が伴走し、必要なノウハウやスキルをアドバイスしながら、課題解決につながる仕事づくりや地方の強みを生かした産業の創出にチャレンジする人材を育てます。

ラボアカデミー

募集内容 10組(1組1～3人)程度
 受講料1万円/1名

ラボアカデミーでは、毎月1回、県内外の先輩起業家や地域プロデューサーによるケーススタディセミナーと、地域で実現したいマイプランを立案していくグループワークを予定しています。事務局が、実践に向けた活動を継続的にサポートします。

詳細・申し込みはNPO法人おっちラボホームページ(<http://occhilabo.com/>)で5月26日(火)から案内します。

【問】政策推進課 ☎0854-40-1011

※ラボアカデミーは一般聴講の参加も受け付けています。(要申込)

●市報うんなん No.127 2015年6月発行

発行・編集/雲南市役所 政策企画部 情報政策課

〒699-1392 雲南市木次町木次1013-1 ☎0854-40-1015 FAX 0854-40-1019

☎unnan-city@city.unnan.shimane.jp

市報うんなんに対するご意見、ご感想をお寄せください。

人 口 40,786人 (-64人)

男 性 19,557人 (-37人)

女 性 21,229人 (-27人)

世帯数 13,840世帯 (+29世帯)

平成27年5月1日現在(先月比)