



子安観音祭の稚児行列が行われました(5月3日、雲南市吉田町)

6

2012
No.91

contents

- 2 平成24年度市政懇談会
- 5 雲南市出前講座「ふるさとづくり講座」
- 7 雲南市木材利用促進事業
- 8 雲南ニュース
- 10 ふるさとウォッチング
- 13 平成23年度寄附のお礼 ほか
- 15 雲南病院だより
- 18 わが家のホープ ほか
- 21 市役所からのお知らせ ほか
- 28 6月イベント情報

市 **Public Relations**
報

うんなん

「平和を」の都市宣言のまち 雲南市

② 雲南市立病院の建設

当院は、この地に昭和23年3月1日に、「地域の幸せは良い病院作りから」の理念で誕生いたしました。以来六十有余年、幾多の困難がありましたが、そのつど克服し今日に至っています。

平成22年度から経営上少し明るい光が見えかけています。しかしながら、取り巻く環境は決して好転しているとは言えません。厳しい状況ではありますが、病院事業管理者として大谷病院長が目指す病院の将来像を実現できるようにサポートしたいと思っております。

よく言われるように、健全な経営なくして良質な医療の提供は出来ませんが、良質な医療の提供なくして健全な経営は成り立ちません。この相反する命題に全力で取り組む所存ですが、そのためには医師の増員のみならず、当院においてはハード面の充実が早急な課題です。早期の新病棟建設を軌道に乗せることが使命と考えていますので、ご理解を切にお願い申し上げます。



雲南市立病院事業管理者 松井 譲

I 建設の必要性について

雲南市立病院は、開院以来雲南医療圏の中核病院として、住民の生命と健康を守るため、その役割を担ってきました。

現在の市立病院の病床数は、雲南医療圏の約5割を占め、雲南医療圏における市立病院の存在意義は極めて大きいものと考えています。

また、県内の病院においては、救急告示の取り下げや、産科医師の不足による分娩制限事例など、医療を取り巻く環境は非常に厳しい状況となっています。こうしたことから、安心・安全な医療を提供するために、市立病院が中心になって、雲南医療圏の医療を継続し、守っていく必要があります。

しかしながら、市立病院の主要な施設（西棟）は昭和42年の建築であり、建築後45年が経過し老朽化が進んでいます。近年、日本各地で大地震が発生しており、防災への意識が高まる中、老朽化した施設の早期改善が必要となっています。加えて、病室の少人数部屋・個室志向があるものの、市立病院では6人部屋の狭い病室があり、療養環境の改善を図る必要性も高まっています。

そのため、市民の皆様に良質な医療を提供していくために、施設の一部を建て替え、新棟を建設することとしました。

II 市立病院の基本理念・基本目標・基本方針

1 基本理念 地域に親しまれ、信頼され、愛される病院

- 2 基本目標
- (1) 住民・患者に選ばれる病院
 - (2) 開業医に選ばれる病院
 - (3) 職員に選ばれる病院

- 3 基本方針
- (1) 住民の安全安心のための医療充実に努めます。
 - (2) 高度先進医療及び地域医療機関との連携に努めます。
 - (3) 地域保健の充実と介護・福祉との連携に努めます。
 - (4) 地域医療を安定的に提供するための健全経営に努めます。



雲南市立病院 院長 大谷 順

平成24年度 市政懇談を開催します



今年度の市政懇談会は、次のとおり市内9会場で開催します。
 今回の内容は、「平成24年度の市政運営」、及び主要課題として「今後の地域づくりのあり方」、「雲南市立病院の建設」について、市民の皆様との対話を行うことにしています。また、昨年度の主要課題であった「新庁舎建設」、「組織・機構の見直しにかかる総合センターのあり方」、「医療と保健の融合による健康づくり拠点整備事業」について報告します。皆様のご参加をお待ちしています。

◆ 市政懇談会の日程 ◆

| 開催町 | 会 場 | 開 催 日 時 |
|-------|---------------------|----------------|
| 大 東 町 | 大東地域交流センター 研修室 | 7月17日(火) 午後7時～ |
| | 幡屋交流センター 2階 講堂 | 7月24日(火) 午後7時～ |
| | 古代鉄歌謡館 | 7月26日(木) 午後7時～ |
| 加 茂 町 | ラメール ふれあいホール | 7月12日(木) 午後7時～ |
| 木 次 町 | チェリヴァホール 大ホール | 7月10日(火) 午後7時～ |
| 三刀屋町 | 三刀屋交流センター 多目的ホール | 7月 5日(木) 午後7時～ |
| 吉 田 町 | 田井交流センター 大会議室 | 6月27日(水) 午後7時～ |
| | 吉田健康福祉センター 2階 集団指導室 | 7月 3日(火) 午後7時～ |
| 掛 合 町 | 掛合総合センター 3階 ホール | 6月25日(月) 午後7時～ |

※どの会場へ参加されても構いません。

◆ 2つの主要課題 ◆

① 今後の地域づくりのあり方

雲南市まちづくり基本条例では、「まちづくりの原点は、主役である市民が、自らの責任により、主体的に関わること」としており、市民、議会及び行政が対等な立場に立って協働のまちづくりを進めることとしています。

雲南市が発足して以来、市民と行政の協働によるまちづくりを進める上で、地域自主組織を今後の地域づくりの中核に据え、交流センターの設置等による活動基盤の整備、支援強化に努めて参りました。こうした雲南市の取り組みが島根県内でも中山間地域の先駆的モデルとして導入され始めたほか、全国的にも拡がりつつあります。

将来にわたり住み続けることができる地域をつ

くっていくためには、こうした取り組みをより充実強化していく必要がありますが、地域自主組織の活動拠点として設置した交流センターは、3年目となり検証時期を迎えたほか、地域毎の住民意見・意向の集約と行政施策への反映等を図るため各町に設置した地域委員会は、8年目を迎える中、制度見直しを求める意見が多数寄せられています。

こうしたことから、地域自主組織の支援強化に向けた検討や地域委員会の見直しに本年度取り組んでいます。市政懇談会では、次の事項を中心に市民の皆様のご意見・ご提言をいただきたいと考えています。

- 地域自主組織について（交流センター設置後の検証を含む）
 論点例）主要3本柱（地域づくり、生涯学習、地域福祉）の機能、交流センターの役割、地区福祉委員会との関係 など
- 地域委員会について
 論点例）組織単位、求める役割 など
- その他 地域づくりについて



雲南市出前講座 「ふるさとづくり講座」



情報政策課 ☎0854-40-1015

市民のみなさんへの積極的な情報提供を通して、市政への理解を深めていただくとともに、市民のみなさんからの意見等を今後の市政運営に生かすため、今年度も6月から出前講座を行います。
苦情や要望をお聞きする場ではありませんので、趣旨をご理解のうえ、お申し込みください。

- 対象/原則、市内に在住、在勤、在学している10人以上の団体、グループなどです。
- 会場/市内に限ります。
- 時間/原則、午前9時から午後9時までのうち90分以内です。
- 申込み/開催予定日の14日前までに担当課へ事前に申込書を持参いただくか、電話・FAXで申し込んでいただき、日程調整をさせていただきます。
- 講師料/無料です。(ただし、実習費等は実費負担していただきます。)
- その他/会場の手配、参加者等への連絡等は主催者側でお願いします。
申込書は市役所、各総合センター窓口にて用意していますが、雲南市ホームページからダウンロードすることもできますのでご利用ください。

| No. | 講座のテーマ | 講座の内容 | 担当課 |
|-----|---------------------------------------|---|-----------------------------------|
| 1 | 「幸運なんです。雲南です。」って何？ ～雲南ブランド化プロジェクト～ | 平成19年度から雲南市総合計画の優先プロジェクトとして開始した雲南ブランド化プロジェクトの概要を説明します。 | 政策推進課 ☎40-1011・FAX40-1019 |
| 2 | 「新しい日本のふるさと」を目指して… ～雲南市総合計画～ | 雲南市のまちづくりの基本的指針となっている雲南市総合計画の内容について説明します。 | 政策推進課 ☎40-1011・FAX40-1019 |
| 3 | チェックしてみよう！雲南市 ～行政評価の仕組みと見方～ | 雲南市では、平成19年度から行政評価システムを導入し、評価結果を毎年公表しています。その仕組みと見方を説明します。 | 政策推進課 ☎40-1011・FAX40-1019 |
| 4 | 米国についてもっと知ろう！ | 米国の国際交流員スザンナ・デビッドソンを講師に、米国の歴史、文化、社会、自然などを紹介します。 (交流員の送迎は、原則として申込者でお願いします。) | 地域振興課 ☎40-1014・FAX40-1019 |
| 5 | 美味しいアメリカの料理を作ろう！ | 国際交流員スザンナ・デビッドソンを講師に、アメリカ料理の実習やアメリカの食文化を紹介します。 (材料等の準備や交流員の送迎は、原則として申込者でお願いします。) | 地域振興課 ☎40-1014・FAX40-1019 |
| 6 | 韓国についてもっと知ろう！ | 国際交流員李在鎭（イ・ジェジン）を講師に、韓国の歴史、文化、社会、子供の遊びなどを紹介します。 (交流員の送迎は、原則として申込者でお願いします。) | 地域振興課 ☎40-1014・FAX40-1019 |
| 7 | 美味しい韓国料理を作ろう！ | 国際交流員李在鎭（イ・ジェジン）を講師に、韓国料理の実習や韓国の食文化を紹介します。 (材料等の準備や交流員の送迎は、原則として申込者でお願いします。) | 地域振興課 ☎40-1014・FAX40-1019 |
| 8 | 地域情報化ってなあに？ | 市が進める地域情報化施策（CATVなど）について説明します。 | 情報政策課 ☎40-1015・FAX40-1019 |
| 9 | 防災のお話 | 雲南市の防災に関する取り組み（防災計画、ハザードマップ、要援護者支援、新型インフルエンザ対策など）や自主防災について説明します。 | 危機管理室 ☎40-1027・FAX40-1029 |
| 10 | 雲南市の財政状況について | 雲南市の平成24年度の当初予算及び雲南市の今後5年間の中期財政計画の内容についてわかりやすく説明します。 | 財政課 ☎40-1023・FAX40-1029 |
| 11 | 気づいて築く！『男女共同参画』 | 研修、寸劇、かるた、読み語り、料理・介護教室など、要望に応じた内容で、情報提供を行ったり、男女共同参画についての気づきの場となる講座を開催します。 | 男女共同参画センター ☎40-1767・FAX40-1839 |
| 12 | 同和問題、差別事象から学ぶ！ | 同和問題をはじめとするあらゆる人権問題について、正しい理解と認識を図るための講演会、研修会の講師等の情報提供を行います。 | 人権センター ☎40-1767・FAX40-1839 |
| 13 | 市税について | 市税について説明します。 | 税務課 ☎40-1034・FAX40-1039 |

Ⅲ 病院の規模及び機能

雲南二次医療圏の中核病院としての役割、将来人口推計に基づく患者数の見込み、医療供給の状況、病床稼働の実態などを考慮して、病院の規模及び機能については、現状維持を基本にして、病院運営に取り組んでいきたいと考えています。



1 診療科：14診療科

内科、外科、整形外科、脳神経外科、精神科、小児科、皮膚科、泌尿器科、産婦人科、眼科、耳鼻いんこう科、放射線科、麻酔科、リハビリテーション科

2 病床数：281床

一般病床……………199床（亜急性期病床を含む）
療養病床……………医療型：回復期リハビリ30床、介護型：48床
感染病床……………4床

3 主な施設

西棟（昭和42年建築 4階建て 外来、検査科、病棟、放射線科、薬剤科、情報管理課）
東棟（平成2年建築 4階建て 外来、人工透析、病棟、浴室、大会議室）
南棟（平成8年建築 5階建て 厨房、リハビリ室、保健推進課、手術室、倉庫（旧精神科病棟）、食堂）
ふれあい病棟（平成14年開設 平屋建て 介護療養病棟、倉庫）
医師住宅・看護師寮（医師住宅8棟、看護師寮1棟）

Ⅳ 施設整備方針

1 基本的な整備方針

市立病院は、老朽化により早急に改築が必要な西棟と、比較的新しい東棟・南棟などの施設があります。病院の施設整備にあたっては、継続使用が可能な南棟などの有効活用を図り、老朽化した西棟を建て替えることを検討しています。

2 スケジュール

施設整備に向けての全体スケジュールは、次のように予定しています。
平成24年度……………基本構想の策定
平成25～26年度……………基本設計・実施設計
平成27～28年度……………建設工事
平成29年度……………新病棟開院、解体・外構工事

3 概算事業費

総事業費は65億円を見込んでいます。（建設工事費、医療機器整備費他）
病院の施設整備に伴う財源は、その多くが起債で、病院会計の中での返済となりますが、雲南市の一般会計からも起債償還額の2分の1を負担することとなります。その場合、一定額が地方交付税として交付されます。（過疎債は70%、病院事業債は22.5%の交付税措置）
また、病院事業会計の起債償還額の負担は、事業収益により賄うこととなります。

平成24年度は、病院の機能や規模等を盛り込んだ基本構想を策定することとしており、有識者の皆様からの意見や考え方を聞き取るために、雲南市立病院建設検討委員会を設置しました。
また、市政懇談会において、市民の皆様からのご意見をお聞きする予定です。

※市政懇談会で説明する「平成24年度の市政運営」、「2つの主要課題」は、雲南夢ネットの番組で6月20日から市政懇談会開催期間中に数回再放送し、市民の皆様事前に情報提供しますので、ご覧ください。

雲南市木材利用促進事業

■市産木材を使った住宅づくりを支援しています！

雲南市では、市産木材を含む県産木材を使って住宅を新築、増改築または購入される方に対し、市産木材の使用状況に応じて補助を行っています。

市の補助を受けられる方は、(社)島根県木材協会が行っている補助も受けることができます。(但し、補助金はそれぞれ別に交付します)

※1「県産木材」とは、「しまねの木認証制度」に基づき、県内の山林で生産され、(社)島根県木材協会会員が製材・加工した木材です。「市産木材」とは、県産木材のうち、雲南市内の山林で生産された木材です。



雲南市の補助内容

雲南市の補助内容は次のとおりです。

■補助対象者

雲南市内に自ら居住するために住宅を新築、増改築または購入される方（施主）

■補助対象住宅

市産木材を含む県産木材を構造材（柱、梁、桁、壁、床など）に50%以上使用して新築、増改築または購入される住宅（但し、増築の場合は床面積が10㎡以上増加する場合）

■補助額

市産木材使用1㎡当り2万円、かつ1戸当り上限20万円（但し、年間予算がなくなり次第終了します）

■補助期間

平成26年3月31日まで（但し、平成26年2月28日までに建築等が完了すること）

◆申込み・問い合わせ先 農林振興課 ☎0854-40-1051

(社)島根県木材協会の補助内容

市の補助を受けられる方は、(社)島根県木材協会が行っている補助も受けられます。(社)島根県木材協会の補助内容は次のとおりです。

■補助対象者

県内に自ら居住するために住宅を新築・購入または増改築される方（施主）

■補助対象住宅

- 県産木材を構造材（柱、梁、桁、壁、床など）に50%以上使用する新築・購入、増改築住宅
- 県産木材を構造材に50%以上使用し、かつ石州瓦を使用した新築・購入、増改築住宅

■補助額

- 新築・購入住宅 県産木材使用1㎡当り2万円 → 最高30万円
- 増改築住宅 県産木材使用1㎡当り2万円 → 最高15万円
- 石州瓦を使用する場合 石州瓦使用面積1㎡当り480円で、新築・購入住宅で最高10万円を上乗せ、増改築住宅で最高5万円を上乗せして助成されます。

■補助期間

平成26年3月31日まで（但し、予算がなくなり次第終了します）

◆申込み・問い合わせ先 (社)島根県木材協会 ☎0852-21-3852

雲南市内の(社)島根県木材協会の会員

| 町 | 法人名 | | | |
|------|----------|-----------|------------|----------|
| 大東町 | 大原森林組合 | 金森クレーン | 有限会社曾田木材工業 | 大東木工有限会社 |
| | 多久和木材 | マルト製材有限会社 | みなみ建設 | 渡部製材所 |
| 加茂町 | 熱田木材 | ヒロノ木材 | | |
| 木次町 | 株式会社内田 | 周藤製材有限会社 | 又新有限会社 | |
| 三刀屋町 | 坂田木材 | 藤原木材 | 三嶋木材 | |
| 吉田町 | 有限会社新成木材 | 須山木材 | 丸三木材 | 山本木材 |
| | 有限会社夢の郷 | 渡部木材 | | |
| 掛合町 | 飯石森林組合 | 株式会社田部 | 株式会社中澤建設 | |

| No. | 講座のテーマ | 講座の内容 | 担当課 |
|-----|----------------------------|---|--|
| 14 | ごみの分別方法とリサイクルの推進 | ごみの分別方法、リサイクル推進事業を説明した後、参加者が実際のごみを使って実践し理解を深めていただきます。 | 市民環境生活課 ☎40-1033・FAX40-1039 |
| 15 | 教えて！国民健康保険制度 | 国民健康保険制度について、制度の概要や保険料算定の仕組み、ジェネリック医薬品などについて説明します。 | 市民環境生活課 ☎40-1031・FAX40-1039 |
| 16 | 売買契約とクーリングオフ制度 | 売買契約に関わるクーリングオフ制度について、事例を交えてわかりやすく説明します。 | 消費生活センター ☎40-1123・FAX40-1039 |
| 17 | 災害時要援護者避難支援制度について | 平成21年12月に創設された災害時要援護者避難支援制度について、制度の仕組みや申込みの仕方についてわかりやすく説明します。 | 健康福祉総務課 ☎40-1041・FAX40-1049 |
| 18 | 介護保険制度について | 介護保険制度の説明とサービス利用について説明します。 | 長寿障がい福祉課 ☎40-1042・FAX40-1049 |
| 19 | 障がい者福祉制度について | 障がい者福祉制度の内容について説明します。 | 長寿障がい福祉課 ☎40-1042・FAX40-1049 |
| 20 | 認知症サポーター養成講座 | 認知症についてわかりやすくお話しし、受講された方にはオレンジリングをお渡しします。 | 地域包括支援センター ☎40-1043・FAX40-1049 |
| 21 | ためになる健康のお話 | 健康に関するお話を市の保健師、歯科衛生士がお話します。 | 健康推進課 ☎40-1045・FAX40-1049 |
| 22 | 健脚度測定 | 皆さんの健脚度測定と転ばない日常生活の注意等のお話をします。(対象：60歳以上) | 身体教育医学研究所うんなん ☎45-0300・FAX45-5266 |
| 23 | 集落営農の組織化・法人化に向けて | 農業の担い手が不足している地域において集落ぐるみでの営農を進めるため、組織の立ち上げや運営方法、法人化に向けた取り組み等について説明します。 | 農林振興課 ☎40-1051・FAX40-1059 |
| 24 | なるほど有害鳥獣対策！ | 農作物などへの被害を防ぐための有害鳥獣対策について分かりやすく説明します。 | 農林振興課 ☎40-1051・FAX40-1059 |
| 25 | 森林バイオマスエネルギーを活用しましょう！ | 雲南市の森林バイオマスエネルギー事業のうち平成24年度から取り組んでいる市民参加型収集システムを中心に事業・制度の概要を説明します。 | 産業推進課 ☎40-1052・FAX40-1059 農林振興課 ☎40-1051・FAX40-1059 |
| 26 | 無断転用をなくそう ～農地転用の方法～ | 農地法では、農地を農地以外のものに使用する場合（農地転用）、または転用するために所有権、賃借権等の権利の設定若しくは移転する場合には都道府県知事の許可を受けなければなりません。従って、自己所有の農地に住宅や墓地等を建設する場合であっても、当然に農地法の許可が必要となります。この制度について説明します。 | 農業委員会 ☎40-1092・FAX40-1068 |
| 27 | 都市計画について | 都市計画区域内の建築等の規制、都市計画全般について説明します。 | 都市建築課 ☎40-0164・FAX40-1069 |
| 28 | 耐震助成事業について | 木造建物の耐震助成事業について説明します。 | 都市建築課 ☎40-0164・FAX40-1069 |
| 29 | 水循環の大切さ 「水道のしくみ」 | おいしい水を作る浄水場の仕組みや、水道を通じた水の循環など、命の源である水を大切に使うことの大事さを説明します。 | 水道局工務課 ☎40-0163・FAX40-5129 |
| 30 | 水循環の大切さ 「下水道のしくみ」 | 身近な生活環境の改善や、川、海の水質保全など環境に対する重要な役割を担う下水道について、下水処理場で水がキレイになる仕組みなど下水道の大切さを説明します。 | 下水道課 ☎40-3471・FAX40-5129 |
| 31 | 子どもとの関わり方を学ぼう 「親学プログラム」 | 参加型学習の手法を用いて参加者同士が交流しながら親としての役割や子どもとの関わり方について、気づきを促すことをねらいとする学習プログラムです。 | 社会教育課 ☎40-1073・FAX40-1029 |
| 32 | 雲南「歴史の幸」探訪 | 雲南市が誇る遺跡や出土品、身近に所在する遺跡などに関して、次の三講座からご希望の内容についてお話しします。 ①加茂岩倉遺跡と銅鐸 ②斐伊川流域の古代・中世鉄物語 ③わが町の遺跡マップ (*本講座は、小・中学校生徒が対象です) | 社会教育課 ☎40-1300・FAX40-1301 |
| 33 | 古事記1300年と出雲国風土記講座 | 雲南地域における古事記のかかわりや、出雲国風土記から古代の出雲、雲南地域の様相についてお話しします。 | 社会教育課 ☎40-1300・FAX40-1301 |

尾原ダム周辺の活性化施設が 続々と完成!

4月29日、尾原ダム周辺の活性化施設「雲南市尾原地域づくり支援センター」の竣工式、「市道北原本郷線」の開通式、「尾原ダム竣工記念モニュメント」の除幕式が行われ、尾原ダム建設事業に伴う移転者をはじめ多くの関係者が



尾原地域づくり支援センターのテープカット

参加し完成を喜びあいました。また、奥出雲町の佐白温泉 長者の湯も竣工式が行われました。それぞれの式典で、速水市長は、「今後、国土交通省、島根県、奥出雲町と連携し、さくらおろち湖周辺地域住民の皆様方と手を携えながら、ダムを活かした地域づくりが進むよう努める」と誓いを述べました。

平成22年11月から平成24年3月まで行われたダムの試験湛水によってダム本体、貯水池斜面の安全性が確認されたため、国土交通省は、3月31日にダムの建設事業が完了したと発表し、6月3日にダム本体の竣工式が行われることになりました。

雲南市尾原地域づくり支援センターは、国土交通省がダム建設のために設置した工事分室と尾原ダムPR館（木次町平田地内）を市が取得し、地元温泉地区の意向を踏まえ、地域づくり活動を行う施設として改修しました。支



市道北原本郷線のダム堤頂を歩く参加者

援センターは、地域づくり活動のほか、さくらおろち湖のボート競技者の合宿施設としても利用されます。

市道北原本郷線は、尾原ダム管理支所からダム本体の堤頂道路を含む、市道尾崎山方線までの延長1・37キロ（うちダム堤頂部分は440メートル）の2車線道路です。この開通式に合せ市道大原線（延長0・85キロ）も供用開始されました。

尾原ダム竣工記念モニュメントは、ダム本体の東側の広場に位置し、ダム建設により移転を



尾原ダム竣工記念モニュメント

余儀なくされた北原地区、工事と隣り合わせで日々暮らしてきた直下流の尾原地区をはじめ温泉地区の皆様がこれまで多くの苦難を乗り越えてこられた思いと足跡を後世に語り継ぎ、尾原ダムとさくらおろち湖が地域振興に大きく貢献することを祈念し建立されました。このモニュメントは、石彫家 半田富久さんの作品で、石柱が3本建っており、空、風、地の三つの門をイメージし作成されたものです。

【空の門】 大空に向かって突き進んでいくような伸びやかさ。

【風の門】 雲南の風はどこまでもこの存在を伝えてくれることを願う。

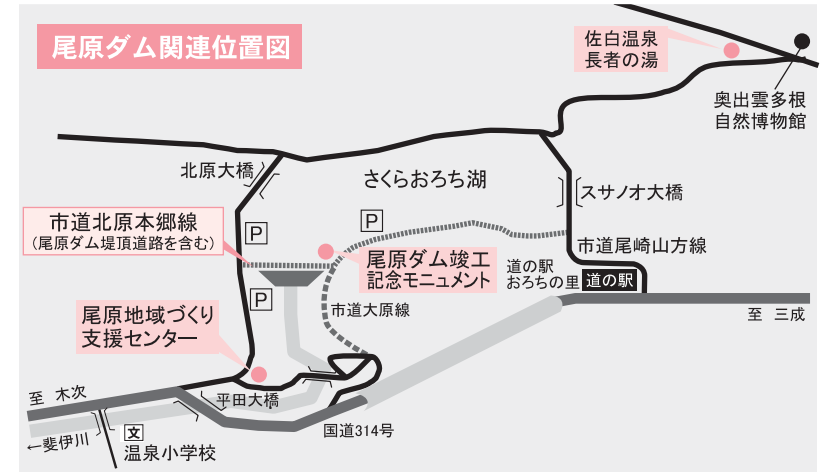
【地の門】 大勢の人々がこの地に訪れてくれることを願う。

佐白温泉 長者の湯は、奥出雲町佐

白地区に交流拠点施設として設置され、源泉かけ流しの露天風呂を含む浴室、レストラン、農業体験実習室、農産物などの販売コーナーが整備されています。



佐白温泉 長者の湯



尾原ダム関連位置図

国際交流員が着任しました

今年度、新たに国際交流員として、韓国から着任された李在鎮さんの辞令交付式が4月16日、市役所で行われ、速水市長から辞令書を手渡されました。辞令書を手渡した後、速水市長は、「日本、雲南市の大いなるファンとなり、韓国と日本の懸け橋となるよう存分に活躍してほしい」と歓迎の言葉を李さんに送りました。

李さんは、「これから韓国に関心を持ってもらえるような行事や講座を企画し、地域の人たちと広く交流したい。韓国と日本をつなぐ丈夫な



抱負を語る李在鎮さん

懸け橋になりたい。いろいろな交流を通して、たくさんのお話を学びたい」と抱負を語っていました。

市長コラム

健康長寿、生涯現役をめざして

4月21日（土）、大阪で第7回全国健康むら21ネットが開催され、健康福祉部長、同次長と参加しました。ほぼ毎年参加しています。

会の目的は、健康長寿・生涯現役をめざすことにありますが、第1部の基調講演では二人の医師から、免疫力の強化、医・食・農の連携の大切さを話されました。

第2部のシンポジウムでは、有機農業や断食を伴った食事の実践報告がなされ、続いているパネルディスカッションで、私から雲南市の「食の幸」を活かしたまちづくりについて報告しました。

市内の産直市の賑わい、小中学校での「弁当の日」の実施、給食での地元食材の利用状況、うんなんスイーツの杜プロジェクト、うんなんスパイスプロジェクト、うんなんたまごプロジェクト等を紹介し、ツアーを組んで訪問してみたいと言ってくださった方もおられました。参加者の一人は、「地震の予知は難しいが、癌と生活習慣病の予知は、毎日の便りで予知できる。癌患者の共通点は、便通異常と悪臭便である」ことを力説されました。健康にかかわる活発な情報の受発信は、健康長寿、生涯現役のまちづくりに是非とも必要です。



全国健康むら21ネットのパネルディスカッションで発表する速水市長（4月21日、ドーンセンターホール（大阪市））

5/6 下久野駅ナカ農園で春イベント

テレビ番組「ナニコレ珍百景」に登録されたJR下久野駅の駅ナカ農園で下久野駅春のイベントが行われました。駅ナカ農園は、地元のまちづくりグループの下久野駅を活性化する会（花ももステーション）が駅舎内で野菜づくりやこうたけ弁当やてんぷらなどを販売し、観光客などと交流を広げる活動をしてられます。



おさきこうじ

この祭りに合わせてJR西日本米子支社木次鉄道部の尾崎幸司部長から同会の長妻清代表にこれまでの美化活動、イメージアップの向上の功績に対して感謝状が贈られました。また、祭りでは、地元で採れた山菜てんぷらやたけのこの佃煮、焼きサバなどの販売や掛合町入間地区のみなさんが入間に伝わる花田植えの早乙女姿で駅ナカ農園に野菜の苗植えが行われ、多くの人で賑わっていました。



ふるさとウオツとチンガ



4/29 全山陰陸上で大活躍！

松江市営陸上競技場で行われた、第95回全山陰陸上競技大会に雲南市から雲南ジュニア陸上クラブの2人の選手が出場しました。小学校女子100mに出場した大東小学校6年の戸屋萌南さんは、13秒93で第2位、また、小学校女子800mに出場した加茂小学校5年の中林亜早さんは、2分40秒92で第2位に入り、2人とも普段の練習の成果を十二分に発揮し、大活躍をしました。

同クラブは、市内の小学校2年生から6年生までの32人が加入し、月2回の練習を行い、市内外で行われる大会に参加しています。興味のある方は、一緒に走ってみませんか。（問い合わせは大東市民体育館まで）



小学校女子100mで第2位になった戸屋萌南さん



小学校女子800mで第2位になった中林亜早さん

4/28 癒しの森ハイキングで楽しみました



地域自主組織「下熊谷ふれあい会」が、昨年度、島根県みーもの森づくり補助事業を活用し、木次町下熊谷の松林寺から烏帽子掛へ登る山道の案内看板や階段の設置、木を伐採し景観等の整備が行われました。この整備の完成を記念にした「下熊谷癒しの森ハイキング」が行われ、地区内外の大人や子ども25人が参加をし、山頂から完成したばかりの松江自動車道を眼下に木次町の街並みや遠くの山々を眺めて楽しみました。

また、烏帽子掛に2人以上で5回登られると、下熊谷ふれあい会から景品が贈られますので、みなさんも挑戦してみませんか。子どもさんだけの登山は、危険ですので、大人の方と一緒に登りましょう。

4/14 広島ウインドオーケストラ 公演



加茂文化ホール ラメールで「広島ウインドオーケストラ 雲南公演」が行われ、会場は中高生と一般客で満席となり、700人の聴衆がブコの演奏に魅了されました。地元の中学校・高校の吹奏楽部員との共演もあり、出演した生徒22人は、ブコの音に包まれながら演奏し、刺激を受けていました。

本公演は、子どもたちに一流の演奏にふれる機会を提供するため、宝くじの社会貢献広報事業の一環として助成を受けて実施しました。今後も、ワークショップやコンサート等、団員を交えた事業を予定しています。

4/20~22 華やかな花が咲きそろいました

第13回みやらん・蘭・らんまつりが三刀屋町の明石緑が丘公園で行われました。今年祭りの期間が3日間に変更され、当日は300品種を超えるランや花、地域の特産物を中心に販売が行われ、ラン愛好家など多くの人で賑わっていました。



初日の20日には、NHK『趣味の園芸』でおなじみの富山昌克さんを迎え、らん品評会や講習会が行われました。講演では、ユーモアを交えながらランの栽培方法や管理で気を付ける点



など解説され、面白く、分かりやすかったと来場者の耳目を集めていました。

4/25 映画「うん、何？」でつながった縁

フランスの観光ガイドブック「ブルーガイド」の編集に携わるフランス人ジャーナリスト、



リオネール・クローゾンさんが雲南市内を訪れました。クローゾンさんは、平成21年にパリで行われた映画祭で映画「うん、何？」を見たことがきっかけとなり、雲南市の訪問を希望。4月23日に松江市で行われた観光についての講演会に招かれたことから訪問につながりました。

雲南市では、菅谷たたら、斐伊川和紙、龍頭が滝などを訪れ、カメラを片手に熱心に説明者の話を聞いていました。中でも、菅谷たたらに関心を示し、フランスでも通用する観光スポットになると絶賛。「帰国後に記事にして、ぜひフランスの人たちに紹介したい。また、雲南市内の伝統文化や景観は優れた観光地として観光客を呼び込める要素が多いものの、出雲空港など主要玄関口からの交通アクセスが今後の課題だ。」と話していました。

ありがとうございました

平成23年度中に雲南市及び市関係施設へ多くの方から寄附をいただきました。
紙面に掲載しお礼に代えさせていただきます。ありがとうございました。

(今回は、平成23年4月から平成24年3月までの間に寄附があったもののうち、5万円相当額以上の寄附について掲載しています。)

| 寄 贈 先 | 寄 贈 者 (敬称略) | 品 名 等 |
|-------------------|------------------------------|-------------------------------------|
| 雲南市 | 有限会社花房鋳金 | 竜のオブジェ |
| 明石緑が丘公園 | 三刀屋町グラウンドゴルフ実行委員会 会長 佐藤孝吉 | グラウンドゴルフ8ホールセット 及びスタート表示セット |
| おろち湯ったり館 | 株式会社ネスター | ビルトイン浄水器 |
| 下熊谷交流センター | 木次町下熊谷 錦織賢治 | 油絵90cm×70cm 30号 作品名：秋の朝 作者名：上代 誠 |
| 大東農村環境改善センター 桂荘 | 株式会社ネスター | ビルトイン浄水器 |
| | 社会福祉法人雲南市社会福祉協議会 | AED (自動体外式除細動器) |
| | 大東町大東 忠井 豊 | 絵画「夏の日」(東光展出品) |
| 雲南市教育委員会 | 木次町里方 内藤 潔 | 指定寄附金 (木次町内小学校へ) |
| | 株式会社ネスター | 寄附金 |
| 大東図書館 | 大東町大東 小山令子 | 図書購入費 |
| 市立図書館 三刀屋総合センター | 出雲市斐川町 小村光寛 | 図書カード |
| 雲南市立図書館 図書室・学校図書館 | 大東町下阿用 安井 修 | 図書 |
| 大東中学校 | 大東ライオンズクラブ | 寄附金 |
| | 大東中学校第44期卒業生会 | 寄附金 |
| 海潮中学校 | 木次町上熊谷 錦織君子 大東町清田 千原孝通 | 製氷機 |
| | 大東ライオンズクラブ | 寄附金 |
| 加茂中学校 | 加茂遊学倶楽部 | 校内少年の主張助成 |
| | 大仁地区更生保護女性会 | 図書の充実 |
| | 加茂島根ライオンズクラブ | 寄附金 |
| | 加茂中学校第40期卒業生会 | 寄附金 |
| 木次中学校 | 加茂中学校第21期卒業生還暦同窓会 | 寄附金 |
| | 第6期卒業生有志一同 | 学級用図書 |
| 三刀屋中学校 | 校医、木村 融 | 冷水機 |
| | 平成2年度 (第33期) 卒業生会 | 寄附金 |
| | 三刀屋ライオンズクラブ | 国旗掲揚用ポール |
| | 昭和35年度 (第3期) 卒業生有志 | 寄附金 |
| 佐世小学校 | 昭和55年度 (第23期) 卒業生会 | 寄附金 |
| | 株式会社小草建築設計事務所 | 図書カード |
| 海潮小学校 | 島根県教職員互助会 | 児童用図書 |
| | 有限会社 山根建設 | 手洗い場 足洗い場 |
| 斐伊小学校 | 山根医院長 山根孝文 | 産経広告社 産経こどもニュース 「育てこどもたち」 |

上記のほか、市内各地区振興協議会・教育振興会・後援会等から各学校・幼稚園の教育振興のために、たくさんのご支援をいただき、各学校・幼稚園にて活動経費、備品購入等に使用させていただきました。

5/3 子どもたちが主役のまつり

昭和27年から続いて
いる歴史あるお祭り
「子安観音祭」が吉田
町吉田地内で行われま
した。あいにくの空模
様でしたが、お祭りは、
5歳と6歳の子どもた
ちが華やかな着物姿で歴史ある街並みを練り歩く稚児行列に始
まり、吉田小学校の鼓笛隊、火炎太鼓ジュニアがそれぞれ演奏
をし、子どもたちが活躍をして賑わっていました。鼓笛隊に参
加した子どもたちは、「緊張したけど、大勢の前で間違えず演
奏できてよかった」などと感想を述べていました。また、今年
新たに恋人や友達、家族など大切な人へ素直な気持ちをメッセ
ージにして贈る「3行メッセージ」を募集したところ、84通の応募
があり、お祭りのなかで朗読され、お祭りをさらに盛り上げて
いました。



募があり、お祭りのなかで朗読され、お祭りをさらに盛り上げていました。

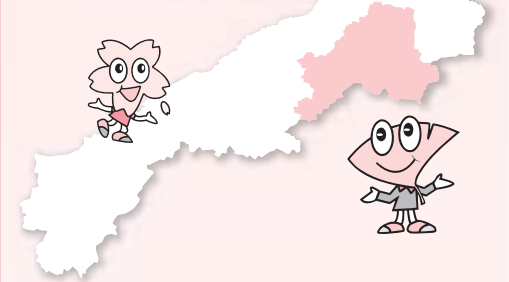
5/13 お花見レガッタ



昨年まで木次町の簸上橋付近の斐伊川で行われていたお花見レガッタが今年から会場を尾原ダムのさくらおろち湖に移し、好天のもと第1回目の大会が盛大に行われました。

大会には、小中学生でチーム編成するジュニアの部や50歳以上でチーム編成するシニアの部など6つの種目に分かれ、70チームが参加、全長400mのコースを漕ぎ手が息を合わせてボートを進めていました。また、参加者や応援にきた人たちは、広場でバーベキューや弁当などを広げ交流と親睦を深め、楽しんでいました。

ふるさとウオッチング



4/29 古代出雲王国加茂岩倉春まつり



古代出雲王国加茂岩倉春まつりが、加茂岩倉遺跡の芝生広場で行われ、家族連れなど約800人が参加し、古代の雰囲気を楽しみました。

この祭りは、古代出雲王国加茂岩倉春まつり実行委員会(舟木清代表)が中心となり、「未来を担う子どもたちに“古代”の魅力を感じてもらおう」をテーマに計画されたもので、雲南市を代表する文化遺産の活用、全国への情報発信、子どもたちへの保存継承などを目的に行われました。

当日は、勾玉づくりや古代村づくり、火起こしなどのブースで、子どもたちが、古代の息吹を感じながら体験活動に熱心に取り組んでいました。

新任医師紹介



外科 医長
澤田 芳行

- ・資格 外科専門医（日本外科学会認定）
- ・趣味 読書
- ・ひとこと 5年ぶりに雲南の地へもどってまいりました。まだまだ未熟ですが、地域の皆様とよりよい医療環境を築いていきたいと思ひます。

雲南病院だより



新入職員のひとこと

2階病棟 看護師
山本 奈津子

9年ぶりに地元に戻ってきました。出雲弁を忘れかけていた今日この頃ですが、いつの間にか出雲弁が出ています。一日も早く雲南市立病院の看護師として働けるようにがんばっていききたいと思います。

4階西病棟 看護師
廣野 麻衣子

まだまだ分からないことも多く、皆様方に御助言御指導頂きながらの日々です。患者様を尊重し、それを言葉や態度で示して看護していききたいと思います。

3階東病棟 看護師
安原 久美子

4月から3階東病棟で働いています。まだまだ未熟ではありますが、先輩方から色々なことを教わり、学んでいきたいと思ひます。これからよろしくお祈いします。

3階東病棟 看護師
坂本 遥香

この春から3階東病棟に配属になりました。明るく優しいスタッフのみなさんと共に地域に貢献できる看護師になれるよう日々努力していききたいと思います。大好きな地元で伸び伸び自分らしく頑張っていきます。よろしくお祈いします。

リハビリテーション技術科 理学療法士
湯村 司

4月から雲南市立病院で働いています。先輩方から沢山の事を吸収し、日々成長していきたく思っています。地域のみなさまの力になれるよう頑張ります。

総務課 主事補
岡 淳美

まだまだわからないことも多く勉強の日々ですが、先輩方に指導していただきながら働いています。一日でも早く仕事を覚え、スタッフが働きやすいよう、よりよい病院になるよう貢献できたらと思ひます。

薬剤科 薬剤師
渡部 晃央

まだまだ未熟な薬剤師なので、周りの人たちに支えられながら頑張っています。患者様に元気を届けられるようにがんばりますのでよろしくお祈いします。

ふるさと納税へのご協力ありがとうございます。

「雲南市寄附によるふるさと政策選択条例」により、平成23年度中にふるさと納税（寄附）をいただいた皆様（氏名等の公開を了承いただいている方のみ）をご紹介します。いただいた寄附金は、ご寄附いただいた皆様の意向に基づき有効に活用させていただきます。

平成23年度 164人 **10,705,000円**

ご芳名（お申込み順、敬称略）

| | | | | |
|-----------|-----------|-------------|-------------|-----------|
| 永 安 徹 也 | 杉 本 和 代 | 高 野 皓 生 | 間 賀 部 武 | 高 野 勇 |
| 重 富 徳 夫 | 鳥 屋 原 信 夫 | 亀 山 幹 生 | 富 田 團 | 友 塚 茂 |
| 中 澤 伸 一 | 小 池 信 雄 | 内 田 隆 己 | 宇 田 川 勉 | 加 森 英 男 |
| 荒 木 太 郎 | 田 部 庫 利 | 龜 山 稔 | 田 部 行 男 | 田 部 明 |
| 福 島 勇 樹 | 深 田 義 隆 | 安 部 山 博 | 内 田 重 子 | 松 島 和 夫 |
| 本 田 千 穂 | 上 代 繁 幸 | 山 本 勝 芳 | 赤 名 孝 | 赤 名 正 美 |
| 川 北 秀 人 | 竹 部 順 一 | 龜 山 賢 巳 | 藤 原 資 弘 | 伊 藤 富 義 |
| 難 波 明 | 竹 下 英 子 | 舟 津 武 雄 | 龜 山 寛 | 陶 山 秀 治 |
| 高 橋 敏 夫 | 濱 村 正 夫 | 内 田 稔 | 龜 山 誠 | 宇 田 川 マツ子 |
| 深 田 恭 司 | 坂 本 正 悦 | 高 野 昇 | 赤 名 美 則 | 内 田 満 |
| 堀 江 功 | 高 橋 勝 彦 | 小 山 和 志 | 赤 名 一 雄 | 森 山 峯 也 |
| 森 山 伸 夫 | 高 橋 潮 | 宇 田 川 健 二 | 友 塚 清 子 | 山 崎 富 男 |
| 城 角 直 司 | 吉 田 敬 | 友 塚 真 | 宇 田 川 千 里 | 小 瀧 範 男 |
| 大 谷 光 正 | 新 幸 洋 | 宇 田 川 恵 智 郎 | 宇 田 川 千 歌 子 | 三 島 敏 裕 |
| 樋 口 洋 子 | 木 津 早 苗 | 田 部 弘 美 | 宇 田 川 秀 男 | 瀧 誠 二 |
| 周 藤 悦 夫 | 飯 塚 征 郎 | 田 部 裕 二 | 難 波 カメノ | 大 石 秀 一 |
| 江 島 利 典 | 神 崎 茂 | 岩 田 正 | 富 田 満 | 坂 田 好 弘 |
| 講 武 秀 長 | 遠 藤 祥 子 | 藤 原 眞 人 | 松 本 道 義 | 高 橋 晴 夫 |
| 木 野 村 文 生 | 内 田 賢 徳 | 高 野 宏 | 陶 山 嘉 力 | 白 築 忠 治 |
| 港 石 辰 枝 | 川 本 清 | 高 野 雅 志 | 田 部 忠 徳 | 多 久 和 厚 |
| 原 田 憲 一 | 安 部 山 務 | 川 本 伸 次 | 富 田 康 夫 | 天 河 明 美 |
| 細 木 健 二 | 龜 山 利 夫 | 田 部 忠 徳 | 勝 山 博 志 | 木 河 由 紀 子 |
| 新 田 勉 | 龜 山 廣 之 | 門 脇 晃 司 | 伊 藤 友 | 石 松 繁 |
| 落 部 達 雄 | 川 本 武 | 高 野 雄 巳 | 伊 藤 忠 利 | 狩 野 彰 彦 |
| 上 代 利 昌 | 勝 部 厚 | 田 部 登 | 飛 田 猛 | 佐 藤 博 之 |
| 上 代 晴 江 | 高 野 豊 | 田 部 清 | 松 島 博 之 | 坂 本 精 志 |
| 足 立 俊 男 | 龜 山 眞 二 | 田 部 博 己 | 矢 引 功 | ほか匿名希望者 |
| 藤 原 誠 吉 | 龜 山 貴 美 枝 | 田 部 嘉 己 | 松 島 永 治 | 26人 |

院内サロン「ふれ愛♡」オープンしました!

4月13日(金)に開設式を行いました。約70人の参加があり、盛大に祝っていただきました。

はじめに大谷順院長が「患者・家族の皆様の心のより所になることを願う」とあいさつ。続いてサロン世話人の松島美代子さん、小林貴美子さんの紹介、島根県雲南保健所医事・難病支援グループ 末成薫課長、雲南市議会 藤原政文議長に祝辞をいただきました。その後、大谷順院長直筆の看板の披露、また



また、箏の演奏で式典に華を添えていただきました。最後に茶話会を行い、親睦を深めることができました。

今後、患者・家族の皆様が、がんなどの病気に関する悩みや情報を語り合う場として、また支え合う場として発展するよう支援していきたいと思っています。



開催日: 毎月第2・4金曜日 午後1時30分から3時30分
開催場所: 雲南市立病院 ドック検診室
6・7月の開設日: 6月8日、6月22日、7月13日、7月27日

問い合わせ先: 雲南市立病院 健康管理センター 保健推進課
 ☎0854-43-3602

雲南市立病院医療出前講座「飛び出す!雲南病院講座」

病院総務課 ☎0854-43-2441

病気の早期発見、生活習慣病などの予防や医療に関する必要な知識の情報を提供することにより、健康で暮らしていくための一助となることを目的に医療出前講座を行います。

この講座は、皆さんに医療や病気の予防について理解を深めていただくためのものです。苦情や要望のみをお聞きする場ではありませんので、この趣旨をご理解のうえ、お申し込みください。

- 対象:** 原則、市内に在住、在勤、在学している10人以上の団体、グループなどです。
- 会場:** 市内に限ります。
- 時間:** 土曜・日曜・祝日を除く平日の午後2時から午後5時までのうち1時間程度です。
- 講師料:** 無料です。(ただし、実習費等については実費負担していただきます)
- 申込み:** 開催予定日の2カ月前までに病院総務課へ申込書を持参いただくか、電話・FAX・メールで申し込んでいただき、日程調整をさせていただきます。
- その他:** 会場の手配、参加者への連絡等は主催者側でお願いします。
 申込書は病院総務課に備えつけておりますが、病院ホームページからダウンロードすることもできますのでご利用ください。

平成24年度 雲南市立病院医療出前講座「飛び出す!雲南病院講座」メニュー一覧

| No. | テーマ | 内容 | 担当者 |
|-----|------------------------------|---|---------|
| 1 | 人工関節について | 質疑応答中心。 | 三木堯明 医師 |
| 2 | 生活習慣病予防とメタボリックシンドローム | 肥満、高血圧、脂質異常、糖尿病を防ぐためには? メタボリックシンドロームとは? なぜ予防するのか? | 田中敬康 医師 |
| 3 | 禁煙・防煙について | タバコの害、タバコと病気との関係など。 | |
| 4 | 安産について | 周産期医療について。安心で安全なお産をするために必要な知識。 | 加藤一雄 医師 |
| 5 | 高齢者の栄養管理 | 高齢者の方に必要な栄養と、管理方法などについて。 | |
| 6 | 緩和ケアとは | 緩和ケアについて。 | 大谷 順 医師 |
| 7 | これからの地域医療について | 地域医療を取り巻く現状や課題、これからの方向性について。 | |
| 8 | 災害時の対応 | 災害時における救命のための家族の役割とは。 | 森脇義弘 医師 |
| 9 | 救急医療について | 救命手当をいかに早く行うか? その時あなたが出来ること。 | |
| 10 | 癌について | 癌の診断・治療法等について。(消化器癌を中心として) | 澤田芳行 医師 |
| 11 | 外科治療について | 地域医療における外科治療の役割について。 | |
| 12 | 心配だけども大丈夫? 子どもの救急対応 | 正しい知識で不安解消。 | |
| 13 | 病院の介護施設ってどんなところ? 介護療養型医療施設とは | 施設の概要、入所～退所、施設での生活の流れ。 | 看護 師 |
| 14 | 介護保険について | 介護が必要になった時の相談先からサービス内容、訪問看護のPR。 | |
| 15 | 介護グッズの紹介 | 口腔ケア用品、オムツの種類と選び方、使い方など。 | |
| 16 | 予防しよう! 子供の近視 | 子供の近視の進行について。 | 視能訓練士 |
| 17 | 深めよう、老眼の知識 | 老眼についてQ&A。 | |
| 18 | 感染症について | 時節や流行に合わせた内容。 | 臨床検査技師 |
| 19 | お薬の飲み方 | 薬の飲み方などについて、素朴な疑問を薬剤師と一緒に考える。 | 薬剤 師 |
| 20 | インフルエンザ、ノロウイルス等 感染対策 | 正しい手洗い・うがいの仕方。感染予防について。 | |
| 21 | 乳がん検診について | 撮影(検査内容)、その他注意事項など。 | 放射線技師 |
| 22 | 介護保険について | 初めて利用するときのために。利用できるサービスと要介護度。 | 相 談 員 |
| 23 | 医療福祉制度・サービスについて | 医療費や、介護保険以外で利用できる高齢者保健、福祉サービス。 | |
| 24 | 健診の現場からアドバイスできること | 健診現場の実態から、健康生活へのアドバイスを行う。 | 保 健 師 |
| 25 | 病院経営について | 病院の経営状況、人材育成事業・ボランティア活動などの紹介。 | |
| 26 | 病院でお支払いされる医療費について | 保険診療のしくみ、医療費の計算方法について。 | 事 務 員 |

展示コーナーのご紹介

5月の展示作品紹介



展示者: 大東おりづる会
 作品: 「花田植」

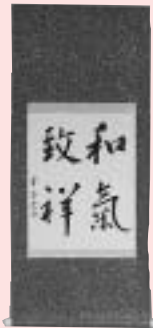


展示者: 須山 定興さま
 作品: 「ひな人形」

展示者: 開眼瑞光支部 (吉田書道教室)



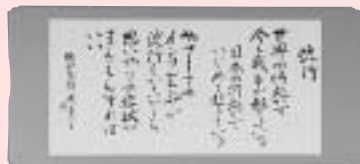
岩田 範子さま



福丸 幸子さま



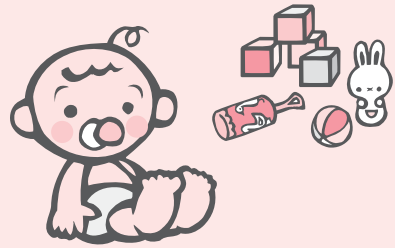
本間美智子さま



堀江 秀幸さま



藤原 陽子さま



安部伸吾さん・舞さんのお子さん



ひろと
大翔ちゃん (木次町下熊谷)
平成23年6月7日生まれ
びろちゃん誕生日おめでとう☆
いたずら大好きびろちゃん。
元気いっぱい大きく育ってね☆

松本 優さん・由里亜ちゃんのお子さん



こうめ
小梅ちゃん (大東町田中)
平成23年6月2日生まれ
うめだよ。チーズと乳が大好きだよ。
一葉(姉)みたいに大きくなるの。
よーく見てね。

松本茂徳さん・仁美さんのお子さん



たくま
拓真ちゃん (加茂町加茂中)
平成23年6月19日生まれ
お誕生日おめでとう♪
元気で優しい子に育ってね。

6月で**満1歳** おめでとう
わが家の**HOPE**



森山 剛さん・絵理さんのお子さん



わたる
航ちゃん (大東町上佐世)
平成23年6月22日生まれ
お誕生日おめでとう。
お兄ちゃんと仲良く遊んでね。

荒木伸治さん・朋美さんのお子さん



さな
咲花ちゃん (木次町木次)
平成23年6月21日生まれ
1歳おめでとう♡
お姉ちゃんたちと仲良く元気に育ってね♪

佐藤保興さん・加奈恵さんのお子さん



よしひこ
仁彦ちゃん (三刀屋町三刀屋)
平成23年6月11日生まれ
好奇心旺盛な仁彦君は物を掘りではニッコツと確認♡ その素敵な笑顔のまま元気に育ってね♡

山本真一さん・さと美さんのお子さん



しゅんすけ
俊輔ちゃん (大東町下阿用)
平成23年6月22日生まれ
俊ちゃん一歳おめでとう☆
お兄ちゃんと一緒に、明るくたくましく元気に育ってね♪

日野敏治さん・宏子さんのお子さん



ゆうな
汐南ちゃん (加茂町神原)
平成23年6月30日生まれ
ゆうなちゃんお誕生日おめでとう♡
お兄ちゃんたちと仲良く育ってね♪

石飛信宏さん・望さんのお子さん



りょうすけ
亮佑ちゃん (木次町下熊谷)
平成23年6月30日生まれ
とと&かかの元に生まれてきてくれてありがとう♡ おねえちゃんに負けない、強い子にな〜れ♡



愛知県がんセンター研究所は、1日2回以上歯をみがく人が、口の中や食道のガンにかかる危険性が1日1回の人よりも、3割も低いと報告しています。
食道がんの発がん物質はアセトアルデヒド！
アセトアルデヒドは、アルコールが肝臓で分解されて作られる発がん性物質です。実は口の中にもアルコールからアセトアルデヒド

歯みがきでがん予防！

こんにちは、**保健師**です。

83

アセトアルデヒドを作る細菌は、舌や歯ぐきなどの粘膜に多くいるので、歯だけでなく、舌や歯ぐきを清掃することが重要です。
すなわち、口から食道にかけてのがんは、歯みがきなどの口腔ケアでリスクが減らせる!!!ということです。
口腔を健康に保つことがむし歯や歯周病の予防だけでなく、ガン予防にも大切なんですね！

6月4日~10日は、**歯の衛生週間**



7月で満1歳(平成23年7月生まれ)のお子さんを募集!

写真に右の6項目の内容を添え、郵便またはE-Mailで
6月8日(金)までに情報政策課へお送りください。
【問】情報政策課 ☎0854-40-1015

郵送される場合のあて先
〒699-1392 雲南市木次町木次1013-1
雲南市役所情報政策課「わが家のホープ」係

E-Mailを送られる場合のあて先
jyouhouseisaku@city.unnan.shimane.jp
(タイトルは「わが家のホープ」としてください。)

- ①お子さんの名前 (ふりがな)
 - ②お子さんの誕生日
 - ③ご両親の名前 (ふりがな)
 - ④住所
 - ⑤電話番号
 - ⑥コメント (40字程度)
- ※市ホームページにも市報うんなんを掲載します。
※お送りいただく個人情報は「わが家のホープ」以外の目的には使用しません。
※郵便物またはメールが届きましたら、情報政策課から「到着確認」の電話をかけます。投稿後、当課からの電話がないときはお問い合わせください。



◎総務省中国四国管区行政評価局長表彰
行政相談員として行政に関する苦情の解決等に尽力された功績により
高尾正治さん（三刀屋町）

◎正六位
教育功勞により
故 山本芳雄さん（木次町）

◎正六位
教育功勞により
故 濱田龍夫さん（大東町）

叙位受章

◎旭日単光章受章
地方自治功勞による
細貝正幸さん（加茂町）

◎旭日双光章受章
保健衛生功勞による
井上裕之さん（木次町）



春の叙勲

こげなことしとーます



このコーナーでは、健康づくりに役立つ情報や身体教育医学研究所うんなんの活動についてお知らせします！

こげなことしとーます「運動指導士」

今回は「運動指導士」の日頃の活動の様子についてご紹介します。研究所には三人の運動指導士がおり、市民の皆さんのからだを動かすことを通じた健康づくりが継続的に行われるよう、様々な方法で支援しています。

具体的には、市内の学校や幼稚園・保育所の先生方と一緒に、子ども達が楽しくからだを動かせるような仕組みづくりに取り組みんでいます。また、通所型介護予防サービス（はつらつデイサービス）のスタッフの方が利用者の皆さんと



左から若林・西川・吾郷

一緒に体操ができるよう、体操のDVDや音声教材を作成しています。その他、市報やケーブルテレビを通して普段の生活の中で手軽に行える体操の紹介などもしています（9時50分〜うんなん毎日体操・15時50分〜太極拳風リズム体操）。これからも、からだを動かすことの大切さや楽しさを伝えられるよう工夫しながら、住民の皆さんの健康づくりに役立つ活動を行ってまいります！



▲子どもの健康・体力づくりに向けた保育士への研修



地域での指導



◀作成した体操DVDを見ながら体操するのはつらつデイサービスの参加者の皆さん

身体教育医学研究所うんなん
☎0854-4510300

夕方がん検診

健康推進課

☎0854-401045

夕方がん検診にまだ余裕があります。昼間に検診に行けない方、この機会にぜひ受けてみませんか？

子宮頸がん検診

【日時】
6月25日（月）
午後5時〜午後6時

【場所】
グッデイー木次店 駐車場

自己負担額

細胞診 1,200円
HPV検査 1,000円
70歳以上の方は無料

肺がん検診

【日時】
7月20日（金）
午後5時〜午後6時

【場所】
みしまや三刀屋店 駐車場

自己負担額

300円（喀痰検査600円）

70歳以上の方は無料
申込み×切日は、いずれも6月13日（水）までです。
*定員になり次第申込み終了します。

無料年金相談

市民環境生活課

☎0854-401031

社会保険協会と社会保険労務士会が共同で行う、無料の年金相談所を次のとおり開設します。

社会保険労務士が相談をお受けしますので、お気軽にご相談ください。

持参品

年金手帳、年金証書、職歴書、印鑑

木次総合センター

6月20日（水）
時間は、いずれも午前10時〜午後3時

児童手当現況届

市民環境生活課

☎0854-401031

平成24年4月1日から、子ども手当は児童手当に変わりました。今回の支払いは6月8日です。

児童手当を受けられる方は、毎年6月に「現況届」を提出しなければなりません。この届は、受給者や児童の支給要件などを確認するためのものです。対象となるご家庭

スイオガギ 国際交流員(CIR)の迷言コーナー
쉬어가기 (ちょっと一息) うん、なんでしよう

こんにちは！李在鎭です。

皆さん、こんにちは。4月13日に雲南市に着任した新しい国際交流員の李在鎭です。ソウル出身で趣味は料理、特技はテコンドーです。日本へは数回旅行で来ましたが、住むのは今回が初めてです。それで信号のひよこの鳴き声や低く空を飛んでいるトンビ、私に先に挨拶してくれる子供たちなどに毎日新鮮さを感じています。(笑)

私はソウル生まれのソウル育ちなので、いつも自然豊かなところに憧れがありました。それで雲南市に国際交流員として来られることになってとても嬉しいです。雲南市の緑を眺めていると身も心もきれいになるようです。こんなに美しい自然の中で暮らしている雲南の皆さんはきっと優しくて心の暖かい方々なんだろうなと思っています。

さて、雲南に来て予想を超える雲南市の韓流ブームに驚きました。数日前に、あるスイーツ屋さんに行ったのですが、オーナー夫妻と韓国についての話になりました。奥さんは韓国のドラマやニュースに関心があるだけでなく、テレビの韓国語講座で韓国語の勉強までしているそうです。他にも雲南の方が夜行バスで大阪まで行って、韓国の歌手のコンサートを見てきた方もいらっしゃるそうです。それを聞いて、私は胸がいっぱいになりました。言葉に出来ない感動があり、感謝の気持ちでいっぱいになりました。

これから雲南市の韓流ブームがずっと続いていくように、韓国に関心を持っていただけるような講座や行事をたくさん企画していきたいです。そして私も雲南市民の皆さんと広く交流しながら皆さんのことを学びたいです。これからどうぞよろしく願います。皆さんにお会いできる日を楽しみにしています。

広 告 枠

松江自動車道に「木次高速」バス停を新設

地域振興課 ☎0854-40-1014

平成24年4月1日より松江自動車道に「木次高速」バス停を新設しました。高速バスに乗られる際にご利用ください。(休憩室・トイレ・駐車場20台分完備)

現在、一畑バスで運行されている「松江広島便」の特急便が停車しております。

※普通便は木次バス停にて通常とおり運行されています。

■「松江広島便」高速バスに関するお問い合わせ先
一畑バス本社 ☎0852-20-5205



【申し込み方法】
開催希望の団体は、事前に情報政策課または総合センターにご連絡ください。詳しい開催要領等について説明しますので、申込書を提出してください。

【テーマ】
特定の専門的・個別的事項に偏ったものや単に団体のPRとなるもの、陳情・要望のみを目的としたものでなく、幅広く市民の関心と呼び、まちづくりに役立つテーマとします。

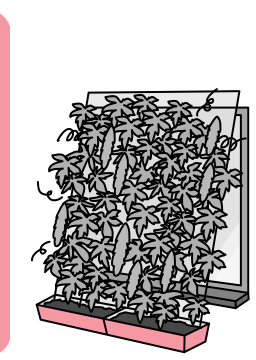
【開催日時・場所】
平成24年6月から申し込みにより順次開催します。会場は、原則、共催団体で確保してください。

【募集団体】
市内に本拠地を置き市内で活動をする団体で、雲南市のまちづくりについて市長に提言し、懇談を希望する団体。

懇談を希望する団体と共催で「まちづくり懇談会」を開催します。

【申し込み方法】
この事業は、島根県が友好交流をすすめている中国、韓国、ロシアの若者を迎え、島根の若者が企画した6日間の交流プログラムを通して共に学び、交流を深めていくものです。

【申し込み方法】
期間中の2泊3日のホームステイのホストファミリーを募集しています。



【申し込み方法】
雲南市役所では、環境エネルギー対策の一環として、事務室等の室温の適温化を推進します。あわせて、5月28日から9月30日まで、職員は執務にあたってネクタイ、上着を着用しない軽装運動を実施しますので、ご理解をお願いします。

【申し込み方法】
雲南市役所では、環境エネルギー対策の一環として、事務室等の室温の適温化を推進します。あわせて、5月28日から9月30日まで、職員は執務にあたってネクタイ、上着を着用しない軽装運動を実施しますので、ご理解をお願いします。

広告枠

私たちは、雲南市のまちづくりを応援しています。

今月の税金

個人市県民税(第1期)

納期限は 7/2 (月曜日)

①浄化槽を設置後、使い始めて3ヶ月以内は1回受ける検査
②①の検査以降、毎年1回受ける検査

【法定検査】は2種類
①浄化槽を設置後、使い始めて3ヶ月以内は1回受ける検査
②①の検査以降、毎年1回受ける検査

単独浄化槽は定期検査が必要です

雲南保健所

☎0854-42-9673

6月18日(月)【補助率】100%以下
【補助金限度額】市とのみ協働した場合、20万円
市を含む複数の団体と協働した場合、30万円

ける定期検査
島根県では、指定検査機関である公益社団法人島根県浄化槽普及管理センターから浄化槽管理者に対して受検案内を行っています。

【連絡・問い合わせ先】
法定検査に関すること
公益社団法人 島根県浄化槽普及管理センター
☎0852-24-8165

浄化槽管理者の変更(親子へなど)
浄化槽の廃止(下水道などへの接続)
その他浄化槽法に関すること

ファミリーサポートセンター会員募集

子育て支援課

☎0854-40-1044

◆ファミリーサポートセンターとは
子育ての援助をしてほしい人(依頼会員)と、子育ての

～雲南市水道局からのお知らせ～
水道週間 6月1日～6月7日
水道週間スローガン
「さあ今日も水と元気が蛇口から」

上水道施設見学会

日時 6月3日(日) 10時～15時
会場 掛合浄水場(掛合町掛合)

今年4月から供用した新しい施設です。皆様のご来場をお待ちしています。

【問い合わせ先】
水道局 総務課
☎0854-42-3473
掛合浄水場

援助をしたい人(提供会員)からなる会員組織です。
センターに常駐するスタッフが会員同士のニーズを調整し、活動を支援しますので、安心してご利用いただけます。
◆こんな援助等を提供したり、受けたり
・対象年齢
・0歳から小学6年生まで
・学校等への送迎や放課後の預かり
・急用ができた際のお子さんの預かり
・習い事の送迎や付き添い
◆利用・報酬基準額
いずれも30分あたり

●昼間(午前7時～午後7時) 300円
●早朝・夜間 400円
●土日・祝日 400円
◆利用方法
会員登録が必要です。まずはお近くのファミリーサポートセンターへご連絡ください。
※入会金・会費等は不要です。※詳細は雲南市HPでもご覧いただけます。

【連絡先】
大東ファミリーサポートセンター
☎0854-43-6132
加茂ファミリーサポートセンター

広告枠

私たちは、雲南市のまちづくりを応援しています。

平成24年度住民税

税務課 ☎0854-40-1034

本年度の個人住民税（市民税、県民税）を課税します。
住民税の納期は、6月・8月・10月および翌年1月の年4回です。口座振替を選択された方は、各期の末日が振替日ですので、指定口座が残高不足にならないようご注意ください。ただし、サラリーマンの方は、6月から毎月の給料天引きによる納付となります。

また、住民税の年金天引きの対象となる方は（65歳以上で課税となる年金所得のある方）年金支給月に天引きされます。詳しくは、個別にお送りする納税通知書をご覧ください。

【住民税課税の概要】

- 納税義務者……平成24年1月1日に雲南市内に住所がある人
- 課税されない人……生活保護法によって生活扶助を受けている人
・障害者、未成年者、寡婦又は寡夫で前年の合計所得金額が125万円以下の人
・前年の合計所得金額が一定の基準以下の人
- 均等割額……市民税 3,000円
県民税 1,500円（うち500円は「水と緑の森づくり税」です。平成26年度まで適用期限が延長されました。）
計 4,500円
- 所得割額……前年中の所得金額を基礎とし、次により計算した金額です。
 $(\text{所得金額} - \text{所得控除額}) \times \text{税率} - \text{税額控除等} = \text{所得割額}$
課税所得金額

| | 市民税 | 県民税 |
|----|-----|-----|
| 税率 | 6% | 4% |



島根県NPO活動推進室
☎0854-22-6099

【趣向】
県民いきいき活動の普及、促進を図るため

【部門】
（1）ロゴマーク部門
（2）キャッチフレーズ部門

【応募資格】
制限なし

【賞】
各部門 最優秀賞1点
優秀賞1点、特別賞若干名

【応募×切】
平成24年6月29日（金）

【その他】
詳しくは島根県NPO活動推進室ホームページ（http://www.pref.shimane.lg.jp/npo/）をご覧ください。

日本の家庭で普段の生活に触れてもらい、交流の楽しさや意義をお互いを感じていただけたらと思います。

皆様からのお申し込みをお待ちしております。

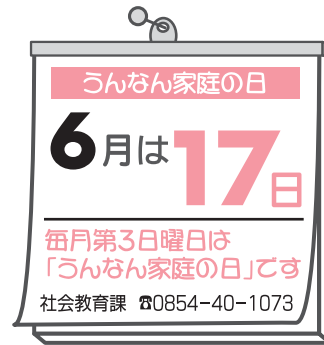
【期間】
平成24年8月4日（土）午後～8月6日（月）朝までの2泊3日（松江市内への送迎をお願いします。）

【受入青年】
中国・ロシア・韓国の18歳～30歳の青年（男・女）
1家庭に1～2名

【締切】
7月6日（金）

【申込み方法】
連絡先（住所・お名前・電話番号）をお知らせください。追って申込み用紙をお送りします。

【申込・問い合わせ】
（公財）しまね国際センター
☎0854-22-5654
詳細はホームページ（http://www.sic-info.org/）をご覧ください。



放送大学 10月生募集
放送大学島根学習センター
☎0854-28-5500

放送大学では平成24年度第2学期（10月入学）の学生を募集中です。
放送大学はテレビ放送などを利用して授業を行う通信制の大学です。
心理学・福祉・経済・歴史・文学・自然科学など、幅広い分野を学べます。
資料を無料で差し上げますので、お気軽に請求ください。
放送大学ホームページでも受け付けております。
出願期間は平成24年8月31日（金）必着。
■大学説明会（出雲会場）
【日時】
7月7日（土）午前10時～午前11時半
【場所】
出雲中央図書館2階会議室
社会教育課 ☎0854-40-1073



佐世小学校での花の種やプランター贈呈の様子

「人権の花」運動
人権センター
☎0854-42-1767

雲南市と人権擁護委員協議会雲南地域部会及び松江地方事務局出雲支局では、小学生を対象に「人権の花」運動を進めています。
この運動は、児童が協力しながら花を育てることを通じて、命の大切さや相手への思いやりという基本的な人権の尊重の精神を身につけてもらうことを目的としています。
本年度は、雲南市立大東小学校、佐世小学校、久野小学校、斐伊小学校、温泉小学校、三刀屋小学校、田井小学校の7校で実施しています。

日本一短い

感謝の手紙

21

今回は家族へ送る手紙を紹介します。

おじいちゃんへ
いつも、新聞に書いてある事をくわしく教えてください。これからも、どんどん教えてください。

孫より

おはあちゃんへ
いつも、ごはんを食べさせてくれてありがとうございます。これからもよろしくね。

孫より

お母さんへ
いつも家事する事は大変だと思っけどありがとう。たまには手伝うから、がんばり過ぎないでね。

娘より

お父さんへ
毎日、いっしょにあそんでくれてありがとう。また、一輪車や自転車に乗ってあそぼうね。

娘より

家族のみんなへ
いつも、めいわくばかりでごめんね。これからも、家族みんなて笑ったりしようね。これからもよろしくね。

娘より

注意！ 肥料用消石灰で失明！

くらしの消費生活窓口

肥料用消石灰をバケツに入れ、手に持って畑に散布しているときに転倒した。その際、バケツの肥料用消石灰をかぶり、消石灰が目に入ってしまった、病院で治療を受けたが、片目を失明した。

助言

- 肥料用消石灰は、家庭菜園や農業などで作物に適した土壌を作るために広く用いられています。
- 消石灰は強いアルカリ性の物質で、皮膚や目、呼吸器官などに障害を引き起こす危険性があり、取り扱いには、十分注意が必要です。
- 使用する際は、必ず、保護めがね、保護手袋、保護マスク等を着用しましょう。
- また、目に入ったり、皮膚に付いたりした場合は、きれいな水で十分洗い流し、吸い込んだ場合は、うがいをしてください。気分が悪くなったり、飲み込んだりした場合は、すぐに医師の診断を受けましょう。

ご相談は **雲南市消費生活センター** ☎0854-40-1123

6月議会

【問】議会事務局 ☎40-1004

| ◆雲南市議会12月定例会 | | | |
|--------------|-----|---------------|---------|
| 開会 | | 8日(金) | 9:30~ |
| 市長施政方針 | | 11日(月)~14日(木) | |
| 一般質問 | | 14日(木) | 一般質問終了後 |
| 予算審査特別委員会 | 議 場 | 15日(金) | |
| 産業建設常任委員会 | | 18日(月) | 9:30~ |
| 教育民生常任委員会 | | 19日(火) | |
| 総務常任委員会 | | 20日(水) | |
| 予算審査特別委員会 | | 22日(金) | 13:30~ |
| 最 終 日 | | | |

※日程は変更する場合があります。

6月の検診・教室 など

| ◆育児相談 | | | |
|--------------|--------|-------|--|
| 三刀屋子育て支援センター | 4日(月) | 9:30~ | |
| 掛合子育て支援センター | 13日(水) | | |
| 加茂子育て支援センター | 18日(月) | | |
| 木次子育て支援センター | 22日(金) | | |
| ◆離乳食教室 | | | |
| 大東健康福祉センター | 19日(火) | 9:30~ | |

| ◆断酒会 | | | |
|-------------|--------|-------------|--|
| 加茂健康福祉センター | 4日(月) | 19:00~21:00 | |
| 田井交流センター | 7日(木) | | |
| 大東交流センター | 12日(火) | | |
| 下熊谷交流センター | 18日(月) | | |
| 掛合まめなかセンター | 20日(水) | | |
| 三刀屋健康福祉センター | 29日(金) | | |

| ◆胃がん検診 | | | |
|------------|--------|-------------|-------------|
| 大東健康福祉センター | 8日(金) | 8:30~ 9:30 | 13:00~14:00 |
| | 11日(月) | 8:30~ 9:30 | |
| 西日登交流センター | 26日(火) | 8:30~9:30 | 13:00~14:00 |
| | 11日(月) | 13:00~14:00 | |
| 加茂健康福祉センター | 25日(月) | 8:30~ 9:30 | |
| 木次健康福祉センター | 28日(木) | 7:30~ 9:30 | |
| 日登交流センター | | 13:00~14:00 | |
| 入間交流センター | 29日(金) | 8:30~ 9:30 | |
| 波多交流センター | | 10:00~11:00 | |

◆結核・肺がん検診
12日(火)、13日(水)、18日(月)、20日(水)、21日(木)
詳しくは、「平成24年度雲南市成人検診のしおり」をご覧ください。

| ◆子宮頸がん検診 | | | |
|------------|--------|-------------|--|
| 大東健康福祉センター | 6日(水) | 9:30~10:30 | |
| | 15日(金) | | |
| 掛合体育館 | 25日(月) | 9:30~11:30 | |
| | | 13:30~14:30 | |

| ◆乳がん検診 ※要予約 | | | |
|-------------|--------|-------------|-------------|
| 大東健康福祉センター | 25日(月) | 9:00~12:00 | |
| | | 13:30~16:00 | |
| 地域福祉センターおおき | 27日(水) | 9:00~12:00 | 13:30~16:00 |

| ◆乳幼児健診 | | | |
|--------|------------------|-------------|--------------------------------------|
| 乳児健診 | 大東・加茂地区の方 | 加茂健康福祉センター | 7日(木) 13:00~(4カ月児) 13:30~(10カ月児) |
| | 木次・三刀屋・吉田・掛合地区の方 | 木次健康福祉センター | 14日(木) 13:00~(4カ月児) 13:30~(10カ月児) |
| 幼児健診 | 大東・加茂地区の方 | 大東健康福祉センター | 21日(木) 13:00~(1歳6カ月児) 13:30~(3歳児) |
| | 木次・三刀屋・吉田・掛合地区の方 | 三刀屋健康福祉センター | 27日(水) 13:00~(1歳6カ月児) 13:30~(3歳児) |

| ◆健康体操教室 | | | |
|---------|--|------------|-------------------|
| 健康体操 | | 加茂健康福祉センター | 1日(金) 9:30~10:00 |
| | | | 8日(金) |
| | | | 15日(金) |
| 3日体操 | | | 4日(月) 13:30~15:00 |
| | | | 18日(月) |

| ◆その他相談 | | | |
|--------------------------|-------------------|--------|-------------|
| こころの健康&もの忘れ相談(予約制) | 【問】雲南保健所 ☎42-9642 | 13日(水) | 13:00~15:00 |
| 雲南サロン「陽だまり」 | 【問】雲南保健所 ☎42-9638 | 14日(木) | 10:00~15:00 |
| 28日(木) | | 28日(木) | |
| 難病サロン「ひまわり」 | 【問】雲南保健所 ☎42-9638 | 15日(金) | 13:00~15:00 |
| アルコールによる困りごと相談(予約制) | 【問】雲南保健所 ☎42-9642 | 18日(月) | 13:00~15:00 |
| 交通事故巡回相談 | 出雲市役所 | 21日(木) | 9:00~15:00 |
| 【問】交通事故相談所 ☎0852-22-5102 | | | |

| ◆雲南市障がい者支援活動 | | | |
|------------------|--------------|--------|-------------|
| 精神障がい者家族会研修会 | 三刀屋文化体育館アスパル | 11日(月) | 10:30~ |
| ガーテニング教室 | 雲南市農業振興センター | 20日(水) | 13:30~15:30 |
| 【問】パレット ☎45-0020 | | | |

献血 【問】市民環境生活課 ☎40-1031

| 皆様のご協力をよろしくお願いいたします。 | | | |
|----------------------|--|-------|-------------|
| JA雲南三刀屋支店 | | 6日(水) | 10:00~11:30 |
| 三刀屋健康福祉センター | | 6日(水) | 13:00~14:20 |
| みしまや三刀屋店 | | | 15:00~16:30 |

6月

子育て支援センターなどのスケジュール

| 教室・相談 | | |
|-------|--------|--------------------------|
| あおぞら | 子育て教室 | 7日(木) 9:30~11:30 |
| | 子育て相談 | 8日(金)・22日(金) 10:00~16:00 |
| | 赤ちゃん教室 | 12日(火) 9:30~11:30 |

| 子育てサロン | | |
|-------------------|--|--------------------|
| 木馬(おおき) | | 毎週火・木曜日 9:30~15:30 |
| ほかほかひろば(幡屋交流センター) | | 4日(月) 9:30~11:30 |
| うしお(海潮交流センター) | | 8日(金) 9:30~11:30 |
| ぼっぼ(佐世交流センター) | | 14日(木) 9:30~11:30 |
| 地域サークル | | |
| 大東健康福祉センター | | 15日(金) 9:30~11:30 |
| 幡屋交流センター | | 18日(月) 9:30~11:30 |
| 佐世交流センター | | 21日(木) 9:30~11:30 |

| 保育園開放日 | | |
|---------|---|------------------|
| 大東保育園 | 毎週水曜日 | 試食の予約: 前日16:00まで |
| かもめ保育園 | 毎週金曜日 | 試食の予約: 前日16:00まで |
| あおぞら保育園 | 毎日 | 試食の予約: 当日9:00まで |
| 問い合わせ | ▶大東保育園 ☎43-6132 ▶かもめ保育園 ☎43-3010 ▶あおぞら保育園(大東子育て支援センター) ☎43-9500 ▶地域福祉センターおおき ☎43-5610 | |

| 子育てサロン | | |
|---------------|---|-------------------------------------|
| 加茂子育て支援センター | つくしっ子広場 | 毎週水曜日 10:00~ 6日、13日、20日、27日(誕生会) |
| | リフレッティ(リフレッシュ・ティタイム) | 1日(金)、8日(金)、15日(金) 10:00~ |
| かもてらす | ぶちつくしっ子広場 | 22日(金)(はみがき教室) 10:00~ |
| 支援センター | | |
| りんごちゃん広場&育児相談 | | 18日(月) 10:00~ |
| 問い合わせ | ▶加茂子育て支援センター ☎49-6723 ▶かもてらす(社協加茂支所) ☎49-7306 | |

| 支援センター | | |
|-------------|---|--|
| 木次子育て支援センター | おはなしの時間 | 6日(水)、19日(火) 10:30~ |
| | ミュージックゲア | 8日(金) 10:15~(2歳以上、要予約) |
| | リトミック | 14日(木) 10:15~(21年度生まれ対象) |
| | 誕生会 | 21日(木) 10:30~(誕生児は要予約) |
| | リフレッシュ講座 | 29日(金) ①9:30~②10:30~(要予約2名) |
| 出前保育 | | |
| 日登交流センター | | 20日(水) 10:00~12:00 |
| 教室・相談 | | |
| 木次子育て支援センター | 歯の教室 | 5日(火) 10:00~(2~3歳対象) 12日(火) 10:00~(1~2歳対象) |
| | ベビーマッサージ | 26日(火) 10:30~(0~1歳対象) 26日(火) 10:00~(9カ月未満要予約) |
| | 育児相談 | 22日(金) 9:30~11:00受付 |
| | 社協子育てサロン(にこにこクラブ) | (参加費 一家族100円) |
| | 西日登交流センター | 13日(水) 10:00~12:00 |
| 木次中学校 | 27日(水) 10:00~12:00 | |
| 問い合わせ | ▶木次子育て支援センター(斐伊保育所併設) ☎42-2030 ▶雲南市社会福祉協議会木次支所 ☎42-9080 | |

| 支援センター | | |
|--------------|------------------------|--------------------------------|
| 三刀屋子育て支援センター | おぼろ広場(どろんどろん) | 1日(金) 10:00~ |
| | 育"児"相談 | 4日(月) 9:30~11:30 |
| | 赤ちゃん広場(ベビーマッサージ) | 7日(木) 10:00~(要予約・対象: 生後10カ月まで) |
| | おぼろ広場(スタンプ遊び) | 15日(金) 10:00~ |
| 問い合わせ | ▶三刀屋子育て支援センター ☎45-9500 | |

| 保育所開放日 | | |
|---------|---------------------------------|--------------|
| 田井保育所 | | 6日(水)、20日(水) |
| 吉田保育所 | | 21日(木) |
| あいあいクラブ | | |
| フリースペース | | 20日(水) |
| 問い合わせ | ▶吉田保育所 ☎74-0330 ▶田井保育所 ☎75-0201 | |

| 保育園開放日 | | |
|-------------------|------------------------------------|------------------------------|
| 夢の子園 | 保育所開放日 | 20日(水)、27日(水) 9:00~11:00 |
| | 昼食試食会 | 20日(水) 11:00~12:00(要予約・予約3日) |
| 支援センター(分室: 掛合体育館) | | |
| 緑地公園 | 遠足誕生会(ゴー★サロンの) | 6日(水) 10:00~11:30 |
| 分室 | 子育て相談日(歯科指導) | 13日(水) 9:30~11:00 |
| | お"話"の"日" | 21日(木) 10:30~11:00 |
| 好老センター | ゴー★サロンプリースペース | 19日(火) 9:00~11:30 |
| 出前保育 | | |
| 松笠交流センター(松笠地区) | | 22日(金) 9:30~11:30 |
| 問い合わせ | ▶かけや夢の子園 ☎62-9900 ▶好老センター ☎62-0727 | |

図書館だより

大東図書館 ☎0854-43-6131

6月の休館日 毎週金曜日、月末整理休館 30日(土)

◆イベント案内
☆こぐまちゃんくらぶ 毎週月曜日 10:30~
(わらべうた遊びの会 対象: 乳幼児と家族の方)

◆新着の本(抄) ◆あさのあつこ「東雲の途」 ◆朝井まかて「すかたん」 ◆荒山 徹「柳生黙示録」 ◆荻原 浩「幸せになる百通りの方法」 ◆海堂 尊「玉村警部補の災難」 ◆小手鞠るい「空中都市」 ◆桜庭一樹「GOSICK ゴシックク④~⑥」 ◆西村京太郎「寝台特急『サンライズ出雲』の殺意」 ◆葉室 麟「冬姫」 ◆藤田宜永「再会の街」 ◆村山由佳「花酔ひ」 ◆大宅映子「女の才覚」 ◆マンガで親しむ出雲神話①~③」 ◆佐野真一「あんぼん」 ◆長野 忠「奥出雲からの挑戦」 ◆川口淳一郎「はやぶさ世界初を実現した日本の力」 ◆荻田尚子「からだにやさしく効くおクスリおやつ」 ◆養老孟司「絵になる子育てなんかない」 ◆高橋若奈「おとなごはんと一緒に作るあかちゃんごはん」

木次図書館 ☎0854-42-1021

6月の休館日 毎週月曜日、月末整理休館 30日(土)

◆イベント案内
☆よみかたりのじかん 毎週木曜日 14:30~

◆新着の本(抄) ◆東野圭吾「ナミヤ雑貨店の奇蹟」 ◆初野 晴「千年ジュリエット」 ◆市川拓司「ねえ、委員長」 ◆宇江佐真理「夜鳴きめし屋」 ◆中村 航「星に願いを、月に祈りを」 ◆湊 かなえ「サファイア」 ◆森村誠一「棟居刑事の見知らぬ旅人」 ◆有川 浩「三匹のおっさん ふたたび」 ◆石田衣良「コンカツ?」 ◆水村美苗「母の遺産」 ◆藤田宜永「和解せず」 ◆北原亜以子「あした」 ◆さだまさし「かすていら」 ◆澤田ふじ子「奈落の顔」 ◆田中慎弥「田中慎弥の掌劇場」 ◆東 直子「トマト・ケチャップ・ス」 ◆赤川次郎「鼠、剣を磨く」 ◆群 ようこ「パンとスープとネコ日和」 ◆熊谷達也「ハイハイ・フォギーデ」 ◆辻村深月「サクラ咲く」 ◆高杉 良「破戒者たち」 ◆林 真理子「あの日のそのあと」 風雲録」 ◆ロバート・キャンベル「ロバート・キャンベルの小説家神髄」 ◆加納朋子「無菌病棟より愛をこめて」 ◆權 未知子「季節、いただきます」 ◆『いい人に会う』編集部 編「こころ揺さぶる、あのひとと」 ◆中川ちえ「暮らしのものさし」 ◆チーム★ライフプラン研究会 編著「誰か教えて!一生にかかるとお金の話」 ◆森 惟明「中高年に多い25の病気を見過さないための健康評価ハンドブック」 ◆奈良 巧「加齢臭読本」 ◆蛇蔵、海野風子「日本人の知らない日本語③」

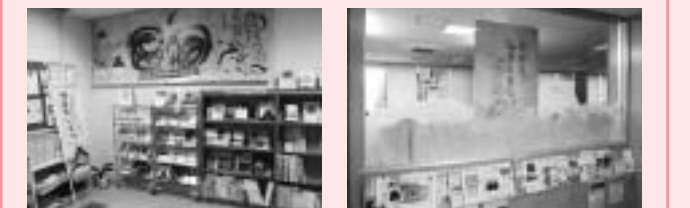
加茂図書館 ☎0854-49-8739

6月の休館日 毎週木曜日、月末整理休館 1日(金)、30日(土)

『古事記編纂1300年・関連図書展示』のご案内

加茂図書館では、雲南市観光推進員の宇都宮さんより貴重な蔵書をお預かりし、古事記編纂1300年記念の年にちなんで、古事記関連図書の展示を行っています。エッセイ、雑誌、研究書やコミックなど、利用者の皆様に広く楽しんで頂けますよう取り揃えております。

これらの本は、館内にてご覧いただけますとともに、一部、当館所蔵の貸出用図書もご用意しています。是非この機会に、さまざまな本に触れながら、古代神話の時代へ想いを馳せてみてはいかがでしょうか。展示期間は12月26日までです。皆様のご来館を心よりお待ちしております。



※内容、場所、日時の順に記載。 市外局番は記載のないものはいずれも0854。



地域を元気にする!!

第7回地域振興補助金活用事業報告会

気づきと学びで実感&実践

地域力向上フォーラム

6月9日(土) 14:00~ チェリヴァホール

- 雲南市市民活動奨励賞表彰 (14:10~14:20)
- 雲南市市民活動奨励賞受賞団体事例発表 (14:20~14:50)
- 講演 (14:50~15:40)

廃校となった学校を活用した「ほしはら山のがっこう」の取り組みなどを紹介していただきます。

講師 広島県三次市上田町 ほしはら山のがっこう うらた 浦田 あい 愛さん

- パネルディスカッション (15:50~17:20)

テーマ 地域を元気に ここに注目!! 子どもとお年寄りへの取り組みを考える

コーディネーター: 株式会社シーズ総合政策研究所 代表取締役社長 ふじはら 藤原 けい 啓さん

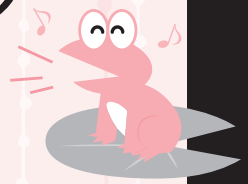
パネリスト: 元益田市種地区振興センター 館長 わたなべ 渡辺 おさむ 修さん
幸雲南塾地域プロデューサー育成講座 1期生 おばた 小畑 じゅんこ 絢子さん

市民活動奨励賞受賞団体から2人に参加していただきます。

コメンテーター: ほしはら山のがっこう 浦田 愛さん

※内容等について、やむを得ず変更になる場合がありますので、予めご了承ください。

【問】地域振興課 ☎0854-40-1013



ほたる観バスを運行します!

6月16日(土)、17日(日) 19:00~

大東町小河内地内ほか

毎年この時期、多くの人を魅了する赤川ほたる。ほたるの幻想的な風景で心を癒されてみてはいかがでしょうか。赤川ほたる保存会では、ほたる観バスを運行します。ご家族連れやグループでご参加ください。

運行日 6月16日(土)、17日(日)

※2日間とも神楽鑑賞ができます。 ※悪天候により中止する場合があります。

運行時間 19:00~21:30 (受付は18:30~) ※観賞時間により、終了時刻が変更になる場合があります。

集合場所 JR出雲大東駅駐車場

※駅前広場にて、17日(日) 11:00~18:00「うまいもの市」が開催されます。

料金 大人(高校生以上) 700円 小人(小中学生) 500円 幼児(幼稚園以下) 無料

定員 両日とも60人 (要予約)

【問】赤川ほたる保存会事務局 (大東総合センター内) ☎0854-43-8164



●市報うんなん No.91 2012年 6月発行

発行・編集/雲南市役所 政策企画部 情報政策課

〒699-1392 雲南市木次町木次1013-1 ☎0854-40-1015 FAX 0854-40-1019

☐unnan-city@city.unnan.shimane.jp

市報うんなんに対するご意見、ご感想をお寄せください。

人口・42,216人 (-63)

男性・20,291人 (-27)

女性・21,925人 (-36)

世帯数・13,673世帯 (26)

平成24年5月1日現在 (先月比)