



激しく花傘崩しをする保存会のみなさん。(4月24日 花傘船屋台奉納祭)

2011

6

No.79

市 Public Relations
報
あんなん
「平和を」の都市宣言のまち 雲南市

- P2 平成23年度 市政懇談会 ほか
- P6 「日頃の備え」と「早めの避難」が必要です
- P8 雲南ニュース
- P10 平成22年度寄附のお礼 ほか
- P14 ふるさとウォッチング
- P16 雲南病院だより
- P19 わが家のホープ ほか
- P22 市役所からのお知らせ ほか
- P31 ヤマトノオロチ伝説の舞台・雲南を巡る シリーズ③
- P32 6月のイベント

平成23年度 市政懇談会

③基本方針

- ・来庁者に分かりやすい利便性の高い庁舎
利用の多い窓口などは来庁者に分かりやすい配置とし、利用者のプライバシーが守られた、誰でも気軽に利用しやすい庁舎を目指します。
- ・市民ニーズに対応し、効率的な行政事務のできる庁舎
市民ニーズや業務の変化、組織の変更などにも対応可能で効率的な事務事業が行える庁舎を目指します。
- ・市民の安全を確保できる防災拠点となる庁舎
耐震性などに優れ、災害時でも応急、復旧対策を円滑に推進することのできる庁舎を目指します。
- ・省エネルギー・省資源に配慮し、環境にやさしい庁舎
建築物の向きなどに配慮、LED照明や雨水利用など新エネルギー設備の導入により環境にやさしい庁舎を目指します。

④新庁舎の規模等

人口や議員数、職員数などをもとに、近年庁舎建設を行った類似団体の庁舎規模を参考に計画を立てています。また、隣接する島根県雲南合同庁舎の一部を借り上げることで協議を行っています。

建設スケジュール

基本・実施設計：平成24年度
工事期間：平成25年度～平成26年度

事業費：27億1,700万円

敷地：島根県雲南合同庁舎周辺
(敷地面積：約10,000㎡)

構造：鉄筋コンクリート造4～5階
(建築面積：1,700㎡、延床面積：6,700㎡)

庁舎機能の配置：

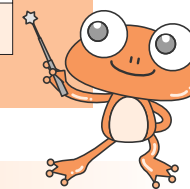
市民の利用が多い「窓口機能」、「市民スペース」は1階、「職務スペース」は中間階、「議会機能・会議機能」は最上階に配置します。

今年度の市政懇談会は、次のとおりそれぞれの町で1会場として開催します。今年度は、3つの主要課題を設け、市民の皆様との対話を行うこととします。皆様のご参加をお待ちしています。

● 市政懇談会の日程

開催町	会場	開催日時
大東町	古代鉄歌謡館	7月7日(木) 午後7時～
加茂町	ラメール ふれあいホール	7月5日(火) 午後7時～
木次町	チェリヴァホール 大ホール	6月27日(月) 午後7時～
三刀屋町	三刀屋交流センター 大ホール	7月11日(月) 午後7時～
吉田町	吉田総合センター 2階ホール	6月28日(火) 午後7時～
掛合町	掛合総合センター 3階ホール	7月14日(木) 午後7時～

※どの会場へ参加されても構いません。



2. 組織・機構の見直しによる総合センターのあり方

①総合センター廃止・縮小しなければならない背景

雲南市の職員数は、「雲南市定員管理計画」に基づき、平成32年度までに約75人程度を削減しなければなりません。また、地方交付税も大幅に減額されることから、更なる人件費抑制（職員数の削減）が必要となります。

このまま職員数の削減が進めば、本庁機能を維持しつつ、現在の総合センターの職員数を配置することは難しくなり、事務事業の見直しを行ったうえで、総合センターの廃止や縮小を行っていく必要があります。



②総合センター廃止・縮小に向けての考え方

現在、総合センターで行っている業務は、①業務の本庁への集約、②業務の他団体などへの移管、③各種団体などへの対応の見直し、④合併以前から独自に行っている事務事業の整理などにより、廃止・縮小の対応をせざるを得ません。

これは、合併以来総合センターで行ってきた「現地解決型」からの転換を図っていくこととなるため、住民サービスの低下をきたさないよう代替措置などを検討し、適切な措置を講じます。

総合センターのあり方については、今年度、市民や関係団体の代表による「検討委員会」を設置し、検討を行ったうえで方針を決定します。

1. 市役所新庁舎の建設

①新庁舎建設の経緯

合併協議会では、新庁舎の位置を木次町候補地、三刀屋町候補地及び島根県雲南合同庁舎周辺の3つの候補地を基本に新市において決定するとされました。

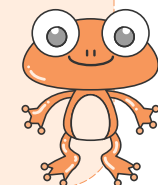
合併後、市議会では、市庁舎建設調査特別委員会で検討され、本庁舎位置を島根県雲南合同庁舎周辺地区とし、建設時期は「財政状況を十分見極めつつ、市民の理解が得られるよう慎重に検討されたい」と報告されました。

市では、平成22年11月に新庁舎建設検討委員会を設置し、「雲南市新庁舎建設基本計画(案)」を作成し、市議会全員協議会へ報告を行いました。

②新庁舎の必要性

現在の庁舎は老朽化が進んでおり、全ての本庁配置職員を収容できないため、分庁舎を設置して対応しています。加えて来客者用駐車スペースが十分確保されず、拡張の余地もない立地条件となっています。

市民利用の多い健康福祉部と市民環境部が1階と2階に配置されており、利用者にとって分かりづらい施設となっています。また、エレベーター設備がないため、利便性の低い施設となっています。



空き家調査を行います！

雲南市では、市内全域の空き家の実態把握を行うとともに、定住を希望される方に提供可能な物件情報を収集するため空き家調査を実施します。

調査員が、地域内を調査しますので、ご理解とご協力をお願いします（自治会長の皆さまや近所の方に聞き取り調査をさせていただく場合があります）。

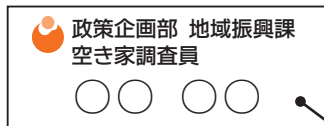
【調査内容】空き家の所在地、空き家の所有者・連絡先等

【調査期間】平成23年6月～平成24年2月（終了予定）

【注 意】・市が不動産取引の仲介をするものではありません。
・調査にあたり、金品の負担を求めることはありません。

【問い合わせ】地域振興課 ☎0854-40-1013

空き家調査員は、名札と腕章を付けています。



雲南市
空き家調査員

名札

腕章

③基本的事項

- ・総合センターの廃止・縮小は、平成25年度から段階的な縮小を行い、平成27年度に完全移行の考えです。
- ・総合センターは、「大東」、「加茂」、「三刀屋」、「吉田」、「掛合」の5カ所とし、「木次」は廃止の考えです。「田井出張所」は、遅くとも平成27年度までに廃止の考えです。
- ・総合センターで行う業務は、自治振興課で行っている「窓口業務」、保健福祉課で行っている「保健福祉関係の一時的相談業務」とし、他の業務は本庁へ集約します。
- ・総合センターの職員数は、5カ所合計で40人程度とします。
- ・総合センターが合併以前から独自で行っている事業、組織活動は、市の負担の公平性の観点から他団体等へ移管します。

④代替措置等の対応方法

- ・市民や団体が行う各種届・補助金・許認可などの申請事務は、総合センターで用紙の配布・本庁への取次ぎを行います。
- ・提出期限が限定される申請事務は、本庁職員が総合センターで期間を限定して受付事務を行います。
- ・本庁に「地区担当制」を設けて、速やかに対応します。
例えば、消防・地域振興・農林振興・道路維持など。
- ・部局を超えて行う業務は、本庁で部局を超えた職員で体制をつくり地区ごとに対応します。
例えば、防災・選挙・申告相談など。
- ・外部委託が可能な事務事業は、今後も積極的に外部委託を行います。

3. 医療と保健の融合による健康づくり拠点整備

①医療と健康の課題

- ・平均寿命は高いが、平均自立期間は長くない。
- ・約8割近くの高齢者が腰痛や肩こりなどの痛みを抱えている。
- ・75歳以上の高齢者一人当たりの医療費が平成17年度（66万円）から平成21年度（76万円）にかけて10万円増加している。
- ・要支援・要介護認定者数も増加し、一人あたりの介護費用も平成19年度（160万円）から平成21年度（173万円）にかけて13万円増加している。

②健康づくり拠点施設がめざすもの

- ・身体を動かすことが好きな子どもを育成する。（幼児・学童期）
- ・自らすすんで健康づくりをする大人を増やす。（青壮年、高齢者）
- ・医療連携により機能訓練を支援し、社会復帰・社会参加を促す。
- ・健康づくりを通じた活力あるコミュニティづくりを進める。



③拠点施設整備の内容

- ・健康づくり拠点施設の設置
加茂健康福祉センター（かもてらす）の隣接地に室内温水プールを整備し、年間を通じた運動プログラムの展開により健康づくりの推進を図る。
- ・医療機関との連携
加茂健康福祉センター内にある既存の診察室などを活用して、雲南医師会や近隣の医療機関との連携を図る。
- ・教育・相談体制の強化
市民の健康的な生活習慣の定着や改善に向けた指導体制を充実する。

7/3(日) は 雲南市農業委員会委員一般選挙です！

任期満了による雲南市農業委員会委員一般選挙を 7月3日(日) に行います。

選挙の告示日（立候補届出日）は 6月26日(日) です。

今回の選挙は、右の表のとおり5つの選挙区を設けての選挙となります。

立候補を予定されている方は、下記の日程で説明会を開催しますのでご出席ください。

立候補届出予定者説明会

日 時：6月9日（木）
午後1時30分～
場 所：加茂文化ホール ラメール
ふれあいホール

選挙区の名称	選挙区の区域	選挙すべき委員
第1選挙区	大東町	10人
第2選挙区	加茂町	4人
第3選挙区	木次町	5人
第4選挙区	三刀屋町	6人
第5選挙区	吉田町・掛合町	5人
合 計		30人

災害から身を守るためには、日頃の備えと早めの避難

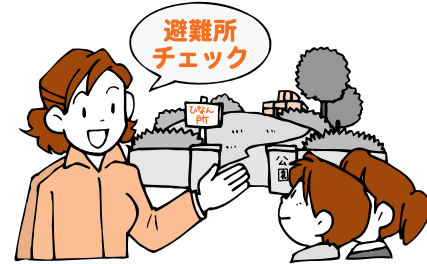
✓ **すぐに避難できますか？**

避難用具の準備



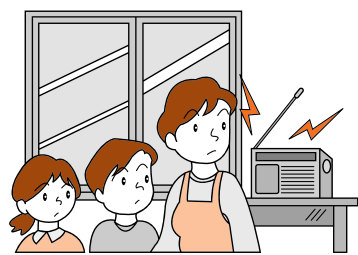
✓ **どこへ避難しますか？**

避難所、避難路の確認



✓ **いつ避難しますか？**

防災情報の確認



✓ **だれと避難しますか？**

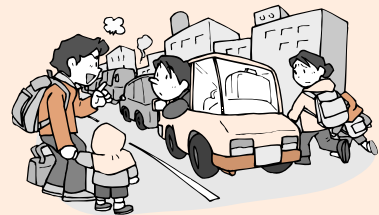
声を掛け合って早めに避難



★避難するときは、あわてず徒歩で

避難するときは、あわてずにお互い協力し合うことが大切です。特に乳幼児や高齢者、病人、身体の不自由な人などを安全に避難させるために、地域で助け合いましょう。

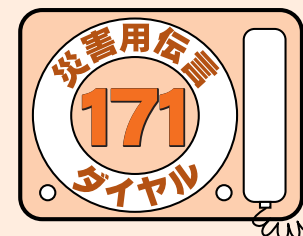
避難するときに車で避難すると、駐車場も少なく避難場所や周辺が混雑し救護活動に支障がでるので、車での避難はやめ、徒歩で避難しましょう。



★地域ぐるみで防災に取り組みましょう

災害時の救助や避難などは県や市が行うのは勿論ですが、地域の皆さんの助け合いが欠かせません。普段から住んでいる地域の危険な場所を知っておいたり、近所づきあいや高齢者・子どもなどへ声をかけたりなど心配りがいざというときに力を発揮します。

自治会や地域自主組織などで日頃から防災に対する取り組みをしましょう。



災害が起きると被災地に住む人たちの安否を気遣う電話が集中するため、電話回線がマヒ状態になります。

こんなときは災害用伝言ダイヤルを利用しましょう。

●利用方法

一般電話、携帯電話ともに『171』にダイヤルすると音声で案内されます。

伝言録音：『171』⇒『1』⇒『市外局番からの電話番号』

伝言再生：『171』⇒『2』⇒『市外局番からの電話番号』

携帯端末を用いた防災情報の提供



しまね防災メール

登録すれば大雨注意報や大雨警報、地震、津波など防災情報をメール配信
bousai-shimane@xpressmail.jp

しまね防災メール
QRコード



土砂災害危険度情報

5キロメッシュ地図で危険度を表示
http://www1.pref.shimane.lg.jp/contents/sabo_uryo/www/keikai/i/

危険度情報
QRコード



土砂災害警戒リアルタイム雨量

県内123カ所の観測所の雨量を表示
http://www1.pref.shimane.lg.jp/contents/sabo_uryo/www/i/

リアルタイム雨量
QRコード

6月は 土砂災害 防止月間

「日頃の備え」と「早めの避難」が必要です!!

6月に入ると梅雨や台風の影響により大雨や強風などの気象現象によって災害が起きやすくなります。それぞれの家庭で土砂災害から身を守るために、日頃の備えと早めの避難が必要となります。危険な箇所には日頃から注意し、家族で前兆現象を確認しておきましょう。

がけ崩れ

突然、岩や土砂がガラガラと落ちてくる!

がけの地面に水がしみ込み、弱くなった斜面が瞬時に崩れ落ちる。がけの近くに住んでいる人は、斜面の状況に十分注意し危険を感じたらすぐに避難しましょう。



土石流

あっという間に、大きな石や土砂が流れ出る!

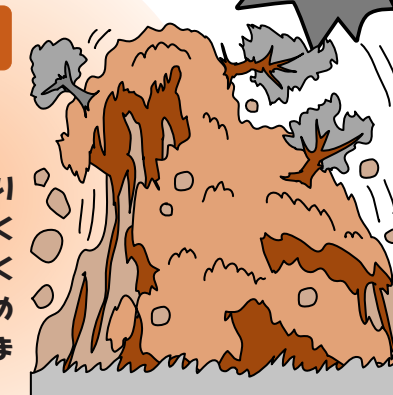
谷や斜面にたまった土や石・砂などが、大雨や長雨による水といっしょに一気に流れ出す。速度が速く、破壊力もあるため、大きな被害をもたらします。谷の出口付近に住んでいる人は特に注意しましょう。



地すべり

地面がひび割れ、家や道がズルズル動き出す!

比較的緩やかな斜面で土のすべりやすい面が地下水の影響などでゆっくりと動き出す。一度に広い範囲が動いたため、被害も大きく、川をせき止めて洪水などを引き起こすこともあります。



こんな現象を見たら、聞いたらすぐに避難!

- ・雨が降り続けているのに川の水位が下がる。
- ・山鳴りがする。振動する。
- ・川の水が急激に濁る。立木が流れる。
- ・斜面から水が噴き出す。湧き水が濁る。
- ・普段きれいな井戸水が濁る。
- ・地面に亀裂が入る。コンクリートに亀裂。
- ・小石がパラパラ落ちる。小さな崩壊がある。
- ・斜面に亀裂が入る。斜面がはらみ出す。



★1時間に20ミリ以上、または降り始めてから100ミリ以上の降雨量になったら注意しましょう。

★土石流が起きたら土石流の流れる方向に対して直角に逃げるようにしましょう。

ニュース

三刀屋中学校校舎改築工事完成

新しい学舎に希望をのせて

三刀屋中学校の校舎改築工事が完成し、4月17日、校舎見学会と竣工式が行われました。

旧校舎は、昭和34年に開校以来、半世紀以上にわたり、生徒たちを見守っていましたが、老朽化、耐震性など安



全面で課題が生じたため、昨春から建て替えを行いました。

総工費は11億円。新しい校舎は、

教育環境に配慮し鉄筋コンクリート造でありながら、木材をふんだんに使い、あたたかな雰囲気の間取りとしま

した。雨水貯留槽、太陽光発電、LED照明の設置など環境負荷のよりすくない施設としています。また「地域開放ホール」は、光降り注ぐ明るい開放的な空間で、地域の皆様にも使っていただけの交流の場

を設けました。
竣工式では、生徒会長の周藤香さんが、「新しい校舎は明るくてオシャレなつくり、そして開放感あるスペースに、本当にこれが学校なのだろうか」と感動しました。これから何十年この校舎を生徒全員で大切に使いついでいきたいと思います。」と生徒を代表して、お礼を述べました。

第4期 雲南市地域委員会委員スタート

4月21日、雲南市地域委員会委員の委嘱状交付式があり、速水市長が6町の代表者へ委嘱状を交付しました。

地域委員会は、市民の皆さんが市政に直接関わり、また、関心を持っていただき、総合センターと一体にまちづくりの推進や提言を行うために設置されました。これまでも地域計画に基づくまちづくりの推進、地域振興補助金の認定や学校訪問など独自活動を行っています。

交付式に続き、第1回の全体会では、島根大学法文学部 毎熊浩一准教授による『うん？ 何？ まちづくり？』みんなで語ろう、まちの悩みと夢と宝を』講演が行われました。「よりくらしやすいまちをつくるには、昔は行



政が行ってきたが、今は、市民と行政の協働によるまちづくりを進めなくてはいけない。そのために、一番重要なことは地域の課題を把握し、現在ある資源や資源の拡充を行い、課題解決へ取り組んでいくべきだ」と話しました。



その後、委員が12班に分かれ、各テーマに沿ったワールドカフェ（移動式井戸端会議）を行いました。様々な夢や魅力、課題などを話し合う中で地域委員会委員の役割についても地域住民

の自主的な参画のなかでの意見を取り上げていくことが重要だという意見が出されました。委員のみなさんは、別表のとおりです。

●地域委員会名簿		(敬称略)	
町名	氏名	町名	氏名
大東町	青木百合子	三刀屋町	稲田和実
	石原和訓		川上蘆求
	石原僖久江		倉内敦子
	高島谷光善		多賀尾静香
	永井悦雄		高橋幸悦
	錦井尚二		高谷戸仁子
	新田邦夫		古山陽治
	原田敬子		三浦由美子
加茂町	山崎要一	吉田町	山野内政登
	青木征温		大島三三恵
	内田武雄		影山忠夫
	加藤さなえ		川角雪健
	嘉本洋之		陶山裕司
	藤原順一		高岡富雄
	舟木清		田部寛靖
	松木久美子		田部織靖
木次町	林静一郎	掛合町	宮崎和子
	山崎絹子		若槻楓
	荒木正雄		小豆澤まゆみ
	石田侑生		景山隆義
	市場雅延		木村昌実
	金山登志子		桐原嘉子
	小林光明		佐藤真由美
	小齋藤敏晴		田原重武
佐藤美榮子	村安井裕		
谷屋武信	安井安子		
鳥屋祐二	廣野安誠		



市長コラム

食が大事！健康一番！！

4月下旬に大阪で「第6回全国健康村21ネットフォーラム」が、「免疫力を高め健康な毎日を過ごす」ことをテーマに開催され、出席しました。

このフォーラムは、大阪府八尾市の甲田医院院長甲田光雄先生の提唱によるもので、残念ながら先生は先年他界されましたが、先生の考えが広く伝播実践されることを願って毎年開催されています。

甲田先生は、少食が免疫力を高め健康な毎日を過ごすことにつながるという考えから、「少食が健康の原点」であると唱えられ、生前、様々な難病患者を回善、治癒に導かれました。

今回のフォーラムでも講師やアドバイザーはそうした甲田先生の考えに共鳴されている医師や食育の専門家が務められ、現代医学は主として病気になってからの治療を担うが、普段から少食につとめ、ストレスを避け病気にならないための過ごし方こそ大切であることを強く指導されました。

私も普段小食（腹八分目の食事）、荘食（日本古来の食事を基本）、笑食（良く噛み楽しみながらの食事）を心がけていますが、時々脱線もしています。

何にも増して健康が一番です。医食同源と言います。特に食事の摂り方に気をつけ病気を未然に防ぎ、生涯現役、健康長寿を目指したいものです。



船屋の上からはやし立てる市長
(4月24日、花傘船屋台奉納祭)

「雲南市寄附によるふるさと政策選択条例」 へのご協力ありがとうございました

「雲南市寄附によるふるさと政策選択条例」により、平成22年度中に寄附をいただいた皆様をご紹介します。いただいた寄附金は、ご寄附いただいた皆様の意向に基づき有効に活用させていただきます。（氏名の公開を希望されていない方については「寄附者」としていません。申し込みをいただいた順に掲載しています。）

平成22年度 25人 **6,285,000円**

氏名（敬称略）	住 所	氏名（敬称略）	住 所
寄 附 者	鳥取県鳥取市	寄 附 者	奈良県奈良市
金 山 久 江	千葉県千葉市	寄 附 者	神奈川県座間市
荒 木 太 郎	島根県八束郡	寄 附 者	島根県出雲市
中 澤 伸 一	広島県広島市	新 幸 洋	東京都府中市
講 武 秀 長	大阪府高槻市	寄 附 者	島根県雲南市
重 富 德 夫	千葉県船橋市	森 山 峯 也	兵庫県伊丹市
難 波 明	東京都練馬区	寄 附 者	大阪府交野市
川 北 秀 人	千葉県浦安市	寄 附 者	島根県出雲市
寄 附 者	神奈川県横浜市	寄 附 者	島根県雲南市
寄 附 者	東京都江東区	木 村 守 登	島根県雲南市
本 田 千 穂	岡山県岡山市	安 部 栄 司	島根県雲南市
星 野 信 貞	兵庫県西宮市	坂 本 精 志	愛知県名古屋市
吉 田 敬	島根県出雲市		

雲南市体育指導委員の改選

体育指導委員は、昨年度末で任期を終了し今年度新たに委員が委嘱されました。任期は平成23年4月1日から平成25年3月31日の2年間です。

体育指導委員は、スポーツ振興法に基づき教育委員会が委嘱する非常勤職員で、地域のスポーツ振興、健康づくりに関する推進を図るため、スポーツの実技指導や助言などを行っています。今回、委嘱された体育指導委員63名を紹介します。

◎ 体育指導委員協議会長、○ 支部長

支部	委員	支部	委員
大東支部	○ 杉原秀夫	三刀屋支部	◎ 加藤 勇 名原 英 夫
	○ 上代昇		○ 妹尾 幸二 高尾 靖 之
	○ 野津位登		○ 石飛 啓吾 郷 哲 夫
	○ 山崎達夫		○ 廣田勝典 富田 進 江
	○ 門脇章		○ 堀江三重子
	○ 安達隆重		○ 堀丹波鉄也
加茂支部	○ 石原哲也	吉田支部	○ 堀江三重子
	○ 鳥谷健二		○ 堀丹波鉄也
	○ 土江清夫		○ 堀江三重子
	○ 吉岡敏久		○ 堀江三重子
	○ 速水英昭		○ 堀江三重子
	○ 坪内直子		○ 堀江三重子
木次支部	○ 妹尾憲寿	掛合支部	○ 朝山 猛 田部 重 美
	○ 渡部克彦		○ 藤原 直 藤 原 良 江
	○ 安部和徳		○ 落合 直久
	○ 西村成永		○ 落部 良彦
	○ 後藤勇二		○ 落部 良彦
	○ 小田川裕子		○ 落部 良彦

ありがとうございました

平成22年度中に雲南市及び市関係施設へ多くの方から寄附をいただきました。紙面に掲載しお礼に代えさせていただきます。ありがとうございました。

（今回は、平成22年4月から平成23年3月までに市役所総務課へ報告があったもののうち、5万円相当額以上の寄附について掲載しています。）

寄 贈 先	寄 贈 者（敬称略）	品 名 等
雲南市	島根三洋電機株式会社	LED照明管
大東交流センター	大東町下佐世 周藤寛洲	書額
	大東町大東 藤本雄二	油絵100号
久野交流センター	有限会社植田建設	掃除機
雲南市加茂健康福祉センター かもてらす	加茂町神原 佐藤るみ子	寄附金
市内保育所12園（児童福祉への寄付）	クラブレインボーロード 代表 糸賀之則	寄附金
	大東町下阿用 植田耕志	寄附金
雲南市教育委員会	株式会社ネスター	寄附金
	大東町薦沢 経種松義	寄附金
雲南市教育委員会（市内小中学校へ）	長崎如己の会 理事長 朝長万左男	永井千本桜2世苗木
加茂図書館	東京都 岡 信子（絵本作家）	児童書ほか
	加茂町加茂中 久我俊子	図書購入費
	加茂中学校第39期卒業生同窓会実行委員会 実行委員長 野津道人	図書購入費
	加茂町神原 鐸木 篤	図書購入費
	近畿加茂会	図書一式
市立図書館 三刀屋総合センター	斐川町莊原町 小村光寛	図書カード
大東中学校	大東中学校第13期卒業50周年記念同期生一同	寄附金
	大東中学校第43期卒業生会	寄附金
	大東ライオンズクラブ	生徒用図書
加茂町内の小中学校・幼稚園	加茂中学校第20期卒業生「還暦祝」同窓会 代表 田中繁夫	寄附金
木次中学校	第5期卒業生一同	図書室用書架
	第14期卒業生一同	長机、教室用時計
三刀屋中学校	第1期卒業生一同 代表 巨勢 進	寄附金
	第12期卒業生一同 代表 小川 司	寄附金
	第43期卒業生一同 代表 杉原 誠	寄附金
	第22期卒業生一同 代表 谷口宏幸	寄附金
	第32期卒業生一同 代表 松谷慶太	寄附金
大東小学校	三刀屋中学校改築期成同盟会 会長 陶山吉朗	グランドピアノ、展示パネル 図書室自学コーナー備品、その他備品
	松江市西津田 野々村 卓	屋内運動場ステージ幕
	大東小学校PTA	楽器
	大東小学校祖父母会	ビデオカメラ他
西小学校	大東小学校建設推進委員会	図書室書架ほか学校備品
	春殖・幡屋地区 ※開校30周年記念事業として。	体育館放送施設、食堂棟網戸 体育館用暖房機、校庭整備用具
海潮小学校	有限会社山根建設	屋内運動場ステージ幕
斐伊小学校	山根医院長 山根孝文	参経広告社 写真ニュース「育て子どもたち」
	木次町山方 佐藤幸男	学習まんが「少年少女日本の歴史」 新編学習漫画「日本の歴史」
西日登小学校	株式会社日進産業	屋内運動場ステージ幕
飯石小学校	平成元年度卒業生一同 代表 青木尚子	寄附金

上記のほか、市内各地区振興協議会・教育振興会・後援会等から各学校・幼稚園の教育振興のために、たくさんのご支援をいただき、各学校・幼稚園にて活動経費・備品購入等に使用させていただきました。

No.	講座のテーマ	講座の内容	担当課
14	教えて！後期高齢者医療制度	後期高齢者医療制度について、制度の概要や保険料算定の仕組み、給付の内容についてわかりやすく説明します。	市民環境生活課 ☎40-1031・FAX40-1039
15	教えて！国民健康保険制度	国民健康保険制度について、制度の概要や保険料算定の仕組み、給付の内容についてわかりやすく説明します。	
16	税について	市税についてご説明します	税務課 ☎40-1034・FAX40-1039
17	売買契約とクーリングオフ制度	売買契約に関わるクーリングオフ制度について、事例を交えてわかりやすく説明します。	消費生活センター ☎40-1123・FAX40-1039
18	災害時要援護者避難支援制度について	平成21年12月に創設された災害時要援護者避難支援制度について、制度の仕組みや申し込みの仕方についてわかりやすく説明します。	健康福祉総務課 ☎40-1041・FAX40-1049
19	介護保険制度について	介護保険制度の説明とサービス利用について説明します。	
20	障がい者福祉制度について	障がい者福祉制度の内容について説明します。	長寿障がい福祉課 ☎40-1042・FAX40-1049
21	認知症サポーター養成講座	認知症についてわかりやすくお話しし、受講された方にはオレンジリングをお渡しします。	地域包括支援センター ☎40-1043・FAX40-1049
22	ためになる健康のお話	健康に関するお話を市の保健師、歯科衛生がお話します。	健康推進課 ☎40-1045・FAX40-1049
23	健脚度測定	皆さんの健脚度測定と転ばない日常生活の注意等のお話をします。(対象：60歳以上)	身体教育医学研究所 うんなん ☎45-0300・FAX45-5266
24	なるほど有害鳥獣対策！	農作物などへの被害を防ぐための有害鳥獣対策についてわかりやすく説明します。	農林振興課 ☎40-1051・FAX40-1059
25	無断転用をなくそう ～農地転用の方法～	農地法では、農地を農地以外のものに使用する場合（農地転用）、また転用するために所有権、賃借権等の権利の設定または移転する場合は都道府県知事の許可を受けなければなりません。従って、自己所有の農地に住宅や墓地等を建設する場合であっても、当然に農地法の許可が必要となります。この制度について説明します。	農業委員会 ☎40-1092・FAX40-1068
26	都市計画について	都市計画区域内の建築等の規制、都市計画全般について説明します	都市建築課 ☎40-1064・FAX40-1069
27	耐震助成事業について	本年度創設の、木造建物の耐震助成事業について説明します	
28	水循環の大切さ「水道のしくみ」	おいしい水を作る浄水場の仕組みや、水道を通じた水の循環など、命の源である水を大切に使うことの大事さを説明します。	工務課 ☎40-0163・FAX42-5129
29	水循環の大切さ「下水道のしくみ」	身近な生活環境の改善や、川、海の水質保全など環境に対する重要な役割を担う下水道について、下水処理場で水がキレイになる仕組みなど下水道の大切さを説明します。	下水道課 ☎42-3471・FAX42-5129
30	エネマネプランナーになろう	学校の太陽光発電システムを教材にして「創エネ」「蓄エネ」「省エネ」の視点とそれを実践する「エネマネ」の考え方を説明します。	教育総務課 ☎40-1071・FAX40-1029
31	雲南「歴史の幸」	雲南市が誇れる遺跡や出土品、身近に所在する遺跡などに関して、次の三講座からご希望の内容についてお話します。 ①加茂岩倉遺跡と銅鐸 ②斐伊川流域の古代・中世鉄物語 ③わか町の遺跡マップ (*本講座は、小・中学校生徒が対象です)	社会教育課 ☎40-1300・FAX40-1301
32	ふるさとの遺跡探訪	雲南市内に所在する遺跡を訪れられた際、現地に出向いて遺跡の概要をわかりやすく説明します。	

雲南市出前講座「ふるさとづくり講座」

情報政策課 ☎0854-40-1015

市民の皆さんへの積極的な情報提供を通して、市政への理解を深めていただくとともに、市民のみなさんからの意見等を今後の市政運営に生かすため、今年度も6月から出前講座を行います。

講座は、みなさんに市政について理解を深めていただくためのものです。苦情や要望をお聞きする場ではありませんので、趣旨をご理解のうえ、お申し込みください。

市内に在住、在勤、在学している原則として10人以上の団体、グループなどが対象です。会場は、市内に限ります。時間は原則午前9時から午後9時までの90分以内です。会場の手配、参加者への連絡等は主催者側でお願いします。講師料は無料です。(ただし、実習費等については実費負担していただきます) 開催予定日の14日前までに担当課へ申込書を持参いただくか、電話・FAXで申し込んでいただき、日程調整をさせていただきます。申込書は市役所、各総合センター窓口にあります。雲南市ホームページからダウンロードすることもできますのでご利用ください。

No.	講座のテーマ	講座の内容	担当課
1	「幸運なんです。雲南です。」って何？ ～雲南ブランド化プロジェクト～	平成19年度から雲南市総合計画の優先プロジェクトとして開始した雲南ブランド化プロジェクトの概要を説明します。	
2	「新しい日本のふるさと」を目指して… ～雲南市総合計画～	雲南市のまちづくりの基本的指針となっている雲南市総合計画の内容について説明します。	政策推進課 ☎40-1011・FAX40-1019
3	チェックしてみよう！雲南市 ～行政評価の仕組みと見方～	雲南市では、平成19年度から行政評価システムを導入し、評価結果を毎年公表しています。その仕組みと見方を説明します。	
4	みんなで育てるまちづくり 「まちづくり基本条例」とは？	平成20年11月1日に施行された、雲南市まちづくり基本条例の考え方や内容を説明します。	
5	米国についてもっと知ろう！	米国の国際交流員スザンナ・デビットソンを講師に、米国の歴史、文化、社会、自然などを紹介します。 (*交流員の送迎は、原則として申込者でお願いします。)	
6	韓国についてもっと知ろう！	国際交流員許景蘭(ホ・キョンラン)を講師に、韓国の歴史、文化、社会、子供の遊びなどを紹介します。 (*交流員の送迎は、原則として申込者でお願いします。)	地域振興課 ☎40-1014・FAX40-1019
7	美味しい韓国料理を作ろう！	国際交流員許景蘭(ホ・キョンラン)を講師に、韓国料理の実習や韓国の食文化を紹介します。 (材料等の準備や交流員の送迎は、原則として申込者でお願いします。)	
8	地域情報化ってなあに？ ～地上デジタル放送が始まります～	市が進める地域情報化施策(CATVなど)について説明します。	情報政策課 ☎40-1015・FAX40-1019
9	防災のお話	雲南市の防災に関する取り組み(防災計画、ハザードマップ、要援護者支援、新型インフルエンザ対策など)や自主防災について説明します。	危機管理室 ☎40-1021・FAX40-1029
10	雲南市の財政状況について	雲南市の平成23年度の当初予算及び雲南市の今後5年間の中期財政計画の内容についてわかりやすく説明します。	財政課 ☎40-1023・FAX40-1029
11	人権尊重のまちづくりにむけて	人権教育・啓発などの取り組みについて説明します。	人権センター ☎42-1767・FAX42-1839
12	男女共同参画とまちづくり	男女共同参画の現状や市の取り組みについて説明します。	男女共同参画センター ☎42-1767・FAX42-1839
13	ごみの分別方法とリサイクルの推進	ごみの分別方法、リサイクル推進事業を説明した後、参加者が実際のごみを使って実践し理解を深めていただきます。	市民環境生活課 ☎40-1033・FAX40-1039

4/23~24

きれいに咲き誇ったラン・蘭・らん!



三 刀屋町「明石緑が丘公園」で、第12回みとやラン・蘭・らんまつりが行われました。当日はらん・花や地域特産物を中心に販売を行い、ラン愛好家などたくさんの来場者で賑わいました。23日には、NHK「趣味の園芸」講師の富山昌克先生を審査委員長にお迎えし「らん品評会&講習会」を開催。らん品評会では雲南市長賞をはじめ6名の方が賞を受賞されました。受賞されました方々おめでとうございます。また、ユーモアあふれる富山先生の講演は、おもしろく、分かりやすいと来場者らの人気を集めました。



4/24

花傘船屋台奉納祭だ わっしょい!!

大 東町上久野の生山神社で5年に1度の花傘船屋台奉納祭が行われました。

市の無形民俗文化財に指定されている祭は、長谷、大井、下区の3自治会がそれぞれ船屋台と花傘を作り、神事のあと、船練りと称して屋台を激しくぶつけ合い、鏡餅や切餅を奉納し、花傘崩しといって、3つの花傘をからませ激しく振り合い、豊作などを祈るために行われています。

今年は天気にも恵まれ、大勢の参拝客は、まかれた餅や小花を拾い、船練り・花傘崩しに拍手を送っていました。



4/30

響け、響け、届け! がんばろう日本!



チ エリヴァホールで吹奏楽チャリティーコンサート〜がんばろう日本!〜が行われ、約260人の観客が聴き入っていました。

このコンサートは、木次中学校吹奏楽部、トロンボイジャー、三刀屋中学校吹奏楽部、雲南吹奏楽団、大東ジュニアバンドが東日本大震災で被災された皆様に吹奏楽の和を通して、同じ吹奏楽に親しむ仲間として、同じ日本に住む仲間として、音楽の力で日本を元気にしようと企画をしました。

雲南吹奏楽団の内田祐指揮者は、「この支援は今回に限らず、今後も続けていきたい」と話していました。

4/17

国際交流員と「韓国とアメリカのおやつ」を作りました



加 茂町のかもてらすで雲南市の国際交流員キョランさんとスザンナさんを講師に料理講座が行われ、市内外から22人が参加しました。

国際交流員による料理講座は定期的に行われており、今回は「世界のおやつ」をテーマに韓国で大人気のおかし「トッポッキ」(韓国のお餅トックを甘辛く炒めたもの)とアメリカで人気の「パンプキン・パイ」や「マッシュポテト」を作りました。

最初に、交流員からスライドを使って韓国とアメリカのお菓子にまつわる文化紹介を聞いた後で、参加者の皆さんは4班に分かれて調理を開始。完成した料理を和やかな雰囲気の中で楽しみました。

4/17

うなんまめなカー市in大東



大 東町の商店街で、今年度初めての「うなんまめなカー市」が開催され、市内外から訪れた多くの人で賑わいました。歩行者天国となった商店街には、雲南市の特産品などを販売する軽トラック44台が並び、野菜や果物、農産加工品のほか木工品や山野草、雑貨など出店内容は様々。トロンボイジャーの演奏やダイトレンジャー写真撮影会もあり、お客を呼び込む出店者の声が響く中、訪れた人々が、出店者と会話を交わしながら、お目当ての品を買い求めていました。

5/3

かわいい子たちが大活躍! 子安観音祭



吉 田町恒例の子安観音祭が行われ、今年も元気な稚児12人がお父さんやお母さんに手を引いてもらいながら、吉田保育所から吉田公園の道のりを歩きました。

子安観音祭のメインステージでは、吉田小学校の鼓笛隊、吉田中学校のプラスバンド部、吉田保育所&OBの火焰太鼓ジュニア、深野神楽子ども教室が日ごろの練習の成果を披露し、見物客から「かわいいね」「上手だね」などの声、大きな拍手が聞こえていました。

雲南市立病院医療出前講座「飛び出す! 雲南病院講座」

病院総務課企画係 ☎0854-43-2441

病気の早期発見、生活習慣病などの予防や医療に関する必要な知識の情報を提供することにより、健康で暮らしていくための一助となることを目的に、医療出前講座を行います。

この講座は、皆さんに医療や病気の予防について理解を深めていただくためのものです。苦情や要望のみをお聞きする場ではありませんので、この趣旨をご理解のうえ、お申し込みください。

市内に在住、在勤、在学している原則として10人以上の団体、グループなどが対象です。

会場は、市内に限ります。

時間は、土曜・日曜・祝日を除く平日の午後2時から午後5時までのうち1時間程度です。

会場の手配、参加者への連絡等は主催者側でお願いします。

講師料は無料です。(ただし、実習費等については実費負担していただきます)

開催予定日の2カ月前までに病院総務課企画係へ申込書を持参いただくか、電話・FAX・メールで申し込んでいただき、日程調整をさせていただきます。

申込書は総務課企画係に備えておりますが、雲南市立病院ホームページからダウンロードすることもできますのでご利用ください。

No.	講座のテーマ	講座の内容	担当者
1	人工関節について	質疑応答中心。	三木 堯明 医師
2	生活習慣病予防とメタボリックシンドローム	肥満、高血圧、脂質異常、糖尿病を防ぐためには? メタボリックシンドロームとは? なぜ予防するのか?	田中 敬康 医師
3	禁煙・防煙について	タバコの害、タバコと病気との関係など。	
4	安産について	周産期医療について。安心で安全なお産をするために必要な知識。	加藤 一雄 医師
5	みんなが知りたい皮膚科疾患	皮膚の病気について。ご要望に応じた内容でお話します。	和久本圭子 医師
6	高齢者の栄養管理	高齢者の方に必要な栄養と、管理方法などについて。	大谷 順 医師
7	緩和ケアとは	緩和ケアについて。	須藤 一郎 医師
8	予防接種について	予防接種の種類や効果など。	高橋 知男 医師
9	心配だけどだいじょうぶ? こどもの救急対応	正しい知識で不安解消。	看護師
10	病院の介護施設ってどんなところ? 介護療養型医療施設とは	施設の概要、入所~退所、施設での生活の流れ。	看護師
11	介護保険について	介護が必要になった時の相談先からサービス内容、訪問看護のPR。	看護師
12	介護グッズの紹介	口腔ケア用品、オムツの種類と選び方、使い方など。	看護師
13	子供の食を考えよう	成長期の子供にとって大切な食生活について。	管理栄養士
14	予防しよう! 子供の近視	子供の近視の進行について。	視能訓練士
15	深めよう、老眼の知識	老眼についてのQ&A。	視能訓練士
16	感染症について	時節や流行に合わせた感染症(インフルエンザなど)について。	臨床検査技師
17	お薬の飲み方	薬の飲み方などについて、素朴な疑問を薬剤師と一緒に考える。	薬剤師
18	インフルエンザ、ノロウイルス等感染対策	正しい手洗い・うがいの仕方。感染予防について。	薬剤師
19	乳がん検診について	撮影(検査内容)、その他注意事項など。	放射線技師
20	介護保険について	初めて利用するときのために。利用できるサービスと要介護度。	相談員
21	医療福祉制度・サービスについて	医療費や、介護保険以外で利用できる高齢者保健、福祉サービス。	相談員
22	健診の現場からアドバイスできること	健診現場の実態から、健康生活へのアドバイスを行う。	保健師
23	病院経営について	病院の経営状況、人材育成事業・ボランティア活動などの紹介。	事務員
24	病院でお支払いされる医療費について	保険診療のしくみ、医療費の計算方法について。	事務員

新任医師紹介



産婦人科 部長
加藤 一雄

資格

- 産婦人科専門医(日本産科婦人科学会認定)
- 母体保護法指定医

趣味・特技

水泳

ひとこと

卒後一貫して周産期医療に取り組んできました。元気な赤ちゃんが生まれるよう微力ではありますが、頑張りたいと思います。



内科 医長
鈴木 恵子

資格

- 消化器病専門医(日本消化器学会認定)
- 消化器内視鏡専門医(日本消化器内視鏡学会認定)

趣味・特技

ピアノ・ゴルフ

ひとこと

個々の患者さんのニーズに合わせ診療し、治療の選択肢を提供できるように頑張りたいと思います。



外科 医員
奥田 淳三

趣味・特技

映画

ひとこと

何とか少しでも地域の皆さんのお力になれるよう精進いたします。どうぞよろしくお願ひします。



外科 医員
庭野 稔之

趣味・特技

読書

ひとこと

地域の皆様にお役に少しでも立てるように頑張りますのでよろしくお願ひします。

雲南病院だより

展示コーナーのご紹介



展示者: 古典技法研究会「景山 寛さま」
作品: 油 絵



展示者: 大東おりづる会
作品: 花田 植



展示者: 開眼瑞光支部
作品: 書

5月の展示作品紹介



6月で満1歳おめでとう



藤原 昇さん・美尚さんのお子ちゃん
あつし 篤志ちゃん (掛合町掛合)
平成22年6月14日生まれ
笑顔がカワイイあっくん♡
いつもお姉ちゃんと仲良しだね♪
1歳お誕生日おめでとう♡



曾田美さんのお子ちゃん
ももか 桃香ちゃん (木次町西日登)
平成22年6月30日生まれ
桃ちゃん、毎日可愛い笑顔がありがと
(^v^) これからも可愛い笑顔をたく
さん見せてね♪ お誕生日おめでとう。

7月で満1歳(平成22年7月生まれ)のお子さんを募集!

写真に右の6項目の内容を添え、郵便またはE-Mailで
6月7日(火)までに情報政策課へお送りください。

【問】情報政策課 ☎0854-40-1015

郵送される場合のあて先
〒699-1392 雲南市木次町木次1013-1
雲南市役所情報政策課「わが家のホープ」係

E-Mailを送られる場合のあて先
jyouhouseisaku@city.unnan.shimane.jp
(タイトルは「わが家のホープ」としてください。)

※市ホームページにも市報うんなんに掲載します。
※お送りいただく個人情報は「わが家のホープ」以外の目的には使用しません。
※郵便物またはメールが届きましたら、情報政策課から「到着確認」の電話をかけます。投稿後、当課からの電話がないときはお問い合わせください。

- ①お子さんの名前 (ふりがな)
- ②お子さんの誕生日
- ③ご両親の名前 (ふりがな)
- ④住所
- ⑤電話番号
- ⑥コメント (40字程度)



雲南市・飯南町事務組合の予算と事業の概要

雲南市・飯南町事務組合では、雲南市及び飯南町が共同で可燃ごみ・不燃ごみなどの処理事業、ケーブルテレビ事業、三刀屋斎場の管理運営事業を行っています。

可燃ごみ・不燃ごみなどの処理事業

ごみ処理に要する経費は9億8,225万円。ごみ処理経費の他、過去に行った建設事業費の返済金などの費用が含まれています。この財源の90%に当たる8億8,124万円が雲南市と飯南町からの負担金、市民の皆様にご負担いただく料金は、9%に当たる9,199万円となります。

平成22年度の一人当たりの1日のごみ排出量は、589グラムで年々減少しています。過去5年間で最大であった平成18年度の650グラムから61グラムの減少となっており、島根県平均の938グラムを大きく下回っています。

また、限りある資源を有効に使うため、ビン・カン・紙類など再資源化へ取り組み、再資源化率は13%で過去5年間横ばいの状態です。

地球温暖化の防止や生活環境の美化などの住環境へ直接影響するごみ処理には多くの税金が使われています。これからもみんなでごみの減量化に努めましょう。



ケーブルテレビ事業

ケーブルテレビ事業に要する経費は5億6,059万円。この財源の42%に当たる2億3,809万円が雲南市と飯南町からの負担金、テレビ視聴料収入は50%に当たる2億8,165万円となります。

ケーブルテレビの加入数は、一般家庭と事業所を含め15,301戸、一般家庭の加入率は90%となっています。ケーブルテレビは、中山間地域のテレビ難視聴地域の解消と行政や民間事業所からのお知らせなどのサービスを行っており、地域の情報伝達において重要な役割を果たしています。

平成18年度から進めてきたデジタル化の事業は、今年度も引き続き行います。これに要する経費は全て雲南市と飯南町の負担金となります。

三刀屋斎場の管理運営事業

三刀屋斎場に要する経費は2,968万円。そのほとんどは指定管理料と施設の修繕費となっており、財源は全て市町負担金でまかなわれています。

施設の管理は、平成20年度から指定管理者制度を採用しています。指定管理者制度では、火葬料金や霊柩車の利用料は指定管理者の収入となり、指定管理者は料金収入と指定管理料により施設の管理を行うこととなります。

斎場は14年が経過し老朽化が進んだため、今年度から3年間をかけて火葬炉の大掛かりな修繕工事を行い、施設の維持に努めていく予定です。

問い合わせ先 雲南市・飯南町事務組合 総務課 ☎0854-62-9550

日本一短い

感謝の手紙

9

お父さんへ
お父さんの作るオムライスは、いつもおいしいです。私は、お父さんの作ったオムライスが一番好きです。
娘より

娘へ
「うーん、うまい」そう言って食べてくれる。うれしいよ。次はもっと美味しく作ろうと頑張れるのは、あなたのおかげ、ありがとう。
お父さんより

おばあちゃんへ
いつもごはんを作ってくれてありがとう。いつも笑顔でやさしいおばあちゃん、わたしはすこい大好きだよ。元気で長生きしてね。
孫より

まご娘へ
野菜を沢山食べてくれるの、うれしいよ。パレーにピアノに頑張っている姿は、すばらしい。これからも楽しみにしています。
祖母より

お母さんへ
お母さんいつも家のことや、仕事をがんばっていて私はすこいなと思います。これからも体に気を付けてがんばってね！ありがとう。
娘より

娘へ
お手伝いをしてくれるから、とても助かります。お風呂そうじ、いつもありがとう。これからもよろしくね。
お母さんより

毎年、雲南市青少年育成協議会では、子どもから家族や身近な大人へ、あるいは大人から子どもたちへ、日頃の感謝の気持ちを短い手紙にした作品を募集しています。今回紹介した手紙は平成22年度応募作品から抜粋しました。

雲南市青少年育成協議会 (社会教育課) ☎0854-40-1073



こげなことしとーます



このコーナーでは、健康づくりに役立つ情報や身体教育医学研究所うんなんの活動についてお知らせします！

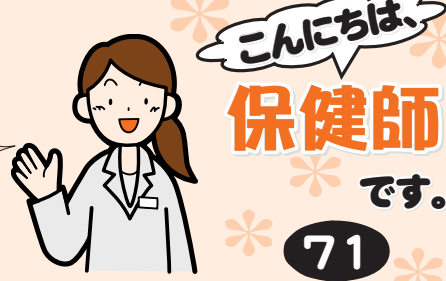
どこでもストレッチ体操
—ひざ痛予防編①—



ひざ痛にお悩みの方、お試ください！

初夏を思わせる陽気になりました。身体を動かしたくなるこの季節、ひざの痛みでお悩みの方はいらっしやいませんか。
今月は、ひざ痛予防の体操をご紹介します。

- 体操のポイント**
- 伸ばしている筋肉を意識する。
 - 息をこらえず、自然な呼吸で。
 - 無理をしない。



元気で長生きするために1年に1度は健康のことを考える時間をつくりましょう！

くわしくは4月に配布した「平成23年度雲南市成人健診のしおり（ピンク色の冊子）」をご確認ください。

特定健康診査

雲南市国民健康保険にご加入の皆さまへ

40〜74歳の方は

ほとんど1枚で

特定健診が受けられます！

特定健康診査は生活習慣病を予防するための健診です。

対象者	①40歳（年度末年齢）以上の国保加入の方（治療中の方も受けられます） ②後期高齢者医療保険の加入者で雲南市民の方（生活習慣病で通院中の方は原則対象者から除かれます。主治医の指導で治療を続けてください。） * 5月末に対象者に受診券と案内を郵送しました。 * 上記以外の方で健診を希望される方は、ご加入の保険者にお問い合わせください。
受診方法	集団：各町の健康福祉センターや交流センターで決められた日時に受診 個別：市内の委託医療機関で予約をして受診（6月〜9月末まで）
持参品	①受診券 ②健康保険証 ③質問票（黄） ④自己負担金 ⑤健康手帳 ⑥前年度健診結果



平成23年度がん検診の変更点

- 【結核・肺がん検診】
胸部レントゲンで、結核と肺がんを同時に診ます。（40〜69歳の方は自己負担金3000円が必要です）
・最寄りの検診会場へお越しください。詳しくは、『あなたの町の集団健診予定表』をご覧ください。
- 【乳がん検診】
40歳以上の女性が対象で、予約制です。（ただし、個別検診は、40〜69歳）
・集団検診でもマンモグラフィ（2方向撮影）検査と視触診（乳房・甲状腺）を行います。

歯周疾患検診

自分の歯でしっかり噛んでゆつくり食事をすることが肥満予防につながることが明らかになり、近年、糖尿病患者に対し歯周病の治療・管理を行うことにより、血糖コントロールが改善したとの報告もされています。糖尿病や肥満のある人は歯周病が多く、しかも重症になりやすいことがわかっています。

肥満（内臓脂肪の蓄積）、高血糖、高脂血、高血圧のすべてに深く関連しているのが



健康推進課
☎0854-4011045



食生活であり、それを支える入口・土台ともいえるのが「歯の健康」です。

- ・期間：6月〜9月
- ・費用：無料
- ・20〜70歳の節目年齢の方へ、個別通知により受診券を送付します。
- ・歯と歯肉等の検査、結果からのアドバイスをします。

ひざ痛予防の体操①
太もも裏のばし



イス
伸ばしている筋肉。

イスの前の方に座り、腰からゆっくりからだを前に倒しましょう。ひざを伸ばしすぎないようにしましょう。

床

腰からゆっくりからだを前に倒し、つま先は、天井に向けてるようにしましょう。

「肩こり・腰痛・ひざ痛予防体操」
〇ケーブルテレビ
午前9時50分
〇まめなネットU-nan ホームページ
URL: <https://www.mamepass.jp/>
でもご覧いただけます。
身体教育医学研究所うんなん
☎0854-4510300

スイオガギ 国際交流員(CIR)の迷言コーナー
쉬어가기 (ちょっと一息) うん、なんでしょう



こんにちは！許景蘭です。

この前友達と一緒にトロッコ列車に乗ってきました。雲南に来てもう4年目になりますが、なかなか乗る機会がなく、今回が初めてでした。

まるで昔の小学校の教室を思い出させるような列車の内部はとても可愛らしくて、郷愁をそそりました。窓にガラスがなかったためもっと近くで自然に触れる感じも気持ちよかったです。途中で雨が降りだしたので、窓ガラスがある車両に移動しないといけなかったことは少し残念でしたけれども、元々雨好きな私としてはワイワイしながら楽しむことができました。トンネルを通る時は電車の天井のおろちが光るのを見るのも一つの楽しみです。

途中で停まるすべての駅で必ず誰かが手を振ってくださったのが印象的でした。その中でも幼稚園の子どもたちが黄色いレインコートを着てずらっと並んで、チューリップの歌を歌ってくれたり、折り紙



駅にちょっと降りて、延命水を飲みました。

のチューリップをくれたことは本当に感動的でした。こういうことこそトロッコ列車の魅力ではないかと思いました。心が温まりました。電車の中で食べる弁当も美味しかったし、電車の中でももらえるトロッコ列車のハガキに手紙を書いて久しぶりに友達に送ってみるのもいいと思いました。トロッコ列車のキャラクターももうすぐできるそう、それも楽しみにしています。紅葉が綺麗な秋にもう一度乗ってみたいです。今度は途中で降りて温泉にでも入ろうと思います。皆さんも是非一度乗ってみたいかがですか？地元の美しさを改めて感じるかもしれません。



おめでとうございます

◎高齢者叙勲受章
瑞宝双光章

教育功勞により
富田 修さん(三刀屋町)
木村 慎さん(大東町)

◎農林水産大臣表彰

永年にわたり農業委員として農業振興に寄与された功績により
陶山敏行さん(三刀屋町)

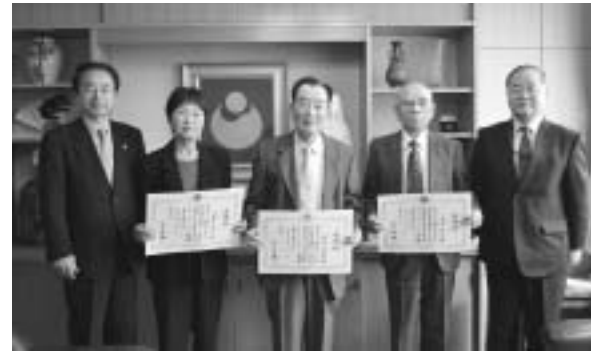


市役所からのお知らせ

◎総務大臣表彰

永年にわたり行政相談委員として行政相談制度の発展に寄与された功績により

落合昭治さん(大東町)
黒田徳郎さん(加茂町)
渡部多加子さん(木次町)



放送大学10月生募集

放送大学島根学習センター
☎0852-285500
放送大学では平成23年度第2学期(10月入学)の学生を募集しています。

放送大学はテレビ等の放送を利用して授業を行う通信制の大学です。

心理学・福祉・経済・歴史・文学・自然科学など、幅広い分野を学べます。

資料を無料で差し上げます。ご希望の方は島根学習センターへ請求してください。

【出願期間】

8月31日まで(必着)

【大学説明会(雲南市会場)】

日時 7月9日(土)

14時~15時30分

場所 三刀屋交流センター1階会議室

ねんきん定期便・特別便相談会

市民環境生活課

☎0854-4011031

日本年金機構松江年金事務所では、ねんきん定期便・特別便についての臨時相談を次のとおり実施します。ご来場をお待ちしています。

相談には、ねんきん定期便等をお持ちください。代理人の場合は委任状が必要です。

ねんきん定期便・特別便相談会

相談日	会場
6月15日(水)	三刀屋総合センター
8月24日(水)	吉田総合センター
9月14日(水)	加茂総合センター
10月19日(水)	掛合総合センター
11月16日(水)	木次総合センター

※時間はいずれも午前10時~午後3時

平成23年度子ども手当

市民環境生活課

☎0854-4011031

平成23年度子ども手当のつなぎ法案が成立したことに伴い、毎年6月に提出していた「子ども手当現況届」は、実施しないことになりました。10月からは新たな制度となるが見込まれるため、その制度に基づく届出が必要となる可能性があります。

なお、9月までは、中学校修了前の子ども1人あたり月額13,000円です。2月分から5月分を6月に、6月分から9月分を10月に支給します。

行政相談委員を紹介

総務課

☎0854-4011021

足立君子さん(大東町)、井田敬三さん(加茂町)、木色健二さん(木次町)、高尾正治さん(三刀屋町)、森山曉子さん(吉田町)、阿部俊宏さん(掛合町)が平成23年4月1日付けで総務大臣から行政相談委員に委嘱されました。任期は2年です。

次のとおり行政相談所を開設します。

行政相談所

会場	日	時
大東総合センター	6月8日(水)	9:00~12:00
加茂総合センター	6月15日(水)	9:00~11:00
木次総合センター	6月21日(火)	9:30~11:30
三刀屋総合センター	6月9日(木)	9:00~12:00
吉田健康福祉センター	6月16日(木)	9:00~12:00
掛合体育館	6月8日(水)	13:30~15:00

平成23年度住民税

税務課

☎0854-4011034

本年度の個人住民税(市民税、県民税)を課税します。

住民税の納期は、6月、8月、10月および翌年1月の年4回です。口座振替を選択された方は、各期の末日が振替日ですので、指定口座が残高

不足にならないようご注意ください。ただし、サラリーマンの方は、6月から毎月の給料天引きによる納付となります。また、住民税の年金天引きの対象となる方は(65歳以上で課税となる年金所得のある方)年金支給月に天引きされます。詳しくは、個別にお送りする納税通知書をご覧ください。

今月の税金

個人市県民税(第1期)

納期限は6月30日(木)

【住民税課税の概要】

- 納税義務者
平成23年1月1日に雲南市内に住所がある人
- 課税されない人
・生活保護法によって生活扶助を受けている人
・障がい者、未成年者、寡婦又は寡夫で前年の合計所得金額が125万円以下の人
・前年の合計所得金額が一定の基準以下の人
- 均等割額
市民税 3,000円
県民税 1,500円※1
計 4,500円
- 所得割額
前年中の所得金額を基礎とし、次により計算した金額です。
所得割額 = (所得金額 - 所得控除額) × 税率※2 - 税額控除等

※1 県民税のうち500円は「水と緑の森づくり税」です。平成26年度まで適用期限が延長されました。

※2 税率は市民税6%、県民税4%です。

広告枠

私たちは、雲南市のまちづくりを応援しています。

広告枠

私たちは、雲南市のまちづくりを応援しています。

労働保険の年度更新

島根労働局
労働保険徴収室
0852-207010
労働保険(労災保険・雇用保険)に加入されている事業主の方は、年度更新を6月1日から7月11日までの間に申告・納付の手続きを行ってください。

旧日本赤十字社救護看護婦等に対する書状贈呈事業

市民環境生活課
0854-401031
先の大戦で外地等(事変地の区域または戦地の区域)に派遣され戦時衛生勤務に従事された、旧日本赤十字社救護看護婦及び旧陸海軍従軍看護婦の方(慰労給付金受給者は除く)に対して、その御苦労に報いるため内閣総理大臣の書状を贈呈しております。

【とき】平成23年8月14日(土)15日(日)
【ところ】日本武道館
【対象者】戦没者のご遺族で健康状態良好な方

【締切日】6月17日(金)
【問い合わせ】島根県高齢者福祉課
0852-2215240
島根県遺族連合会各支部

司法書士無料法律相談

【日時】7月2日(土) 13:00~16:00
【場所】吉田健康福祉センター
【内容】遺産相続、遺言、不動産の売買、名義変更登記、会社の登記、裁判、調停、成年後見等高齢者の財産管理など、さまざまな法律相談・登記相談(無料、予約不要、秘密厳守)
【問い合わせ】島根県司法書士会 0852-24-1402

うんなん 家庭の日

毎月第30日曜日(は)
家族で語り合ったり、一緒に食事をしたり、家事を分担したり。身近なことから始めてみてください。
6月19日
社会教育課
0854-401073

全国戦没者追悼式の参列者の募集

市民環境生活課
0854-401031
先の大戦によりなくなられた方に追悼の誠をささげ、平和を祈念するため、政府主催により実施される「全国戦没者追悼式」式典に島根県遺族代表として参列していただく方を募集します。

上下水道施設見学会

島根県企業局と水道局が合同で開催します。
【日時】6月5日(日) 10:00~15:00
【会場】加茂三代浄水場(加茂町三代)
県営三代浄水場(加茂町三代)
木次三刀屋浄化センター(木次町里方)
県営三代浄水場(島根県)と加茂三代浄水場(雲南市)は、今年4月から供用した新しい施設です。皆様のご来場をお待ちしています。

水道週間 6月1日~6月7日



県営浄水場

全国一斉「子どもの人権110番」電話相談

人権センター
0854-421767
法務省人権擁護局及び全国人権擁護委員連合会では、子どもをめぐる人権問題に積極的に取り組むことを目的として、6月27日(月)から7月3日(日)までの7日間を、『全国一斉「子どもの人権110番」強化週間』と定め、電話相談を実施します。

人権の花運動

人権センター
0854-421767
雲南市と雲南人権擁護委員協議会及び松江地方法務局雲南支局では、小学生を対象に「人権の花運動」を進めています。

特定計量器定期検査

商工観光課
0854-401042
「はかり」は、計量の適正、安全を確保するため2年に一回の定期検査が法により義務付けられています。

自衛官等募集説明会

総務課
0854-401021
自衛隊出雲地域事務所
0853-210831
自衛官等募集説明会を開催します。事前申し込みは不要です。自衛隊に入隊されたい方、関心のある方はぜひお越しください。

「夏季エコスタイル運動」実施中

人事課
0854-401021
雲南市役所では、環境エネルギー対策の一環として、事務室等の室温の適温化を推進します。あわせて、5月23日から9月30日まで、職員は職務にあたってネクタイ、上着を着用しない軽装運動を実施しますので、ご理解をお願いします。



【相談時間】午前8時30分~午後7時
【電話番号】「子どもの人権110番」0120-007-110



飯石小学校での花の種子等の贈呈の様様

検査実施日程(集合及び所在場所検査)

Table with 4 columns: 検査実施日, 時間, 検査場所, 対象地区. It lists inspection dates from June 6th to 17th across various locations like 海潮交流センター, JA雲南大東支店, etc.



健康推進課
 ☎0854-40-1045

より多くの方に移植医療についてご理解いただけるよう、しまねまごころバンクが出席講座を開催しています。

【対象】 中学校・高校・PTA研修会・地区生涯学習講座など

【講師】 島根県臓器移植コーディネーター

【費用】 無料

【問い合わせ】 しまねまごころバンク ☎0853-22-2556

合併浄化槽設置受付中

水道局 下水道課
 ☎0854-42-3471

平成23年度合併浄化槽設置の募集をしています。受付は、各総合センター事業管理課で

健康推進課
 ☎0854-40-1045

地域で暮らす精神に障がいを持つている方と住民が交流を通し、病気に対する理解を深める機会です。オリジナルの歌唱やハーモニカ演奏・お茶会・活動の報告があります。お気軽にご参加ください。

【日時】 6月26日(日) 午後1時～2時30分

【場所】 木次町下熊谷交流センター

【主催】 島根県精神当事者連絡会・島根県精神保健ボランティア連絡協議会

【問い合わせ】 島根県精神当事者連絡会事務局 ☎090-7890-9244



【募集期間】 2月1日～7月29日

【募集条件】 宅内工事と合併浄化槽工事と同時に施工する。

【総合センター事業管理課】 (市外局番は0854)

大東	☎43-8166
加茂	☎49-8603
木次	☎40-1082
三万屋	☎45-2113
吉田	☎74-0213
掛合	☎62-0302

出前 臓器移植勉強会

ほほえみの風イベント

行います。予定基数に達した時点で受付を終了します。単独浄化槽からの転換も、募集しています。

国際交流員企画事業 韓国国技、テコンドー体験教室

参加費無料!

大阪から韓国人の先生を迎え、テコンドー教室を実施します。韓国の国際交流員と一緒に心身を鍛える韓国の伝統武芸、テコンドーを体験してみませんか?

【とき】 6月25日(土) 15:00~17:00
【場所】 雲南市加茂B&G海洋センター
【参加費】 無料
【対象】 5歳~成人(先着順50名)
【服装】 ジャージなど動きやすい服装
【申し込み締め切り】 6月13日(月)まで
【申し込み・問い合わせ】 雲南市地域振興課 ☎0854-40-1014 加茂文化ホール ラメール ☎0854-49-8500



2011北東アジア交流の翼inしまね ホストファミリー募集

島根県が友好交流をすすめている中国、韓国、ロシアの若者を迎え、島根の若者が企画した6日間の交流プログラムを通して共に学び、交流を深めていきます。

期間中の2泊3日のホームステイでは日本の家庭で普段の生活に触れ、交流の楽しさや意義を互いに感じることでできるよい機会です。皆様からのご応募をお待ちしています。

【期間】 7月30日(土)午後～8月1日(月)朝までの2泊3日(松江市内への送迎をお願いします。)

【受入青年】 中国・ロシア・韓国の18歳～30歳の青年(男・女)

【受入人数】 1家庭に1～2名(原則1名)

【切】 7月1日(金)

【申し込み方法】 連絡先をお知らせください。追って申込み用紙をお送りします。

【申し込み・問い合わせ】 (財)しまね国際センター 石倉 ☎0852-22-6459 (県文化国際課内) 詳細はホームページ <http://www.sic-info.org/>

パソコン講習会開催(雲南会場)

【対象者】 ひとり親家庭(母子家庭の母、寡婦、父子家庭の父)

●ワード・エクセル実務講習(中級クラス)

日程	時間	定員	講習内容
6月18日(土)	13:00~16:00 (3時間)	16名	ワード
7月2日(土)			ワード
7月16日(土)			エクセル
7月30日(土)			エクセル

◆開催会場 下熊谷交流センター 雲南市木次町下熊谷1096-1 受講料(テキスト代) 1,000円

この講習会は、島根県の委託により事業を行います。

【内容】 中級クラス(簡単なパソコンの入力はできる方)就業支援を目的としています。

【申込締切】 6月10日(金)

【受講決定】 受講人員16名(人数の都合上お断りする場合があります)受講決定は随時致します。

【申し込み先】 (財)島根県母子会連合会 〒690-0011 松江市東津田町1741番地3 ☎0852-32-5920 ☎0852-32-5921

【問い合わせ】 (財)島根県母子会連合会 ☎0852-32-5920 雲南市子育て支援課 ☎0854-40-1044

“チャンスをつかち、未来を拓こう”

～平成23年度「男女共同参画週間」キャッチフレーズ～

男女共同参画センター ☎0854-42-1767

6月は男女共同参画推進月間です。男性と女性が職場で、学校で、地域で、家庭でそれぞれの個性と能力を発揮できる社会をめざし、一人ひとりの取り組みが必要です。

あすてらすフェスティバル2011

【とき】 6月18日(土) 10:00~16:00
【ところ】 県立男女共同参画センター「あすてらす」(大田市)

★男女共同参画イベント「あすてらすキズナ劇場」 10:15~12:00

雲南市の「グランパ in 雲南」による「イクジイの絵本読みかたり」が行われます。

※「グランパ in 雲南」とは、男性のための生活自立支援セミナー「おやじの絵本読みかたり」に参加されたイクジイ(子育て支援につながる社会貢献を積極的に行う中高年の男性のこと)のみなさんを中心とした男性グループです。

★男女共同参画セミナー 14:00~15:45
 講演:「モリタク流 女と男の経済学 ～格差社会・不況に負けない幸せな生き方～」
 講師:森永卓郎さん

★このほか男女共同参画に関する各種イベントもありますので関心のある方はぜひお出掛けください。

【問い合わせ】 (財)しまね女性センター ☎0854-84-5500(代)

くらしの消費生活窓口

知っていますか? 「契約」のこと

どんな人でも被害にあう危険性があるのが悪質商法。だまされないためにも、「契約」のことをしっかりと知っておきましょう。「契約」は**口約束**だけでも成立します。契約するときはよく考えて、慎重に!



島根県消費生活センター マスコットキャラクター だまされないゾウくん

■ 契約するときの心得5カ条

- け** …けじめが大事 「買う」「買わない」をはっきり言いましょ
- い** …いつもメモする相手の言葉 契約書、パンフレットや資料、メモは保管しておきましょう
- や** …やさしく教えて、内容を わからないことは、理解できるまで質問しましょ
- く** …くどい説明、要注意! メリット(長所)ばかり強調していませんか?
- OK** …OK出したら自分の責任 「買う」意思表示、署名、押印は慎重に!

相談は、雲南市消費生活センター ☎0854-40-1123へ

子育て支援センターなどのスケジュール

だいたう	教室・相談 あおぞら	赤ちゃん教室 14日(火) 9:30~11:30 子育て教室 2日(木) 9:30~11:30 子育て相談 10日(金)、24日(金) 10:00~16:00
	子育てサロン	木馬 おおぎ 毎週火・木曜日 9:30~15:30 ほかほかひろば 幡屋交流C 6日(月) 9:30~11:30 うしお 海潮交流C 10日(金) 9:30~11:30 ぼっぼ 佐世交流C 2日(木) 9:30~11:30
かも	地域サークル 9:30~11:30	幡屋交流C 20日(月) 佐世交流C 16日(木) おおぎ 17日(金)
	保育園 開放日	大保 毎週水曜日(給食試食の予約:前日16:00まで) かもめ 毎週金曜日(給食試食の予約:前日16:00まで) あおぞら 毎日(給食試食は金曜日のみ、試食の予約:当日9:00まで)
きすき	子育てサロン 10:00~	つくしっ子広場 かも 毎週水曜日 1日、8日、15日(誕生会)、22日 29日(みんなでランチ) ぶちつくしっ子広場 かもてらす 10日(歯みがき教室)
	支援センター かも	りんごちゃん広場&育児相談(0~1歳半まで) 20日(月) 10:00~
みとや	教室・相談 きすき	バス遠足(要予約) 1日(水) 10:00~13:30 リトミック(要予約) 2日(木) 10:15~11:15 しゃぼん玉遊び 7日(火) 10:00~12:00 ミュージックケア(要予約) 10日(金) 10:15~11:15 砂場遊び 14日(火) 10:00~12:00 誕生会(誕生児は要予約) 30日(木) 10:30~11:30
	出前保育	日登交流C 15日(水) 10:00~12:00
あしだ	支援センター きすき	歯の教室(2~3歳対象) 16日(木) 10:00~11:00 歯の教室・ベビーマッサージ(10ヵ月未満)(0~1歳対象) 21日(火) 10:00~11:00 歯の教室(1~2歳対象) 28日(火) 10:00~11:00 育児相談 24日(金) 9:30~11:00 受付
	社協子育てサロン 10:00~12:00	にこにこクラブ(参加費 一家族100円) 西日登交流C 8日(水) 木次中学校 22日(水)
かけや	支援センター みとや	あそぼう広場(どろんどろん遊びをしよう) 3日(金) 10:00~ お話し会(こだまの会) 22日(水) 10:30~ 赤ちゃん広場(ベビーマッサージ) 要:予約。対象:10ヵ月まで 24日(金) 10:00~
	保育所開放日	よしだ 3日(金) たい 1日(水)、15日(水)
あしだ	あいあいクラブ	お出かけの日「三成公園であそぼう」15日(水)
	保育所開放日 夢の子	昼食試食会(要予約・締切8日(水)) 15日(水) 11:00~12:00 保育所開放日 15日(水)、22日(水)、29日(水) 9:00~11:00
あしだ	支援センター 分室:総合体育館	遠足誕生会(コーゴサロン共催) 緑地公園 1日(水) 10:00~12:00 子育て相談日 分室 8日(水) 9:30~11:00 第1回フリーマーケット 分室 24日(金) 9:00~11:00
	出前保育 9:30~11:30	多根地区 多根交流C 9日(木) 松笠地区 松笠交流C 14日(火)
<p>大保:大東保育園 ☎43-6132 かもめ:かもめ保育園 ☎43-3010 あおぞら:あおぞら保育園(大東子育て支援センター) ☎43-9500 おおぎ:地域福祉センターおおぎ ☎43-5610 かも:か茂子育て支援センター ☎49-6723 かもてらす:かもてらす(社協加茂併設) ☎49-7306 きすき:木次子育て支援センター(斐伊保育所併設) ☎42-2030 社協木次支部:雲南市社会福祉協議会木次支部 ☎42-9080 みとや:三刀屋子育て支援センター ☎45-9500 よしだ:吉田保育所 ☎74-0330 たい:田井保育所 ☎75-0201 夢の子:かけや夢の子園 ☎62-9900 好老C:好老センター ☎62-0727 Cはセンター、市外局番はいずれも0854 ※内容が変更される場合があります。詳細は、各センターにお問い合わせください。</p>		

図書館だより

大東図書館 ☎0854-43-6131


6月の休館日 毎週金曜日、30日(木)

4月から開館時間が変わりました。
午前10時~午後6時
土日も10時から開館しています。

*「利用者カード」を忘れると本を借りることや予約することができません。図書館をご利用の際は必ずお持ちください。

○今年度は購読雑誌を増やしました。
『日経ビジネスアンジエ』『日経PCビギナーズ』『趣味の園芸ビギナーズ』『きょうの料理ビギナーズ』『すてきにハンドメイド』『LEE』『すてきな奥さん』『野菜だより』『現代農業』『さんいんキラ』
児童雑誌もあります。
『こどものとも』『年中版こどものとも』『かがくのとも』

【イベント案内】
☆ごごまちゃんくらぶ 毎週月曜日 10:30~
(わらべうた遊びの会 対象:乳幼児と家族の方)
☆おはなしたまごのお話の会
6月4日(土) 13:30~14:00 図書館学習室



木次図書館 ☎0854-42-1021

6月の休館日 毎週月曜日、30日(木)



【イベント案内】
☆よみかたりのじかん 毎週木曜日 14:30~(30日を除く)
新着の本(抄) ▼伊集院 静「いねむり先生」▼澤田ふじ子「冥府小町」
▼東川篤哉「放課後はミステリーとともに」▼大崎 梢「かがみのもり」▼京極 夏彦「オジサン」▼西加奈子「円卓」▼中村 啓「家族戦士」▼望月諒子「大絵画展」▼椎名 誠「ナマコ」▼真保裕一「天魔く空」▼米沢富美子「朗朗介護」▼柳田邦男「雨の降る日は考える日にしよう」▼半藤一利「ぶらり日本史散策」▼杉山奈津子「神様がつくれた病 おばあちゃんと私の認知症物語」▼金子哲雄「これでわかった!! 値段のカラクリ」▼大谷昭宏「冤罪の恐怖」▼御堀直嗣「ハイブリッドカーはなぜ走るのか」▼白石昌則「おかえり。5ねんぶりの生協の白石さん」▼ケロポンズ「手あそび大作戦!」▼池田英男「野菜栽培の基礎」▼遠藤亜希子「糸子先生のキルト入門」▼黒滝哲哉「美鋼変幻 たたら製鉄と日本人」▼松本ぶりつ「うちの三姉妹⑨」▼斎藤道雄「介護スタッフ20のテクニク」▼大草直子「おしゃれの練習帖」▼白石弘巳「よくわかる統合失調症」▼宮家 準「山岳修験への招待」▼栗田佐穂子「きれいに縫えるミシンの基礎」▼豊田さいち「事件で学ぶ著作権」▼大庭英子「ホットケーキミックスで作るケーキサレとおかずパン」▼渡井美代子「やさしいチェス入門」

加茂図書館 ☎0854-49-8739

6月の休館日 毎週木曜日、7月1日(振替休日)

【イベント案内】
☆おはなしチューリップたのしい絵本の会 毎月第3土曜日 14:00~
雨の季節になり、湿気の多い毎日です。早く夏の日差しを浴びたいですね。一足早く、夏のお話を紹介します。

『みどりの船』 ケンティン・ブレイク:作 ほとけのさばき』 秋山あゆ子:作
千葉茂樹:訳 秋山あゆ子:作
あかね書房:刊 福音館書店:刊

田舎で過ごす夏休み。虫の町の寺町
すっかり退屈したほくとりにある、つとアリス。だめだと言われていたお屋敷の庭で、仏様が何者にもぐりこんでみた。そこに待っていたのは、すばらしい船と素敵な人たちだった。
『チョコレート工場の秘密』で有名なロアルド・ダールの挿絵を描いている作者の、素敵な夏休みの絵本。虫が主人公の時代劇風絵本で、お話も絵も面白い本です。

まちづくり懇談会

情報政策課 ☎0854-40-1015

市民の皆様と行政の協働による「新しい日本のふるさとづくり」について、市長との懇談を希望する団体と共催で「まちづくり懇談会」を開催します。

【募集団体】
市内に本拠地を置き市内で活動をする団体で、雲南市のまちづくりについて市長に提言し、懇談を希望する団体。懇談会の出席者は、10名以上とし、充分な意見交換ができる範囲内とします。

【開催日時・場所】
平成23年6月から申し込みにより順次開催します。
会場は、原則、共催団体で確保してください。

【テーマ】
特定の専門的・個別的事項に偏ったものや単に団体のPRとなるもの、陳情・要望のみを目的としたものでなく、幅広く市民の関心と呼び、まちづくりに役立つテーマとします。

【申し込み方法】
開催希望の団体は、事前に

国道54号異常気象時の事前通行規制区間

国土交通省松江国道事務所 ☎0852-60-1346
頓原維持出張所 ☎0854-72-0004

国道54号には、異常気象時(連続雨量230mm以上)に災害が発生する恐れのある区間を通行止めする「事前通行規制区間」があります。

通行止めは飯石郡飯南町都加賀、雲南市三刀屋町乙加宮の間の3区間で行います。

●気象情報などは次のホームページでご確認ください。
現在の雨量
http://www.road.cgr.mlit.go.jp/road/view/izenmap.cgi?mapareaId=2
事前通行規制区間の概要
http://www.cgr.mlit.go.jp/matsukoku/tonbara-ji/ijio/index.html



連続雨量230mm通行止

通行規制区間は3カ所あります。

飯南町赤名 飯南町頓原 雲南市掛合町 雲南市三刀屋町

NPO法人の設立の認証について

下記の団体から申請されていたNPO法人の設立について4月13日付けで認証しましたのでお知らせします。(認証後、設立登記をすることによってNPO法人として成立します)

記
法人名 「特定非営利活動法人ふる里雲南」

- 代表者 齋藤 文隆
- 主たる事務所の所在地 島根県雲南市木次町湯村254番地2
- 従たる事務所の所在地 なし
- 定款に記載された目的 この法人は、地域住民及びボランティア達と共に、環境保護、文化保護、社会福祉、地域開発、社会教育などに関する諸問題を改善する。地域社会や民間非営利団体の発展を応援し、友情、相互理解及び連帯感を育てることを通じて、環境破壊を克服し、多様な生態系、文化及び個性が友好共存する地域社会を維持し公益の増進に寄与することを目的とする。
- 定款に掲げている活動の種類 特定非営利活動に係る事業

- 国際ワークキャンプ支援事業
- 地域福祉向上のための支援事業
- 高齢者の生活支援事業
- 地域社会及び活動団体等とのネットワーク作り事業
- 里山維持管理事業
- 授業や会議での講義や講演及び行政等への政策提言
- 地域住民や活動団体等を対象とした研修会、交流会、シンポジウム等の開催
- 情報誌、及びホームページ等の編集、制作及び展示事業
- 地域特産品の生産、加工、開発、販売事業
- 出版事業
- 各種イベントの開催
- 各種の受託業
- その他、第3条の目的を達成するために必要な附帯する事業

6. 認証年月日 平成23年4月13日

7. 問い合わせ先
住所 島根県雲南市木次町湯村254番地2
氏名 齋藤 文隆
電話番号 0854-48-9062



(古事記より)
 スサノオは、ヤマタノオロチが何者か分からないため、アシナツチから詳しく聞くと、悩んだ末にヤマタノオロチを退治することを決めました。
 スサノオは、アシナツチにヤマタノオロチを退治したらクシナダヒメを嫁にくれと言いました。(つづく)

③ **天が淵と万歳山**
 斐伊川の上流、木次町湯村地内にある「天が淵」は、約500年前に書かれた「天淵八又大蛇記」によれば、ヤマタノオロチが住んでいたところと伝えられています。また、別の伝承では、スサノオノミコトに「八塩折の酒」を飲まされて、酔いつぶれたオロチが逃げ込んだ場所とも言われています。
 天が淵から国道314号を挟んで反対側に位置する万歳山(標高256m)には、アシナツチ、テナツチ

ヤマタノオロチ伝説の舞台・雲南を巡る

がクシナダヒメとともに住んでいたと言われ、山腹にはアシナツチとテナツチの神陵「二神岩」が祀られています。万歳山の麓に二神岩の礼拝所がありましたが、現在は国道314号の拡幅工事により、温泉神社の境内に移設されています。
 また、もともと万歳山と天が淵は山続きになっており、大蛇を追い出すために鉄を溶かし、木や草と一緒に万歳山から流し込んだことから、天が淵の岩や砂が赤みを帯びているとも言われています。



《アクセス》
 ●自家用車
 松江自動車道の三刀屋木次ICを下りて、国道314号を奥出雲町方面へ約11km向かうと道路沿いに看板があり到着。所要時間約15分。
 ●市民バス
 北原線に乗車し、「天が淵」停留所で下車、徒歩3分(200m)。



【問い合わせ】商工観光課
 ☎0854-40-1054

6月議会 【問】議会事務局 ☎40-1004

◆雲南市議会6月定例会			
開会		10日(金)	9:30~
市長施政方針		13日(月)~16日(木)	
一般質問	議場	17日(金)	
産業建設常任委員会		20日(月)	
教育民生常任委員会		21日(火)	
総務常任委員会		22日(水)	13:30~
予算審査特別委員会		24日(金)	
最終日			

※日程は変更する場合があります。

6月の検診・教室 など 【問】健康推進課 ☎40-1045

◆育児相談			
三刀屋子育て支援センター	6日(月)	9:30~	
掛合子育て支援センター	10日(金)		
加茂子育て支援センター	20日(月)		
木次子育て支援センター	24日(金)		
◆離乳食教室			
大東健康福祉センター	14日(火)	9:30~	
◆断酒会			
田井交流センター	2日(木)	19:00~21:00	
加茂健康福祉センター	6日(月)		
大東交流センター	14日(火)		
掛合まめなかセンター	15日(水)		
下熊谷交流センター	20日(月)		
三刀屋健康福祉センター	29日(水)		

◆乳幼児健診			
乳児健診	大東・加茂地区の方	大東健康福祉センター	2日(木) 13:00~(4カ月児) 13:30~(10カ月児)
	木次・三刀屋・吉田・掛合地区の方	木次健康福祉センター	9日(木) 13:00~(4カ月児) 13:30~(10カ月児)
幼児健診	大東・加茂地区の方	加茂健康福祉センター	16日(木) 13:00~(1歳6カ月児) 13:30~(3歳児)
	木次・三刀屋・吉田・掛合地区の方	三刀屋健康福祉センター	22日(水) 13:00~(1歳6カ月児) 13:30~(3歳児)

◆健康体操教室			
健康体操	加茂健康福祉センター	毎週金曜日	9:30~10:00
3日体操	加茂健康福祉センター	6日(月) 20日(月)	13:30~15:00

◆胃がん検診		受付時間
大東健康福祉センター	1日(水)	8:30~ 9:30
	7日(火)	
	9日(木)	
三刀屋健康福祉センター	30日(木)	
◆結核・肺がん検診		
9日(木)、10日(金) 13日(月)、14日(火)、15日(水)		
詳しくは、「平成23年度版あなたの町の集団健診予定表」をご覧ください。		
◆子宮頸がん検診		受付時間
大東健康福祉センター	8日(水)	9:30~10:00
		10:00~10:30
		13:30~14:00
		14:00~14:30
掛合好老センター	17日(金)	9:30~11:30 13:30~14:30
◆乳がん検診 ※要予約		
1日(水)、2日(木)、20日(月)、21日(火) 22日(水)、23日(木)、24日(金)、27日(月) 28日(火)、30日(木)		
詳しくは、「平成23年度雲南市成人健診のしおり」をご覧ください。		

◆その他相談			
難病専門相談(申込み必要)	【問い合わせ・申込先】雲南保健所 ☎42-9638	3日(金)	13:30~16:00
巡回児童相談(予約制)	掛合総合センター	8日(水)	10:00~16:00
【問】出雲児童相談所 ☎0853-21-0007			
こころの健康&もの忘れ相談(予約制)	【問】雲南保健所 ☎42-9642	8日(水)	13:00~14:30
雲南サロン「陽だまり」	【問】雲南保健所 ☎42-9638	9日(木) 23日(木)	10:00~15:00
交通事故巡回相談	出雲市役所	16日(木)	9:00~15:00
【問】交通事故相談所 ☎0852-22-5102			
アルコールによる困りごと相談(予約制)	【問】雲南保健所 ☎42-9642	20日(月)	13:00~14:30

献血 【問】市民環境生活課 ☎40-1031

三刀屋総合センター	9日(木)	9:00~10:00
NOSA 出雲広域雲南支所		10:30~11:30
雲南市社会福祉協議会 三刀屋支部		13:00~14:00
みしまや三刀屋店		14:30~16:00
大東総合センター(元大東中学校校舎前)	30日(木)	9:00~10:30
グリーンシティ		11:00~11:50
SWS西日本㈱ 島根工場		12:20~13:10
雲南農業協同組合大東支店		14:30~15:30
雲南市立病院		16:00~17:00

※内容、場所、日時の順に記載。市外局番は記載のないものはいずれも0854。

第6回 地域振興補助金活用事業報告会 地域力向上フォーラム

6月4日(土) 13:00~16:20
チェリヴァホール (木次町里方)

★参考事例紹介 (13:00~13:50)

「中山間地域」の再生
～地域の魅力づくりのポイント～
石川県羽咋市、高知県四万十町、熊本県菊池市の取り組みを映像による紹介

★講演 (14:10~14:40)

講師 海士町教育委員会地域共生課 西上ありさ さん
演題 「自分たちのまちは、自分たちの手で！」

★パネルディスカッション (14:40~16:10)

テーマ 「住んで幸せ!!
そんな地域を目指す地域のデザインづくり
～地区計画策定の取り組みに向けて～」

コーディネーター

海士町教育委員会地域共生課 西上ありさ さん

パネリスト

掛合自治振興会地域マネージャー 藤原 博 さん
西日登交流センター主事 周藤 明美 さん
1ターナー フリースクール松江未来塾南校経営 野中 浩一 さん
島根県中山間地域研究センター 里山プランナー 島山 正人 さん
島根大学生 学生グループ「絲の会」 三宅 智子 さん

【問】地域振興課 ☎0854-40-1013



ほたる観賞バスを 運行します！

6月11日(土)、12日(日) 19:00~
雲南市大東町小河内地内ほか

毎年この時期、多くの人を魅了している赤川ほたる。赤川ほたる保存会では、今年もほたる観賞バスを運行します。ご家族連れやグループで、川のほとりに無数のほたるが乱舞する幻想的な風景を楽しみませんか？

日程 6月11日(土)、12日(日)

※2日間とも神楽鑑賞ができます。
※天候により中止する場合があります。

出発時間 19:00 (受付18:30~)

集合場所 JR出雲大東駅駐車場

※12日(日)は駅前で駅管理者(株オフィ
スN)によるイベントも開催されます。

料金 大人(高校生以上) 700円

小人(小中学生) 500円

幼児(幼稚園以下) 無料

定員 両日とも約60名(要予約)

【問】赤川ほたる保存会事務局
(大東総合センター内)

☎0854-43-8164

たんぼの学校が開校!! ～田植えコース～

6月5日(日)
9:00(受付開始)~12:30
雲南市大東町山王寺地内

棚田百選の棚田で田植え体験をしてみませんか!
ご家族での参加をお待ちしています。

定員 30家族程度

(定員になり次第締切ります)

参加料 大人1,000円 (子供無料)

募集締切り 6月2日(木)

【問】農林土木課 ☎0854-40-1053

第5回こどもまつり

6月19日(日) 9:30~12:00
(第3日曜日は「家庭の日」。ご家族皆様でご参加ください。)

大東文化センター (丸子山公園下)

懐かしい遊び(コマ、お手玉など)、赤ちゃんコーナーの他、町内各保育園のオープニング出演あり。その後は、リトミックの先生と音楽に合わせて親子で楽しく遊びましょう。

対象 小学生まで

参加費 無料

主催 大東町子育てネットワークの会

【問】大東子育て支援センター

☎0854-43-9500

●市報うんなん No.79 2011年 6月発行

発行・編集/雲南市役所 政策企画部 情報政策課

〒699-1392 雲南市木次町木次1013-1 ☎0854-40-1015 FAX 0854-40-1019

☐unnan-city@city.unnan.shimane.jp

市報うんなんに対するご意見、ご感想をお寄せください。

👤 人口・42,800人 (-157)

♂ 男性・20,584人 (-96)

♀ 女性・22,216人 (-61)

🏠 世帯数・13,651世帯 (-10)

平成23年5月1日現在 (先月比)