



いのち  
生命と神話が息づく新しい日本のふるさとづくり

泳いだり、カニをつかまえたりと大東保育園の園児が  
川遊びを楽しみました(7月7日)

市

Public Relations

報

# うんなん

「平和を」の都市宣言のまち 雲南市

2010



No.69

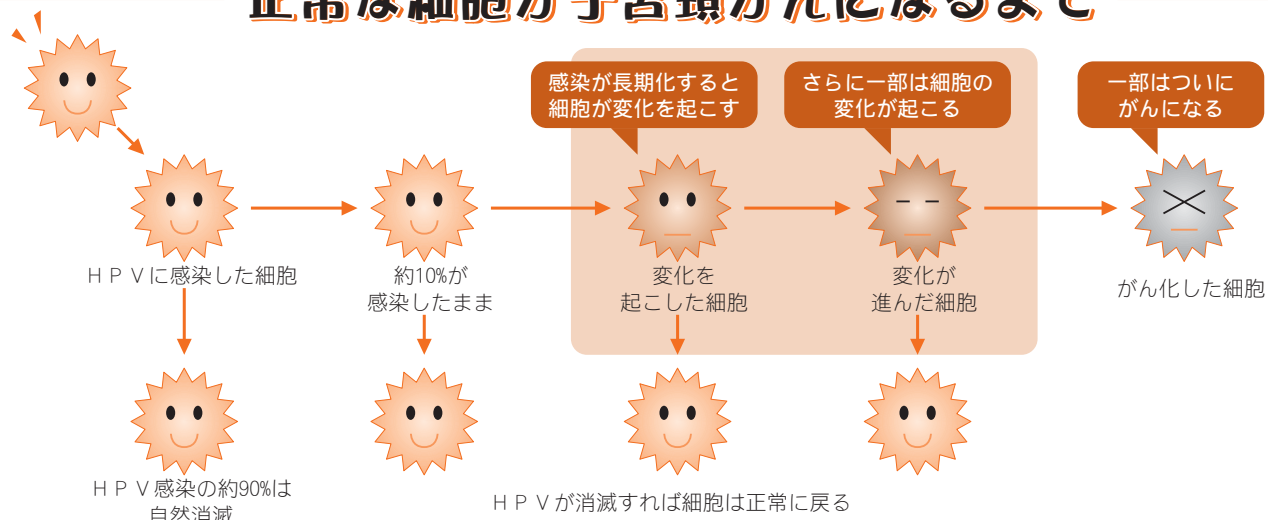
- P2 今回がチャンス 土日に、がん検診!!
- P4 生涯現役のまちづくり 健康長寿の雲南市!! シリーズ5
- P5 平成22年度 地域委員会の取り組み
- P6 雲南ニュース ほか
- P8 ふるさとウォッチング
- P10 わが家のホープ ほか
- P12 平成22年度雲南市職員採用試験受験案内
- P13 ふるさと雲南を応援してください
- P14 学校に行きにくい児童生徒等の支援施設をご存知ですか? ほか
- P15 市役所からのお知らせ ほか
- P24 8月のイベント

# 9月からHPV検査費用を助成

## 子宮頸がんの原因はHPV

ヒト・パピローマウイルス(HPV)は、誰でも感染するありふれたウイルスです。このウイルスに感染しても多くの場合、自然に排除されます。しかし、排除されなかった一部のウイルスの感染が長期間続くと子宮頸部の細胞に異常を引き起こし、がん化するとされています。HPV検査は、発がん性HPVのうち、特に子宮頸がんになりやすいタイプのウイルスの感染について、婦人科の医師が子宮頸部から検体を採取して調べます。

## 正常な細胞が子宮頸がんになるまで



### ★ 窓口負担額 1,000円

検査料は4,200円ですが、うち3,200円を市が助成します。  
(平成22年度 新規助成)

### ★ 対象年齢 20歳～59歳

### ★ 対象となる検査と実施場所

雲南市が実施する子宮頸がん検診と同時に行うHPV検査  
 ※集団検診は、9月11日(土)、12日(日)の「土日スピードがんセット検診」時のみ  
 ※個別検診は、公立雲南総合病院・平成記念病院

### ★ 助成方法

検査当日、受付で「HPV検査希望」と申し出てください。  
 受付で1,000円の負担金を徴収します。



## 今がチャンス

# 土日に、がん検診!!

近年、壮年期のがんの発症・がん死亡が増えています。「平日は仕事や子育てが忙しくて、検診を受ける機会がない」「1日にまとめてがん検診を受けたい」そんなあなたに朗報です。以下のとおり、「土日スピードがんセット検診」を行います。この機会に、検診を受けてみませんか？

① 検診日 平成22年9月11日(土)、12日(日)

② 内容・場所 ☆各種イベントもあります!!

| 検診名                  | 受付時間       | 対象     | 定員     | 自己負担金                                 | 場所                    |
|----------------------|------------|--------|--------|---------------------------------------|-----------------------|
| 胃がん検診                | 8:30～16:00 | 40～69歳 | 200人/日 | 1,300円                                | 雲南市勤労青少年ホーム(雲南市役所となり) |
| 肺がん検診                | 9:00～16:00 | 40～69歳 | 160人/日 | 300円<br>( <small>かくたん</small> 喀痰600円) |                       |
| 大腸がん検診(容器配布)         | 9:00～16:00 | 40歳以上  |        | 500円                                  |                       |
| 乳がん検診                | 9:00～16:00 | 30～59歳 | 50人/日  | 1,800円                                | 木次体育館                 |
| 子宮頸がん検診(HPV検査可・P3参照) | 9:00～16:00 | 20～69歳 | 160人/日 | 1,200円<br>(HPV1,000円)                 | 託児あり(要予約)             |

### ③ 予約方法

電話、来所、メール、FAXで市役所健康推進課に希望する検診、氏名、生年月日、住所、電話番号、託児の有無をご連絡ください。詳しい検診の時間は、後日お知らせします。

**8月9日(月) 8:30**  
**予約受付開始**

※最終締め切りは8月末日ですが、定員になり次第締め切ります。

9月は「がん制圧月間」です。検診を受けて、がんから身を守りましょう!!



#### 【予約・問い合わせ】

雲南市役所 健康推進課  
 電話 0854-40-1045 FAX 0854-40-1049  
 アドレス kenkousuishin@city.unnan.shimane.jp

# 平成22年度 地域委員会の取り組み

地域振興課 ☎0854-40-1013

各町の地域委員会が平成22年度に取り組む「活動計画」と「研究・実践テーマ」を紹介します。

| 町   | 活動計画   | 研究・実践テーマ  |
|-----|--|---|
| 大東  | <ul style="list-style-type: none"> <li>地域振興補助金の審査と実施後の取り組みについて検証を行います。</li> <li>交流センターに関する取り組みを行います。</li> <li>地域医療に関する取り組みを行います。</li> <li>大東地域計画の推進に向けた取り組みを行います。</li> <li>大東地域内で地域振興補助金活用事業報告会を開催します。</li> <li>幼稚園、小学校及び中学校の統合に関する取り組みを行います。</li> </ul>   | <ul style="list-style-type: none"> <li>海潮温泉における新しい温浴施設の整備について</li> <li>雲南市立学校適正規模適正配置基本計画に基づく教育施策について</li> </ul>                                    |
| 加茂  | <ul style="list-style-type: none"> <li>地域振興補助金の審査と実施後の取り組みについて検証を行います。</li> <li>後期加茂地域計画を策定します。</li> <li>交流センターと連携します。</li> <li>地域自主組織、まちづくりグループを育成、支援し、相互に連携します。</li> </ul>   | <ul style="list-style-type: none"> <li>歴史文化の薫る「学び」と「交流」のまち</li> <li>銅鐸や銅鏡を活かしたまちづくり</li> </ul>  |
| 木次  | <ul style="list-style-type: none"> <li>地域づくりについて積極的に研修会を実施します。</li> <li>地域計画を推進するため、特に市民が担う部分について具現化できるよう検討します。</li> <li>後期地域計画策定に向け、情報収集、協議を行います。</li> <li>地域づくり先進地などの視察研修等を実施し、委員一人一人のスキルアップに努めます。</li> <li>地域振興補助金申請事業を審査します。</li> <li>地域振興補助金活用事業実施後の取り組みについて検証します。<br/>(木次町内での地域振興補助金活用事業の発表会などを開催)</li> <li>地域自主組織・まちづくりグループを育成・支援します。<br/>(地域自主組織が地域づくり活動において果たすべき役割や、交流センターとの連携についての検討など)。</li> <li>交流センターの円滑な運営に対する支援を行います。</li> </ul>                    | <ul style="list-style-type: none"> <li>「まちづくりの実践」に向けた委員と地域との連携</li> <li>後期地域計画の策定</li> <li>交流センターの円滑な運営に向けた地域自主組織との連携</li> </ul>                    |
| 三刀屋 | <ul style="list-style-type: none"> <li>地域計画の後期計画策定に取り組み、住んでよかったまちづくりをめざします。</li> <li>地域振興補助金の審査と地域自主組織やまちづくりグループの支援を行います。</li> <li>地域振興補助金活用事業実施後の取り組みについて検証します。</li> <li>地域要望についての現地調査を実施し、地域委員会としての意見をまとめ、改善に向けて働きかけます。</li> </ul>   | <ul style="list-style-type: none"> <li>永井隆博士の精神を受け継ぎ、「平和」活動の推進</li> <li>子どもたちが安心して学べる環境づくり</li> </ul>   |
| 吉田  | <ul style="list-style-type: none"> <li>前期計画の評価をふまえ、吉田地域計画（前期）を発展的に継承し、よりよいまちづくりの指針となる吉田地域計画（後期）を策定します。</li> <li>地域自主組織及び各地域活動団体等との交流・連携を通じて、 <ul style="list-style-type: none"> <li>①地域課題を把握し、それぞれの活動を支援します。</li> <li>②積極的に情報を提供します。</li> <li>③「集落支援」という観点を重視して、地域振興補助金を通じた地域活動を支援します。</li> <li>④地域が抱える課題を認識し、よりよいまちづくりへ向けて必要に応じた提言をします。</li> </ul> </li> <li>活動団体との意見交換を密にしつつ、これまでの活動成果を有機的に結びつけ、地域住民と一体となったまちづくりを展開します。(地域振興補助金活用事業報告会の開催方法の検討と内容の充実)</li> </ul> | <ul style="list-style-type: none"> <li>活動団体の成果を有機的に結びつけ、地域に還元できる仕組みづくり</li> <li>高速道路開通時（平成24年度）の魅力ある吉田のまちづくり</li> <li>住民が利用しやすいデマンドバスの運行</li> </ul> |
| 掛合  | <ul style="list-style-type: none"> <li>地域の活性化について交流センターと連携し模索・検討します。</li> <li>後期掛合地域計画を策定します。</li> <li>地域振興補助金の審査と、より良い活用のための各団体との意見交換を行います。</li> <li>掛合地域内での地域振興補助金活用発表会、各団体との交流会を主催します。</li> </ul>   | <ul style="list-style-type: none"> <li>交流センター移行後の地域の活性化について</li> </ul>  |

※「活動計画」及び「研究・実践テーマ」について、今年度内に成果発表の機会を設けます。

## 生涯現役のまちづくり

# 健康長寿の雲南市!!

シリーズ⑤《最終回》健康推進課 ☎0854-40-1045

平成21年10月に行った“健康長寿実態調査”の結果をシリーズでお届けしてきました。

雲南市の平均寿命は、男性79.4歳、女性87.4歳（平成17年）。全国的にも健康長寿な地域として高く評価されています。「今後も継続して“健康長寿なまち”で、あり続けられるのか？」私たちは、市民の実態を知りたいと思いました。

そこで、雲南市在住の40歳と70歳の方全員を対象に調査を行いました。（70歳の方には、30年前の生活を思い出していただき、40歳の頃の状況も伺いました。）回答者数は、40歳が202人（回収率44.5%）、70歳が390人（回収率74.4%）でした。多くの方にご協力いただきありがとうございました。

### 【まとめ】

昔40歳：今の70歳の30年前

#### 1 食

- 食に対する意識について、7項目を聞きました。
  - ①栄養のバランス、②塩分少なめ、③糖分少なめ、④野菜をたくさん食べる、⑤よく噛む、⑥腹8分目、⑦食事の楽しみや満足感
- すべての項目で、現40歳は食に対する意識が非常に高い。

- 昔40歳より現40歳は、「肉類」「缶コーヒー等の甘味飲料」「お酒」「たばこ」の摂取が多く、「野菜類」「魚類」の摂取が少ない。
- 現40歳は、「朝食の欠食頻度」「間食の頻度」が高い。
- ★現40歳は、食に対する意識がすごく高いのに、実際の生活に活かしきれていない。

#### 2 運動

- 現40歳は「歩く時間」が少なく、「農作業をする時間」は激減している。
- 現40歳男性の「家事をする時間」の割合は増えている。
- ★車社会は歩く機会を減らしている。



#### 3 休息

- 現40歳は「翌日に疲れが残る」「ストレス解消法がない」「不安や悩みを耳を傾けてくれる人がいない」といった回答が目立ち、精神的な負担を感じている。

- 「翌日の疲れ」が大いにある人ほど、「飲酒」や「喫煙」の頻度が高く、「朝食の欠食」や「惣菜の摂取」が多い。
- 「ストレス解消法」がない人ほど、「喫煙」の頻度が高く、「魚の摂取」が少なく、「朝食の欠食」がみられる。

### 【市民の皆さんへ】

働き盛りの40歳の人たちは、“健康に気をつけなくてはならない”と分かっているにもかかわらず、それを実行する時間にも気持ちにも余裕がないことが明らかになりました。社会環境や価値観の変化は、私たちの生活にも多くの影響を及ぼしています。

これから雲南市が“健康長寿のまち”を維持するためには、個々が健康的な生活を送るのはもちろんのこと、地域社会の環境・意識改革を市全体で取り組むことが必要です。



# ニュース

「雲南の食の幸」を楽しむ会

## 東京で「雲南応援団」結成!!

7月12日、東京都新宿区荒木町の和食料理店「季旬鈴な」とフランス料理店「スク

レ・サレ」で雲南の食を囲む交流会「雲南のお酒と食の幸、それに美味しいワイン」が開かれ、およそ30人が雲南の食の恵みに舌鼓を打ちました。



雲南ブランド化プロジェクトにかかわっている日本コカ・コーラ株式会社の子会社、青木千栄子副社長や映画「うん、何？」の錦織良成監督など13人が発起人。雲南さくら祭りで当市を訪れた発起人の「雲南を応援したい！」との思いから、話が持ち上がりました。



雲南の食の幸を使った料理の数々

味料や加工品などあらゆる食材を雲南市から調達。会場となった両店の店主が腕を振るいました。参加者はおいしい料理とこれまた雲南市産の日本酒を楽しみながら交流。雲南の人の魅力や食材の豊かさなどを大いに語り合いました。交流会は継続的に開催される計画で、今後、こうした皆様の協力が期待されます。

## 雲南市東京ふるさと会交流会

### ふるさとを思い、語り合う

東京都千代田区のアルカディア市ヶ谷で7月11日、雲南市東

京ふるさと会の交流会が開かれ、出席した会員らおよそ90人が近況を報告するなどして親睦を深めました。



シャンソン歌手モンデン・モモさんによるお楽しみコンサートに続いて行われた懇親会では、大東町の特産品が当たるお楽しみ抽選会などで盛り上がりしました。最後に全員で童謡「ふるさと」を合唱。盛況のうちに幕を下ろしました。東京・大阪・広島にある雲南市のふるさと会組織への入会などを希望される方は地域振興課（☎0854-4011013）へお問い合わせください。

## 「社会を明るくする運動」メッセージ伝達式

### 育てよう「明るい未来を切り開く力」

「社会を明るくする運動」、「青少年の非行問題に取り組む」全国強調月間初日の7月1日、運動を推進する各種団体の代表者らが市役所を訪れて、藤井副市長に運動への協力を求めました。

雲南地区保護司会の三木弘道会長が「第60回社会を明るくする運動法務大臣メッセージ」を、雲南警察署の宮崎海治署長が「青少年非行・被害防止メッセージ」を読み上げ、地域に根ざした活動の大切さを訴えました。これらを受けて、藤井副市長は『うんなん家庭の日』の取り組みなど、地域・学校・家庭が一体となって青少年健全育成活動を進めていきたい」と力強く答えました。



青少年非行・被害防止メッセージを読み上げる雲南警察署の宮崎海治署長（前列左）

## 市長コラム

### 世界が認める日本の技術

今、日本が危ないと言われています。かつて、メイド・イン・ジャパンは、世界でも高品質・安全・安心の代名詞でした。

それが今は、特にヨーロッパでは、メイド・イン・コリアですし、中国、インド等も台頭しつつあります。そうした状況を可能ならしめている大きな要因として、日本人技術者の外国への大量流出があげられています。特に、金型技術者の流出は甚だしい状況です。

資源に乏しい日本経済のこれまでの発展は、高い技術力に支えられてきましたが、それが根底から崩れつつある由々しき事態です。

競争力復活への道として、開発した技術を、特許をとってオープンにするのか、秘匿のまま使うのか。オープンにするにしても社内にとどめるか社外へも公開するのか等のシビアなマネジメントが求められると共に、そうした人材をどう育成するかが重要となります。

今こそ国を挙げて「競争力の回復になにをすべきか」が問われなければなりません。そして、雲南市が進めるキャリア教育が、「ものづくり日本」を担う人材の輩出に繋がることを強く願うものです。



雲南市東京ふるさと会の交流会に出席しました（7月11日）

## 永井隆平和賞 第20回記念

### 平和を願い 千羽鶴を折ってみませんか

毎年、全国の小・中・高校生及び一般の方から「愛」と「平和」をテーマに作文を募集している「永井隆平和賞」は、今年で20回を数えます。

そこで、20回目の記念として、教育委員会では千羽鶴を募ることにしました。永井隆博士の“平和を”の願いとともに、あなたの平和の思いを折り鶴に託してみませんか。永井隆博士ゆかりの地である雲南市から、平和の大切さを訴えていきましょう!!

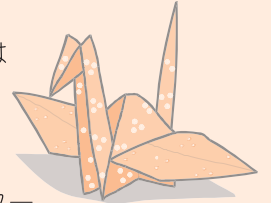
詳しくは、市報と同時に配布していますチラシをご覧ください（チラシを切り取り線にそって切り取ると折り紙に活用できます）。

また、「平和を」を半紙に書く取り組みも行っています。作品は、教育委員会または永井隆記念館までご持参ください。

**実施期間**：平成22年8月20日（金）まで  
**折り紙の大きさ**：7.5cm四方（包装紙の切り抜きなども可）

**回収箱設置場所**：教育委員会、永井隆記念館、各総合センター、各交流センター

※皆様に折っていただいた千羽鶴は、9月12日にアスパルで開催される第20回永井隆平和賞発表式典で披露します。  
※折り鶴を糸で繋ぐボランティアを募集します。ご協力いただける方は、社会教育課までご連絡ください。



社会教育課 ☎0854-40-1073

6/13

### 熱のこもった消防操法



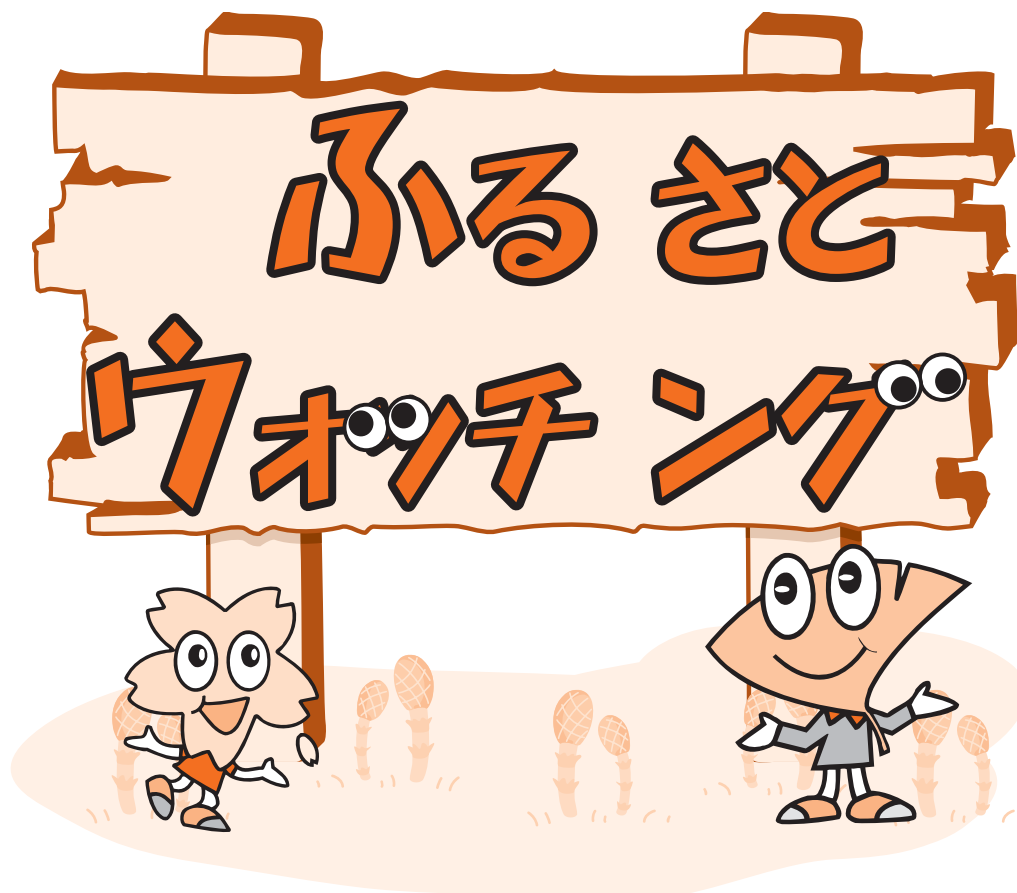
優勝した加茂南分団第2部

**加** 茂文化ホールラメール駐車場で雲南市消防団加茂方面隊消防操法大会が開催され、ポンプ車の部に1部、小型ポンプの部に10部が出場して、日頃の訓練の成果を発揮しました。

結果は次のとおりです。

#### 【小型ポンプの部】

- 優勝 加茂南分団第2部
- 準優勝 加茂中分団第2部
- 第3位 加茂北分団第2部



6/30

### 受け継がれる食文化



**吉** 田町の田井交流センターで田井小学校の1・2年生と田井保育所の3歳以上児が保護者らと笹巻きづくりに挑戦しました。

世代間交流の一環として田井地区振興協議会の福祉部会が主催。地元のお年寄りらが笹の巻き方を指導しました。

おぼつかない手つきでも真剣にだんごをこねたり、笹にくるんだりする子どもたち。その無邪気な姿に、おばあちゃんたちも目を細めていました。

7/4

### ごみの分別・リサイクル



**大** 東町体育文化センターでだいたいリサイクル推進大会が行われ、参加した市民らおよそ200人がゴミの分別やリサイクルについて学びました。

毎年この時期に開催される同大会は今年で14回目。大東町の女性の集いが、寸劇で正しいゴミ処分の必要性を訴えたほか、参加者による「ゴミの分別の実践」などが行われました。

7/4

### 観光客らの安全祈る



**三** 刀屋町多久和の雲見の滝で滝開き神事が営まれ、地元住民らが観光客の安全などを祈りました。

雲見の滝は雄滝と雌滝からなる県の名勝天然記念物。毎年、涼と癒しを求めて市内外から多くの人を訪れます。

この日は遊歩道の清掃や草刈りなども行われ、夏の観光スポットはきれいに整備されました。

7/4

### きれいな町で気持ちよく暮らす



**環** 境美化活動の重点期間中、市内各地で道路愛護作業が行われました。

木次町の木次・新市地区でも早朝から住民らが道路沿いの草を刈ったり、ゴミを拾ったりと道路の清掃作業に取り組みました。刈り取った草やゴミを載せたトラックは何度も往復。町はすっかりきれいになりました。

7/8

### 三刀屋幼稚園庭に芝生



**三** 刀屋幼稚園の園児や地区住民ら約100人が同園の庭に芝生を植えました。

校（園）庭の芝生化は、市内初の試み。園児らは4,400本のポット苗を、事前に掘った深さ5cmほどの穴に1本、1本手作業で植えました。

「大きくなった芝生の上で早く遊びたい」と心待ちにする園児。3ヵ月後、園庭は緑一色に覆われる予定です。

宮崎達矢さん・紀子さんのお子さん



こうき 皓葵ちゃん (三刀屋町給下)  
平成21年8月31日生まれ  
こうちゃん☆1歳おめでとうおみん  
んなに愛されて幸せだね産まれ  
て来てくれてありがとう☆

柿木輝さん・彩矢さんのお子さん



りょ 里緒ちゃん (加茂町加茂中)  
平成21年8月18日生まれ  
大好きな里緒、1歳の誕生日おめで  
と。毎日沢山の笑顔がありがらう  
これからも沢山笑って過ごそうね☆

森脇智仁さん・夏代さんのお子さん



じゅり 樹里ちゃん (大東町畑鶴)  
平成21年8月21日生まれ  
樹里ちゃん誕生日おめでとう  
元気で明るい女の子になってね♡

市場大基さん・由佳さんのお子さん



うた 詠ちゃん (三刀屋町三刀屋)  
平成21年8月4日生まれ  
うたちゃん、おたんじょう日おめで  
と。元気がいっぱい、お兄ちゃん  
と大きく育ってね♡♡

橋本孟紀さん・瑠美さんのお子さん



るき 琉希ちゃん (木次町里方)  
平成21年8月20日生まれ  
祝☆1歳 ゆらにいちゃんと仲良く  
いっぱいあそぼうね♡

9月で満1歳  
(平成21年9月生まれ)  
になるお子さんを募集!

写真に①お子さんの名前(ふりがな)、  
②お子さんの誕生日、③ご両親の名前  
(ふりがな)、④住所、⑤電話番号、⑥  
コメント(40字程度)を添え、郵便ま  
たはE-Mailで8月9日(月)までに情報  
政策課へお送りください。

郵送される場合のあて先 〒699-1392 雲南市木次町木次1013-1  
雲南市役所情報政策課「わが家のホープ」係  
E-Mailを送られる場合のあて先 jyouhouseisaku@city.unnan.shimane.jp  
(タイトルは「わが家のホープ」としてください。)  
【問】情報政策課 ☎0854-40-1015

※市ホームページにも市報うんなんに掲載します。 ※お送りいただく個人情報は「わが家のホープ」以外の目的には使用しません。  
※郵便物またはメールが届きましたら、情報政策課から「到着確認」の電話をかけます。投稿後、当課からの電話がないときはお問い合わせください。



絵本を読んでも、なによりも  
赤ちゃんは、なによりも  
絵本を読んでくれる人の声  
時  
赤ちゃんは、なによりも  
絵本を読んでくれる人の声  
時  
赤ちゃんは、なによりも  
絵本を読んでくれる人の声  
時

雲南市では、乳児(4カ  
月)健診に来られた赤ちゃん  
とその保護者に絵本をプ  
レゼントする「ブックスター  
ト事業」を行っています。  
子どもに絵本の楽しさや面  
白さを伝え、親子のふれあ  
いを深めることが目的です。  
現在、健診会場で赤ちゃん  
に絵本を読んでいただけ  
るボランティアを募集して  
います。

絵本の読み語りボランティア  
を募集しています。

こんにちは、  
保健師  
です。  
62

健康推進課  
0854-40-1045  
●マタニティマーク

「ご存知ですか?」  
マタニティマーク  
妊娠初期は、赤ちゃんの成  
長はもちろん、お母さんの健  
康を維持するためにも、とて  
も大切な時期です。しかし、  
外見からは、妊婦さんと分か  
りにくい場合があります。  
マタニティマークは、妊婦  
さんが外出する時に身につけ、  
周りの人が気づかいを示しや  
すくするためのものです。  
未来のお母さんと赤ちゃん  
をみなさんの「やさしさ」で  
サポートしましょう。

わが家の HOPE

8月で満1歳  
おめでとう

石田大悟さん・真美さんのお子さん



ふうが 楓翔ちゃん (大東町新庄)  
平成21年8月27日生まれ  
元気いっぱいの楓ちゃん♡  
おめでとう。いけずしてたくさん笑っ  
て大きくなあれ♡

石田 誠さん・敬子さんのお子さん



ゆか 悠夏ちゃん (三刀屋町三刀屋)  
平成21年8月21日生まれ  
生まれてきてくれてありがとう。◎  
これからもたくさん一緒に遊ぼう  
ね。♡

藤原好晶さん・香子さんのお子さん



ゆうや 侑矢ちゃん (三刀屋町古城)  
平成21年8月1日生まれ  
侑矢くんお誕生日おめでとう。その  
笑顔は家族の宝物です♡

土屋和夫さん・かおりさんのお子さん



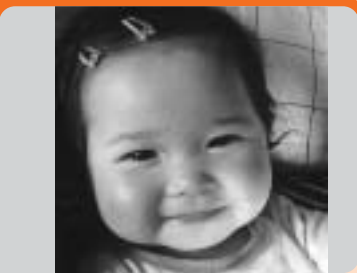
ゆうじ 勇二ちゃん (木次町西日登)  
平成21年8月17日生まれ  
お誕生日おめでとう♡  
お兄ちゃんと仲良く元気に育ってね♡

稲村 昭さん・美和子さんのお子さん



あず 安珠ちゃん (大東町新庄)  
平成21年8月15日生まれ  
感動の出産から1年、あずの成長が  
ますます楽しみ、これからもよろし  
くね♡

野々村一彦さん・英里子さんのお子さん



ゆり 優里ちゃん (大東町大東下分)  
平成21年8月14日生まれ  
祝1歳、暴れん坊のゆーたん。けど、  
その笑顔に癒されてるよ♡みんなで  
手をつないで歩こうね♡

高橋 勇さん・美佳さんのお子さん



このみちゃん (木次町里方)  
平成21年8月20日生まれ  
元気いっぱいのこのちゃん♡  
ひなたお姉ちゃんと仲良く元気に大  
きくなってね♡

武田敏幸さん・ゆかりさんのお子さん



ときまさ 季将ちゃん (大東町新庄)  
平成21年8月30日生まれ  
お世話になった雲南病院の先生、助  
産師、看護師の皆さん、僕こんなに  
大きくなりました。

森山英紀さん・純子さんのお子さん



たまき 珠希ちゃん (三刀屋町三刀屋)  
平成21年8月24日生まれ  
おてんばで元気いっぱいの珠希、お  
誕生日おめでとう。優しい子に育っ  
てね。

# ふるさと雲南を応援してください

政策推進課 ☎0854-40-1011

雲南市では、平成20年6月にふるさと雲南のまちづくりを「寄附」というかたちで応援していた制度「雲南市寄附によるふるさと政策選択条例」を制定しました。以来延べ66人の皆様から4,861万7千円もの寄附をいただき（6/30現在）、ご指定の用途に有効に活用しています。

この制度は、皆様からの寄附で成り立つ制度です。

ふるさと雲南の未来に向けて、皆様の応援をよろしくお願いいたします。

## 寄附金の使途

### ◆ お申し込みの際に、寄附金の使途を7つの政策（事業）からお選びいただけます。

#### ①市民提案に関する事業

- ・文化芸術による雲南の子ども育成事業（市民団体からの提案事業です）
- ・市内の子どもたちに、良質で本物の舞台芸術や、プロのアーティスト等による指導や交流などの機会を無償で提供します。

#### ②住民自治に関する事業

- ・地域福祉活動の充実、コミュニティビジネスの支援などを行います。

#### ③定住環境に関する事業

- ・さくらの名所づくりと桜守育成支援、市民主体の風景づくりなどを行います。

#### ④保健・医療・福祉に関する事業

- ・子どもの健全な身体を育む活動展開、運動指導者育成などを行います。

#### ⑤教育・文化に関する事業

- ・ふるさと読本作成、キャリア教育（職場体験など）、食育活動などを行います。

#### ⑥産業・雇用に関する事業

- ・映画や地域資源を活用した観光ツアー開発、観光ボランティア育成などを行います。

#### ⑦市長が特に必要と認める事業

- ・銅鐸や神話に関わる情報発信と交流、食を核とした交流などを行います。

### ◆ これまでに、下記の事業に寄附金を活用しています。

#### （保健・医療・福祉に関する事業）

- ・身体の痛みを予防する体操の普及啓発事業

#### （教育・文化に関する事業）

- ・職場体験学習「夢」発見ウィーク事業

#### （市長が必要と認める事業）

- ・農商工連携PR事業
- ・Uターン促進PR事業
- ・「『夢』発見プログラム」推進事業
- ・幸雲南塾事業

- ・農商工連携促進モデル事業
- ・インターネット通信販売活用推進事業
- ・都市間交流促進事業
- ・風景づくり推進事業
- ・ブランドコミュニケーション展開事業
- ・「食と神話」情報発信事業
- ・「食の幸」交流促進事業
- ・「雲南市らしい食」のPR事業

島根県と県内市町村で共同運営する「しまね電子申請サービス」を利用し、申し込み手続きを行うことができます。次のURLコードに接続し、「団体検索」から雲南市を選び、申込画面へお進みください。

<http://www.shimane.elg-front.jp/navi/index.html>

携帯電話からの接続に際し、右の二次元バーコードをご利用いただくと便利です。



## ◆平成22年度雲南市職員採用試験受験案内◆

平成23年4月1日採用予定の職員採用試験を行います。受験希望の方は受付期間内に申込書を提出してください。詳細は雲南市ホームページ（<http://www.city.unnan.shimane.jp>）をご覧ください。

### 1. 試験区分、採用予定人員及び受験資格

| 試験区分             | 採用予定人員 | 受験資格  |
|------------------|--------|---|
| 一般事務<br>(大学卒業程度) | 若干名    | 1. 昭和56年4月2日から平成元年4月1日までに生まれた方。<br>2. 学歴・性別は問いません。<br>3. 日本国籍を有する方。                               |
| 一般事務<br>(高校卒業程度) | 若干名    | 1. 昭和60年4月2日から平成5年4月1日までに生まれた方。<br>2. 大学卒業(見込み)者は受験できません。<br>3. 性別は問いません。<br>4. 日本国籍を有する方。        |
| 保健師              | 若干名    | 1. 昭和56年4月2日以降に生まれた方で、保健師の資格を有する方<br>(平成23年3月末日までに当該資格を取得する見込みの方を含む)。<br>2. 学歴・性別は問いません。          |
| 保育士・<br>幼稚園教諭    | 若干名    | 1. 昭和56年4月2日以降に生まれた方で、保育士資格と幼稚園教諭免許の両方を有する方(平成23年3月末日までに当該資格・免許を取得する見込みの方を含む)。<br>2. 学歴・性別は問いません。 |

### 2. 受付期間 平成22年7月20日(火)～平成22年8月20日(金)

- 受付時間は、土・日・祝日を除く午前8時30分から午後5時15分まで。
- 郵送の場合は、8月16日(月)までの消印有効。
- 電子申請は、7月20日(火)から8月20日(金)までに正常にシステムに到達したものに限り受け付けます。

### 3. 試験日及び試験会場

| 区分    | 試験日程  | 試験会場                        |
|-------|---|-----------------------------|
| 第1次試験 | 9月19日(日)  | 雲南市議会議場<br>(雲南市木次町木次1013-1) |
|       | 受付 8:30～8:50  |                             |
|       | 試験開始 9:15<br>終了予定 12:30 一般事務<br>15:00 保健師、<br>保育士・幼稚園教諭 |                             |

※職員採用試験を通じて収集した受験者の個人情報、職員採用試験及び職員として採用された後の人事管理に係る事務に利用することを目的とし、それ以外の目的に使用することはありません。

受験手続きなどこの試験についての問い合わせは、人事課までご連絡ください。

雲南市役所人事課 ☎0854-40-1021  
〒699-1392 島根県雲南市木次町木次1013-1  
E-mail: jinji@city.unnan.shimane.jp

今月の税金

・個人市県民税(第2期)  
・国民健康保険料(第2期)  
・後期高齢者医療保険料(第2期)  
納期限は  
8月31日(火)

●ねんきん定期便・特別便の相談会日程表

| 相談日       | 会場       |
|-----------|----------|
| 8月25日(水)  | 吉田総合センター |
| 9月15日(水)  | 加茂総合センター |
| 10月6日(水)  | 掛合総合センター |
| 11月10日(水) | 木次総合センター |

※時間はいずれも10:00~15:00

●新しい医療証(資格証)は、9月末に交付します。  
●平成22年7月1日から9月30日の間に行った申請により福祉医療証(資格証)の交付を受けた方は、更新申請の必要はありません。

市民環境生活課  
☎0854-40-1031  
日本年金機構松江年金事務所では、ねんきん定期便・特別便についての臨時相談を次のとおり実施します。ご来場をお待ちしています。  
相談には、ねんきん定期便等をお持ちください。代理人の場合は委任状が必要です。

ねんきん定期便・特別便の相談会

福祉医療証(資格証)の更新申請手続き

公的個人認証サービス窓口の一部変更

市役所からのお知らせ

市民環境生活課

☎0854-40-1031

福祉医療証(資格証)の有効期限は9月30日です。各総合センター自治振興課または市役所市民環境生活課で、8月中に更新申請の手続きをしてください。  
●対象者には申請書を送付します。その際に申請に必要なものなどをお知らせします。

市民環境生活課

☎0854-40-1031

公的個人認証サービスを利用するための「電子証明書」の発行等を各総合センターで受け付けています。  
このうち、木次総合センターでの受付業務を7月29日で廃止し、8月2日からは市民環境生活課で受け付けます(7

お詫びと訂正

7月号の7ページ「チャレンジデー2010の結果」に掛合町の成績を掲載していませんでした。お詫びして再度掲載します。

●チャレンジデー2010の結果

| 自治体名 | 参加者数       | 参加率    | 結果   |
|------|------------|--------|------|
| 雲南市  | 22,986人    | 52.6%  | 金メダル |
| 大東   | 5,986人     | 42.64% |      |
| 加茂   | 2,591人     | 39.36% |      |
| 木次   | 5,524人     | 58.26% |      |
| 三刀屋  | 5,488人     | 69.47% |      |
| 吉田   | 963人       | 44.71% |      |
| 掛合   | 2,434人     | 68.49% | 金メダル |
| 南砺市  | 31,859人    | 56.6%  |      |
| 全国   | 1,425,366人 | 52.9%  | (参考) |

※2010年2月の住民基本台帳登録人口による参加率です  
※雲南市の人口規模では、50%を超えた場合が金メダルとなります。

広告枠

私たちは、雲南市のまちづくりを応援しています。

学校に行きにくい児童生徒等の支援施設をご存知ですか？

雲南市では、学校に行きにくい児童生徒や悩みを抱える若者・保護者の支援施設を開設しています。電話での相談は随時受け付けています。利用

を希望される方はお気軽にお越しください。いずれの施設も土・日、祝日は休館します。詳しくは各施設または教育委員会学校教育課にお尋ねください。

なかよし教室(小中学生対象)  
フレンドクラス(高校生以上対象)

場所:雲南市なかよしホール(加茂交流センター内)  
特徴:学習活動支援や体験活動支援(スポーツ活動、調理実習、野外活動等)をします。毎日数名の利用者があり、同年代の仲間と一緒に楽しく過ごせます。  
開設日:「なかよし教室」は月・水~金曜日 9:00~17:00  
「フレンドクラス」は火曜日 9:00~12:00  
問い合わせ:なかよし教室 ☎0854-49-8381  
学校教育課 ☎0854-40-1072



なかよし教室

ふぁーすと

場所:三刀屋教育相談センター内(アスパル隣り)  
特徴:利用者の希望に応じて自由に過ごしたりスタッフが話し相手になったりします。また、若者や保護者からの相談にも応じます。  
開設日:月~金曜日 13:00~16:00  
問い合わせ:ふぁーすと ☎0854-45-5176  
学校教育課 ☎0854-40-1072



ふぁーすと

スイオガギ 国際交流員(CIR)の迷言コーナー  
쉬어가기(ちょっと一息) うん、なんでしょう



こんにちは!許景蘭です。

鳥取県のすいか・ながいもマラソンに参加して来ました。運動は嫌いではないですが、なかなか動かないタイプで、最近呼吸運動しかしていない私が思いきって申込みをしたのです。というか「スイカ食べ放題」と「コナンTシャツをもらえる」という話について調子にのってしまいました。  
たった3キロという短い距離でしたが、さすがに練習なしで走るの辛かったです。事前に友達とは「無理せず歩こう」と約束しましたが、他の参加者の頑張っている姿と道沿いに立って応援してくださる市民のみなさんのおかげで(?)何年ぶりに走らせていただきました。大変でしたが、走った後はとても気持ちよくて、狙いの大栗スイカはとても甘かったです。さすがパイで3万円売れている

という噂のスイカ。

普段の運動不足を実感し、これからはジョギングする習慣をつけてみようと思いました。

他にも参加を誘ってくれた友達の名前が名簿になくて、欠席した中国人の王さんの名札で走らなければならなかったり、天を仰いでスイカの種を吐いて顔で受け取るゲームをして周りの参加者に笑われたり、たくさんのハプニングがあったマラソン大会でした。

暑いからといってクーラーが入っている所でじっとしているよりは、何でも怖がらず積極的に挑戦してみるのもこの夏を楽しむ一つの方法ではないかと思えます。

みなさん、今年の夏も元気よく過ごしましょう!!



すいか・ながいもマラソンに参加しました。全員、韓国からの国際交流員です。



# 平成22年8月1日から、児童扶養手当が父子家庭にも拡充されます!

ひとり親家庭に対する自立を支援するため、平成22年8月1日から父子家庭の父にも児童扶養手当が支給されます。

手当の受給には申請(認定請求)が必要です。子育て支援課または総合センター保健福祉課へお問い合わせの上、平成22年11月30日までに申請してください。

## 児童扶養手当とは?

父母の離婚などで、父または母と生計を同じくしていない子どもが育成される家庭(ひとり親家庭)の、生活の安定と自立の促進に寄与し、子どもの福祉の増進を図ることを目的として支給される手当です。



- 児童1人の場合  
全部支給：41,720円  
一部支給：41,710～9,850円
- 児童2人以上の加算額  
2人目：5,000円  
3人目以降1人につき：3,000円

## 父子家庭の方が受給するには?

子育て支援課または総合センター保健福祉課へ申請してください。申請にあたっては、受給資格者及び該当する子どもの戸籍謄本(抄本)などが必要です。申請の時期等により以下のとおり取り扱います。(8月～11月分の手当は12月に支給されます。)

- ①平成22年7月31日までに支給要件に該当し、11月30日までに申請 → 「8月分」から支給
- ②平成22年8月1日以降、11月30日までに支給要件に該当し、11月30日までに申請 → 「要件に該当した日の翌月分」から支給
- ③11月30日を過ぎて申請 → 「申請の翌月分」から支給

|               |               |
|---------------|---------------|
| 大東総合センター保健福祉課 | ☎0854-43-6142 |
| 加茂            | ☎0854-49-8612 |
| 木次            | ☎0854-40-1083 |
| 三刀屋           | ☎0854-45-9501 |
| 吉田            | ☎0854-74-0215 |
| 掛合            | ☎0854-62-0056 |
| 子育て支援課        | ☎0854-40-1044 |

## 父子家庭の支給要件は?

次の①～⑤のいずれかに該当する子どもについて、父または養育者がその子どもを監護し、かつ、生計を同じくしている場合に支給されます。

- ①父母が婚姻を解消した子ども
- ②母が死亡した子ども
- ③母が一定程度の障害の状態にある子ども
- ④母の生死が明らかでない子ども
- ⑤その他(母が1年以上遺棄している子ども、母が1年以上拘禁されている子ども、母が婚姻によらないで懐胎した子どもなど)

※支給要件に該当するかについては、お問い合わせください。

## 手当額(月額)は?

受給者(ひとり親家庭の父や母など)が監護・養育する子どもの数や受給資格者の所得等により決められます。受給資格者本人及び同居家族の所得制限により支給されない場合もあります。

## くらしの消費生活窓口

### 高齢者を狙う電話勧誘販売にご用心



「カニは好きですか?」と電話で聞かれて、「好きです」と答えると、「今、おいしいカニが安い!」と勧められ、「いいです」と言った。数日後、カニと1万円の請求書が届いた。どうしたらいいか?

**対処1** 宅配業者が配達してきた時に受け取りを拒否できます。



**対処2** 曖昧な返事をしたことで申し込みが成立している場合があります。品物を受け取った後でも8日以内ならクーリングオフができます。品物は着払いで返送します。



トラブルに遭わないためには、必要のないものは、「いりません」ときっぱりと断ることで。「クーリングオフの方法を知りたい」「不審だな!」と思ったらお気軽にお電話を。早めに相談すればするほど、よりよい解決が得られます。

雲南市消費生活センター ☎0854-40-1123

## ●保育士(再)就業支援研修会日程表

| 開催日      | 会場              |
|----------|-----------------|
| 9月4日(土)  | プラバホール(松江市西津田)  |
| 9月5日(日)  | フローラ出雲(出雲市西新町)  |
| 9月11日(土) | サンマリン浜田(浜田市原井町) |

※時間はいずれも10:00～15:00。研修会に続き希望者は就職相談会。

- 講義・演習 「保育の楽しさ」
  - 講義・演習 「知っておくと役立つスキル」
- 潜在保育士(再)就業支援研修会のご案内
- 子育て支援課 ☎0854-40-1044
- 保育士資格をお持ちで、保育現場から離れている方や保育所勤務の経験のない方を対象に、今後の就職に向けた研修会、就職相談会を開催します。受講料は無料で、経験は問いません(無料託児あり)。「潜在保育士(再)就業支援研修会申込書」に必要事項を記入してFAXまたは郵便で島根県福祉人材センターへお送りください。申込書は同センターのホームページからダウンロードしてください。

- 保育士登録制度の説明
  - 求人情報の提供、就職希望者の登録 など
  - 【申込〆切】 8月20日(金)
- 子育て支援課 ☎0854-40-1044
- 児童扶養手当「現況届」
- この届がないと12月期からの手当が受けられませんので、ご注意ください。
- 現在、手当の認定を受けている方へは、別途届出を送付します。必要な書類を添えて子育て支援課または総合センター保健福祉課へ提出してください。
- 支給開始月の初日から起算して5年等を迎える受給者の方(支給停止となっている方も含む)は、一部支給停止制度に係る適用除外事由届出書も必要です。

# 広 告 枠

私たちは、雲南市のまちづくりを応援しています。

# 広 告 枠

私たちは、雲南市のまちづくりを応援しています。

雲南市戦没者追悼式

健康福祉総務課  
☎0854-40-1041

先の大戦で亡くなられた方々を追悼するとともに、永遠の平和の決意を新たにするため戦没者追悼式を執り行います。

【日時】  
8月31日(火)  
午後1時30分～午後3時

【会場】  
加茂文化ホール・ラメール


【主催】  
雲南市  
雲南市社会福祉協議会

**食中毒に気をつけましょう!!**

8月は食品衛生月間です。食中毒菌を「つけない」「ふやさない」「やっつける」で食中毒を予防しましょう。

■調理の前や食事の前はよく手を洗いましょう  
■十分に加熱しましょう(中心部分が75度で1分)

健康推進課 ☎0854-40-1045



島根県屋外広告物条例のポイント

○設置には事前に市町村長の許可が必要です。  
○種類に応じて面積や高さなどの基準があります。  
○設置工事の発注は島根県知事登録済みの屋外広告業者にいきましょう。  
○設置後は適切に補修を行う

屋外に看板やポスターを設置するときは

業務管理課  
☎0854-40-1061

島根県都市計画課  
☎0852-226143

9月1日から10日は、「屋外広告物適正化旬間」です。島根県では良好な景観の形成を目的に屋外広告物条例を定め、各市町村で設置許可や違反広告物対策を行うなど、必要な規制・誘導を行っています。

これから屋外に看板やポスターを設置される場合は、次のポイントを参考に、屋外広告物の適正な設置にご協力をお願いいたします。

既に設置されている場合も、このポイントを参考に自己点検を行い、適正化に努めてください。

「ご自分の腰痛は大丈夫ですか?」

地域包括支援センター  
☎0854-40-1043

在宅で高齢者を介護している家族の負担軽減と高齢者の在宅生活の継続・向上を目的に次のとおり家族介護教室(軽い体操あり)を開きます。腰痛を予防し、心と身体をリフレッシュしましょう。

参加費は無料です。地域包括支援センターまたは総合センター保健福祉課へお申し込みの上、お出かけください。10月には、要介護1以上の方を介護している家族を対象

●家族介護教室日程表

| 日        | 時           | 会場          |
|----------|-------------|-------------|
| 9月7日(火)  | 10:00~11:30 | 三刀屋健康福祉センター |
|          | 13:30~15:00 | 大東健康福祉センター  |
| 9月14日(火) | 10:00~11:30 | 加茂健康福祉センター  |
|          | 13:30~15:00 | 掛合健康福祉センター  |
| 9月15日(水) | 10:00~11:30 | 木次健康福祉センター  |
|          | 13:30~15:00 | 吉田健康福祉センター  |

毎月第3日曜日は  
うんなん  
家庭の日

8月15日

社会教育課  
☎0854-40-1073

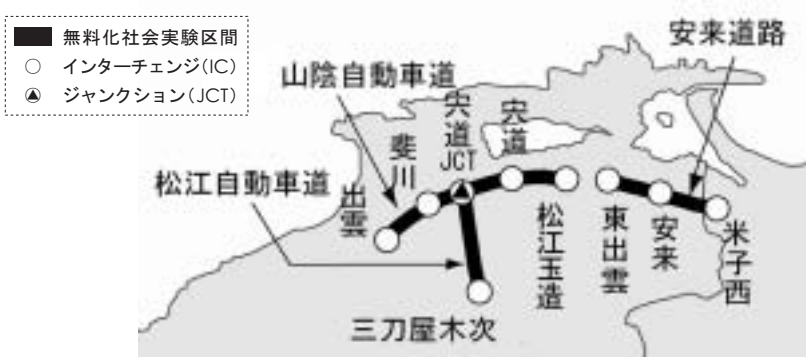
| 内容                                    |                  |
|---------------------------------------|------------------|
| 店舗、事業所の建物や敷地内に、その名称や取り扱いサービス内容を記載するもの | 1敷地内合計7㎡以内に限定。   |
| 土地、建物の管理上、注意事項等を記載するもの                |                  |
| 店舗や事業所の案内のため敷地外に設置するもの                | 記載内容、面積、高さ等の制限あり |
| 町内会住宅案内図、主要な観光地の案内用広告物                |                  |

などして良好な状態で管理しましょう。

○必要なくなったものは速やかに撤去しましょう。

○禁止地域には設置できません。ただし、次のとおり屋外広告物を設置できる場合があります。

高速道路無料化社会実験実施中(平成23年3月末日まで)



高速道路を通行される際は、以下のことを守ってください。

スピードを控えめに安全運転を心がけましょう。

- ①三角表示板を携行する。
- ②携帯電話の使用などのために非常駐車帯に駐車しない。
- ③全ての座席でシートベルトを着用する。

**【料金所の通行方法】**  
これまでどおりの(有料時と同じ)方法で料金所を通行してください。

一般 料金所で、通行券(※)をお受け取りください。通行券は出口で回収します。  
※均一料金区間では、料金所で利用証明書が発行されます。

ETC 車載器にETCカードを挿入してから、料金所をご通行ください。

【問】NEXCO西日本 お客様センター ☎0120-924-863 または ☎06-6876-9031

尾原ダム展望広場閉鎖

ダム対策課  
☎0854-40-1012

国土交通省尾原ダム工事分室  
☎0854-48-0777

工事のため尾原ダム展望広場は閉鎖となりました。

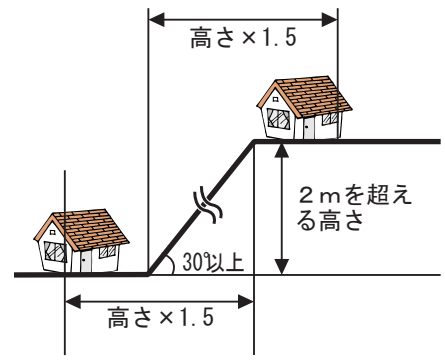
【閉鎖期間】  
7月12日～  
平成23年3月末日

がけ地近接等危険住宅移転事業制度

都市建築課  
☎0854-40-1064

がけ地及び地すべり等で住宅の移転をお考えの方は、9月17日までに都市建築課にご相談ください。

この制度は、がけ地など住民の生命に危険を及ぼす恐れのある場所に建っている住宅を安全な場所に移転するため、



ただし、昭和35年10月4日の条例制定以前に建築された住宅が補助対象です。条例制定後に増築されたものは補助対象なりません。

【補助内容】

- ・危険住宅の撤去及び移転等に要する費用
- ・危険住宅に代わる住宅の建設(購入も含む)のため、金融機関から融資を受けた場合の借入金の利子相当額

国と地方公共団体が移転者に危険住宅の除去等に要する経費と新たに建設する住宅(購入含む)に要する経費に對して補助金を交付するものです。

危険住宅とは、勾配が30度以上で、高さが2mを超えるがけに近接している住宅です(※)。

広告枠

私たちは、雲南市のまちづくりを応援しています。

広告枠

私たちは、雲南市のまちづくりを応援しています。

## 自衛官募集

総務課 ☎0854-40-1021

自衛隊島根地方協力本部 出雲地域事務所 ☎0853-21-0831

自衛隊では、次のとおり学生を募集します。詳しくはホームページをご覧ください。

<http://www.mod.go.jp/pco/shimane/>

| 区分   | 一般曹候補生<br>陸上・海上・航空<br>自衛隊 | 航空学生<br>海上・航空<br>自衛隊 | 自衛官候補生<br>陸上・海上・航空<br>自衛隊          | 看護学生<br>陸上自衛隊    | 防衛医科大学校<br>学生           | 防衛大学校<br>学生        |
|------|---------------------------|----------------------|------------------------------------|------------------|-------------------------|--------------------|
| 応募資格 | 18歳以上<br>27歳未満            | 高卒(見込含)<br>21歳未満     | 18歳以上<br>27歳未満                     | 高卒(見込含)<br>24歳未満 | 高卒(見込含)<br>21歳未満        | 高卒(見込含)<br>21歳未満   |
| 応募期間 | 8月1日(日)～9月10日(金)          |                      |                                    | 9月6日(月)～10月1日(金) |                         |                    |
| 採用試験 | 9月18日(土)                  | 9月23日(木)             | 男性<br>9月18日(土) ☎<br>女性<br>9月29日(水) | 10月23日(土)        | 10月30日(土)～<br>10月31日(日) | 11月6日(土)～<br>7日(日) |
| 試験会場 | 松江・出雲・浜田<br>隠岐各合同庁舎       | 出雲合同庁舎               | 陸上自衛隊<br>出雲駐屯地                     | 出雲合同庁舎           | 自衛隊島根<br>地方協力本部         | 出雲・浜田<br>各合同庁舎     |

### 雇用促進住宅空室情報

産業推進課

☎0854-40-1052

ハローワーク雲南

☎0854-42-0751

集中管理事務所

☎0853-72-9987

雲南市内3カ所にある「雇用促進住宅」の空室情報です。入居を希望される方は、ハローワーク雲南及び集中管理事務所にお問い合わせください。

※木次宿舎及び木次東宿舎は、単身者が入居可能です。

|      | 木次宿舎           | 木次東宿舎           | 加茂中宿舎           |
|------|----------------|-----------------|-----------------|
| 所在地  | 木次町里方<br>545-3 | 木次町里方<br>1118-2 | 加茂町加茂中<br>883-2 |
| 運営開始 | 昭和53年10月       | 平成3年3月          | 平成7年5月          |
| 建物構造 | RC構造・5階建       | RC構造・5階建        | RC構造・5階建        |
| 棟数   | 2棟             | 2棟              | 2棟              |
| 間取り  | 2DK 3DK        | 3DK             | 3DK             |
| 戸数   | 40             | 40              | 60              |
| 空き戸数 | 15             | 20              | 0               |

※平成22年7月1日の状況です。

### ご家庭で漏水の点検を

水道局 営業課

☎0854-42-5322

ご家庭内の蛇口を全部閉めて、メーターボックス内の水道メーターを定期的にご確認ください。

水道を使用していないのに、水道メーターのパイロット（銀色のコマ）写真が少しでも回っていたら漏水しています。



パイロット

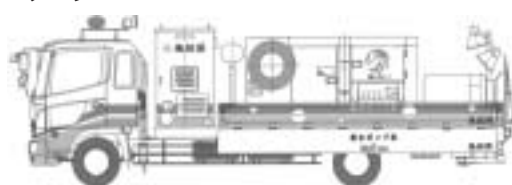
漏水の修理は最寄りの雲南市指定給水装置工事業者に依頼ください。長らく留守にする場合は、水道の元栓を閉めるか、事前に水道局に使用中止を届け出てください。（届け出がない場合は、水道を使用しているにもかかわらず基本料金を請求することになります。）

### 排水ポンプ車が配備されます

島根県雲南県土整備事務所 ☎0854-42-9681  
平成18年7月の大雨で三刀屋町内を流れる三谷川が溢れ、家屋の浸水や国道54号の冠水による通行止め等の被害が発生しました。木次町内の請川でもこれまで数度の水害が発生しています。

これらの対策として、島根県では移動式の排水ポンプ車を雲南県土整備事務所に8月下旬に配備します。排水ポンプ車とは、支川で氾濫した水を本川に排水するためのもので、県での配備は初めてです。これにより豪雨時に迅速な対応がとれるようになり、豪雨被害が軽減され、地域の安全・安心に役立つことが期待されます。

8月下旬に配備される排水ポンプ車のイメージ



### 下水道への接続を!

下水道に接続することで、汚水が浄化され、河川や海がきれいになります。美しい自然環境を守り、より豊かな生活環境を築くため、積極的に下水道に接続しましょう。



下水道マスコットキャラクター「スイスイ」

下水道課 ☎0854-42-3471

### 鉄の歴史村に遊びに来てください!!

みなさん、夏休みの計画は立てましたか? (財鉄)の歴史村地域振興事業団は8月に様々な体験教室を開催します。たくさんの申し込みをお待ちしています。

①鉄と遊ぼう! こども塾 (要申込、有料)

日時: 8月1日(日) 9:00~16:30  
場所: たたら鍛冶工房

②竹の水鉄砲づくり (有料)

日時: 8月7日(土) 10:00~17:00  
場所: 鉄の歴史博物館

③くぎで風鈴づくり (有料)

日時: 8月15日(日) 10:00~17:00  
場所: たたら鍛冶工房

④小だたら操業体験 (要申込、有料)

日時: 8月22日(日) 9:00~16:00  
場所: 和鋼生産研究開発施設・たたら鍛冶工房

【問】(財鉄)の歴史村地域振興事業団

☎0854-74-0311

### 救命講習を受けました

6月3日、7日に今年度一回目となる地域運動指導員(以下指導員)研修会を開き、

▼2人1組で実技演習



▲わかりやすい講師の指導

### 水難事故の予防のために

雲南消防本部の方を講師に、救命講習を実施しました。指導員の皆さんは、安全上の配慮が特に必要なプールでの水中運動指導も行うことから、真剣に受講されました。いよいよ夏本番。プールや海に行く機会が多くなります。毎年水難事故のニュースも少なくありません。皆さんもいざという時のために、雲南消防本部ホームページで救命処置の方法を確認しておきましょう。



- ①海や河川などの自然環境の中では、常に気象状況や天候の変化に十分注意を払う。
  - ②飲酒後や体調がすぐれない時は遊泳を行わない。
  - ③釣りなどの海・河川のレジャーを楽しむ時には、ライフジャケットを着用する。
  - ④子どもの水遊びには必ず大人が付き添い、子どもから目を離さない。
- ☎0854-45-0300  
身体教育医学研究所うなん

## 市政懇談会 開催中

8月開催分は以下のとおりです。皆様のご参加をお待ちしています。

【問】情報政策課 ☎40-1015

| 町    | 会場                                    | 日時               |
|------|---------------------------------------|------------------|
| 三刀屋町 | 中野交流センター                              | 8月 3日(火) 19:00～  |
| 加茂町  | かもてらす (神宝の郷21、三代・下神原、大竹延野)            | 8月 6日(金) 19:00～  |
|      | かもてらす (猪尾・大崎、銅鐺の里岩倉、中山住宅団地)           | 8月 8日(日) 9:30～   |
|      | かもてらす (立原、近松・南大西、三郷の会、宇治、宇治団地、宇治亀山団地) | 8月 8日(日) 13:30～  |
|      | かもてらす (加茂あかがわ連合会、加茂中団地)               | 8月 19日(木) 19:00～ |
| 木次町  | 日登交流センター                              | 8月 24日(火) 19:00～ |

6月号の14ページに今年度の全日程を掲載しています。

8/30(月) 八日市交流センターで開催予定の懇談会は9/28(火)に変更します。

## 8月の検診・教室 など

【問】健康推進課 ☎40-1045

| ◆育児相談        |        |       |
|--------------|--------|-------|
| 三刀屋子育て支援センター | 2日(月)  | 9:30～ |
| 加茂子育て支援センター  | 11日(水) |       |
| 掛合子育て支援センター  | 11日(水) |       |
| ◆離乳食教室       |        |       |
| 木次健康福祉センター   | 24日(火) | 9:30～ |

| ◆乳幼児健診 |                 |             |        |                               |
|--------|-----------------|-------------|--------|-------------------------------|
| 乳児健診   | 大東・加茂           | 大東健康福祉センター  | 5日(木)  | 13:00～(4ヵ月児)<br>13:30～(10ヵ月児) |
|        | 木次・三刀屋<br>吉田・掛合 | 木次健康福祉センター  | 12日(木) | 13:00～(4ヵ月児)<br>13:30～(10ヵ月児) |
| 幼児健診   | 大東・加茂           | 加茂健康福祉センター  | 19日(木) | 13:00～(1歳6ヵ月児)<br>13:30～(3歳児) |
|        | 木次・三刀屋<br>吉田・掛合 | 三刀屋健康福祉センター | 25日(水) | 13:00～(1歳6ヵ月児)<br>13:30～(3歳児) |

| ◆断酒会       |        |             |
|------------|--------|-------------|
| 加茂健康福祉センター | 2日(月)  | 19:00～21:00 |
| 田井交流センター   | 5日(木)  |             |
| 大東交流センター   | 10日(火) |             |
| 下熊谷交流センター  | 16日(月) |             |
| 掛合まめなかセンター | 18日(水) |             |

| ◆健康体操教室  |             |                 |  |             |
|----------|-------------|-----------------|--|-------------|
| 健康体操     | 加茂健康福祉センター  | 毎週<br>金曜日       |  | 9:30～10:30  |
| 3日体操     | 加茂健康福祉センター  | 2日(月)<br>30日(月) |  | 13:30～15:00 |
| 水中ウォーク教室 | 三刀屋健康福祉センター | 10日(火)          |  | 10:00～11:30 |

| ◆胃がん検診 受付  |                  |            |
|------------|------------------|------------|
| 三刀屋交流センター  | 19日(木)<br>20日(金) | 8:30～ 9:30 |
| 大東健康福祉センター | 24日(火)           |            |
| 加茂健康福祉センター | 26日(木)           | 7:30～ 9:00 |
| 西日登交流センター  | 27日(金)           | 8:30～ 9:30 |

| ◆その他相談                   |                   |                  |             |
|--------------------------|-------------------|------------------|-------------|
| こころの健康&もの忘れ相談 (予約制)      | 【問】雲南保健所 ☎42-9642 | 4日(水)            | 13:00～15:00 |
| がんサロン「陽だまり」              | 【問】雲南保健所 ☎42-9638 | 12日(木)<br>26日(木) | 10:00～15:00 |
| アルコールによる困りごと相談 (予約制)     | 【問】雲南保健所 ☎42-9642 | 16日(月)           | 13:00～15:00 |
| 思春期・青年期こころの相談 (予約制)      | 【問】雲南保健所 ☎42-9642 | 18日(水)           | 13:00～15:00 |
| 巡回児童相談                   | 三刀屋健康福祉センター       | 18日(水)           | 9:00～15:00  |
| 【問】出雲児童相談所 ☎0853-21-0007 |                   |                  |             |
| 交通事故巡回相談                 | 出雲市役所             | 19日(木)           | 9:00～15:00  |
| 【問】交通事故相談所 ☎0852-22-5102 |                   |                  |             |

※内容、場所、日時の順に記載。  
市外局番は記載のないものはいずれも0854。

## 献血

【問】市民環境生活課 ☎40-1031

| 皆様のご協力をよろしくお願いいたします。 |        |             |
|----------------------|--------|-------------|
| チェリヴァホール             | 10日(火) | 9:00～11:15  |
| ホシザキ電機第1工場           |        | 12:00～13:00 |
| ハローワーク雲南             |        | 14:30～15:30 |
| グッティエー木次店            |        | 16:00～17:30 |
| 掛合総合センター             | 23日(月) | 10:00～11:00 |
| 協栄金属工業(株)            |        | 12:10～13:00 |
| 島根イーグル(株)            |        | 13:30～14:20 |
| コアショッピングセンター         |        | 15:00～16:30 |



## 子育て支援センター などのスケジュール

|  |                               |  |
|--|-------------------------------|--|
| だいたう   | 教室・相談<br>あおぞら                 | 水遊び教室 8日(日) 9:30～11:30<br>子育て相談 13日(金)、27日(金) 10:00～16:00  |
|  | 子育て<br>サロン                    | 木馬 おおき 毎週火・木曜日 9:30～15:30<br>ぼっぼ 佐世交流C 5日(木) 9:30～11:30<br>ほかほかひろば 幡屋交流C 2日(月) 9:30～11:30<br>うしお 海潮交流C 13日(金) 9:30～11:30 |
| かも   | 地域サークル<br>9:30～11:30          | 幡屋交流C 16日(月)、春殖交流C 18日(水)<br>佐世交流C 19日(木)、おおき 20日(金)   |
|  | 保育園<br>開放日                    | 大保 毎週水曜日<br>かもめ 毎週金曜日<br>あおぞら 毎日(給食試食は金曜日のみ) 各施設とも給食<br>試食は要予約   |
| きすき  | 子育て<br>サロン<br>10:00～          | つくしっ子広場 かも<br>毎週水曜日、4日、11日：育児相談<br>18日、25日：誕生会<br>ぶちつくしっ子広場(水遊びをしてみよう) かもてらす 27日(金)                                      |
|  | 支援センター<br>かも<br>10:00～        | れもんちゃん広場 10日(火)<br>りんごちゃん広場 16日(月)   |
| みとや  | 支援センター<br>きすき                 | おはなし会 3日(火) 10:30～<br>ビニールプール遊び<br>平日 10:00～11:30<br>*13日(金)、14日(土)はお盆につき休館  |
|  | 社協子育てサロン<br>10:00～12:00       | にこにこクラブ (参加費 一家族100円)<br>日登交流C 11日(水)<br>高齢者コミュニティーC 25日(水)  |
| よしだ  | マタニティ&<br>アフタービクス<br>チェリヴァホール | マタニティビクス (要予約・参加費 2,000円)<br>7日(土)、21日(土) 10:00～11:30<br>アフタービクス (要予約・参加費 2,000円)<br>10日(火)、24日(火) 10:30～11:30           |
|  | 支援センター<br>みとや<br>10:00～       | 赤ちゃん広場(水遊び) 6日(金)<br>あそぼう広場(プール遊び)<br>10日(火)、11日(水)、19日(木)、20日(金)  |
| かけや  | 保育所開放日                        | よしだ 5日(木)、21日(土)<br>たい 5日(木)、19日(木)  |
|  | 子育てサロン<br>よしだ                 | あいあいクラブ、「水あそびをしよう」 25日(水)  |
| かけや  | 保育所開放日                        | 夢の子 毎週水曜日 9:00～11:00<br>地域交流会 そうめん流し 多根交流C<br>6日(金) 9:30～12:30<br>昼食試食会 18日(水) 11:00～12:00                               |
|  | 支援センター<br>分室：<br>掛合小体育館       | リフレッシュ交流会 好老C<br>5日(木) 9:30～11:00<br>子育て相談日 11日(水) 9:00～11:30<br>ゴーゴー★サロン 好老C<br>5日(木)、19日(木) 9:30～11:30                 |
| 大保：大東保育園 ☎43-6132、かもめ：かもめ保育園 ☎43-3010、あおぞら：あおぞら保育園(大東子育て支援センター) ☎43-9500、おおき：地域福祉センターおおき ☎43-5610、桂荘：大東農村改善センター桂荘 ☎43-2414、かも：加茂子育て支援センター ☎49-6723、きすき：木次子育て支援センター ☎42-2030、みとや：三刀屋子育て支援センター(平成記念病院下) ☎45-9500、よしだ：吉田保育園 ☎74-0330、たい：田井保育所 ☎75-0201、夢の子：かけや夢の子園 ☎62-9900<br>Cはセンター、市外局番はいずれも0854<br>※内容が変更される場合があります。詳細は、各センターにお問い合わせください。 |                               |  |

## 図書館だより

大東図書館 ☎0854-43-6131

8月の休館日 毎週金曜日、31日(火)

### イベント案内

☆こぐまちゃんくらぶ 毎週月曜日 10:30～(9日・16日はお休み)  
(わらべうた遊びの会 対象：乳幼児と家族の方)

○館内展示…大正・昭和の修身書や国語読本、昭和40年代の小学校国語の教科書など(館内閲覧のみ)。

○新刊が続々と入っています。ご利用ください。

○木次・加茂図書館の利用者カードが利用でき、両図書館の本の予約もできます。

○利用者カードの登録には住所・電話番号等の記入が必要です。子どもさんの登録には、できるだけ保護者の方が同伴してくださいませうお願いします。

木次図書館 ☎0854-42-1021

8月の休館日 毎週月曜日、15日(日)、31日(火)

### イベント案内

☆よみかたりのじかん 毎週木曜日 14:30～

新着の本(抄) ▼道尾秀介「月の恋人」▼錦織良成、小林弘利「RAIL WAYS 49歳で電車の運転士になった男の物語」▼湊 かなえ「夜行観覧車」▼津本 陽「龍馬の油断」▼柚木裕子「最後の証人」▼加藤 廣「求天記 宮本武蔵正伝」▼藤本ひとみ「幕末銃娘伝」▼森見登美彦「ペンギン・ハイウェイ」▼坂元裕二、古沢 保「チェイス 国税査察官」▼永瀬隼介「閃光」▼近藤史恵「薔薇を拒む」▼立松和平「白い河」▼柳 広司「キング&クイン」▼北原亜以子「あんちゃん」▼上野千鶴子「ひとりの午後」▼筒井康隆「アホの壁」▼酒井順子「こんなの、はじめて？」▼森垣奈津子「ガンほど慈悲深い病気はない」▼落合恵子「絵本処方箋」▼鈴木おさむ「ブスの瞳に恋してる」▼西原理恵子「パーマメント野ばら」▼梅原 猛「葬られた王朝」▼影木栄貴「エイキエキのぶっちゃん隊!!」▼吉行和子「ひとり語り」▼金子啓明「平城京の仏たち」▼佐口賢作「ぼくのオカんがうつになった。」▼河合敦「岩崎弥太郎と三菱四代」▼鈴木ともこ「山登りはじめました」▼山口三千夫「クモ膜下出血のサインを読む」▼井沢元彦「英傑の日本史 坂本龍馬編」▼青木崇浩「メダカの飼いや増やし方がわかる本」▼今井秀樹「トコトコやさい暗号の本」▼主婦の友社 編「森林浴の森100選」

加茂図書館 ☎0854-49-8739

8月の休館日 毎週木曜日、15日(日)、31日(火)

夏休み、宿題はこれからという子どもたちも多いと思います。図書館で、宿題解決の種が見つかるかもしれませんよ。大人の本もあります。わからないことは、職員にお尋ねください。

### 『ひまわり』

和歌山静子：作 福音館書店

暑い夏を象徴する花といえば、ひまわりですね。ひまわりの種が、「とん」と地面に落ちて「どんどこ どんどこ」大きくなっていく様子を描いた絵本です。『王さまシリーズ』の絵などで有名な和歌山静子さん作です。



### 『ソリちゃんの手コソク』

イ・オクベ：絵と文 みせ けい：訳

セーラー出版

次の本は日本のお盆にあたる、韓国の行事「チュソク」について描かれています。里帰りをし、お墓参りをしたり、踊りがあつたりと日本との共通点などを比べながら、読んでみるのもいいかもしれません。



わが家のホープに14人の子どもが写真が並びました。表紙にも水遊びする女の子。見ているだけで元気が出てきます。夏休みに入って、子どもたちはどんな風に過ごしていますか？生活のリズムを保持し、しっかりと食事や睡眠をとって健康な毎日を送りましょう。

7月中旬、梅雨明け前の局地的な豪雨により各地で災害が発生。土砂に流された家や車、死亡・行方不明者が報じられています。いざというときの備えも大切ですね。

## 編集後記

## 大東七夕祭り

8月6日(金)

19:30~こども行列/20:30~花火大会

大東地区商店街(大東町大東)

短冊と提灯をつけた笹竹を手にした子どもたちが、大提灯や山車とともに練り歩きます。

【問】大東総合センター ☎0854-43-8164

## 水琴窟の茶席

8月8日(日) 10:00開席

道の駅「掛合の里」(掛合町掛合)

水琴窟の美しい音色とともにお茶をお楽しみください。(100名様限定)

【問】掛合総合センター ☎0854-62-0300



## 塩田小学校アートフェスタ

~最後で最初の文化祭~

8月8日(日)・9日(月) 10:00~16:00

塩田小学校ほか(大東町塩田)

来春、閉校する塩田小学校に、地元の竹翠窯をはじめとした芸術家が集まり文化祭を開催します。塩田小学校の子どもたちに全国から集まった大学生や中高生も加わって、小学校を不思議な空間に変えていきます。どうぞ見に来てください。

【問】政策推進課 ☎0854-40-1011

## 雲南市成人式

8月14日(土) 10:00~12:30

アスパル(三刀屋町古城)

平成2年度生まれの新成人480人の成人を祝います。

【問】社会教育課 ☎0854-40-1073

## 八重滝まつり

8月14日(土) 10:00~

八重滝駐車場(掛合町入間)

ヤマメのつかみ捕り、出店 など

【問】入間交流センター ☎0854-62-0403

## 龍頭が滝まつり

8月15日(日) 11:00~

龍頭が滝(掛合町松笠)

滝踊りの披露、特産品販売、カキ氷 など

【問】松笠交流センター ☎0854-62-0411

## 雲南ジャズフェスティバル

8月28日(土)

12:00開場・13:00開演

加茂中央公園野球場  
(加茂町神原)

学生日本一の国立音楽大学「ニュータイドジャズオーケストラ」をゲストに招きます。地元の「ラメールジャズオーケストラJazz Palette」をはじめ、県内外で活躍するバンドの演奏を心ゆくまでご堪能ください。

●前売券(2,000円)好評発売中!

【問】雲南ジャズフェスティバル実行委員会  
(雲南市商工会) ☎0854-45-2405



## 掛合まち恵美須祭

8月20日(金) 19:00~

掛合町掛合地内

昔話や市内外の話題をテーマにした「一式飾り」の展示、掛合太鼓、上多根神楽、演芸 など

【問】掛合まち振興会(商工会掛合支部)  
☎0854-62-0079

●市報うんなん No.69 2010年 8月発行

発行・編集/雲南市役所 政策企画部 情報政策課

〒699-1392 雲南市木次町木次1013-1 ☎0854-40-1015 FAX 0854-40-1019

☐unnan-city@city.unnan.shimane.jp

市報うんなんに対するご意見、ご感想をお寄せください。

👤 人口・43,402人

♂ 男性・20,885人

♀ 女性・22,517人

🏠 世帯数・13,665世帯

(平成22年7月1日現在)