



いのち 生命と神話が息づく新しい日本のふるさとづくり

市内の中学3年生が9月28日から30日までの「夢」発見ウィークで職業体験。  
(三刀屋町殿河内の御菓子司橘屋で和菓子作りを教わる三刀屋中の生徒)



2010

11

No.72

市

Public Relations

報

# うんなん

「平和を」の都市宣言のまち 雲南市

- P2 平成21年度決算報告
- P5 雲南市の給与・定員管理等[概要版]
- P6 第三セクター等の業務内容と経営状況
- P7 市職員の公金横領事件のお詫びと対応について
- P8 リッチモンド・サマースクールの報告
- P10 雲南ニュース ほか
- P12 ふるさとウォッチング
- P14 こんにちは、保健師です。ほか
- P15 わが家のホープ
- P16 市役所からのお知らせ ほか
- P24 11月のイベント

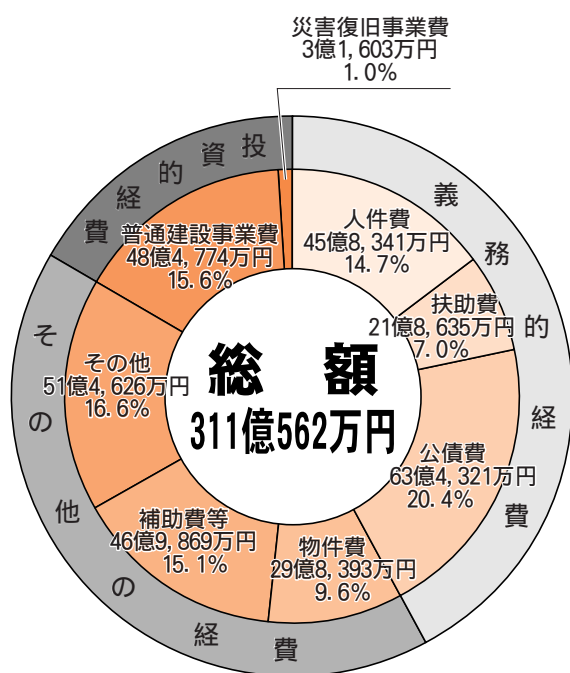
# 一般会計

# 平成21年度 決算報告

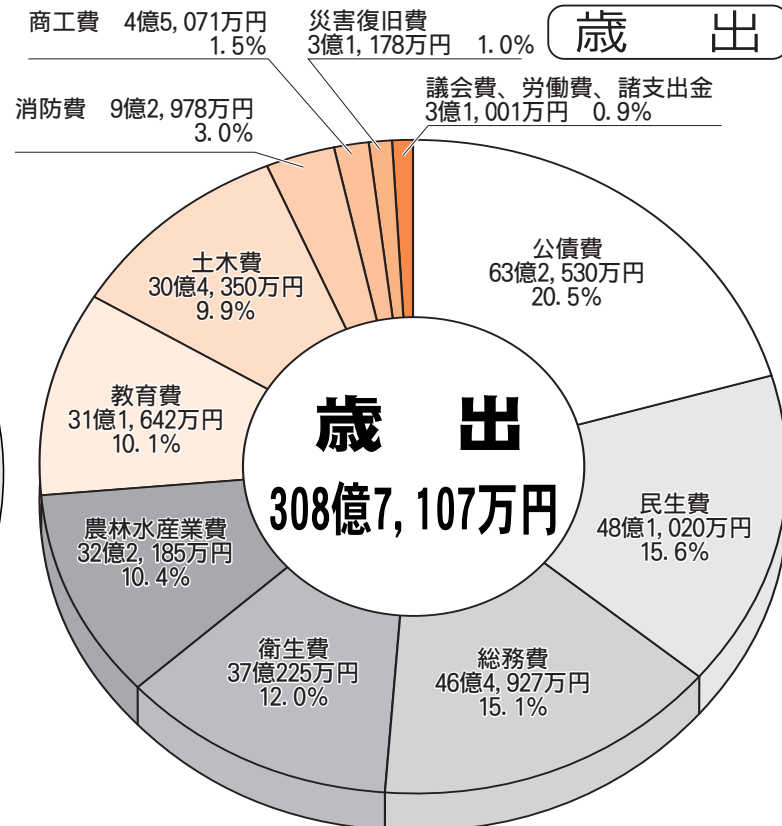
9月議会で認定された平成21年度の  
決算をお知らせします。

決算についての  
お問い合わせは  
財政課  
☎0854-40-1023

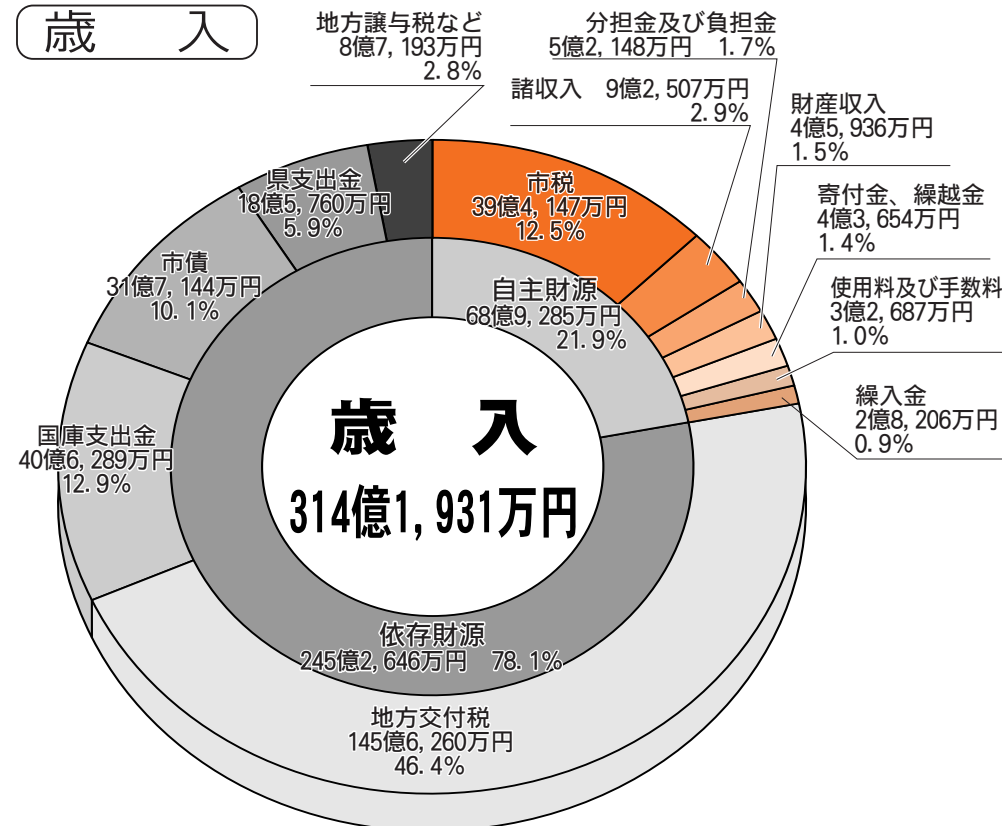
## 普通会計性質別決算額



## 歳出



## 歳入



- 平成21年度に実施した  
主な事業
- ☆公共施設整備(交流センター等)・解体(旧三刀屋総合センター等)事業 …2億2,755万円
  - ☆雲南市・飯南町事務組合負担金(CATV事業) ……2億6,300万円
  - 公共交通対策事業 ……2億 497万円
  - 介護保険事業(介護保険事業負担金) 6億2,560万円
  - 雲南病院組合負担金 ……7億5,433万円
  - 雲南市・飯南町事務組合負担金(清掃事業・火葬場事業) ……8億9,432万円
  - ☆乾燥調製貯蔵施設整備事業補助金 ……2億9,507万円
  - 寺谷地区ふるさと農道整備事業 ……1億2,650万円
  - ☆道路維持・新設改良事業 ……6億8,687万円
  - まちづくり交付金事業 ……5億2,995万円
  - ☆住宅リフォーム事業補助金 ……7,600万円
  - 公営住宅整備事業 ……1億7,422万円
  - ☆大東小学校建設事業 ……1億3,318万円
  - ☆小学校耐震化事業 ……7,096万円
  - ☆小・中学校太陽光発電施設設置事業 ……2億6,281万円
  - ☆三刀屋中学校建設事業 ……3億4,227万円
  - 災害復旧事業 ……3億1,178万円
  - など
  - ☆は経済対策事業として実施した事業。

### ■財政指標

下段( )は平成20年度

項目	数値	説明	
財政力指数	0.271 (0.276)	財政基盤の強さを表す指標です。財政力指数が高いほど自主財源の割合が高く、財政力が強いこととなります。	
経常収支比率	91.4% (93.1%)	毎年経常的に支払わなければならない経費の状況から、財政運営の弾力性を測定する指標で、低いほど財政運営に弾力性があり、高いほど財政運営が硬直化している状況を表しています。	
地方債現在高比率	251.4% (272.8%)	財政規模に対する地方債(長期に渡り返済する借金)の残高を表したもので、低いほど財政運営が安定しています。	
健全化判断比率	実質赤字比率	該当なし (該当なし)	一般会計等(普通会計)を対象とした実質赤字の標準財政規模に対する比率です。雲南市の場合は、12.55%以上で財政健全化団体に、20%以上で財政再生団体となります。
	連結実質赤字比率	該当なし (該当なし)	全会計を対象とした実質赤字の標準財政規模に対する比率です。雲南市の場合は、17.55%以上で財政健全化団体に、40%以上で財政再生団体となります。
健全化判断比率	実質公債費比率	21.8% (23.6%)	公債費の水準を測る指標です。一般会計等(普通会計)が負担する元利償還金及び準元利償還金の標準財政規模に対する比率であり、従来から用いられてきた「起債制限比率」を見直し、実態をより正確に把握するため、公営企業会計に対する繰出金のうち元利償還金相当分などが要素に加えられています。この比率が25%以上になると財政健全化団体に、35%以上で財政再生団体となります。
	将来負担比率	198.8% (230.9%)	地方債の残高をはじめ一般会計等(普通会計)が将来負担すべき実質的な負債の標準財政規模に対する比率です。350%以上で財政健全化団体となります。
資金不足比率	該当なし (該当なし)	公営企業会計の資金不足額の事業規模に対する比率です。比率は各公営企業会計毎に算定することとされており、20%以上で経営健全化団体となり、財政健全化団体と同じように、公営企業の経営の健全化を図る計画を策定しなければなりません。	

### ■特別会計

会計	区分	歳入決算額	歳出決算額	歳入歳出差引残額
国民健康保険事業(事業勘定)		42億5,216万円	42億1,499万円	3,717万円
		1億7,071万円	1億6,810万円	261万円
老人保健		2,137万円	2,144万円	▲7万円
後期高齢者医療事業		9億5,886万円	9億5,832万円	54万円
農業労働災害共済事業		545万円	544万円	1万円
簡易水道事業		8億3,341万円	8億3,009万円	332万円
生活排水処理事業		27億 595万円	27億 231万円	364万円
財産区		54万円	54万円	0万円
土地区画整理事業		3億2,376万円	3億 952万円	1,424万円
ダム対策事業		4,566万円	4,556万円	10万円
清嵐荘事業		3,337万円	3,330万円	7万円

は医療費交付金、国庫負担金等が翌年度精算のため。  
◎は一般会計と合わせて普通会計に入る特別会計。

### 監査委員の審査意見書から

債権管理対策局の設置及び私債権の管理に関する条例の施行により、横断的な滞納整理体制の強化が図られ、それによる成果が着実に現れてきている。今後も財源の確保と負担の公平を期するため、資力がありながら滞納する納入義務者に対する厳格な対応など、未収金の解消に向けて、引き続き関係部署間の連携を図り、総力を挙げて取り組まれることを望む。

財政健全化法に基づく財政指標である実質公債費比率、将来負担比率については、公債費負担適正化計画に基づいて、市債発行の抑制及び繰上償還の実施により、昨年度に引き続き数値の改善が見られたところであるが、依然として高水準にあり、今後もさらに比率の低減に努め、財政の弾力化を図っていく必要がある。

合併直後の「財政非常事態宣言」以降、平成24年度の収支均衡の実現をめざした財政健全化への取り組みが進められる中、集中改革プランの最終年度を迎え、新たに平成22年度から5カ年を計画期間とする行財政改革実施計画が策定されたところであり、これまでの成果を十分に検証し、実効性の確保に向けて不中断の取組を進められたい。

今後、合併特例期間終了に伴う普通交付税の一本算定による市財政への影響が懸念される中で、少子・高齢化などの新たな行政課題を解決し、市民の暮らしを守っていくことは、健全な財政基盤がなくてはじめて可能となる。

# 平成21年度決算報告 (公営企業事業)

水道局  
0054-42-1000

雲南市議会9月議会で認定された平成21年度公営企業会計(水道事業会計及び工業用水道事業会計)決算をお知らせします。

## 水道事業

### 損益計算書・償借対照表

収益的収入(料金収入等)及び支出(維持管理費等)

平成21年度3月末現在の水道使用戸数は10,311戸、年度末の総有収水量(料金収入のもとになった給水量)は310万9,008m<sup>3</sup>でした。総収益は7億6,167万円、総費用は7億5,153万円、純利益、1,014万円となりました。ちなみに、水道料金収入6億1,142万円を総有収水量で割ると、1m<sup>3</sup>当りの供給単価は196円66銭となりました。一方、水道を供給するためにかかる1m<sup>3</sup>当りの給水原価は241円58銭でした。給水原価から供給単価を差し引くと44円92銭マイナスと

なり、原価を割って供給することになりましたが、市からの営業助成(拡張に要した支払利息相当額等)により解消しました。

### 資本的支出(建設改良工事等)

平成21年度の資本的支出総額は5億5,380万円でした。このうち建設改良費は2億5,953万円。主な事業として、下熊谷第2水源地道水管新設工事(里熊大橋側道橋)、越戸前原間送水管新設工事、三代浄水場敷地造成工事、水道水源揚水井工事などを行いました。また、企業債償還金は2億9,427万円でした。

## 工業用水道事業

### 損益計算書・償借対照表

収益的収入(料金収入等)及び支出(維持管理費等)

平成21年度3月末現在の工業用水道利用者は島根三洋電機株式会社とホシザキ電機株式会社の2事業所で、年度末の総給水量は116万3,000m<sup>3</sup>でした。

総収益は8,736万円、総費用は8,223万円、純利益513万円となりました。

### 資本的支出(建設改良工事等)

平成21年度の資本的支出総額は2,047万円、全額企業債償還でした。

### 平成21年度雲南市水道事業会計損益計算書 (平成21年4月1日から平成22年3月31日まで)

営業収益	6億1,986万円
営業外収益	1億4,181万円
<b>総収益</b>	<b>7億6,167万円</b>
営業費用	6億1,026万円
営業外費用	1億4,127万円
<b>総費用</b>	<b>7億5,153万円</b>
<b>当年度純利益</b>	<b>1,014万円</b>
前年度繰越利益剰余金	7,427万円
当年度末処分利益剰余金	8,442万円

### 平成21年度雲南市水道事業貸借対照表 平成22年3月31日

有形固定資産	119億7,078万円
無形固定資産	646万円
現金預金	7億5,427万円
未収金	8,959万円
貯蔵品	582万円
前払金	3,342万円
繰り延べ勘定	4,844万円
<b>資産合計</b>	<b>129億0,878万円</b>
固定負債	8,974万円
未払金	6,691万円
預り金	20万円
その他流動負債	60万円
<b>負債合計</b>	<b>1億5,745万円</b>
自己資本金	29億0,031万円
借入資本金	49億6,910万円
資本剰余金	47億4,310万円
利益剰余金	1億3,882万円
<b>資本合計</b>	<b>127億5,133万円</b>
<b>負債・資本合計</b>	<b>129億0,878万円</b>

## 雲南市の給与・定員管理等 [概要版]

### ●人件費の状況 (平成21年度普通会計決算)

区分	住民基本台帳人口 (平成21年度末)	歳出額 (A)	実質収支	人件費 (B)	人件費率 (B/A)
21年度	43,578人	311億562万円	3億1,177万円	45億8,341万円	14.7%

### ●職員の給与の状況 (平成22年度普通会計予算)

区分	職員数 (A)	給与				1人当たり給与費 (B/A)
		給料	職員手当	期末勤勉手当	計 (B)	
22年度	512人	19億5,433万円	3億1,600万円	7億3,715万円	30億748万円	587万円

(注) 「職員手当」とは、扶養手当、通勤手当、時間外手当、管理職手当などの諸手当で退職手当は含みません。

### ●職員の平均給料月額及び平均年齢 (平成22年4月1日現在)

職種	平均給料月額	平均年齢
一般行政職	(315,363円) 324,546円	40歳8月

(注) 1 平成22年度地方公務員給与実態調査に基づくものです。  
2 ( ) 内は「給与の特例に関する条例」により2~3%減額支給後の額です。

### ●職員手当の状況

#### ①期末勤勉手当 (平成22年4月1日現在)

区分	雲南市		国	
	期末手当	勤勉手当	期末手当	勤勉手当
6月期	1.2月	0.675月	1.25月	0.7月
12月期	1.45月	0.675月	1.5月	0.7月
計	2.65月	1.35月	2.75月	1.4月
職制上の段階などによる加算措置	役職加算 5~15%		役職加算 5~20%	管理職加算10~25%

#### ③扶養手当 (平成22年4月1日現在)

区分	雲南市	国
配偶者	13,000円	13,000円
子等のうち2人目まで (1人につき)	6,500円	6,500円
扶養親族でない配偶者がいる職員 (そのうち1人)	6,500円	6,500円
配偶者のない職員 (そのうち1人)	11,000円	11,000円
子等のうち3人目以降 (1人につき)	6,500円	6,500円
満16歳の年度始めから満22歳の年度末までの子に対する加算額 (1人につき)	5,000円	5,000円

### ●特別職等の報酬等の状況

区分	給料月額等	区分	期末手当支給割合	
給料	市長 (712,000円) 890,000円	市長	平成21年度 支給割合	
	副市長 (612,850円) 721,000円			副市長
	教育長 (555,930円) 639,000円			教育長
報酬	議長 413,000円	議長	6月期 1.5月分 12月期 1.6月分 計 3.1月分	
	副議長 354,000円			副議長
	議員 328,000円			議員

(注) ( ) 内は条例により市長、副市長、教育長それぞれ20%、15%、13%減額後の額です。

### ●職員の初任給の状況 (平成22年4月1日現在)

区分	雲南市	国
一般行政職	大学卒 (168,756円) 172,200円	172,200円
	高校卒 (137,298円) 140,100円	140,100円

#### ②退職手当 (平成22年4月1日現在)

区分	雲南市		国	
	自己都合	定年・勲奨	自己都合	定年・勲奨
勤続20年	23.50月	30.55月	23.50月	30.55月
勤続25年	33.50月	41.34月	33.50月	41.34月
勤続35年	47.50月	59.28月	47.50月	59.28月
最高限度額	59.28月	59.28月	59.28月	59.28月
平均支給額	272万円	2,744万円		

(注) 「平均支給額」は、前年度に退職した職員に支給された退職手当の1人当たりの平均額です。

#### ④住居手当 (平成22年4月1日現在)

貸家居住者	月額12,000円を超える家賃を支払っている者に対して27,000円を限度に支給。
-------	---

#### ⑤地域手当 (平成22年4月1日現在)

支給対象地域	東京都特別区 18%
	大阪市 15%
	広島市 10%

#### ⑥通勤手当

交通機関利用者	交通機関等を利用して通勤する職員に対して運賃等相当額を55,000円を限度に支給。
交通用具利用者	自動車等を利用して2km以上通勤する職員に対して、通勤距離区分により26,500円を限度に支給。

### ●職員数の状況 (各年4月1日現在)

区分	一般行政部門	教育行政部門	公営企業等会計部門	合計
22年度	422人	91人	46人	559人
21年度	420人	103人	46人	569人
増減	2人	▲13人	0人	▲10人

(注) 1 雲南市の条例による定員は654人です。  
2 職員数については、平成21年度地方公共団体定員管理調査に基づく職員数です。

☆平成22年4月1日から職員基本給を2~3%、管理職手当を一律10%減額支給しています。

この【概要版】は、給与・定員管理等について公開する情報の一部を抜粋したものです。このほかの情報については、雲南市ホームページ (<http://www.city.unnan.shimane.jp>) に掲載しています。

人事課 ☎0854-40-1021



## 第三セクター等の業務内容と経営状況を報告

平成21年度末現在、市が出資または出捐する法人（第三セクター・財団法人・土地開発公社）は6つあります。このうち、地方自治法第243条の3第2項の規定により市議会に報告した、土地開発公社及び市の出資割合が2分の1以上の第三セクター及び財団法人について、平成21年度の経営状況をお知らせします。（※吉田ふるさと村は市の出資割合が2分の1以下の第三セクターです。）

雲南市では、決算資料等に基づき、定期的な点検評価を行いながら、より一層効果的かつ効率的な法人運営となるよう努めてまいります。  
【問】政策推進課 ☎0854-40-1011

### 株式会社キラキラ雲南

設立年月日	平成6年4月1日	資本金額 (市の出資割合)	3,000万円 (80%)
主な業務内容	◇文化・スポーツ事業の企画運営 ◇「ラメール」、「チェリヴァホール」、「古代鉄歌謡館」、「アスパル」、「加茂B&G海洋センター」、「加茂中央公園」、「大東公園」の施設管理運営		
総収入	2億1,409万円	※指定管理料1億4,150万円、補助金300万円を含む	
当期純利益	2万円	利益剰余金	21万円

### 木次都市開発株式会社

設立年月日	平成2年4月2日	資本金額 (市の出資割合)	1,300万円 (86.2%)
主な業務内容	◇特産品販売 ◇レストラン経営 ◇「おろち湯ったり館」、「サンワーク木次」、「木次健康の森」の施設管理		
総収入	1億2,665万円	※指定管理料等委託料3,120万円、補助金10万円を含む	
当期純利益	316万円	利益剰余金	△144万円

### 木次道の駅株式会社

設立年月日	平成13年4月5日	資本金額 (市の出資割合)	2,000万円 (51%)
主な業務内容	◇レストラン経営 ◇道の駅「さくらの里さすき」の施設管理運営		
総収入	1億6,639万円	※指定管理料120万円を含む	
当期純利益	83万円	利益剰余金	4,061万円

### 財団法人鉄の歴史村地域振興事業団

設立年月日	昭和63年11月16日	資本金額 (市の出資割合)	6,000万円 (50%)
主な業務内容	◇たたら製鉄に関する文化事業の企画運営 ◇「菅谷たたら山内及び山内生活伝承館」、「鉄の歴史博物館」、「鉄の未来科学館」、「地域特産品処理加工施設」の施設管理運営		
総収入	2,898万円	※指定管理料2,116万円、補助金105万円を含む	
一般正味財産 増減額	△252万円	一般正味財産額	3,056万円

### 雲南市土地開発公社

設立年月日	昭和50年5月29日	資本金額 (市の出資割合)	500万円 (100%)
主な業務内容	◇公共用地、公用地等の取得、管理・処分等		
総収入	4億7,606万円		
当期純利益	79万円	累積準備金	7億764万円

### 株式会社吉田ふるさと村

設立年月日	昭和60年4月1日	資本金額 (市の出資割合)	6,000万円 (25.0%)
主な業務内容	◇農林産物加工食品の製造販売 ◇管工事、下水道施設工事 ◇雲南市民バス「広域路線バス」「吉田地域バス（予約型バス含む）」の運行管理業務 ◇国民宿舎「清嵐荘」の施設管理運営 ◇第三種旅行業 ◇たまごかけごはん専門店「飯匠お玉はん」の経営		

## 市職員の公金横領事件の お詫びと対応について

このたび、公金取り扱い事務において、雲南市教育委員会職員が社会教育推進に係る事業費の一部横領するという、決してあってはならない不正が発覚いたしました。

このような不祥事を起こしたことにしまして、市民の皆様や関係の皆様にも多大なご迷惑をお掛けし、公務への信頼を損ないましたことを心からお詫び申し上げます。

横領した金額は全額返済されておりませんが、職員につきましては、9月21日付をもって懲戒免職処分いたしました。併せて、指導監督不徹底で、当時の上司である教育長を減給10%、3ヶ月、所管課長を減給10%、1ヶ月の懲戒処分するとともに、市長、副市長につきましても給料減額10%、1ヶ月としたところであります。

雲南市がスタートして6年になろうとしております。この間、国・県のご指導、ご協力をいただきながら、議会、市民の皆様、行政挙げて雲南市づくりに取り組んでいる最中、こうした事態が発生いたしましたことは、共に雲南市創造に取り組んでいただいてる皆様に対し弁明の余地はなく痛恨の極みでございます。そして、このような不正が見抜けなかった組織としてのチェック体制の甘さを痛感しております。

今後、二度とこのようなことが起こらないよう、公金等管理適正化委員会において、「公金等の管理にかかる改善方策」を策定し、再発防止に全力で取り組むとともに、改めて厳正な服務規律の確保と綱紀粛正に万全を期す所存でございます。皆様のご信頼を一日も早く回復できるよう全力を尽くすことを申し上げ、お詫びのことばといたします。

雲南市長 速水雄一

## インフルエンザワクチン接種、始まりました

健康推進課  
☎0854-40-1045

- 10月1日から接種されるインフルエンザワクチンは、季節性インフルエンザと新型インフルエンザ両方に対応するワクチンです。ご希望の方は各自で医療機関に予約して接種を受けてください。
- 雲南市では、非課税世帯及び生活保護世帯の方にインフルエンザワクチン接種費用を助成します。
- その際、必ず接種前に雲南市の窓口で申請してください。申請方法は表2のとおりです。

実施期間 平成22年10月1日 ~ 平成23年2月28日

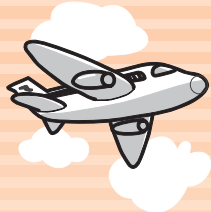
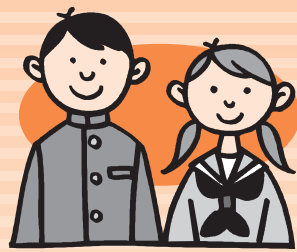
表1 インフルエンザ接種料金及び助成内容

区分		1回目		2回目	
		市助成限度額	自己負担額	市助成限度額	自己負担額
65歳以上	課税世帯	1,600	2,000	550	2,000
	非課税世帯	3,600	0	2,550	0
65歳未満 (含子ども)	課税世帯	各医療機関で設定した料金（市の助成なし）			
	非課税世帯	3,600	0	2,550	0

※65歳以上の方はこれまで通りの一部助成で、自己負担は2,000円です。  
※市外で接種される方は自己負担額が異なる場合があります。

表2 インフルエンザワクチン接種費用の助成の申請方法

区分	申請方法
住民税非課税世帯	接種前に総合センター保健福祉課または市役所健康推進課へ申請し、「助成対象証明書」を接種当日に医療機関へ持参してください。申請時に印鑑を忘れずにお持ちください。
生活保護世帯	市役所健康福祉総務課または総合センター保健福祉課へ申請し、「受給者証明書」を接種当日に医療機関へ持参してください。



すやまつきみ  
須山月見さん(三刀屋中2年)

行く前は不安でしたが、日がたつにつれて現地の人と英語でしゃべるのが楽しくなってきました。ホストファミリーと日本の祭りのことを話したりしました。「疲れた」「元気？」と簡単で当たり前の会話をすることがとても幸せで楽しかったです。言葉が分からなくても、積極的にかかわろうとする気持ちがあればちゃんと会話ができるんだということが分かりました。たくさんのかんことを発見し楽しむことができた一生の思い出です。

はらたかひろ  
原昂寛さん(松江南高1年)

今回の旅で、コミュニケーションをとることの大切さを感じ、人の温かさにふれました。ホストファミリーの兄弟と3人でバスケットボールをしたことが特に印象的でした。兄弟げんかの多い2人とニックネームをつけあいながら、すごく楽しく遊びました。それまで英語が伝わらなくてあまり話し合えなかったけれど、そのとき本当に分かり合えた気がしました。

おぼらゆうすけ  
尾原悠亮さん(加茂中3年)

アメリカの食事で一番意外だったのは、アメリカ人はたくさん食べるというイメージでしたが僕のホストファミリーの家では朝はシリアルだけなど、かなり小食だったということです。アメリカの人は大きい体をしているのに、びっくりでした。日本に帰ってすぐに体重を測ったら3キロやせていました。



インディアナポリス市にあるインディ500のサーキットを見学

リッチモントの  
ホストファミリーへ

# 「いつかまた会いに行きます」

雲南市は、合併前に大東町が姉妹都市提携していたアメリカ・インディアナ州リッチモント市との交流を続けています。毎年8月には現地へ中高生を派遣し、ホームステイを通じた交流を図る「リッチモント・サマースクール事業」を行っています。今年は9人の中高生が8月9日から20日までの12日間、リッチモント市に滞在し、アメリカの文化にふれました。参加者のレポートの一部を紹介します。

にしおひやすか  
錦織康香さん(大東中3年)

3日目に日本文化紹介の夕べがありました。英語で日本文化を紹介するので、事前研修でたくさん練習してきました。その甲斐あって、上手に発表することができました。会場にはたくさんの方が来ていました。その中でも年齢が近かった子どもたちとはすぐに仲良くなりました。こういう機会をつくっていただき、たくさんの方と出会わせてもらったことは、とてもありがたいことだと思いました。

かりのりほ  
狩野里穂さん(大東中3年)

今回の目標は「チャレンジ・フレンドシップ」でした。言葉がちがっても、伝えようとする時間はかかるかもしれないけどちゃんと伝わりました。言葉が伝わり共通の話題で笑い合えるのがすごく楽しかったし、うれしかったです。

貴重な体験ができて、感謝の気持ちでいっぱいです。これからの生活でも感謝の気持ちを忘れずに、たくさんのかんことにチャレンジして、もっと自分の知らないことを知りたいです。

いのまたみさき  
猪俣美咲さん(大東中3年)

学校訪問ではすごく驚きました。日本と違うところは飛び級ができること、ークラスの人数が20人くらいですごく少ないこと、休み時間がないことなど、たくさんありました。飛び級する人はけっこういるらしいのですが、なかには四年生の方が七年生のクラスにいたりもしました。日本との違いをたくさん見つけることができてとても楽しかったです。

あおきりさ  
青木里咲さん(海潮中3年)

今までリッチモントのことを全く知りませんでした。実際に行ってみると、人はとても優しく温かく、たくさんのかんがあることを知りました。ホストファミリーは私を野球観戦に連れて行ってくれました。私は、野球が好きなのを事前にメールで送っていました。これまでプロの野球の試合を観たことがなかったので、とてもうれしかったです。

ふるせきいち  
古瀬貴一さん(加茂中3年)

アメリカでは、予想以上の速さで話しかけられてびっくりしました。けれど、「ゆっくり話して」と言ったら、すぐに「分かった」と言ってゆっくり話しかけてくれました。言葉が通じないこともあったけど、身振り手振りで何とかできました。アメリカに行って日本との違いを一番感じたのは、家の中でも靴をはいて生活することです。最初はすごく違和感がありましたが、慣れたら何とも思いませんでした。

ほそだ  
細田あかりさん(大東中3年)

私がホームステイしたスペースファミリーは優しい家族でした。最初の夜、たくさん話しかけてもらいましたが、英語が聞き取れずにすごく悔しくてもっと勉強してくればよかったと思いました。少しずつ会話が弾むようになりました。みんなが私の英語を理解しようとして一生懸命聞いてくれてうれしかったです。あつという間に10日が過ぎました。素敵な家族とすごせて幸せでした。

## Hello Everyone

国際交流員(CIR)の迷言コーナー

うん、なんでしょ



こんにちは！スザンナです。

アメリカの11月といえば、感謝祭(サンクスギビング)です。最初の感謝祭は1621年、アメリカに移住したピルグリムファーザーズが最初の収穫を感謝した日でした。今の感謝祭は日本のお盆と同じように実家に帰る人が大勢いるので、感謝祭の直前と直後は道路や公共交通機関の渋滞がひどいです。感謝祭の日は家族と過ごします。会う機会がめったにない遠い所に住んでいる親戚も一緒です。

感謝祭の晩ご飯は七面鳥(ターキー)、パンプキンパイ、マッシュポテト、クランベリーソース等を食べます。七面鳥の中にパンと野菜から作った“スタッフィング”を入れて焼きます。そのスタッフィングも感謝祭の食べ物の一つとなります。毎年、アメリカ人は感謝祭の日に4千6百万羽の七面鳥を食べます。

でも、近年、普通の七面鳥の代わりに変わった七面鳥を食べる人もいます。七面鳥の中にアヒルを入れて、そのアヒルの中に鶏を入れて三つの鳥を一緒に食べる人がいます。一方、肉を食べないベジタリアンの人は七面鳥の形をしている豆腐を食べます。

食べ物以外にも、大都市でのパレードやアメリカンフットボールの試合もあります。両方ともテレビで見られる

ので大都市にいなくても家族と一緒にパレードやフットボールを見る人が多いです。感謝祭の日に天気が良ければ、外で家族とフットボールをする人もいます。感謝祭は家族との楽しくてうれしい思い出を作る祝日だと思います。

### ● 英会話を通じた国際交流 ●

#### 国際交流員スザンナさんによる英会話教室

11月に新しい講座がスタートします。皆さんのご参加をお待ちしています。

参加者募集

【と き】 11月30日(火)から毎週火曜日  
(3月末まで13回を予定)

【場 所】 三刀屋交流センター

【内 容】

初心者コース 19:30-20:30(基礎から勉強したい方)  
中級・上級コース 20:40-21:40(多少の会話ができる方)

【受講料】 会場使用料実費

【対 象】 原則高校生以上の雲南市民

【募集定員】 各コース16人  
(応募者多数の場合は先着順)

【申込切】 11月19日(金)

【申し込み・問い合わせ】

地域振興課 ☎0854-40-1014

# ニュース

## 中学3年生の職場体験学習

### 夢への第一歩

子どもたちの勤労観や職業観を高める職場体験学習「『夢』発見ウィーク」が9月28日から30日までの3日間行われ、市内7つの中学校の3年生386人



が、市内の事業所で働くことの大変さや大切さを学びました。

「夢」発見ウィークは、働く人々から直接指導を受けたり、知識や技術技能に触れたりすることで、子どもたちが将来の目標に向かっていく良い機会になります。大人にとっても子どもたちと接することで、後身の育成などへの関心が高まります。

市全体で「夢」発見ウィークに取り組むことが、雲南市の一体感にもつながります。



3回目となる今年には市内の約180の事業所が子どもたちを受け入れました。御菓子司橋屋(三刀屋町)には2人の生徒が訪れました。実際にお菓子を作り、

## 雲南の食と人の幸に出会うバスツアー

### 体感「幸運なんです。雲南です。」

雲南市と雲南市ふるさと定住推進協議会では、都市地域との交流事業として2泊3日のバスツアーを開催。東京や大阪などから参加した20人が、市内の食や人など様々な「幸」を体験しました。



「家族に自慢したい」と話すのは伊達裕真くん。「将来は、お菓子作りの職人になりたいので、良い体験ができた」とうれしそうに話していました。

今回のツアーは、全国の若手農業者の支援などに取り組むNPO法人農家のこせがねネットワーク(東京都港区)と連携して実施。奥出雲葡萄園や木次乳業、吉田ふるさと村を訪れたほか、4つのコースに分かれて食や農に携わる人をめぐる学び体験や、雲南の魅力や課題解決に向けた新たな提案を話し合うグループワークなどが行われました。雲南市では、豊かな食の幸を通じた交流により雲南ファンの獲得や定住促進につながるため、引き続き都市地域との交流事業に取り組みます。



## 雲南市総合社会福祉大会

### 支え合う福祉のふるさとづくり

チエリヴァホールで10月14日、雲南市総合社会福祉大会が開かれ、福祉関係者ら400人が地域福祉活動の充実を誓い合いました。

式典では、長年社会に尽くしてこられた方々への敬意と感謝の意を表し、今年100歳、101歳を迎える長寿者に祝状などが贈られました。

式典後の地域福祉活動実践報告会では、「小地域福祉活動をとおして築く、地域の絆づくり」のテーマのもと、高知県四万十市職員の宮本昌博さんをコーディネーターに、市内の地域福祉活動関係者6人がそれぞれの地域での取り組みを報告。「お互いの顔が分かる」「押し付けあいではない」福祉活



内閣総理大臣から祝状を授与された、今年100歳の塩野千恵子さん(大東町)が謡曲「高砂」を披露

## 雲南病院組合解散調印式

### 市立病院へ着々と

公立雲南総合病院で10月7日、同病院組合解散協議書調印式が行われ、組合を構成する雲南市の速水市長、奥出雲町の井上勝博町長、飯南町の山崎英樹町長が「公立雲南総合病院組合の解散に関する協議書」に調印しました。

雲南病院組合の解散に向けては、平成20年3月に奥出雲町、飯南町から組合離脱の申し出があり、同年9月に構成市町が覚書を締結。21年3月に雲南市議会でも市立病院移行の方針が表明され、構成市町議会で22年6月に解散に向けた組合規約の変更の議決、9月に解散に関する協議書等の議決が行われました。

平成23年4月に市立病院として再出



発する雲南病院。雲南市では、安定した地域医療を市民の皆様提供するためにこれからも雲南病院の運営に力を入れていきます。

## 市長コラム

### 大記録の礎

大リーグのイチロー選手が前人未踏の大記録、10年連続200安打を達成しました。記録の凄さもさることながら、想像を絶するであろう不断の練習、厳しい自己管理に野球ファンならずとも日米の多くの人々が深く敬意を表し、称賛しています。

試合前には、チームの誰よりも早く球場入りしてのウォーミングアップ、試合後は誰よりも遅くまでクーリングダウン、ロッカールームでグラブやバットの手入れをしていると聞きました。日本から野手で初めて大リーグへ挑み、妥協を許さない自己管理により素晴らしい結果を上げ続けています。

自分を磨き、好成績を上げることがチームの貢献に繋がるという信念は、時にはチーム内に軋轢を生んだこともあったようですが、偉大な成績の数々が及ぼすチームへの貢献は、イチローイズムをしてチーム力の向上に必要不可欠との理解が浸透しつつあると聞きます。

約束、理念がすぐさま反故にされてしまう混沌としている世の中において、ぶれない信念とその結果の価値は、眩しすぎます。



総合社会福祉大会であいさつ(10月14日)

10/10

第28回掛合町ふるさとまつり



掛合K'sFactoryはむかで駅伝で3連覇を達成



総勢150人の掛合太鼓揃い打ち



10/4

末光眞子さん、全国大会で連続入賞

**第**65回国民体育大会「ゆめ半島千葉国体2010」が千葉県で行われ、陸上少年女子A400mに大東町飯田の末光眞子さん（松江北高3年）が島根県代表として出場。全国の強豪を相手に見事5位に入賞しました。

末光さんは、今年7月に沖縄県で行われた全国高校総体で6位に入賞しており、全国大会で連続入賞という快挙を成し遂げました。

国体でのレースを振り返る末光さんは「もっと上位をめざしていたので悔しい」とコメントする一方で、「400mを専門種目にして練習してきたこの一年間で大きく成長した。応援して下さったみなさんに感謝したい」と笑顔で語りました。



10/16・17

第28回大東よいとこ祭



雲南吹奏楽団の有志「ミニバン。」による音楽ステージ



来場者が夢や願いごとを書いたカードを風船につけて飛ばしました。

10/10

第7回 銅鐸の響き加茂弥生まつり

闇夜に浮かび上がる巨大火柱と、000個のロウソクの炎



オリジナル銭太鼓を披露したのは中村・昭利・星野・雲並振興協議会

9/27

「スピードを出し過ぎないでね！」



**秋**の交通安全運動期間にあわせて、木次町斐伊地内の国道54号沿いに「交通安全テント村」が開設されました。

雲南警察署員や交通指導員、木次町交通安全母の会のみなさんと一緒に斐伊幼稚園児14人が道路を通行する車に交通安全を呼びかけました。「気をつけて運転してください！」園児らが交通安全グッズを手渡すと、運転者も「ありがとう。気をつけるね」と笑顔で答えていました。

10/10

「さくらおろち湖」に思い馳せ



**完**成を目前に控えた尾原ダム建設現場で「尾原ダム湖祭り2010」が開催され、約5,000人が来場しました。

ステージでは仁多中学校吹奏楽部による演奏や神楽の上演のほか、『六子』がライブでその歌声を披露。そば、猪汁などの地元特産品を販売する屋台や今年で最後となるダム工事現場見学、大型重機展示・試乗会も人気を集め、長蛇の列ができていました。

尾原ダムは今年から水を貯め始め、来春には新たに命名された「さくらおろち湖」が誕生する予定です。



大坂修平さん・愛美さんのお子さん

みう  
美羽ちゃん (大東町下佐世)  
平成21年11月16日生まれ  
みーちゃん、1歳おめでとう♡  
これからもたくさん笑って♡  
たくさん遊ぼうね♡

11月で満1歳  
おめでとう

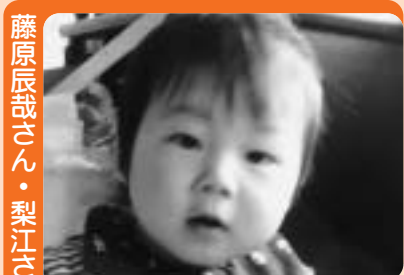


# わが家のHOPE



梅 博章さん・香織さんのお子さん

みくり  
実来莉ちゃん (木次町木次)  
平成21年11月11日生まれ  
1歳のお誕生日おめでとう♡  
いつも笑顔いっぱいの実来ちゃん♡  
これからもみんなを幸せにしてね。



藤原辰哉さん・梨江さんのお子さん

ともひと  
智仁ちゃん (大東町下阿用)  
平成21年11月1日生まれ  
1歳おめでとう♡  
元気いっぱい遊んで、たくましく、  
大きくなってね。



伊藤 甲子さん・有紀子さんのお子さん

このかちゃん (加茂町加茂中)  
平成21年11月13日生まれ  
一瞬でみんなを幸せにしてくれるハ  
ニカミこっちゃん。これからいっば  
い笑って幸せな花を咲かせてね。



永海正幸さん・佐知子さんのお子さん

ひな  
陽菜ちゃん (三刀屋町殿内)  
平成21年11月12日生まれ  
1歳のお誕生日おめでとう♡  
ひなの笑顔に癒されてるよ♡これか  
らも素敵な笑顔のひなでいてね。



半田研一さん・百合子さんのお子さん

そうしろう  
颯志朗ちゃん (大東町田中)  
平成21年11月10日生まれ  
お誕生日おめでとう♡  
そうちゃんの笑顔にいつも癒されま  
す。元気に大きくなってね



三島克哉さん・有香さんのお子さん

あんな  
杏菜ちゃん (掛合町掛合)  
平成21年11月11日生まれ  
☆Happy Birthday 杏菜☆  
君の笑顔 パパ ママ にいに みんな  
の幸せ元気にすくすく育ってね。



石飛信宏さん・望さんのお子さん

ゆずき  
柚葵ちゃん (三刀屋町里坊)  
平成21年11月9日生まれ  
柚ちゃん1歳おめでとう♡  
明るく、ひょうきんで、笑顔のステ  
キな女の子に育ってね♡

## 12月で満1歳(平成21年12月生まれ)

### のお子さんを募集!

写真に①お子さんの名前(ふりがな)、②お子さんの誕生日、③ご両親の名前(ふりがな)、④住所、⑤電話番号、⑥コメント(40字程度)を添え、郵便またはE-Mailで11月8日(月)までに情報政策課へお送りください。

郵送される場合のあて先 〒699-1392 雲南市木次町木次1013-1  
雲南市役所情報政策課「わが家のホープ」係  
E-Mailを送られる場合のあて先 jyouhouseisaku@city.unnan.shimane.jp  
(タイトルは「わが家のホープ」としてください。)  
【問】情報政策課 ☎0854-40-1015

※市ホームページにも市報うんなんを掲載します。  
※お送りいただく個人情報は「わが家のホープ」以外の目的には使用しません。  
※郵便物またはメールが届きましたら、情報政策課から「到着確認」の電話をかけます。投稿後、当課からの電話がないときはお問い合わせください。



こんにちは、  
**保健師**  
です。  
65

子どもの歯を育てましょう!

平成21年度 島根県歯と口の健康啓発標語コンクール 小学校高学年の部 第1位

よくかむと  
からだは元気  
脳元氣

飯石小学校 深田愛佳さん

私たちは何かを食べるとき、目(視覚)と鼻(嗅覚)で食べ物を確認し、口に入った食べ物を口の中で味わい(味覚)ます。口の中では、食べ物の温度や固さ・なめらかさ(触覚)、香りなども感じます。同時に食べ物音が砕かれる音も感じ(聴覚)ます。歯ごたえや

11月8日は  
「いい歯の日」

健康推進課  
☎0854-40-1045

乳歯の健康は、将来生えてくる永久歯の状態にも影響します。きちんと歯をみがき、規則正しい生活を送ることが、むし歯の危険から歯を守り、健康な永久歯をつくることにもつながります。

そのうえ、口の周りや顎の筋肉も発達し、きれいな発音でしゃべることができるようになります。かむことは、からだを元気にしてくれます。

舌ざわりなども、かまないとわかりません。小さいうちから、いろいろな食感を体験し、口の中でさまざまな刺激を味わい、食べる(かむ)経験を増やしましょう。おいしく食べることは、五感を育み、感性を豊かにし、心の育ちにつながると言われています。

よくかむことで脳にリズムミカルな刺激が加わり、脳内細胞が活性化します。これが心のバランスを保つ神経伝達物質のセロトニンの働きを高めます。

### 子どものサンマ不足

「サンマ不足」で現代の子どもたちの体力・運動能力が低下しているのをご存知でしょうか? ここでのサンマは、秋に美味しい魚のサンマではなく、「時間・空間・仲間(三間)」を表しています。このサンマ不足が運動不足を引き起こし、その結果、体力・運動能力が低下していると言われています。

【時間】学校の学習活動や室内遊び時間の増加による、外遊びやスポーツ活動時間の減少  
【空間】空き地や生活道路といった子どもたちの手軽な遊び場の減少  
【仲間】少子化や、学校外の学習活動などによる仲間の減少

(文部科学省「子どもの体力向上ホープページ」より)

こげなことしとーます  
39  
**研究所**  
うんなん

このコーナーでは、健康づくりに役立つ情報や身体教育医学研究所うんなんの活動についてお知らせします!

### からだ動く「環境つく」

これらがすべて雲南市の子どもたちに当てはまるわけではありませんが、子どもを取り巻く環境を見直すことが、体力・運動能力の向上を考える上で重要であると言えます。

サンマ不足の解消として、市内の小学校では「通学バスを学校の1キロ手前で停め、そこから歩いて通学する」「校舎内にジャンプをしたり大股で歩いたりする場所を設ける」などの「環境」に目を向けたユニークな取り組みが行われています。このほかにも、スポーツ少年団や学校の運動部活動、総合型地域スポーツクラブなどの活動によって、子どもたちの貴重な運動・スポーツの機会が守られています。

子どもたちが元気よくからだを動かすことができる地域環境づくりについて、これからみなさんも一緒に考えていきましょう!

身体教育医学研究所うんなん  
☎0854-45-0300





# 市役所からのお知らせ

おめでとうございます

◎叙位叙勲受章

正六位・瑞宝双光章  
教育功勞により  
故陶山茂樹さん(三刀屋町)

戦後強制抑留者への特別給付金

市民環境生活課  
☎0854-40-1031  
独立行政法人  
平和祈念事業特別基金  
☎0570-059-204  
戦後強制抑留者に対する特別給付金の請求受付が始まりました。当基金から対象者へ請求書類をお送りしました。まだ、お手元に届いていない方は、当基金にお電話ください。

【対象者】  
戦後強制抑留者で平成22年6月16日に日本国籍を有するご存命の方  
【請求受付期間】  
平成22年10月25日  
平成24年3月31日

【受付時間】  
平日の午前9時～午後6時

ねんきん定期便・特別便の相談会

市民環境生活課  
☎0854-40-1031  
日本年金機構松江年金事務所では、ねんきん定期便・特別便についての臨時相談を次のとおり実施します。ご来場をお待ちしています。  
相談には、ねんきん定期便等をお持ちください。代理人の場合は委任状が必要です。  
【日時】  
11月10日(水)  
午前10時～午後3時

11月の古紙回収

市民環境生活課  
☎0854-40-1033  
ゴミを減らし、限りある資源を大切にしましょう。リサイクルにご協力ください。

古紙以外の持ち出しは不法投棄となりますのでご注意ください。

- 品目ごとに紐でくくる
- 一絡みは10kg以内
- 持ち出しは当日のみ

町	持ち出し日	持ち出し場所
大東町	11月21日(日)	大東町体育文化センター、春殖交流センター、駅前公民館、幡屋リサイクルボックス、佐世交流センター、西阿用集会所下倉庫前、阿用交流センター、下久野リサイクルボックス、久野交流センター、海潮交流センター、須賀リサイクルボックス、塩田交流センター
加茂町	11月7日(日)	自治会単位
木次町	11月21日(日)	斐伊体育館東側ゲートボール場隣駐車場、西日登交流センター、温泉交流センター、日登交流センター、雲南市役所職員駐車場
三刀屋町	11月14日(日)	三刀屋総合センター裏、一宮交流センター、飯石交流センター、鍋山交流センター、中野交流センター、根波生活改善センター

シルバー人材センター 会員募集

健康福祉総務課  
☎0854-40-1041  
雲南市シルバー人材センターでは、会員の募集を行っています。

- 【会員の要件】  
● おおむね60歳以上の健康で働く意欲のある人
- シルバー人材センターの主旨に賛同した人
- 入会説明を受け、入会申込書を提出した人
- 定められた会費を納入していただける人

【年会費】  
1,500円  
【配分金(就労金)】  
働いた仕事量に応じて支払われます。

【入会説明会】  
毎月1日(土日祝日の場合は翌日)午前10時～11時30分  
【場所・問い合わせ】  
(社)雲南市シルバー人材センター本部  
木次町新市3番地  
☎0854-42-3642

今月の金・国民健康保険料(第5期) 納期限は11月30日(火)

後期高齢者医療保険料(第5期)

「人権教育のすすめ」

に参加しましょう！

人権センター ☎0854-42-1767

今年度の定例公開講座は各町を回り、6会場で開催します。受講料は無料で、申し込みも不要です。多数の皆さんの受講をお待ちしています。

人権擁護委員を紹介

人権センター  
☎0854-42-1767  
木次町の宇都宮敏章さんが平成22年10月1日付けで法務大臣から継続して人権擁護委員に委嘱されました。任期は3年です。

社会を明るくする運動

人権センター  
☎0854-42-1767  
更生保護女性会を中心に取組まれた「愛の図書募金」活動にご協力いただきありがとうございました。

- 大仁地区更生保護女性会
- 飯石地区更生保護女性会

幼稚園の園開放

学校教育課  
☎0854-40-1072  
雲南市内の幼稚園では、次のように幼稚園開放を行います。在園児といっしょに遊んでみませんか。ご希望の方は、保護者同伴でおいでください。幼稚園ごとに開放日が異なります。

大東幼稚園	☎43-2710	斐伊幼稚園	☎42-2130
西幼稚園	☎43-6005	寺領幼稚園	☎42-0870
佐世幼稚園	☎43-2817	西日登幼稚園	☎42-0875
阿用幼稚園	☎43-2199	温泉幼稚園	☎48-0011
久野幼稚園	☎47-0163	三刀屋幼稚園	☎45-2168
海潮幼稚園	☎43-2298	飯石幼稚園	☎45-2751
加茂幼稚園	☎49-6761	鍋山幼稚園	☎45-3762
木次幼稚園	☎42-2173	中野幼稚園	☎45-2451

市外局番はいずれも0854。



第3回 さわやかに生きるために  
～暮らしに生きる相手を尊重する考え方～

とき 11月19日(金) 19:00～21:00  
ところ 吉田健康福祉センター  
講師 元出雲児童相談所長 美川 寛さん

児童相談所長として多くの人々に出会ってきた美川さんがたどりついた、「さわやかに生きる」秘けつとは…?

第4回 ライブ&トーク 命と希望のメッセージ - INORI -  
～平和の願いを折り鶴に込めて～

とき 12月4日(土) 14:00～15:30  
ところ 加茂健康福祉センター かもてらす  
講師 シンガーソングライター 佐々木祐滋さん

広島平和記念公園にある「原爆の子の像」のモデルとなった佐々木禎子さんの甥で、全国の平和イベントで活躍中の佐々木さん。禎子さんの想いを綴った曲「INORI～祈り～」はUSENリクエストチャートで堂々の1位に輝きました。

広告枠

広告枠

## くらしの消費生活窓口

「テレビもビデオもただで見られる」などの電話勧誘でも、承諾すると、契約は口頭で成立します。事業者から専用端末と契約内容が書かれた書面が自宅に送られてきます。しかし、契約をした認識がないため書類に目を通さず、無料期間終了後に改めて事業者から確認の電話が来ると思い、放置してしまうケースがあります。



苦情を申し出たのに事業者が対応しないなど、お困りの方はお気軽にご相談ください。

雲南市消費生活センター ☎0854-40-1123

## 「無料」「お試し」を強調した映像配信サービスにご用心!

「無料」期間の特典があっても、元々有料サービスです。契約の必要性をよく考えましょう。

電話で即答せず、サービスを受けるための費用負担や機器の設置の手間などについて資料等で内容を十分確認してから、契約しましょう。

契約するかどうか決めていない段階でクレジットカード番号など安易に伝えてはいけません。

電話で「無料」「お試し」と説明を受けた場合でも、事業者から書類が送られてきたら、月額利用料、初期費用、解約違約金、その他費用はいくらなのか必ず目を通しましょう。万一、自分の認識と違う契約だった場合は、すぐに事業者に申し出ましょう。

## 大丈夫。その不安ごと聞かせてください。女性に対する暴力をなくす運動

11月12日(金)～11月25日(木)

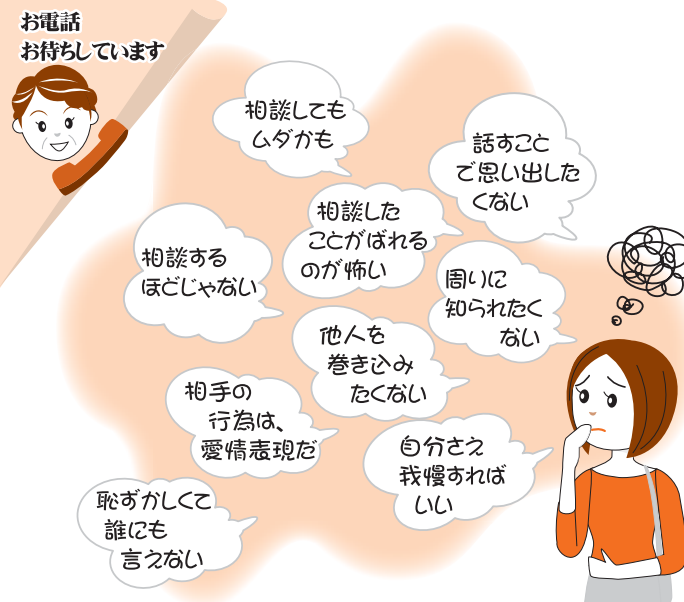
- 女性相談センター ☎0852-25-8071
- 出雲児童相談所 ☎0853-21-8789
- 雲南市男女共同参画センター (相談専用電話) ☎0854-42-3838

配偶者等からの暴力、性犯罪、売買春、セクシュアル・ハラスメント、ストーカー行為や人身取引等、女性に対する暴力は、女性の人権を侵害するもので、決して許されません。

ささいなことでもかまいません。あなたの声を聞かせてください。

女性弁護士相談を行います。申し込みは、雲南市男女共同参画センター (☎0854-42-1767) へ。

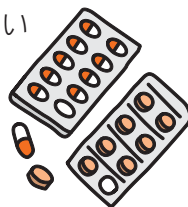
日時 12月9日(木) 13:30～15:30



## ジェネリック医薬品

市民環境生活課 ☎0854-40-1031

医療費の削減にも役立つジェネリック医薬品(後発医薬品)。あなたがお医者さんからもらっている薬もジェネリック医薬品に切り替えられるかもしれません。家計にやさしいジェネリック医薬品を賢く選択しましょう。



### 同じ成分・同じ効き目で安価な薬です

最初に作られた薬(先発医薬品)の特許が切れてから作られた薬です。成分、効き目、安全性は先発医薬品と同等と認められています。開発費用も抑えられることから、安い価格にすることができるのです。

### ずっと使われている薬なので安心です

ジェネリック医薬品のもととなる先発医薬品は、特許が切れるまでずっと使われてきた薬です。品質、有効性、安全性は厚生労働省が承認しています。

### まず主治医に相談しましょう

ジェネリック医薬品を処方してもらうためには、医師の許可が必要になります。薬の種類や病状によってはジェネリック医薬品に変更できない場合があります。主治医とよく相談して決めましょう。医療機関で薬の処方せんを受け取ったら医師の変更不可のサインがないか確認しましょう。

※先発医薬品のすべてがジェネリック医薬品に変更できるわけではありません。取り扱っていない場合もあります。

## 企業ガイダンスの開催

財団法人ふるさと島根定住財団 ジョブカフェしまね ☎0852-28-0694

平成24年3月の大学・短大・高専・専修学校等卒業予定の学生などを対象に、県内企業の採用担当者が会社概要や採用計画などを説明します。

参加企業は「ジョブカフェしまね」のホームページ (<http://www.jobcafe-shimane.jp/>) に掲載しています。

ガイダンス	場所	日時
とっとり・しまね企業ガイダンス	基町クレド (広島市中区基町)	11月6日(土) 13:00～16:00
	秋葉原UDX (東京都千代田区)	11月13日(土) 13:00～16:00
しまね企業ガイダンス(秋期)	くにびきメッセ (松江学園南)	11月28日(日) 13:00～16:30

### 「しまね学生登録」制度

大学等へ進学されている学生の保護者のみなさん! 就職活動に役立つ県内企業の情報をいち早くキャッチしませんか? さらに「しまね学生人財バンク「アドバンス」」に登録するとウェブ上で自己PR等を公開することで企業からのアプローチが期待できます。詳しくはウェブページへ。  
<http://advance.teiju.or.jp/>

### 県営住宅入居者募集

業務管理課

☎0854-40-1061

島根県住宅供給公社

松江住宅管理事務所

☎0852-223400

県営住宅(空き室)の入居者を募集します。

【募集団地】

上郡団地(掛合町)

3戸(3DK)

【応募受付期間】

11月1日(月)～

11月15日(月)

午後5時必着

【抽選】

12月上旬

【入居予定】

12月下旬

### 都市計画説明会の開催 都市計画案の縦覧

都市建築課

☎0854-40-1064

都市計画の変更にかかる次の4項目について、下表のとおり都市計画説明会及び都市計画案の縦覧を開催します。

【変更項目】

- ①雲南都市計画道路の変更
- ②雲南都市計画公園の変更

### ●都市計画説明会

内容	第1回 都市計画原案の説明	第2回 意見公述会 (意見の申し出がない場合は、開催しません。)
日時	11月13日(土) 19:30～	11月29日(月) 19:30～
場所	大東地域交流センター	

### ●都市計画案の縦覧

縦覧期間	12月10日(金)～12月24日(金) (土・日曜日、祝日を除く。)
縦覧時間	8:30～17:15
縦覧場所	①・②: 県庁都市計画課 ③～④: 雲南市都市建築課

③雲南都市計画用途地域の変更  
④雲南都市計画土地区画整理事業の決定  
【説明会】11月13日に説明する都市計画案に意見のある方は後日公述ができます。意見の申し出については、11月24日(水)までに都市建築課へ持参または郵送(24日必着)してください。  
【計画案の縦覧】都市計画案について意見のある方は、縦覧期間中に意見書を提出できます。

# 広告枠

地域包括支援センター ☎0854-40-1043

### 地域で支える認知症

雲南市では、認知症の方とその家族の方を支援し、認知症になっても安心して暮らせるまちづくりをめざして認知症地域支援推進事業に取り組んでいます。

#### ○認知症徘徊SOSネットワーク

公的機関、商店や金融機関など、地域の事業所・団体等に協力していただき、認知症徘徊SOSネットワークを立ち上げます。行方不明になった認知症の方を早期発見するためのネットワーク(情報網)です。

事前募集した協力機関へ、行方不明になった方の状況等をお知らせします。協力機関から目撃情報などをお寄せいただくことで早期発見へ繋がります。

#### ○モデル地区での取り組み(阿用、加茂、飯石地区)

認知症になっても住み慣れた地域で暮らせるよう、モデル地区では地域での支え合い・助け合いを大切にしながら積極的な活動が行われています。取り組みを一部紹介いたします。

- ①「回想法」による介護予防の取り組み・出雲市民病院鈴木先生の研修会
  - ②「認知症の人と家族の会」の方より、介護体験談を通じた講演会
  - ③「認知症の治療は、地域と人の絆が一番」・広島西医療センター片山先生の講演会 など
- このほか、認知症サポーター養成の講師役として多くのキャラバン・メイトが、認知症の正しい知識の普及と啓発活動をしています。
- 地域包括支援センター、総合センター保健福祉課では高齢者の相談を受けています。お気軽にご相談ください。



**【問い合わせ・相談】** 地域包括支援センター ☎0854-40-1043  
 地域包括支援センター大東 ☎0854-43-5671  
 地域包括支援センター三刀屋 ☎0854-45-5122

事業実施主体	事業内容
加茂あかがわ連合会 (加茂町)	①子ども法被(50着) ②法被プリント前後(50着) ③帯(50本) ④帯太鼓(20台) ⑤桶締太鼓(2台) ⑥桶締太鼓四本柱台(2台) ⑦チャップ房付き(2組) ⑧笛 六穴 5本(2セット) ⑨太鼓ブチ(22本) ⑩山車(1台)
北大西自治会 (加茂町)	①滑り台(1基) ②2人用ブランコ(1基) ③3連型低鉄棒(1基) ④野外テーブルベンチ(1組) ⑤ベンチ(3組)
三刀屋地区まちづくり協議会 (三刀屋町)	①かんたんテント(1基) ②ノートパソコン(1台) ③カラーレーザープリンター(1台) ④プロジェクター(1台) ⑤デジタル印刷機(1台) ⑥レーザーポインター(1台) ⑦回転黒板(1台) ⑧洗濯乾燥機(1台)

表のとおり各地区で宝くじの助成金を活用して備品の整

平成22年度「コミュニティ助成事業」



三刀屋地区まちづくり協議会



北大西自治会



加茂あかがわ連合会

備が行われました。今回導入されたコミュニティ設備が有効に活用され、自治会・地区活動はもとより、地域の親睦住民の健康増進など集落の活

性化につながるものと期待されています。

**【コミュニティ助成事業とは】**自治総合センターが、宝くじの普及広報事業として受け入れる受託事業収入を財源として、自主組織等コミュニティの健全な発展を図るためコミュニティ組織等が実施する施設や設備の整備に対して補助を行うものです。

**【韓国青年訪日研修団ホストファミリー募集】**  
 島根県文化国際課 ☎0852-226459  
 韓国青年訪日研修団のホームステイを受け入れてくださるホストファミリーを募集します。国際交流や外国青年のホームステイに関心のある方はご連絡ください。この機会に国際交流の楽しさや意義を感じていただけたらと思います。

**【ホームステイ期間】**  
 平成23年1月8日(土)～1月10日(月) (2泊3日)  
**【1家庭の受入人数】**  
 1～2名  
 (1家庭につき1名が原則)  
**【募集家庭数】**  
 28家庭程度

### 日本一短い感謝の手紙

お母さんへ  
いつも、「いつてらっしゃい」などの声をかけてくれてありがとう。おかげで毎日、「やるぞ」って気になります。  
息子より

姉さんへ  
勉強を助けてくれてありがとう。相談のつてくれてありがとう。本当はこの手紙におさまらないほど「ありがとう」があるんだ。  
妹より

妹へ  
困ったことがあったらいつでも話してね。私もこれから忙しくなるけど、自分で考えて家族のために手伝いを続けてね。  
姉より

お母さんより  
いつも、何でも話してくれろし、心配もしてくれてありがとう。これからも頼りにしてるからね。頑張ってるね。

お父さんへ  
毎日、仕事おつかれさま。ゆっくり休めていますか？ いつも、やさしくしてくれてありがとう。  
娘より

娘へ  
毎日、仕事の帰りが遅くてゆっくり話もできなくて、ごめんね。あなたの笑顔を見ると仕事の疲れも飛んでいきます。ありがとう。  
お父さんより

毎年、雲南市青少年育成協議会では、子どもから家族や身近な大人へ、あるいは大人から子どもたちへ、日頃の感謝の気持ちを短い手紙にした作品を募集しています。平成21年度応募作品の中から抜粋し、紹介しています。  
 雲南市青少年育成協議会 (社会教育課) ☎0854-40-1073



### 11月21日は「家族の日」

市青少年育成協議会では、家族が大切であることを思い出し、お互いを見つめ合うきっかけとして、毎月第3日曜日を「うんなん家庭の日」と定めています。内閣府では平成19年度から11月の第3日曜日を「家族の日」、その後各1週間を「家族の週間」と定め、この期間を中心に国民運動を実施しています。家族はかけがえのない財産です。家族と一緒に食事をしたり、家事を分担したり、秋の夜長に語り合ったり。皆さん一人ひとりが家族を思いやりましょう。

社会教育課 ☎0854-40-1073



11月の検診・教室 など

【問】健康推進課 ☎40-1045

◆育児相談		
三刀屋子育て支援センター	1日(月)	9:30~
加茂子育て支援センター	10日(水)	
掛合子育て支援センター	18日(木)	
大東子育て支援センター	26日(金)	
◆離乳食教室		
木次健康福祉センター	16日(火)	9:30~

◆断酒会		
加茂健康福祉センター	1日(月)	18:30~20:30
田井交流センター	4日(木)	19:00~21:00
大東交流センター	9日(火)	
下熊谷交流センター	15日(月)	
掛合まめなかセンター	17日(水)	
三刀屋健康福祉センター	29日(月)	

◆乳幼児健診				
乳児健診	大東・加茂地区の方	大東健康福祉センター	4日(木)	13:00~(4ヵ月児) 13:30~(10ヵ月児)
	木次・三刀屋・吉田・掛合地区の方	木次健康福祉センター	11日(木)	13:00~(4ヵ月児) 13:30~(10ヵ月児)
幼児健診	大東・加茂地区の方	加茂健康福祉センター	17日(水)	13:00~(1歳6ヵ月児) 13:30~(3歳児)
	木次・三刀屋・吉田・掛合地区の方	三刀屋健康福祉センター	25日(木)	13:00~(1歳6ヵ月児) 13:30~(3歳児)

◆健康体操教室				
健康体操	加茂健康福祉センター	毎週金曜日		9:30~10:30
3日体操	加茂健康福祉センター	1日(月) 15日(月)		13:30~15:00
水中ウォーク教室	三刀屋健康福祉センター	9日(火)		10:00~10:30 受付 10:00~11:30

◆その他相談			
こころの健康&もの忘れ相談(予約制)		10日(水)	13:00~15:00
【問】雲南保健所 ☎42-9642			
思春期・青年期こころの相談(予約制)		17日(水)	9:30~11:30
【問】雲南保健所 ☎42-9642			
雲南サロン「陽だまり」		11日(木) 25日(木)	10:00~15:00
【問】雲南保健所 ☎42-9638			
アルコールによる困りごと相談(予約制)		15日(月)	13:00~15:00
【問】雲南保健所 ☎42-9642			
交通事故巡回相談	出雲市役所	18日(木)	9:00~15:00
【問】交通事故相談所 ☎0852-22-5102			
巡回児童相談	大東健康福祉センター	17日(水)	9:00~15:00
【問】出雲児童相談所 ☎0853-21-0007			



献血

【問】市民環境生活課 ☎40-1031

皆様のご協力をよろしくお願い致します。

JA雲南大東店		9:00~10:00
フレッシュマートふくま	12日(金)	10:30~12:00
加茂総合センター		14:00~15:00

※内容、場所、日時の順に記載。 市外局番は記載のないものはいずれも0854。

9月末に、大学生のインターンシップ(体験就業)を受け入れました。その学生と一緒に、中学3年生の職場体験学習「夢」発見ウィークを取材しました。表紙と10ページの記事は彼女の仕事です。5日間、熱心に取り組んでいました。学生には仕事の厳しさと楽しさが伝わるように意識しています。その上で「参考にしたい」と感じてもらうには

編集後記

学生の職業体験を受け入れることは、自分の仕事を振り返る良いきっかけになります。業務の進め方を他人に説明したり、その仕事を客観的に見たりして、「このやり方は改めない」と感じます。思うように記事が書けなかったり、しかられたりして悩むときもありますが、たくさんの人に喜んでいただけるこの仕事はとても楽しいです。



11月児童虐待防止月間  
見すごすな、幼い子どもの SOS

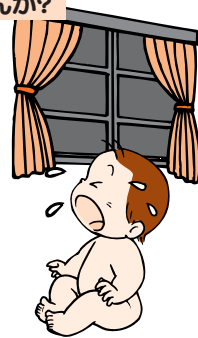
健康推進課(児童相談専用ダイヤル) ☎0854-40-1046

児童虐待に関する相談対応件数は依然として増加し、内容も専門的な援助を必要とするケースが増えています。特に子どもの生命が奪われるなど重大な事件も後を絶たない状況で、児童虐待問題は社会全体で解決すべき重要な課題となっています。

あなたの周りに気になる子どもはいませんか?

「もしかしら」と感じたら、直ぐに、健康推進課、総合センター保健福祉課、児童相談所へ連絡(通告)してください。通告は子どもを守るためのものです。連絡した人が特定されないように、秘密は守られます。

気付いた人の相談(通告)が困っている親子を支える第一歩となります。あなたの一報で救われる子どもがいます。



11月

子育て支援センターなどのスケジュール

教室・相談 あおぞら	子育て教室 4日(木) 9:30~11:30
	赤ちゃん教室 9日(火) 9:30~11:30
子育てサロン	子育て相談 12日(金)、26日(金) 10:00~16:00
	育児相談 大東健康福祉C 18日(木) 9:30~11:30
地域サークル 9:30~11:30	劇団ブーク公演「ねぎぼうずのあさたろう」 古代鉄歌謡館 27日(土) 10:00~
	木馬 おおき 毎週火・木曜日 9:30~15:30
保育園 開放日	ぼかぼかひろば 幡屋交流C 1日(月) 9:30~11:30
	ぼっぼ 佐世交流C 4日(木) 9:30~11:30
子育てサロン 10:00~	うしお 海潮交流C 12日(金) 9:30~11:30
	幡屋交流C 15日(月)、春殖交流C 17日(水)
支援センター かも	佐世交流C 18日(木)、おおき 19日(金)
	大保 毎週水曜日
支援センター きすき	かもめ 毎週金曜日
	あおぞら 毎日(給食試食は金曜日のみ)
出前保育	つくしっ子広場 かも 毎週水曜日、10日(育児相談)、17日、24日(誕生会)
	ぶちつくしっ子広場(リズム遊びをしてみよう) かもてらす 26日(金)
教室・相談 きすき	れもんちゃん広場 5日(金)
	りんごちゃん広場 15日(月)
社協子育てサロン 10:00~12:00	子育てママのリフレッシュタイム 22日(月)
	シャボン玉あそび(雨天中止) 9日(火) 10:00~
支援センター みとや	誕生会(誕生児は要予約) 11日(木) 10:30~
	ミュージックア(2歳未満対象、要予約) 12日(金) 10:15~
保育所開放日 夢の子	食の杜散策(要予約、雨天中止) 18日(木) 10:30~
	おはなし会 19日(金) 10:30~
支援センター よしだ	小麦粉粘土あそび 30日(火) 10:00~
	西日登交流C 10日(水) 10:00~12:00
掛合町読書会 掛合体育館	アフターピクス(要予約、2ヵ月~8ヵ月の赤ちゃん和妈妈) 2日(火) 10:00~
	臨床心理士相談(要予約) 5日(金) 9:30~
掛合町読書会 掛合体育館	ベビーマッサージ(要予約、10ヵ月未満対象) 16日(火) 10:00~
	妊婦サロン(要予約) 16日(火) 10:00~
掛合町読書会 掛合体育館	育児相談 26日(金) 9:30~11:00受付
	にこにこクラブ(参加費 一家族100円) 日登交流C 17日(水)、高齢者コミュニティーC 24日(水)
掛合町読書会 掛合体育館	あそぼう広場(新聞紙であそぼう!)
	12日(金) 10:00~
掛合町読書会 掛合体育館	よしだ 4日(木)、20日(土)
	たい 4日(木)、18日(木)
掛合町読書会 掛合体育館	子育てサロン よしだ
	あいあいクラブ(おやつをつくらう) 17日(水)
掛合町読書会 掛合体育館	毎週水曜日 9:00~11:00
	昼食試食会 17日(水) 11:00~12:00
掛合町読書会 掛合体育館	子育て相談日 10日(水) 9:30~11:00
	出前保育 入間交流C 12日(金) 9:30~11:30
掛合町読書会 掛合体育館	渡多交流C 24日(水) 9:30~11:30
	フリーマーケット 好老C 2日(火) 9:30~11:00
掛合町読書会 掛合体育館	掛合町こどもまつり(要予約、第1部13:00~14:30 講演会、第2部 14:30~16:30 クリスマス会) 27日(土) 13:00~16:30
	大保: 大東保育園 ☎43-6132、かもめ: かもめ保育園 ☎43-3010、 あおぞら: あおぞら保育園(大東子育て支援センター) ☎43-9500、 おおき: 地域福祉センターおおき ☎43-5610、桂荘: 大東農村改善センター桂荘 ☎43-2414、かも: 加茂子育て支援センター ☎49-6723、 きすき: 木次子育て支援センター ☎42-2030、みとや: 三刀屋子育て支援センター(平成記念病院下) ☎45-9500、よしだ: 吉田保育所 ☎74-0330、たい: 田井保育所 ☎75-0201、夢の子: かけや夢の子園 ☎62-9900 Cはセンター、市外局番はいずれも0854 ※内容が変更される場合があります。詳細は、各センターにお問い合わせください。

図書館だより

大東図書館 ☎0854-43-6131  
11月の休館日 毎週金曜日、3日(水)、23日(火)、30日(火)

イベント案内  
☆ぐぐまちゃんくらぶ 毎週月曜日 10:30~  
(わらべうた遊びの会 対象: 乳幼児と家族の方)

イベント案内  
☆古本・古雑誌リサイクル市 7日(日) 10:00~(視聴覚室)  
☆よみかたりのじかん 毎週木曜日 14:30~

新着の本(抄) ▼海堂 尊「アリアドネの弾丸」▼有川 浩「ストーリー・セラー」  
▼堂場瞬一「逸脱」▼乃南アサ「禁猟区」▼高杉 良「新・青年社長④⑤」  
▼林 真理子「本朝金瓶梅 西国漫遊篇」▼池上永一「トロイメライ」▼初野 晴  
「空想オルガン」▼池井戸 潤「民王」▼小路幸也「さくらの丘で」▼岩井志麻  
子「嘘つき王国の豚姫」▼道尾秀介「月と蟹」▼辻 仁成「クロエとエンゾー」▼  
日野原重明、金子兜太「たつぷり生きる」▼酒井順子「着ればわかる!」▼篠沢  
秀夫「命尽くるとも」▼丸谷才一「あいさつは一仕事」▼岸本葉子「できれば機  
嫌よく生きたい」▼まどみちお「逃げの一手 100歳詩集」▼川畑のぶこ「断捨離  
のすすめ」▼小泉吉宏「トントンな日々」▼瀬谷道子「50歳から生きる」▼前  
田安正「漢字んな話」▼伊藤きのと「うちの母は糖尿人」▼ビートたけし「ラジオ  
北野」▼近藤典子「近藤典子の暮らし」▼外山滋比古「人生二毛作」のす  
め」▼主婦の友社 編「日本紅葉の名所100選」▼廣中タエ「Oh! マイ更年期」  
▼NHK出版 編「苔玉と苔」▼浅野恵子「福祉」で働く▼井上こみち「動物と  
働く」▼旗智優子「知っておきたい!働く時のルールと権利」

木次図書館 ☎0854-42-1021  
11月の休館日 毎週月曜日、3日(水)、7日(日)、23日(火)、30日(火)

イベント案内  
☆古本・古雑誌リサイクル市 7日(日) 10:00~(視聴覚室)  
☆よみかたりのじかん 毎週木曜日 14:30~

新着の本(抄) ▼海堂 尊「アリアドネの弾丸」▼有川 浩「ストーリー・セラー」  
▼堂場瞬一「逸脱」▼乃南アサ「禁猟区」▼高杉 良「新・青年社長④⑤」  
▼林 真理子「本朝金瓶梅 西国漫遊篇」▼池上永一「トロイメライ」▼初野 晴  
「空想オルガン」▼池井戸 潤「民王」▼小路幸也「さくらの丘で」▼岩井志麻  
子「嘘つき王国の豚姫」▼道尾秀介「月と蟹」▼辻 仁成「クロエとエンゾー」▼  
日野原重明、金子兜太「たつぷり生きる」▼酒井順子「着ればわかる!」▼篠沢  
秀夫「命尽くるとも」▼丸谷才一「あいさつは一仕事」▼岸本葉子「できれば機  
嫌よく生きたい」▼まどみちお「逃げの一手 100歳詩集」▼川畑のぶこ「断捨離  
のすすめ」▼小泉吉宏「トントンな日々」▼瀬谷道子「50歳から生きる」▼前  
田安正「漢字んな話」▼伊藤きのと「うちの母は糖尿人」▼ビートたけし「ラジオ  
北野」▼近藤典子「近藤典子の暮らし」▼外山滋比古「人生二毛作」のす  
め」▼主婦の友社 編「日本紅葉の名所100選」▼廣中タエ「Oh! マイ更年期」  
▼NHK出版 編「苔玉と苔」▼浅野恵子「福祉」で働く▼井上こみち「動物と  
働く」▼旗智優子「知っておきたい!働く時のルールと権利」

加茂図書館 ☎0854-49-8739  
11月の休館日 毎週木曜日、3日(水)、23日(火)、30日(火)

イベント案内  
おはなしチューリップたのしい絵本の会 毎月第3土曜日 14:00~  
日増しに寒さが厳しくなる季節です。こんな季節はお気に入り  
の場所で、ゆっくり絵本を読むのじょうつてつけです。

『パンダのシズカくん』 ジョン・J・ミューズ: 作・絵  
三木 卓: 訳 フレーベル館: 刊  
タイトルどおり、パンダのシズカくんと、上からアディ、マイケル、  
カールの三人姉弟のお話です。賢明なシズカくんが、友だちになっ  
たアディたちにそれぞれお話をしてくれます。合計三つのお話が楽  
しめるすてきな絵本です。

『やまからのてがみ』 千世 蘭子: 作  
高野 紀子: 絵 フレーベル館: 刊  
山のツキノフグマガカラスに手紙を託しました。手紙を受け取っ  
た動物たちは、それぞれとてうれしそうです。カラスは、何が書  
いてあるのか不思議に思いながら配達していきますが、途中で風に  
あおられ手紙を一枚なくしてしまいました。必死に探すカラスです  
が、なかなか見つかりません。手紙は見つかったのでしょうか?そして、手紙の内容は?  
秋らしい色合いのほっこりした絵本です。

## 第28回きすきがっしょ祭り

11/7(日) 10:00~15:00

◆勤労青少年ホーム駐車場周辺(木次町木次)

ステージイベント、テント市、バザー、各種展示など。  
ジャズ演奏や大抽選会も行います。

【問】木次総合センター ☎0854-40-1080

## 第21回出雲追分全国優勝大会

11/23(火・祝) 8:45~

◆ラメール(加茂町宇治)

出場者が日ごろの練習の成果を披露。「唄」、「尺八」、「絃」の各部で審査が行われます。

【問】出雲追分事務局(松浦) ☎090-9064-2359

## 第42回 島根県精神保健福祉大会 知るう つくろう 支え合う地域

11/9(火) 13:00~16:30

◆チェリヴァホール(木次町里方)

功労者表彰や活動発表、記念講演を通じて精神保健や精神障がい者に関する正しい知識の普及・啓発を行い、県民の精神保健の向上及び精神障がい者の福祉の増進を図ります。

【問】健康推進課 ☎0854-40-1045

## ひきこもりや不登校についての研修会

11/30(火) 10:00~12:00

◆チェリヴァホール(木次町里方)

ひきこもりや不登校の子どもを支える家族等を対象とした講演会を開催します。講師は、埼玉県狭山市で不登校の子どもたちに対する活動を行っている開善塾教育相談研究所長の金澤純三さんです。皆様のご参加をお待ちしています(要申込・11月22日〆切)。

【申込・問】学校教育課 ☎0854-40-1072  
FAX0854-40-1029

Eメール gakkoukyouiku@city.unnan.shimane.jp  
(タイトルは「ひきこもりや不登校についての研修会」としてください。)

## 鉄の歴史村フォーラム2010

鉄の歴史村 たたら製鉄の実態を探る  
~田部家古文書調査からの報告~

11/13(土) 13:30~17:00

◆吉田健康福祉センター(吉田町吉田)

参加費 1,000円

講演 「文化十二年 旧記」にみえる田部家  
松江工業高等専門学校人文科学科  
准教授 鳥谷智文さん

講演 考古学から見た近世たたら吹製鉄の成立  
島根県教育庁文化財課 古代文化センター  
専門研究員 角田徳幸さん

【問】(財)鉄の歴史村地域振興事業団  
☎0854-74-0311

## 宮嶋茂樹撮影による鉄の道文化圏たたら操業巡回写真展 「たたら操業」に従事する男たちの写真展

10/1(金)~11/30(火) 9:00~17:00

◆鉄の未来科学館(吉田町吉田)

入館料 大人500円 子ども250円

平成20年度に奥出雲町の「日刀保たたら」で行われた木原明村下(国選定保存技術保持者)による「たたら操業」の写真を展示しています。たたら場の雰囲気、炎と戦う男たちの過酷な作業から「たたら」の歴史や熱気を感じてください。

【問】(財)鉄の歴史村地域振興事業団  
☎0854-74-0311

## 文化講演会

## 素晴らしき日本の文化 ~子供・孫・ひ孫へ伝える~

11/13(土) 開場 13:00 開演 14:00

◆チェリヴァホール(木次町里方)

講師 桂米助さん

皆様のお越しをお待ちしています。  
(入場無料ですが、整理券が必要です。先着450人。)

【申込・問】社団法人雲南法人会 ☎0854-45-0212



●市報うんなん No.72 2010年 11月発行

発行・編集/雲南市役所 政策企画部 情報政策課

〒699-1392 雲南市木次町木次1013-1 ☎0854-40-1015 FAX 0854-40-1019

☎unnan-city@city.unnan.shimane.jp

市報うんなんに対するご意見、ご感想をお寄せください。

人口 43,323人 (-36)

男性 20,853人 (-25)

女性 22,470人 (-11)

世帯数 13,688世帯 (+13)

平成22年10月1日現在 (先月比)