



いのち 生命と神話が息づく新しい日本のふるさとづくり

2010年もヨロシク!!



ラ・メール・ジャズオーケストラ ジャズパレット

2010

1

No.62



- 2-3 市長・議長 新年のごあいさつ
- 4-5 平成21年 雲南市の主なできごと
- 6-7 雲南ニュース ほか
- 8-9 ふるさとウォッチング
- 10 わが家のホープ
- 11 こんにちは、栄養士です。ほか
- 12 ふるさと雲南への応援ありがとうございます
- 13 雲南市告知放送整備計画（概要）
- 14 こげなことしと一ます研究所うなん
- 15-22 雲南市からのお知らせ ほか
- 23 1月のイベントほか
- 24 「食」は生命-学び-伝える 雲南の食育- 最終回



虎は千里往って千里還る

雲南市長 速水雄一

新年あけましておめでとうございます。皆様には、希望に満ちた新春をお迎えのことと、謹んでお喜び申し上げます。

昨年世界同時不況による経済危機を乗り越えるため経済対策が実施されるなか、政権交代による新内閣が発足しました。新政権では、改革の旗印の下に予算執行の一部凍結や事業中止をはじめ、来年度予算の見直しなどが進められ、国の政策が大幅に転換されました。

こうした急激で一方的な見直しは、地方への不安や困惑を招きました。一日も早い市民生活の安定と地域経済の活性化に向け、今後の国の方針、とりわけ来年度予算の状況を注視し、全力で取り組んでまいり所存であります。市民の皆様の一層のご理解とご協力を賜りますようお願い申し上げます。

さて、今年の干支は寅です。「虎は千里往って千里還る」という故事があります。これは、虎は一日で千里の道を往復できると言われることから、「勢いの盛んなさま」、「愛情の深いさま」を言います。この点にかかる今年の雲南市のまちづくりについて述べたいと思います。前者は、2年に及ぶ準備期間を経て、この4

月にスタートする交流センターがまちづくりの拠点となり、それぞれの地域で特色を生かし、工夫を凝らした活動が「勢いよく盛んに」展開されるよう願うものであります。行政といたしましても最大限の支援を行う所存です。私自身も市内の隅々まで見渡し、市民の皆様との対話を大切にしていきたいと存じます。

後者の「愛情の深いさま」は、次代を担う人材の育成と高齢者の福祉についてであります。これらは地域全体でも取り組む課題であり、地域の深い愛情がなければ進められません。少子高齢化が進むなか、安全安心で本心に「幸運な人です。雲南です。」が実感できるよう、幼稚園での預かり保育や三刀屋保育所の保育業務委託、中学生の職場体験学習等の推進、社会教育コーデイネーターの配置など、地域の皆様と協力して「子育て環境日本一」をめざしたいと思います。

また、「身体教育医学研究所うんなん」を中心とした高齢者の腰痛や膝痛対策等の活動による「市民の皆様の実現役」をめざしたまちづくりも一層進めたいと存じます。最後に、皆様のご健康とご多幸を祈念して、年頭のあいさついたします。



分かりやすく身近な議会へ

雲南市議会議長 堀江 眞

あけましておめでとうございます。市民の皆様には新春をお健やかに迎えのこととお喜び申し上げます。

さて、昨年はリーマンショック以後の金融危機による世界同時不況で、日本経済も急速な悪化を辿り深刻な状況が続きました。

百年に一度といわれる経済危機を乗り越えるため数次にわたり経済対策が実施されましたが、その効果は未だ見えない状況でありました。

そうした中、8月の第45回衆議院議員総選挙の結果、政権が交代し民主党を中心とした連立政権が誕生する歴史的な年となりました。

新政権発足で事業の仕分けに代表されるように、政治手法が大きく変わろうとしています。断じて地方が切り捨てられるようなことがあってはならないと強く感じています。

雲南市では、国の経済対策に伴う経済危機臨時交付金事業等を活用し9月議会で約40億円の大型補正予算を組むなど、市内経済の活性化と市民生活の安定に努めてきました。

雲南市議会も、改選から1年が経過いたしました。市民の皆様により身近に

感じていただくために議会改革にも取り組んできました。

中でも11月に開催した「議会報告会」は多くのご意見をお聞かせいただき有意義な報告会になりました。引き続き多くの地区で実施できるように努力してまいります。

また一般質問に加えて各常任委員会及び予算委員会もテレビ録画放映いたしました。県内で初めての試みで新聞にも取り上げていただきました。

このほか議会広報も文字を大きく写真を多用するなど、より読みやすい紙面づくりに努力しています。

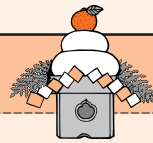
新年にあたり、より身近な分かりやすい市議会をめざし、皆様の声を市政にしっかり届けていくことを、全議員決意を新たにしています。

市民の皆様には、一層のご理解とご協力をお願いし、忌憚のないご意見とご叱声をお聞かせください。

皆様のご健康とご多幸を祈念し年頭のごあいさついたします。

平成21年 雲南市の 主なできごと

1月 January



- 11日 雲南市消防出初式
- 15日 「菅谷たたらとかつらの木」第16回しまね景観賞大賞を受賞 ①
- 19日 三刀屋農村環境改善メインセンター・三刀屋総合センター竣工式 ②
- 13日 優良建設工事表彰式
- 31日 しまね田舎ツーリズム推進大会in雲南



2月 February



- 11日 総合的な放課後子どもプラン推進シンポジウム
- 20日 雲南市農商工連携協議会設立 ③



3月 March



- 3日 雲南病院あり方懇談会が報告書を提出（これを受けて市立病院化の方針決定）
- 6日 定額給付金申請受付開始
- 8日 雲南神楽フェスティバル
- 12日 子育て応援特別手当申請受付開始
- 31日 「海潮温泉健康ランドゆとりの里」閉鎖

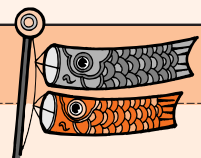
4月 April



- 4日・5日 「幸運なんです。雲南です。」体感フェア@雲南さくらまつり ④
- 23日 しまねの中山間地域産業研究シンポジウム



5月 May



- 27日 チャレンジデー2009
- 30日 斐伊川水防演習

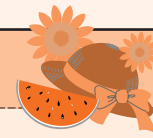
6月 June



- 6日 第4回地域振興補助金活用事業報告会
- 13日 第4回食育推進全国大会(松江市)で雲南市の取り組みを発表
- 22日 海潮温泉温浴施設整備検討委員会発足 ⑤



7月 July



- 1日 市政懇談会スタート
- 11日 雲南の地域医療を考えるシンポジウム

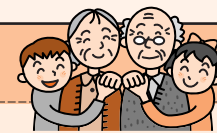
8月 August



- 5日 「歴史と食の幸」活用推進協議会スタート
- 9日 県消防操法大会で掛合方面隊が準優勝
- 14日 雲南市成人式
- 21日・22日 English Summer School in Unnan 2009 ⑥



9月 September



- 7日 雲南市戦没者追悼式
- 13日 第19回永井隆平和賞発表式典
- 29日～10月1日 「夢」発見ウィーク（中学生職場体験学習） ⑦



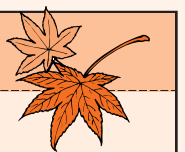
10月 October



- 1日 市民バスの予約型運行開始(吉田地区) ⑧
- 13日 雲南市総合社会福祉大会
- 25日 第5回日本たまごかけごはんシンポジウム



11月 November



- 5日 健康ひろばオープン ⑨
- 7日・8日 幸雲南塾inさんべ
- 11日 韓国清道郡友好親善交流団が雲南市訪問 ⑩
- 22日 雲南市こどもまつり



12月 December



- 6日 雲南市教育フェスタ2009
- 6日 第3回雲南市歳末余芸大会

第3回雲南市民歳末余芸大会

笑う角には福来る

12月6日、三刀屋町のアスパルで第3回雲南市民歳末余芸大会が開かれ、市内21団体（個人を含む）が歌や踊りなどを披露しました。年末の恒例行事として定着してきた余芸大会。会場につめかけた観客およそ1000人が多彩なステージを楽しみました。今大会で得られた収益金は、雲南市内の福祉事業に充てられます。



PL島根MBA・バトントワリング「ディズニーランドで大騒ぎ!!」



藤間流木次勘慈会・日本舞踊「元禄花見踊」



三刀屋小・中学校銭太鼓クラブと五月会・銭太鼓「大黒様」

さらなる発展が期待されます。

「ものづくり経営革新塾」実践成果発表会 「ムダとり」で現場を活性化

三刀屋農村環境改善メインセンターで11月27日、「ものづくり経営革新塾」実践成果発表会が開かれました。同塾は、製造業の現場の「ムダとり」を実践的に学習してもらおうと雲南市商工会と雲南市が共同で実施

したもので、参加者が雲南市内の企業で現場改善方法を学びました。今回の発表会では、企業の枠を超えて参加した5〜7人ずつの3つのグループが、作業動線に合わせた人員の配置や製造部品の管理・収納方法、生産目標や進捗状況の把握など、5カ月にわたる研修成果を発表。細かくムダを取り除き、効率的な業務を行うことで、経費削減や売り上げの向上が見込まれることを報告しました。今回の活動が継続して行われることで、雲南の「ものづくり」の



雲南市長の「コ・ラ・ム

躍動

雲南市がスタートして丸5年が経ちました。あつという間の出来事の感がいたします。この間の市民の皆様のご理解ご協力に心から感謝いたします。

初代市長の役割はなんといつても旧6町村の道路、上水道、下水道、学校等の社会基盤や市税、公共料金などの平準化と雲南市の一体化でありました。

そして、せっかく誕生した雲南市です。市民の皆様が合併してほんとに良かったなと思えるまちづくりを進めることでした。一朝一夕にはなりません。今後とも着実な歩みを進めなければなりません。

いよいよ今年には交流センター計画がスタートします。各地域自主組織では4月に向かつての取り組みが進められていますが、3年、5年後にそれぞれの取り組みを振り返られた時、その成果を実感出来ることを願っています。

今年の干支、寅にあやかっつて、自らの自主組織の躍動する取り組みを進めていただきたいと思えます。いずれそうした取り組みが共鳴し合い、必ずや雲南市の一体化に繋がると確信しています。



青森県集落対策研修会で「雲南市の集落対策」について講演（12月16日）

雲南ニュース

11月22日、三刀屋町のアスパルで合併5周年を記念した「雲南市こどもまつり」が開催され、およそ600人の親子連れなどにぎわいました。イベントのテーマは「きずな・夢・ふるさと」。地域全体で子どもの健全な育成のための環境づくりの気運を高める場、子育て支援に関わる各種団体や子育て世代の交流の場として開かれました。



クラリネット奏者の高見美由紀さんによる「親子で楽しむミニクラシックコンサート」や地元を中心に活躍している「マミングラッセコンサート」などのステージイベントのほか、プロダクション講座や子育て支援センター、子育てサロンの活動紹介コーナーなど様々なブースが設けられ、来場者は楽しいひとときを過ごしました。市内の3歳から5歳までの子どもたちが描いた、心豊かな絵画作品1200点を展示したコーナーも来場者の人気を集めていました。雲南市では、今後も「子育てするなから雲南市」を合言葉に、「安心して子育てのできる支えあいのあるまち」づくりをすすめていきます。



雲南市教育フェスタ2009 学校・家庭・地域の連携を考える

木次町のチエリヴァホールで12月6日、雲南市教育フェスタ2009が開催されました。

雲南市では、学校・家庭・地域がそれぞれ立場で責任を持って子どもを育てるのはもちろんのこと、『夢』発見プログラムなど、お互いに連携して子どもを育てる取り組みも行っています。フェスタでは、これらの成果や課題を発表し、参加者全員で今後の取り組みのあり方などを考えました。



掛合小学校PTA会長の藤原博さんは「保小中高の連携した取り組み」を発表。学校（保育所）の枠を超えた保育所、小学校、中学校、高校の縦の連携や保護者・地域も巻き込んだ交流活動を紹介しました。「学校支援地域本部事業の今後の在り方について考える」と題したシンポジウムでは、「今後の学校・家庭・地域の連携・協力」、「学校支援」をキーワードに、地域と学校のむすびつきを深める方策について議論されました。



「第2次雲南市教育基本計画(案)」に関するパブリックコメントの実施

このほど、策定委員会できつまとめられた「第2次雲南市教育基本計画(案)」について、市民の皆さまの意見を募集します。計画案は、教育委員会でご覧できるほか、市ホームページからのダウンロードも可能です。

◆意見の募集期間 12月25日(金)～平成22年1月25日(月)

【問】教育総務課 ☎0854-40-1071

雲南市はもまほり

きずな・夢・ふるさと

癒しの集落営農が創り出す未来

木 次町湯村の槻之屋振興会（齋藤文隆会長）が11月23日、第31回豊かなむらづくり全国表彰事業の日本農林漁業振興会会長賞を受賞しました。

ダム建設に伴う公民館移転問題を契機に住民が非営利法人「槻之屋振興会」を設立したのが平成13年。地区住民全員が参加し、環境改善活動、生活改善活動に取り組みました。農業生産組織である農事組合法人槻之屋ヒーリングと連携して、多面的なむらづくりや営農活動の実践・支援など、地区全体の活性化にも取り組んでいます。

齋藤会長は「環境・生活改善部門の振興会と生産部門の槻之屋ヒーリングの住み分けが受賞につながったのではないかと、これからも槻之屋地区の暮らしと農地・農業を守っていかねばならない」と、さらなる地域の発展をめざしました。



11月25日、槻之屋振興会の齋藤文隆会長（右から2人目）、杉山正美副会長（左端）、齋藤義明会計担当（右端）が速水市長に日本農林漁業振興会会長賞の受賞を報告。



出雲追分全国優勝大会

加 茂町のラメーで11月23日に開かれた第20回出雲追分全国優勝記念大会。「唄」、「尺八」、「絃」の各部で審査が行われ、出場者101人が日ごろの練習の成果を披露しました。20回の記念大会を前に出雲追分保存会では新歌詞を募集。市内外から180点が寄せられました。大会の審査開始前に新歌詞入選発表が行われ、最優秀賞に選ばれた升田良治さんら10人が表彰を受けました。



新歌詞最優秀賞 升田良治さん

宍道湖水は

朝日に明ける

暮れは茜の

(アノ)嫁が島

小村徳男サッカー教室



場で開かれ、市内のサッカー教室に通う小学生ら100人が参加しました。

教室は、小学1年〜3年のキッズクラスと小学4年〜中学3年のジュニアクラスに分かれて開催。小村さんからシュート、ドリブルなどの基本を教わったり、ミニゲームで対戦したりと、子どもたちは真剣な表情でボールを追いかけていました。



子どもたちは小村徳男さん（左）からボールを奪おうとタックルしますが。

サ ッカーのフランスワールドカップ（1998年）日本代表の小村徳男さんを講師に招いたサッカー教室が11月29日、加茂中央公園ふれあいの丘多目的広

「卒寿 渋川恒夫」花鳥展

雲 南市を代表する芸術家の一人、渋川恒夫さんの作品展「雲南市合併5周年記念「卒寿 渋川恒夫」花鳥展」が11月21日から23日までチエリヴァホールで開催されました。



世界各国での受賞絵画をはじめ、漆芸品や陶芸品など64点が豪華に並んだ会場では、渋川さんが自ら作品を説明。来場者はその説明を聞きながら作品を鑑賞していました。



作品を説明する渋川恒夫さん。

郷土の誇りを

「砂子原誌」発刊

地 域自主組織「砂子原自治連合会」（加茂町）が10月1日、平成16年から進めてきた郷土誌「砂子原誌」を発刊しました。



「砂子原誌」は1冊5,000円で販売されます。
【申し込み】砂子原誌編集委員会 坂本英治さん
(☎090-4576-3496)

「先人の努力に感謝し、地域への愛情と誇りをもってさらなる発展を願う」思いで編集された同誌は456ページの大冊。出雲国十郡村附絵図や戦後からの空撮写真、明治9年の道路絵図に宗教・産業・生活・古い遊び・出雲弁などが記載された地域外の方にも興味深い内容となっています。

砂子原誌編集委員会（土江暁一委員長ほか10人）の結成から5年半、150を超える会議が開かれました。2人の編集委員が完成を見ずに逝去されるなど、大変な苦労と悲しい思い出を秘めての発刊となりました。

「砂子原誌編集委員会」の（左から）坂本茂利総務担当、坂本和憲副委員長、土江暁一委員長、坂本英治会計担当。今後は、同誌をもとに講演会を開催するなど、地区外の人にも広く呼びかけ、郷土への理解を深める取り組みが計画されています。

尾原ダムどんぐり・竹ポット引き渡し式

尾 原ダム展望広場（木次町平田）で11月27日、斐伊川流域の小学生による「どんぐり」の苗作り活動が行われました。



尾原ダム建設のためにできた斜面に森を取り戻すために行われているこの活動。奥出雲町、雲南市、松江市の7つの小学校から150人の児童が集まり、竹ポットにどんぐりの種を植えました。育った苗は平成22年の春にダム周辺に植栽されることになっています。



平成21年度

『8020よい歯のコンクール』 受賞者発表!!

今年度のコンクールは県内で99人の応募があり、雲南市では優秀賞・優良賞あわせて8人の方が受賞されました。80歳になっても自分の歯を20本以上保つには、子どもの頃から歯を守っていくことが大切ですね。

優秀賞

歯の本数
28本



大東町 足立 美枝さん

賞をいただきとても驚いています。今まで自分の歯のことを意識していなかったのですが、今回の受賞が自分の歯を知るきっかけになりました。丁寧に歯を磨くこと、かかりつけの歯科医院で定期的に歯をみてもらうことを心がけています。自分の歯でなんでも食べられることはとてもうれしいことです。いい歯に産んでもらった親、歯医者の方、歯科衛生士の方のおかげだと思っています。ありがとうございました。

優良賞



掛合町 藤原ミヨコさん



掛合町 坪倉 登さん



大東町 岡田サダ子さん



木次町 小田川光徳さん



大東町 青木 幾子さん



木次町 藤原 勇夫さん



木次町 松本 澄江さん

卵と緑黄色野菜で風邪予防
卵に含まれるリチゾームは、

解熱・咳止めに効く食材
ネギ・生姜・れんこん・柚子・卵・梅などは発汗・解熱・鎮静作用・殺菌効果が期待され、風邪予防に効果的です。辛味成分は血液を刺激し、循環を良くします。体の芯から温めてくれる効果もありますので、ピリ辛で温かいものを食べ、ゆっくり休むと風邪のひき始めには効果的です。

風邪予防に効く食生活について
新型インフルエンザが雲南市内でも大流行しています。うがい・手洗いなどで風邪予防ができますが、今月は食事での風邪予防についてお伝えします。

こんにちは、
栄養士
です。
番外編

風邪葉にも含まれています。風邪の時に、卵酒を飲んだり、卵うどんや卵雑炊のような温かい食べ物を取るとよいですね。
緑黄色野菜は鉄・ビタミンA・Cなどが豊富です。粘膜の弱い目・鼻・のど・耳と粘膜保護のために積極的に摂取しましょう。
逆に避けたい食事は、生野菜・刺身・揚げ物・脂肪の多い肉・魚・酸味の強いもの、塩分の多いものなどです。
また、水分が不足すると風邪をひきやすくなるので、冬場でも水分を多めに取ることを心掛けましょう。
最後に、一日三食バランスよく!!これが基本です。年末年始の暴飲暴食に加えインフルエンザや風邪の流行により、体に負担がかかる時期です。自分の体は自分しか守ることができません。体に優しい食材を選んでおいしく食べ、強い体を作りましょう。

健康推進課
0854-401045



1月で満1歳 おめでとう

わが家のHOPE

廣澤 順さん・美寿々さんのお子さん



えいた
瑛太ちゃん (掛合町掛合)
平成21年1月13日生まれ
瑛ちゃん1歳の誕生日おめでとう♪♪
大好きな姉ちゃんといっぱい遊んで
元気でやさしい子になってね☆

加本泰さん・尚子さんのお子さん



まとい
真斗惟ちゃん (大東町中湯石)
平成21年1月30日生まれ
まあちゃん笑顔は家族みんなを幸
せにしてくれます♡お姉ちゃんたち
と仲良く元気に大きくなあれ♪

鶴原 健さん・尚子さんのお子さん



とあ
和明ちゃん (大東町新庄)
平成21年1月12日生まれ
1歳の誕生日おめでとう!!!
とあはみんなの宝ものだよ♡
のびのびと元気に大きくなあれ♡

菅田悠介さん・直子さんのお子さん



ようせい
陽生ちゃん (木次町下熊谷)
平成21年1月9日生まれ
誕生日おめでとう♡皆を和ませてく
れる陽ちゃん笑顔は最高だよ。あ
りがとう。いつまでも大切にね。

森山博之さん・幸恵さんのお子さん



はると
晴仁ちゃん (大東町西阿用)
平成21年1月31日生まれ
暴れんぼうの晴ちゃん♡元気がい
っぱい大きくなってね~o(∇^o)(∇^o)~

高尾洋一さん・あゆみさんのお子さん



あつなり
敦成ちゃん (吉田町民谷)
平成21年1月30日生まれ
祝1歳お父さんにますます似てき
たね♪お姉ちゃんと仲良く元気に
育ってね☆

安部 克さん・絵里子さんのお子さん



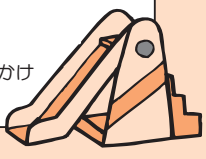
りゅうと
龍斗ちゃん (木次町西日登)
平成21年1月31日生まれ
お誕生日おめでとう♪♪龍斗の笑顔
でいつもみんなは幸せいっぱい♡元
気に育ってね☆



2月で満1歳(平成21年2月生まれ) のお子さんを募集!

写真に①お子さんの名前(ふりがな)、②お子さんの誕生日、③ご両親の名前(ふりがな)、④住所、⑤電話番号、⑥コメント(40字程度)を添え、郵便またはE-Mailで1月7日(木)までに情報政策課へお送りください。
郵送される場合のあて先 〒699-1392 雲南市木次町木次1013-1
雲南市役所情報政策課「わが家のホープ」係
E-Mailを送られる場合のあて先 jyouhouseisaku@city.unnan.shimane.jp
(タイトルは「わが家のホープ」としてください。)
【問】情報政策課 ☎0854-40-1015

※市ホームページにも市報うんなんを掲載します。
※お送りいただく個人情報は「わが家のホープ」以外の目的には使用しません。
※郵便物またはメールが届きましたら、情報政策課から「到着確認」の電話をかけます。投稿後、当課からの電話がないときはお問い合わせください。



雲南市告知放送整備計画(概要)

現在、市が進めている告知放送整備事業について、その概要をお知らせします。
 情報政策課 ☎0854-40-1015

1. 整備の目的

雲南市は合併後5年を経過しましたが、告知放送は各町で行っています。市役所本庁の災害対策本部から避難勧告などの緊急放送が行えず、平成18年豪雨災害時には総合センターから行いました。また、昨年大雪による停電時には、告知放送が流れない地域があるなど、課題を抱えて今日に至っています。

今回、災害等緊急放送の市内一斉放送の整備を進め、今後実施を予定している国の全国瞬時警報システム(Jアラート)や雲南市災害時要援護者避難支援事業との連携を図り、雲南市の防災対策を一層強化します。

2. 整備計画

- (1) 整備期間：平成20年度～22年度
- (2) 総事業費 2億4,612万円
(加入者の宅内工事費は除く)
- (3) 自治会集会所、市営住宅、消防格納庫は市が設置します。
- (4) 整備は雲南市・飯南町事務組合ケーブルテレビ事業部(雲南夢ネット)が行います。

| 年度 | 事業概要 | 事業費 |
|-----|---|--------------------|
| H20 | 全体設計 三刀屋総合センター整備 他 | 3,087万円 |
| H21 | 三刀屋町告知端末整備 大東インターフェイス整備 加茂町・掛合町個別端末整備 他 | 5,986万円 8,039万円 |
| H22 | 木次町個別受信端末整備 他 | 7,500万円 |
| 計 | | 2億4,612万円 |

3. 説明会で出された主な質問と回答(Q & A)

Q1 申し込みは強制なのか？(共通)

A: 強制ではありません。しかし、緊急時の情報伝達手段の確保という趣旨から、できる限りの設置をお願いします。

Q2 標準工事費14,000円は適正なのか？(共通)

A: 宅内工事費の当初見積額は同軸ケーブル長により18,500円～26,000円でした。加入者の皆様の負担軽減を図り、発注者である雲南市・飯南町事務組合と工事業者とで協議した結果、標準工事費14,000円(税込み)となりました。また、工事費の支払いを自治会で取りまとめている場合は、さらに1,000円割引の13,000円となりました。

Q3 新たに宅内配線が必要なのか？(加茂町・掛合町)

A: 大部分の世帯では告知放送用の配線をテレビ側で分岐していますが、ブースター(増幅器)が設置されている場合、停電時に放送が流れません。また今後デジタル放送に移行する場合、新たにブースターを設置されることが予想されますので、個別端末専用線を準備いただく必要があります。

Q4 現在の受信機では放送が流れないのか？(加茂町・掛合町)

A: 加茂町は制御方式が異なり、掛合町はメーカーが異なるため、いずれも機器を更新しないと放送が流れません。

Q5 計画が性急ではないのか？宅内工事費の負担が大きい。(加茂町・掛合町)

A: 国の有利な交付金を財源に、平成23年度以降に計画していた事業を前倒しで実施することになりました。今回、加茂町、掛合町の皆様には整備計画が早まりご迷惑をお掛けしますが、ご理解をお願いします。宅内工事費の請求は平成22年5月ごろの予定です。今から各家庭で積み立て等の準備をお願いします。

Q6 JA雲南の有線放送電話は今後どうなるのか？(木次町)

A: 12月3日、JA雲南木次地区別総代会が開催され、平成23年3月末をもって廃止することが承認されました。正式には来年開催予定の全体総代会で機関決定される見込みです。市としてはその決定を待って対応を協議します。

ふるさと雲南への応援

ありがとうございます

雲南市では、ふるさと雲南のまちづくりを「寄附」というかたちで応援していただく制度として、平成20年6月に「雲南市寄附によるふるさと政策選択条例」を制定しました。以来延べ55人の皆様から24,087,000円もの寄附をいただきました。(11月末現在)

皆様からいただいた寄附は、ご指定の用途に有効に活用させていただくこととしており、これまでに2つの事業を予算化しました。

この制度は、皆様からいただく寄附により成り立つ制度です。ふるさと雲南の未来に向けて、今後とも皆様からの応援をよろしくお願いします。

お申し込みの際に、寄附金の用途を7つの政策(事業)からお選びいただけます。

①市民提案に関する事業

・文化芸術による雲南の子ども育成事業(市民団体からの提案事業です)
 市内の子どもたちに、良質な本物の舞台芸術や、プロのアーティスト等による指導や交流などの機会を無償で提供します。

②住民自治に関する事業

地域福祉活動の充実、コミュニティビジネスの支援などを行います。

③定住環境に関する事業

さくらの名所づくりと桜守育成支援、市民主体の風景づくりなどを行います。

④保健・医療・福祉に関する事業

子どもの健全な身体を育む活動展開、運動指導者育成などを行います。

⑤教育・文化に関する事業

ふるさと読本作成、キャリア教育(職場体験など)、食育活動などを行います。

⑥産業・雇用に関する事業

映画や地域資源を活用した観光ツアー開発、観光ボランティア育成などを行います。

⑦市長が特に必要と認める事業

銅鑼や神話に関わる情報発信と交流、食を核とした交流などを行います。

寄附金の用途

◆これまでに、下記の事業に寄附金を活用しています。

- ・身体の痛みを予防する体操の普及啓発事業(保健・医療・福祉に関する事業)
- ・職場体験学習「夢」発見ウィーク事業(教育・文化に関する事業)

鳥根県と県内市町村で共同運営する「しまね電子申請サービス」を利用し、申し込み手続きを行うこともできます。次のURLコードに接続し、「団体検索」から雲南市を選び、申込画面へお進みください。

<http://www.shimane.elg-front.jp/navi/index.html>

携帯電話からの接続に際し、右の二次元バーコードをご利用いただくと便利です。



【問い合わせ】政策推進課 ☎0854-40-1011





体育指導委員として30年に

◎**社会福祉功労者厚生労働大臣表彰**
田中国夫さん（加茂町）
加茂地区民生児童委員協議会会長。民生児童委員として、23年にわたり社会福祉の向上に尽力。
◎**牛乳衛生功労者厚生労働大臣表彰**
木次乳業有限公司
代表取締役 佐藤貞之さん
長年にわたる牛乳衛生管理の取り組みに対する表彰。
◎**更生保護功労者法務大臣表彰**
高橋平治さん（三刀屋町）
谷岡美榮子さん（木次町）
保護司として長年更生保護に尽力。
◎**社団法人全国体育指導委員連合表彰**
上代 昇さん（大東町）



◎**鳥根県各種功労者表彰**
原 育子さん（大東町）
元大東町の女性の集い代表。多年、女性の集い活動を通じ、女性の地位の向上と社会参加の推進に寄与。
◎**成相克道さん（加茂町）**
雲南市商工会会長。多年、商工業者の指導育成に努め、地域経済の振興に寄与。
◎**元県立高等学校校長、元鳥根リハビリテーション学院参与、多年、学校教育の充実と福祉教育の推進に努め、教育行政の進展に寄与。**
◎**人権教育・啓発功労者鳥根県知事感謝状**
吾郷廣幸さん（木次町）
人権・同和教育の振興や地域福祉の進展に貢献。

雲南市からののお知らせ

◎**社会福祉功労者厚生労働大臣表彰**
田中国夫さん（加茂町）

◎**鳥根県各種功労者表彰**
原 育子さん（大東町）

◎**雲南市子どもまつり優秀作品**

◎**優秀賞**

- ◎ 雲南市市長賞
- かもめ保育園 濱田 八雲さん
- ◎ 雲南市議会議長賞
- 木次保育所 小笠原悠夏さん
- ◎ 雲南市教育長賞
- 中野幼稚園 奥井 真規さん
- ◎ 雲南市子どもまつり賞
- 加茂幼稚園 天野 蓮さん

- ◎ 大東幼稚園 小山 亜美さん
- 大東幼稚園 狩野 晴香さん
- かもめ保育園 中尾 歩夢さん
- 加茂幼稚園 池田 三祐さん
- 四ツ葉学園保育所 陶山 友香さん
- 寺領幼稚園 板持 佐知さん
- 寺領幼稚園 藤原 匡吾さん
- 鍋山幼稚園 平井 凱さん
- 掛合保育所 桐原 涼輔さん
- 掛合保育所 福島の花さん



「健康ひろば」を
活用しよう！

雲南市では、11月から2月まで、市民のみなさまの健康づくりを支援する「健康ひろば」を市内8カ所に開設しています。このひろばでは、健康づくり（栄養と運動が中心）に関する情報発信のほか、栄養と運動の専門スタッフが定期的に巡回してみなさんの相談を受けています。
専門スタッフがいない場合は、設置しているパソコンのカメラを使って、相談することもできます。
当所からは健康運動指導士が定期巡回し、運動相談のほか、水中ウォーキング（おろ



おろち湯ったり館プールでの水中運動指導

ち湯ったり館のみ）、ストレッチングや筋力トレーニング、リズム体操などの運動実技指導を実施しています。
「健康ひろば」は市民の方であればどなたでもご利用いただけます。

アンケート調査
ご協力の御礼

11月中に実施した「運動と健康に関する調査」では、無作為抽出された6000名の方にアンケートを配布し、4531人（76%）の方に返送いただきました。ご協力ありがとうございました。
身体教育医学研究所うんなん
☎0854-4510300

くらしの消費生活窓口
市民環境生活課
☎0854-40-1031

エコな暮らしをしませんか?!
地球にやさしいエコライフは実はとても経済的です。

節電チェック 家庭で最も電力を使うのがエアコンです。暖房は20℃以下に設定しましょう。
フィルターは、月に1、2回清掃して目詰まり防止に心掛けましょう。室外機の周辺にものを置かないようにすれば、効きがよくなります。上手に使うと、省エネ率を高めましょう。

買い物チェック 近くでとれたものは輸送のためのエネルギーがおさえられています。省エネ食材の合言葉は「地産地消」です。安く、旬な食材選びも省エネです。マイバッグ持参で、ポイント還元などお店によって色々お得なサービスがあったりします。

スィ オ ガ ギ 国際交流員(CIR)の迷言コーナー
쉬어가기 (ちよつと一息)
うん、なんでしよ

あけましておめでとうございます。
ホキョンラン 許景蘭です。

いよいよ2010年がスタートしました。今年庚寅年、寅年です。今の話でわかりかとも知れませんが、韓国にも日本と同じように干支があります。少し差があるとしたら、イノシシが韓国では豚年にあたることです。今はほとんどいませんが、韓国には昔はたくさんの虎がいましたので、神話や昔話の中でもよく虎が登場します。韓国の建国神話（タングン神話）にも虎が登場します。神様であるタングンが人間になりたがっている熊と虎に「100日の間ニンニクとヨモギを食べながら拜むと人間になれる」と言いました。熊は最後まで我慢して人間（綺麗な女性）になり、タングンと結婚して国母になります。しかし虎は我慢せずあきらめ

てしまいます。そのせいで寅年に生まれた人は我慢できない性格を持っているイメージがあります。反面、多才で責任感が強く、優しく他人の面倒を見るのがとても上手だとも言われています。また子どもが泣く時、親は「ずっと泣くと虎が捕まえに来る」とあやしました。大昔のことを「虎がタバコを吸う時代」とも言います。このように虎は怖いけど、韓国人には身近な動物として感じられます。韓国では寅年は竜年と一緒に厄運のない年とも言われています。今年皆さんに良いことがたくさんある一年になりますように。

奈良の東大寺で、大仏の鼻の穴と同じ大きさの穴のあいた柱を通ってみました。

広告枠

広告枠

国民年金の納め忘れは
ありませんか？

市民環境生活課
☎0854-40-1031
松江社会保険事務所
☎0852-23-9542

国民年金の保険料は、20歳から60歳までの40年間納めることになっています。保険料の納め忘れがあると、将来の年金額が減額になるだけでなく、もしものときの障害年金、遺族年金が受けられなくなる可能性がありますので、きちんと納めましょう。

第1号被保険者の保険料納付方法

○ 毎月の保険料14,660円（平成21年度）を翌月末日までに納めます。納め忘れてしまい2年経つと、時効で納めることができなくなりますのでご注意ください。

●口座振替で

口座振替なら毎月自動で引き落とされますので、納め忘れもなく便利です。当月末振替の「早割」でお申込みいただくと、保険料が毎月50円割引されます。

●納付書で

社会保険庁から送付された

年金記録の確認

市民環境生活課

☎0854-40-1031

●ねんきん定期便

平成21年4月から社会保険庁は、国民年金及び厚生年金に加入している方に、「ねんきん定期便」を送付しています。

これは、加入者一人ひとりに対し、保険料納付実績や年金額の見込みなどを分かりやすくお知らせするために、毎年の誕生日に送付するものです。

送付用の封筒は2種類あり、オレンジ色の封筒は年金記録にもれ等がある可能性のある方、水色の封筒はそれ以外の方です。

ねんきん定期便には「年金加入記録回答票」が同封されています。「ねんきん特別便」にご回答いただいていない方や年金加入記録にもれ等がある方などは回答をしていただきます。

●年金記録の確認のお知らせ

未統合記録の調査を進めた結果、年金受給に結びつく記録があると思われる方には「年金記録の確認のお知らせ」の送付があります。送付され

「国民年金保険料納付案内書」に綴られている納付書で納めます。全国の銀行・信用金庫・信用組合・労働金庫・農協・漁協・郵便局・コンビニエンスストアで納めることができます。

保険料の追納制度

○ 国民年金保険料免除制度や学生納付特例、若年者納付猶予制度を受けておられた方は、その後、免除の承認を受けていた期間分の保険料を遡って納付することができます。

●追納できない方：

老齢基礎年金、旧国民年金の老齢年金、通算老齢年金の受給権者の方。

●追納期間は10年以内です。

●加算額

追納する保険料は、承認を受けた年度から3年度目以降、保険料の免除を受けた当時の保険料額に、経過期間に応じた定められた加算率を乗じて得た額を加算した額になります。



た記録をご確認後、同封の回答票により回答していただきます。

【問い合わせ】

ねんきん定期便専用ダイヤル

☎0570-058-555

月曜～金曜

午前9時～午後8時

第2土曜日

午前9時～午後5時

松江社会保険事務所

☎0852-26-2800

島根社会保険事務局出雲事務所

☎0853-24-0040

下水道への接続を！

下水道に接続することで、汚水が浄化され、河川や海がきれいになります。美しい自然環境を守り、より豊かな生活環境を築くため、積極的に下水道に接続しましょう。



下水道課
☎0854-42-3471

| 町 | 持ち出し日 | 持ち出し場所 |
|------|---------------|---|
| 大東町 | 1月17日 第3日曜 | 大東町体育文化センター、春殖公民館、駅前公民館、幡屋リサイクルボックス、佐世公民館、西阿用集会所下倉庫前、阿用公民館、下久野リサイクルボックス、久野公民館、海潮公民館、須賀リサイクルボックス、塩田公民館 |
| 加茂町 | 1月3日 第1日曜 | 自治会単位 |
| 木次町 | 1月17日 第3日曜 | 斐伊体育館東側ゲートボール場隣駐車場、西日登公民館、温泉公民館、日登公民館 雲南市役所職員駐車場 |
| 三刀屋町 | 1月10日 第2日曜 | 三刀屋総合センター裏、一宮公民館、飯石公民館、鍋山公民館、中野公民館、根波生活改善センター |

1月の古紙回収

市民環境生活課

☎0854-40-1033

ゴミを減らし、限りある資源を大切にしましょう。リサイクルにご協力ください。古紙以外の持ち出しは不法投棄となりますのでご注意ください。

●品目ごとに紐でくくる

●一絡みは10kg以内

●持ち出しは当日のみ

障害児を持つ保護者の
交流会

長寿障害福祉課

☎0854-40-1042

寒さでおうちの中に閉じこもっていませんか。あさがおの会では、月に一度の交流会を予定しています。一人で抱え込まずに気軽に話してみませんか。

多くの皆さんの参加をお待ちしています。

毎月第3日曜日に交流会を予定、詳細はお知らせします。

【日時】

1月17日（日）

午前10時～午後4時

【場所】

三刀屋農村環境改善メインセンター 1階会議室（洋室）

【参加料】

無料

【問い合わせ】

雲南市障害児（者）親の会（あさがおの会）事務局 山根

☎090-4654-4851

広 告 枠

私たちは、雲南市のまちづくりを応援しています。

広 告 枠

私たちは、雲南市のまちづくりを応援しています。

平成21年度雲南市人権問題を考える講演会



人権文化を考える
～福を運んだてこまわし～

日時 2月6日(土) 13:30~15:30
場所 チェリヴァホール
講師 芝原生活文化研究所 代表 辻本一英さん
阿波木偶箱廻しを復活する会
代表 中内正子さん・南 公代さん

徳島県内の被差別部落で伝承されてきた民俗芸能。一旦は、その姿が消えたが、復活! 福をもたらすてこまわしを熱演!!

【問い合わせ】
雲南市人権センター ☎0854-42-1767

人権センター教養文化教室

白菜キムチ作り教室

朝鮮の本場キムチ作りを習いながら、
朝鮮の食を含めた異文化を学びましょう。

とき 1月26日(火) 9:30~13:00
ところ 新市中央集会所(木次町新市)
対象 雲南市民(定員10人・先着順)

※材料費(1,000円程度)が必要です。

【申し込み・問い合わせ】
雲南市人権センター ☎0854-42-1767
e-mail:jinkensuishin@city.unnan.shimane.jp

男女共同参画チャレンジセミナー

白菜キムチ作り教室

まずは、キムチ作りにチャレンジ!
お父さんの手作りキムチに家族も感激…。

とき 1月29日(金) 9:30~13:00
ところ 一宮公民館(三刀屋町給下)
対象 雲南市民(男性限定・定員15人・先着順)

※材料費(1,000円程度)が必要です。

【申し込み・問い合わせ】
雲南市男女共同参画センター☎0854-42-1767
e-mail:danjyokyoudou@city.unnan.shimane.jp
一宮公民館 ☎0854-45-2544

男性限定

認知症地域支援推進事業のモデル地区決定

地域包括支援センター
☎0854-40-11043
いつまでも安心して暮らせる地域づくりをめざし、認知症の正しい理解や知識の普及啓発等に取り組んでいます。この中でより重点的な取り組みを行う、モデル地区(平成21年11月~平成23年3月)が決定しました。モデル地区では、地区福祉委員会を中心とした地区での活動にも取り組みます。

【モデル地区】

- 大東町阿用地区
- 加茂町全地区
- 三刀屋町飯石地区

水道管の凍結にご注意ください

営業課
☎0854-42-5322
気温がマイナス3℃以下になると水道が凍結し、水が出なくなったり水道管が破裂したりする恐れがあります。家まわりの水道を点検し、防寒対策をしましょう。
水道管の凍結等による破裂・故障修理は、雲南市指定給

水装置工事業者に依頼しましょう。

凍結防止対策

☆庭先の水柱には、布やビニール袋などをかぶせ保温しましょう。
☆外壁露出水道管は、発泡スチロール製の保温材や凍結防止ヒーターなどを巻いて防護しましょう。
☆凍結しやすい立ち上がり水道管には、水抜き栓を取り付けることも有効です。
☆長らく留守にする時は、必ず元栓を閉めましょう。離れ・車庫・倉庫など、ふだん使わない水道にはバルブを設置して閉めておきましょう。

☆水道管が凍ってしまったら、タオルや布をあて、その上からゆつくりお湯をかけて溶かします。

これからの時は、降雪により水道メーターボックスの位置がわからなくなることがあります。降雪時には、水道メーターボックス付近の除雪にご協力をお願いします。



水道料金激変緩和措置期間の終了等

再掲

営業課
☎0852-42-5322
雲南市の水道料金は、平成19年5月検針分から市内同一で水道メーター口径別の料金体系に改定しました。
料金改定にあたって、改定率で旧町村間に生じる格差を緩和するための措置を現在行っています。この経過措置期間は今年度が最終年度となります。
改定前に用途別料金体系だった大東町・加茂町・掛合町で、一般生活用として口径20mm、25mmのメーターを設置されている方が、その口径を小さくしたい場合は、水道局で現地調査のうえ、費用を負担し対応しますのでご相談ください。
木次町・三刀屋町・吉田町の方や、口径30mm以上で月々の使用水量が少ない方も、実情に見合った口径のメーターに変更することができますので、水道局までお問い合わせください。この場合の口径変更費用は使用者等の負担となりますのでご了承ください。
水道メーターの口径は、メーター検針時の「上下水道使用

ダム湖名募集中

平成22年度末完成予定の志津見ダム、尾原ダムのダム湖名を募集しています。(募集要項は総合センター、公民館等の窓口にあります。)ダムが完成すると川が堰き止められ、ダムの上流には、大きな湖が誕生します。この湖の誕生により、周辺の自然環境と調和した風景を生み出します。この「湖」にふさわしい名称を考えてみませんか。

【応募先】〒693-0015 出雲市大津朝倉3-5-3
国土交通省 斐伊川・神戸川総合開発工事事務所
☎0853-21-1650・FAX0853-21-7304
HP:http://www.cgr.mlit.go.jp/hikawa/index.htm
【応募方法】湖名、理由、住所、氏名を明記し、ハガキ、FAX、E-mailのいずれかで応募してください。
【締め切り】平成22年1月31日

毎月第3日曜日
うんなん家庭の日
1月は「うんなん家庭の日」普及実践強調月間です。
家族で語り合ったり、一緒に食事をしたり、家事を分担したり。身近なことから始めてみてください。

社会教育課 ☎0854-40-11073

1月17日

広告枠

私たちは、雲南市のまちづくりを応援しています。

広告枠

私たちは、雲南市のまちづくりを応援しています。

1月の検診・教室 など

健康推進課 ☎40-1045

◆育児相談

| | | |
|-----------|--------|-------|
| 掛合子育て支援C | 13日(水) | 9:30~ |
| 加茂子育て支援C | 13日(水) | |
| 大東健康福祉C | 14日(木) | |
| 三刀屋子育て支援C | 18日(月) | |
| 木次子育て支援C | 22日(金) | |

◆離乳食教室

| | | |
|---------|--------|-------|
| 掛合健康福祉C | 19日(火) | 9:00~ |
| 加茂健康福祉C | 26日(火) | |

◆巡回児童相談

| | | |
|---------|--------|-----------------------------|
| 加茂健康福祉C | 20日(水) | 10:00~16:00 (受付は15:00まで) |
|---------|--------|-----------------------------|

◆健康体操教室

| | | | |
|--------|---------|---------------|-------------|
| 健康体操 | 加茂健康福祉C | 毎週金曜日 | 9:30~10:30 |
| のびのび教室 | 大東健康福祉C | 7日(木)、21日(木) | 9:30~10:30 |
| 3B体操 | 加茂健康福祉C | 18日(月)、25日(月) | 13:30~15:00 |

◆乳幼児健診

| | | | |
|----------------------------------|----------|--------|-------------------------------|
| 乳児健診 (大東・加茂地区) | 加茂健康福祉C | 7日(木) | 13:00~(4カ月児) 13:30~(10カ月児) |
| 乳児健診 (木次・三刀屋・吉田・掛合地区) | 木次健康福祉C | 14日(木) | 13:00~(4カ月児) 13:30~(10カ月児) |
| 1歳6カ月児・3歳児健診 (大東・加茂地区) | 大東健康福祉C | 20日(水) | 13:00~(1歳6カ月児) 13:30~(3歳児) |
| 1歳6カ月児・3歳児健診 (木次・三刀屋・吉田・掛合地区) | 三刀屋健康福祉C | 28日(木) | 13:00~(1歳6カ月児) 13:30~(3歳児) |

◆両親学級

| | | |
|---------|--------|--------|
| 加茂健康福祉C | 23日(土) | 13:30~ |
|---------|--------|--------|



◆断酒会

| | | |
|------------|--------|-------------|
| 加茂健康福祉C | 4日(月) | 18:30~20:30 |
| 吉田ふるさとC | 7日(木) | |
| 大東地域交流C | 12日(火) | |
| 下熊谷地域福祉サブC | 18日(月) | 19:00~21:00 |
| 掛合まめなかC | 20日(水) | |
| 三刀屋健康福祉C | 29日(金) | |



雲南保健所 ☎42-9642

※内容、場所、日時の順に記載。
Cはセンターの略、市外局番は記載のないものはいずれも0854。

| | | | | |
|--------|--------------------------------------|-------|------------------|-------------|
| ◆その他相談 | こころの健康&もの忘れ相談(予約制) | 雲南保健所 | 13日(水) | 13:00~15:00 |
| | がんサロン「陽だまり」 | 雲南保健所 | 14日(木) 28日(木) | 10:00~15:00 |
| | アルコールによる困りごと相談(予約制) | 雲南保健所 | 18日(月) | 13:00~15:00 |
| | 交通事故巡回相談 【問】交通事故相談所 ☎0852-22-5102 | 出雲市役所 | 21日(木) | 9:00~15:00 |

広告枠

私たちは、雲南市のまちづくりを応援しています。

今月の税金

個人市県民税(第4期)
国民健康保険料(第7期)
後期高齢者医療保険料(第7期)
納期限は
2月1日(月)

| 運休期間 | バス及び路線名 |
|-------------------|--|
| 12月30日(水)~1月3日(日) | 大東地域バス、加茂地域バス、木次地域バス(北原線を除くその他の路線)、三刀屋地域バス、吉田地域バス、掛合「だんだんタクシー」 |
| 12月30日(水)~1月4日(月) | 出雲三刀屋線、出雲根波線 |
| 12月31日(木)~1月3日(日) | 広域路線バス『吉田大東線』 木次地域バス『北原線』 |

雲南市民バス等の
年末年始運休
地域振興課
☎0854-401013
市内を運行している雲南市民バス等の年末年始運休期間は次のとおりです。お間違えないようご注意ください。ご不便をおかけしますが、よろしくお願ひします。

島根県聴覚障害者情報センター

島根県聴覚障害者情報センター
☎0852-3215960
☎0852-3215961
ホームページ(パソコン用)
<http://www2.pref.shimane.jp/ohokaku/>
島根県聴覚障害者情報センターでは、聴覚障害者の方々

「しまね学生登録」制度

【しまね学生登録】制度
勤ふるさと島根定住財団
☎0852-2810690
学生のみならず、保護者のみなさん、しまね学生登録されていますか!
登録された方には、県内企業の採用計画、就職面接会の開催案内などの情報をタイムリーにお届けします。登録、情報入手は、すべて無料です。
【登録方法】
・ホームページから
<http://www.teiju.or.jp/>
・登録用紙で(ご連絡いただいた方にお送りします)

Uターン希望者の公立学校臨時任用

島根県義務教育課
☎0852-2215422
都市部からの優秀な人材のUターンを促進し、教育の質の向上と地域の活性化を図るため、公立学校臨時任用教員を募集します。(定員なし)
【仕事の内容】
県内の小学校・中学校・高等学校、特別支援学校の臨時任用教員または非常勤講師
【応募資格】
①小学校、中学校、高等学校の各該当校種の普通免許状を所有していること。特別支援学校については、幼稚園、小学校、中学校、高等学校、盲学校、聾学校、養護学校、盲学校、聾学校、養護学

県営住宅入居者募集

島根県住宅供給公社
松江住宅管理事務所
☎0852-2213400
空き室住宅の入居者を募集します。
【募集団地】
上郡団地(掛合町掛合) 3戸(3DK)
【募集期間】
1月4日(月)~
1月18日(月) 必着
【抽選】
2月上旬
【入居予定】
2月下旬

【応募締切】

平成22年1月19日(火)
校または特別支援学校(各領域)のうち、いずれかの教諭の普通免許状を所有していること。養護助教諭については、養護教諭の普通免許状を所有していること。②教員としての勤務経験は不問。

広告枠

私たちは、雲南市のまちづくりを応援しています。



1月のイベント

雲南市民賀詞交歓会

日時 1月4日(月) 13:30～
場所 アスパル (三刀屋町古城)
【問】 総務課 ☎0854-40-1027

平成22年雲南市消防出初式

日時 1月10日(日) 9:30～
場所 アスパル (三刀屋町古城)
【問】 総務課 ☎0854-40-1027



絵本作家 まついのりこさんの講演会

日時 1月24日(日) 13:00～15:30
場所 三刀屋農村環境改善メインセンター (三刀屋町三刀屋)
 「じゃあじゃあびりびり」「とつとこ とつとこ」などの絵本で知られる絵本作家まついのりこさんの講演会を「うちの本箱」との共催で開催します。当日は、絵本の読み聞かせや紙芝居の実演、講演会など大人も子どもも楽しめます。皆様のご参加をお待ちしています。
【問】 社会教育課 ☎0854-40-1073

キラキラ雲南 高校演劇フェスティバル

日時 1月30日(土) 13:30 開場・14:00 開演
 1月31日(日) 13:00 開場・13:30 開演
場所 チェリヴァホール (木次町里方)
 島根・鳥取・岡山の代表校が雲南市へやってきます。
 1/30 松江商業高校演劇部 (島根県)
 米子高校演劇部 (鳥取県)
 1/31 三刀屋高校演劇部 (島根県)
 岡山操山高等学校演劇部 (岡山県)
入場無料 (要整理券)
【問】 チェリヴァホール ☎0854-42-1155

第3回島根県女性消防団員活性化推進大会

日時 1月31日(日) 13:30～
場所 ラメール (加茂町宇治)
【問】 総務課 ☎0854-40-1027

第23回カキまつり

日時 1月31日(日)
 10:00～ 特産品販売
 10:30～ カキ販売整理券配布
 12:30～ カキ販売
場所 道の駅「掛合の里」駐車場 (掛合町掛合)
 広島県呉市音戸町から届く新鮮なカキをお楽しみください。皆様のご来場をお待ちしています。
【問】 掛合総合センター ☎0854-62-0300

編集後記

あけましておめでとうございませう。

平成21年中は何かとお世話になり、ありがとうございました。市報の発行にあたって、「いかにわかりやすくするか」を常に考え、試行錯誤してありますが、自分でも「わかりにくいな」と感じる部分があります。「伝わらない」紙面の作成に精進しますので、本年もよろしくお祈りします。
 取材先ではたくさんの方の笑顔を写真に収めたいと思っています。12月13日、コンサートの忙しい時間にもかかわらず、表紙の「ジャズパレット」のみなさんは快く取材に応じてくださいました。毎月のメロディに追われて慌しく過ごしていますが、私自身も笑顔を心がけて生活したいと思っています。今年も雲南市のたくさんの方の幸に出会えたらうれしいです。
 平成22年のスタートです。皆様のご健康とご多幸をお祈りします。



季節ごよみ

この冬の寒さは?

近年、氷柱を見かけなくなった気がします。気のせいでしょうか? 「カメムシがたくさん出たから、この冬は雪がたくさん降るぞ!」と言う人がいました。

1月

子育て支援センターなどのスケジュール

| | | |
|---|----------|---|
| だいたう | 教室・相談 | 子育て相談 あおぞら 8日(金)、22日(金) 10:00～16:00 あそび教室「わらべうた教室」 大東健康福祉C 12日(火) 9:30～11:30 |
| | 子育てサロン | 木馬 おおぎ 毎週火・木曜日 9:30～15:30 ぼかぼかひろば 幡屋公民館 6日(水) 9:30～11:30 うしお 桂荘 8日(金) 9:30～11:30 |
| | 地域サークル | 大東健康福祉C 15日(金)、 幡屋公民館 18日(月) 春苑公民館 20日(水)、 佐世公民館 21日(木) |
| かも | 保育園開放日 | 大保 毎週水曜日 かもめ 毎週金曜日 あおぞら 毎日(給食試食は金曜日のみ) 各施設とも給食 試食は要予約 |
| | 子育てサロン | つくしっ子広場 かも 6日(水)、13日(水)、20日(水)、 27日(水)(誕生会・おはなしのへや) ぶちつくしっ子広場 かもてらす 8日(お抹茶会)、22日(フリースペース) |
| | 支援センター | りんごちゃん広場(0～1才半まで) (育児相談) 12日(火) プレママ交流会 15日(金) れもんちゃん広場(かるたあそびをしよう) (1才半以上) 18日(月) 子育てママのリフレッシュタイム・リフレクソロジー 21日(木) |
| きすき | 支援センター | カルタとり 12日(火) 10:30～ ミュージックケア(2歳未満対象、要予約) 15日(金) 10:15～ 誕生会(誕生児は要予約) 18日(月) 10:30～ 「うさぎちゃん」対象 小田川美由紀さんのおはなし会(要予約) 26日(火) 10:30～ オニの面作り(要予約) 29日(金) |
| | 出前保育 | 西日登公民館 13日(水) 10:00～12:00 |
| | 教室・相談 | ベビーマッサージ(1歳未満対象、要予約) 19日(火) 10:00～ 育児相談 22日(金) 9:30～11:00 (受付) |
| よしだ | 社協子育てサロン | にこにこクラブ (参加費 一家族100円) 日登公民館 20日(水) 高齢者コミュニティーC 27日(水) |
| | 保育園開放日 | よしだ・たい 7日(木)、16日(土) |
| | 子育てサロン | あいふあいくらぶ 20日(水) 9:30～ |
| かけや | 保育園開放日 | 夢の子 毎週水曜日 9:00～11:00 |
| | 支援センター | 子育て相談日 13日(水) 9:30～11:00 昼食試食会 20日(水) 11:00～12:00 初釜の会(要予約) 27日(水) 10:00～11:00 |
| | 社協子育てサロン | ゴーゴー★サロン 好老C 14日(木)、28日(木) 9:30～11:30 |
| 大保 : 大東保育園 ☎43-6132、 かもめ : かもめ保育園 ☎43-3010、 あおぞら : あおぞら保育園(大東子育て支援センター) ☎43-9500、 おおぎ : 地域福祉センターおおぎ ☎43-5610、 桂荘 : 大東農村改善センター桂荘 ☎43-2414、 かも : 加茂子育て支援センター ☎49-6723、 きすき : 木次子育て支援センター ☎42-2030、 みとや : 三刀屋子育て支援センター(平成記念病院下) ☎45-9500、 よしだ : 吉田保育所 ☎74-0330、 たい : 田井保育所 ☎75-0201、 夢の子 : かけや夢の子園 ☎62-9900 Cはセンター、市外局番はいずれも0854 | | |

図書館だより

大東図書館 ☎0854-43-6131

都市計画道路新庄飯田線改良工事に伴い、大東図書館は大東町地域福祉センター「おおぎ」に移転し、来年4月に開館する予定です。休館中、皆様にたいへんご迷惑をおかけしますが、よろしくお願い致します。



「こぐまちゃんくらぶ」
(わらべうた遊びの会)
 毎週月曜日 10:30～
 大東保育園ひまわりルーム
 でひらいています。

木次図書館 ☎0854-42-1021

1月の休館日 毎週月曜日、
 1日(金)～3日(日)、12日(火)、31日(日)

イベント案内
☆よみかたりのじかん 毎週木曜日 14:30～
新着の本(抄) ▼重松清「再会」▼あさのあつこ「木練柿」▼佐々木譲「巡査の休日」▼乃南アサ「ニサツタ、ニサツタ」▼和田竜「小太郎の左腕」▼平岩弓枝「聖徳太子の密使」▼高田崇史「QED 出雲神伝説」▼田淵久美子「江」▼菅田哲也「ハング」▼平安寿子「ぬるい男と浮いてる女」▼山本一力「いかずち切り」▼桜庭一樹「製鉄天使」▼堂場瞬一「夜の終焉」▼長野まゆみ「レモンタルト」▼仁木英之「千里伝」▼藤本ひとみ「アンジェリク」▼笹本稜平「未踏峰」▼松井今朝子「円朝の女」▼山崎豊子「山崎豊子 自作を語る①」▼城戸真亜子「ほんわか介護」▼中島明子「バス水没事故幸せをくれた10時間」▼佐野有美「手足のないチアリーダー」▼亀田高志「図解 新型インフルエンザ対策Q&A」▼上野千鶴子「男おひとりさま道」▼寺門琢己「かわいいからだ予報」▼秋田喜代美「絵本で子育て」▼ほしよりこ「きょうの猫村さん①～④」▼細川貂々「ツレはパパ2年生」▼文化出版局編「絵本『からすのパンやさん』のパンをつくらう!」▼たかぎりょうこ「もうワタシは散らかさない女!」

加茂図書館 ☎0854-49-8739

1月の休館日 毎週木曜日、
 1日(金)～3日(日)、11日(祝)、31日(日)

司書がおすすめ! 一年で一番寒い時期になりました。あったかい部屋の中でゆっくりとすごすのによい絵本を紹介します。

『うちにかえったガラゴ』

島田 ゆか: 作 文彦堂: 刊
 旅するかばん屋さんのガラゴは、寒い風が吹き始めると店じまいをします。家に着いたガラゴをたくさんの方々がたずねてきます。楽しいお話と、たくさんの方々の発見がある絵をゆっくりお楽しみください。



『あけましておめでとう』

中川 ひろたか: 文 村上 康成: 絵
 童心社: 刊

お正月。床の間に鏡餅、門に門松、お雑煮に御節料理。みんなでお参りする初詣。とってもうれしい気持ちになります。そんなわくわくする気持ちがたくさんこめられた絵本です。



「食」は生命

— 学び・伝える 雲南の食育 —

シリーズ⑨ 最終回

シリーズで紹介してきた雲南市食育推進計画は、今回で最後となります。市民の皆さんにあらためて計画へのご協力をお願いし、食や生命が大切にされる地域づくりをめざします。



子ども「食の実践」プロジェクトでは、子どもに向けた取り組みとして市内全小中学校が実施している「弁当の日」をはじめ調理活動や食や農の体験活動など実践的は活動を推進します。ぜひ、家族一緒に取り組んでください。何より家族団らんが食育です。



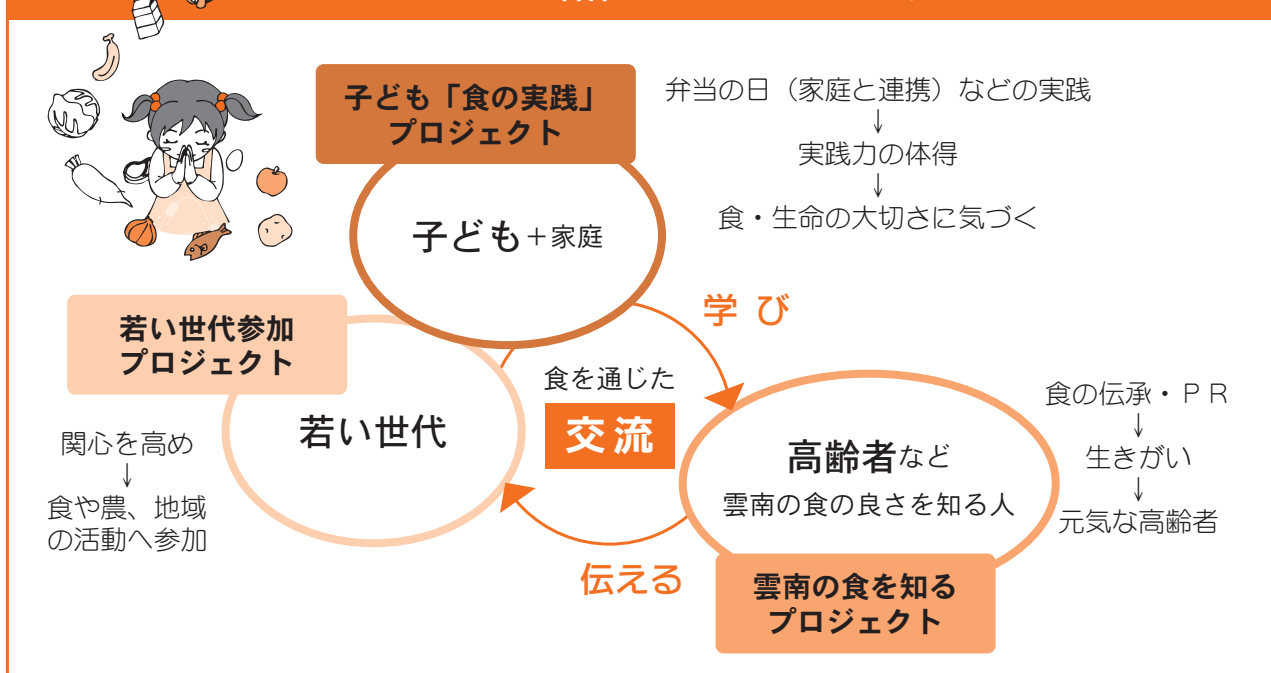
雲南の食を知るプロジェクトでは、高齢者をはじめ、雲南の食の良さをよく知る皆さんの力に期待しています。市内外で高い評価を受けている雲南の食。残念ながら子どもたちや若い世代の多くは、そのことを実感していません。地域で採れたものを美味しく食べる術、受け継がれてきた英知を、様々な機会を通じて次の世代へお伝えください。雲南の食が好きになったら、きっと雲南市自体も好きになるのではないのでしょうか。そんなことも期待しています。

若い世代参加プロジェクトでは、なにかと多忙な若い世代に向けた取り組みを行います。どのような食生活を送るかで、将来の健康、そして人生が変わります。成人式など様々な機会にPRし、体験活動を行っていきますので、お気軽にご参加ください。今まで面倒だと思っていたことの中に楽しさが発見できるかもしれません。

食は世代や地域を越えて人をつなぎます。地域の中の一つながりが希薄になってきたと言われますが、食育を通じて新しい人と人との関係をつくることのできるはずです。「食」をきっかけとした様々なつながりが市内に広がることを願っています。

【問】健康推進課 ☎0854-40-1045

3つの重点プロジェクト



・市報うんなんは、お近くの総合センターや公民館にもあります。
・市報うんなんに対するご意見、ご感想はこちらまで！

政策企画部 情報政策課

unnan-city@city.unnan.shimane.jp

人口 43,791人
 男性・21,071人
 世帯数 13,679世帯
 女性・22,720人
(平成21年12月1日現在)