

雲南市公共施設等総合管理計画実施方針

(第1次:平成30~33年度)

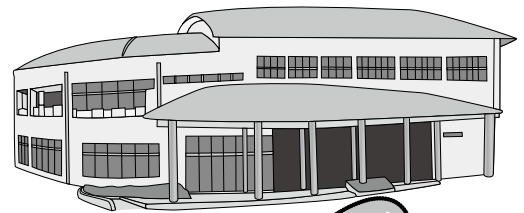
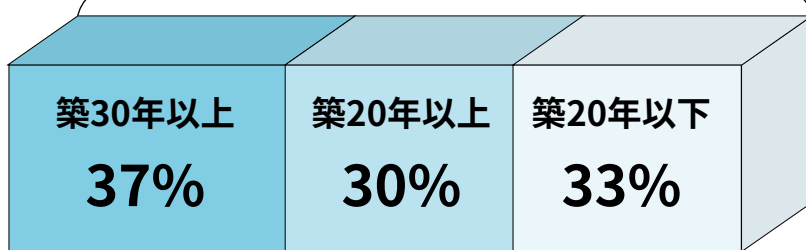
【問】行財政改革推進課 ☎0854-40-1024

雲南市の現状



雲南市の公共施設 521施設
総延床面積 388,804㎡
(平成27年3月現在)

市内公共施設 388,804㎡



全体面積のうち築30年以上の施設が37%
10年後には30年経過施設が67%

老朽化施設が増加!

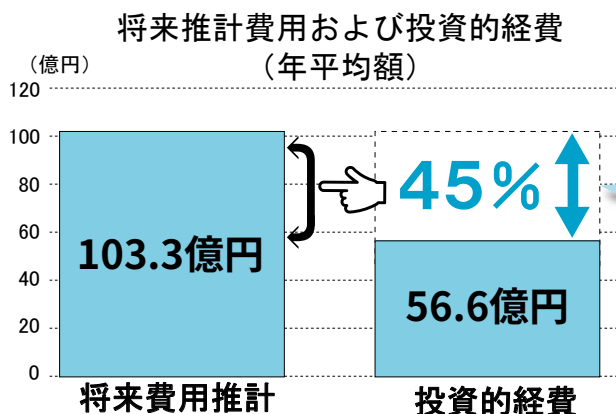
すべてを維持、更新していくと仮定すると...

(※施設のほか、道路、水道設備等のインフラも含めた推計)

改修・更新にかかる
推計費用 (推計値)

103.3億円 56.6億円

改修・更新にかけることができる
投資的経費 (予算:計画値)



**将来費用の
45%が不足!**



今のものをすべて維持・管理していくことは 困難!!

雲南市公共施設等総合管理計画（平成27年度策定）

（計画期間） 40年間（平成28年度～平成67年度）

基本方針 ①保有量、配置の適正化

処分、廃止、集約化、転用、複合化、広域連携、民間活力の活用、新規整備抑制

②維持、管理の適正化

計画的な管理、点検・診断、長寿命化・健全化、新技術・新制度導入、管理情報の一元化

目 標 40年間で将来の更新改修費用45%減、公共建築物についても同程度の減

具体的な取り組みとして

雲南市公共施設等総合管理計画実施方針

（第1次：平成30～33年度）

方針内容 現在策定されている施設の方針・計画をもとに施設の状況を踏まえて検討を行い、見直しの必要な66施設を選定して具体的な見直しの取り組みを示し、方針にもとづいて地域、関係者の理解を得ながら結論を出していく

目 標 第1次方針の期間内で保有量（総延床面積）の5%減、維持管理費用の1%減

実施方針の見直し対象の施設

実施方針対象施設227施設

| 施設種別 | 施設数 | 施設種別 | 施設数 |
|------------|-----|------------|-----|
| ① 保育所施設 | 7 | ⑤ 交流センター施設 | 30 |
| 幼稚園施設 | 5 | ⑥ 住宅施設 | 39 |
| こども園施設 | 6 | ⑦ 庁舎施設 | 15 |
| その他子育て支援施設 | 3 | ⑧ 福祉施設 | 17 |
| 旧幼稚園施設 | 4 | ⑨ 体育館施設 | 10 |
| 旧学校施設 | 5 | 野球場施設 | 5 |
| ② 給食センター施設 | 6 | ホール施設 | 3 |
| ③ 農林施設 | 8 | ⑩ 図書館施設 | 3 |
| 畜産施設 | 7 | その他社会教育施設 | 6 |
| ④ 観光施設 | 4 | 集会施設 | 21 |
| 道の駅施設 | 6 | ⑪ 貸館施設 | 6 |
| 宿泊施設 | 5 | | |
| 温浴施設 | 6 | 計 | 227 |



見直し対象施設66施設

| 施設種別 | 施設数 |
|-----------|-----|
| 旧幼稚園施設 | 4 |
| 旧学校施設 | 5 |
| 農林施設 | 4 |
| 畜産施設 | 3 |
| 観光施設 | 1 |
| 宿泊施設 | 2 |
| 温浴施設 | 1 |
| 交流センター施設 | 4 |
| 住宅施設 | 8 |
| 庁舎施設 | 3 |
| 福祉施設 | 3 |
| 体育館施設 | 6 |
| 野球場施設 | 5 |
| その他社会教育施設 | 1 |
| 集会施設 | 15 |
| 貸館施設 | 1 |
| 計 | 66 |

見直しの
必要な施設

現在までの見直しの方針、計画をベースに管理費用、老朽度、利用状況等の施設の状況などを踏まえて検討

施設種別ごとの見直し対象施設



旧幼稚園施設・旧学校施設

| 施設名 | 見直し策 | |
|---|--|-------|
| 旧阿用幼稚園（大東）・旧久野幼稚園（大東） 旧温泉幼稚園（木次）・旧飯石幼稚園（三刀屋） 旧久野小学校（大東）・旧塩田小学校（大東） 旧中野小学校（三刀屋）・旧飯石小学校（三刀屋） | 地域との協働により、活用について幅広く検討を行い、活用の目途がたたない場合は廃止とする。 | 転用・廃止 |
| 旧温泉小学校（木次） | キャリア教育、不登校対策の活動拠点として位置付ける。 | 転用 |

農林・畜産施設

| 施設名 | 見直し策 | |
|---|-------------------------------------|----|
| 《農林施設》掛合農林産物加工場（掛合） 掛合集出荷センター（掛合） | 事業者（施設管理者）の事業利用が主であるため譲渡に向けて取り組む。 | 譲渡 |
| 《農林施設》木次林業総合センター（木次） | 事業所（施設管理者）と同敷地で隣接建物であるため譲渡に向けて取り組む。 | 譲渡 |
| 《農林施設》吉田林業総合センター（吉田） | 事業所（施設管理者）の事務所と同一建物であるため譲渡に向けて取り組む。 | 譲渡 |
| 《畜産施設》木次畜産集合検査場（木次） 三刀屋家畜集合センター（三刀屋） 掛合集畜センター（掛合） | 休止中、補助金、起債等の諸条件が整った段階で廃止とする。 | 廃止 |

観光・宿泊・温浴施設

| 施設名 | 見直し策 | |
|------------------------------------|-------------------------------|-----|
| 《観光施設》食の幸ふるさと屋（吉田） | 利用者が限定されているため譲渡に向けて取り組む。 | 譲渡 |
| 《宿泊施設》峯寺遊山荘（三刀屋） グリーンシャワーの森（吉田） | 利用状況、運営状況により集約化、機能縮小、廃止を検討する。 | 集約化 |
| 《温浴施設》掛合まめなかセンター（掛合） | 近隣の施設整備に併せ貸館機能については集約化を検討する。 | 集約化 |

交流センター施設

| 施設名 | 見直し策 | |
|------------------------------|---|-------|
| 幡屋交流センター（大東） | 機能充実を図るため、更新に向けて取り組む。 | 更新 |
| 加茂交流センター（加茂） | 利便性の向上、機能充実を図るため、加茂総合センターとの複合化に向けて取り組む。 | 複合化 |
| 民谷交流センター（吉田） 波多交流センター（掛合） | 機能充実を図るため、更新、改修に向けて取り組む。 | 更新・改修 |

住宅施設

| 施設名 | 見直し策 | |
|---|------------------------------|----|
| 《市営住宅》村方団地（木次） | 老朽化および需要も低下しているため廃止に向けて取り組む。 | 廃止 |
| 《市営住宅》西の宮団地（大東）・三峠団地（大東） 中村団地（加茂）・東谷団地（加茂）・基町団地（三刀屋） 緑ヶ丘団地（掛合） 《定住促進住宅》基町団地（三刀屋） | 老朽化対策のため、更新に向けて取り組む。 | 更新 |

庁舎施設

| 施設名 | 見直し策 | |
|-----------------|---|--------|
| 水道局・上下水道部庁舎（木次） | 老朽化対策のため、更新に向けて取り組む。 | 更新 |
| 加茂総合センター（加茂） | 利便性の向上、機能充実を図るため、加茂交流センターとの複合化に向けて取り組む。 | 複合化 |
| 吉田総合センター（吉田） | 近隣公共施設等の活用も踏まえた複合化、もしくは継続利用について方針を定める。 | 複合化・改修 |

福祉施設

| 施設名 | 見直し策 | |
|------------------------------|----------------------------|----|
| 在宅生活復帰準備施設（木次）、日登高齢者交流施設（木次） | 隣接の事業所での利活用を検討し譲渡に向けて取り組む。 | 譲渡 |
| 掛合町ミニ福祉センター（掛合） | 利用者が限定されているため譲渡に向けて取り組む。 | 譲渡 |

体育館・野球場施設

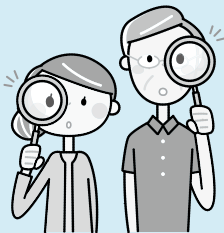
| 施設名 | 見直し策 | |
|---|--|-----|
| 《体育館施設》大東体育文化センター（大東）・斐伊体育館（木次）・木次体育館（木次）・掛合体育館（掛合）・掛合体育振興センター（掛合） 《野球場施設》大東公園（大東）・加茂中央公園（加茂） 木次運動公園（木次）・明石緑が丘公園（三刀屋）・掛合野球場（掛合） | 社会体育施設全体の集約化を検討し方針を定める。 | 集約化 |
| 《体育館施設》幡屋体育館（大東） | 地域での利用が主なため地域の利用目的に沿った機能については近隣施設で補完し、施設としては廃止を検討する。 | 廃止 |

その他社会教育施設

| 施設名 | 見直し策 | |
|-------------|--------------------------|-----|
| 鉄の未来科学館（吉田） | 利用状況により、近隣施設含めて集約化を検討する。 | 集約化 |

集会・貸館施設

| 施設名 | 見直し策 | |
|---|------------------------------|----|
| 《集会施設》砂子原自治会館（加茂）・漆仁の里交流館（木次）・郷土文化保存伝習施設（木次）・飯石生活改善センター（三刀屋）・後根波コミュニティセンター（三刀屋）・民谷集落センター（吉田）・深野集落センター（吉田）・川手公会堂（吉田）・大宝集会所（吉田）・入間集会センター（掛合）・長迫集会センター（掛合）・志食集会センター（掛合）・下多根集会センター（掛合）・舟津集会センター（掛合） 《貸館施設》掛合総合営農指導センター（掛合） | 自治会等の利用が主であるため譲渡に向けて取り組む。 | 譲渡 |
| 《集会施設》波多集会センター（掛合） | 休止中、補助金、起債等の諸条件が整った段階で廃止とする。 | 廃止 |



実施方針の取り組みによる

予測

雲南市公共施設等総合管理計画
策定時総延床面積

388,804m²

廃止、譲渡とした施設（40施設）をすべて廃止、譲渡すると仮定

集約化、複合化とした施設のうちで現段階で想定可能な取り組みの実施を含める

予測値

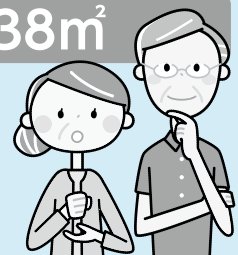
実施方針の取り組み後の総延床面積 363,738m²

縮減率

保有量 ▲6.4%

改修更新費用 ▲8.3%（年平均額）

維持管理経費 ▲1.0%（方針対象施設）



理解を得ながら、保有量・配置、維持・管理の適正化をめざします