

分庁舎施設整備事業 上下水道部庁舎建設工事

機 械 設 備 工 事

設 計 図

図面番号	図面名称	図面番号	図面名称
M－０１	機械設備 特記仕様書（１）	M－１０	給排水衛生設備 １階平面図②
M－０２	機械設備 特記仕様書（２）	M－１１	給排水衛生設備 ２階平面図
M－０３	機械設備 特記仕様書（３）	M－１２	空調設備 機器リスト
M－０４	機械設備 特記仕様書（４）	M－１３	空調設備 系統図
M－０５	機械設備 特記仕様書（５）	M－１４	空調設備 １階平面図
M－０６	配置図 付近見取図	M－１５	空調設備 ２階平面図
M－０７	給排水衛生設備 器具リスト・樹リスト	M－１６	換気設備 機器リスト
M－０８	給排水衛生設備 配管系統図	M－１７	換気設備 １階平面図
M－０９	給排水衛生設備 １階平面図①	M－１８	換気設備 ２階平面図

機械設備工事仕様書

I 工事概要

1. 工事場所

雲南市木次町下熊谷地内

2. 地域地区

(都市計画地域内 区域区分非設定)

3. 敷地面積

1, 6 5 3. 6 4 m²

4. 建物用途

雲南市水道局庁舎〔事務所〕

5. 棟別概要

No.	建物名称	建築種別	構 造	階数	消防法 による 用途区分	建築面積 (㎡)	延面積 (㎡)	工事種別 改修・新設
1	庁舎〔事務所〕	新築	S 造	2	15項	400.50	760.56	新設
2	庁舎〔車庫〕	新築	S 造	1	13項イ	102.00	96.00	新設
3								
4								
5								
6								
7								
合 計						502.50	856.56	

6. 工事種目

(○印を付したものが該当)

	1	2	3	4	5	6	7
衛生器具設備	○	○					
給水設備	○	○					
排水設備	○	○					
消火設備							
ガス設備							
給湯設備	○						
浄化槽設備							
空気調和設備	○						
換気設備	○	○					
自動制御設備							
エレベーター設備							
建築工事							
電気設備工事							

⑦ 設備概要 (改修の場合は工事対象を示す。) (○印を付したものが該当)

衛生設備	給水方式	○ 水道直結方式 ・ 高置タンク方式 ・ ポンプ直送方式	
	排水方式	○ 建物内の汚水と雑排水 (・ 合流 ○ 分流) ・ その他 ()	
	放流先	汚 水	○ 直放流下水管 ・ 浄化槽 ・ その他 ()
		雑排水	○ 直放流下水管 ・ 浄化槽 ・ その他 ()
		排水槽	・ 有り (計画容量 : m ³) ・ 無し
	消火設備	・ 屋内消火栓 ・ 連結送水管 ・ 屋外消火栓 ・ スプリンクラー	
		・ 消防用水 ・ 泡消火 ・ 連結散水装置 ・ フード等用簡易自動消火装置	
		・ 粉末消火装置 ・ 不活性ガス消火 (・ 窒素 ・)	
		・ ハロゲン化物消火 ・ 無し	
	ガス設備	・ 都市ガス 種別 (M J / m ³ N) ・ 液化石油ガス	
給湯設備	○ 有り (○ 局所式 ・ 中央式) ・ 無し ○ 熱源 (○ 電気 ・ 都市ガス ・ 液化石油ガス ・ 灯油 ・ A 重油)		
浄化槽設備	・ 有り (・ 合併処理 ・ 小規模合併処理) ○ 無し		

空調設備	空気調和方式等	○ 空気調和 (・ 単一ダクト方式 ・ 各階ユニット方式 ○ パッケージ方式) ・ ファンコイルユニット・ダクト併用方式 ・ ガスエンジンヒートポンプ式空気調和機
	主要熱源機器	・ 鋼製ボイラー ・ 鋳鉄製ボイラー
		・ 温水発生機 (・ 真空式 ・ 無圧式) ・ チリングユニット
		・ 吸収冷温水機 ・ 吸収冷温水機ユニット ・ 空気熱源ヒートポンプユニット
		○ パッケージ形空気調和機 ・ マルチパッケージ形空気調和機
		・ ガスエンジンヒートポンプ式空気調和機
	換気設備	・ 1 種換気 ・ 2 種換気 ○ 3 種換気
排煙設備	・ 機械排煙 (・ 有り ・ 無し) ・ 適用法規 (・ 建基法 ・ 消防法)	
自動制御設備	・ 自動制御方式 (・ 電気式 ・ 電子式 ・ デジタル式)	

II 工事仕様

1. 共通事項

(1) 図面及び特記事項に記載されていない事項は、すべて国土交通省大臣官房官庁営繕部監修の「公共建築工事標準仕様書 (機械設備工事編) 平成 3 1 年版」 (以下「標準仕様書」という) 及び「公共建築設備工事標準図 (機械設備工事編) 平成 3 1 年版」 (以下「標準図」という) による。

ただし、改修工事に関しては「公共建築改修工事標準仕様書 (機械設備工事編) 平成 3 1 年版」 (以下「改修標準仕様書」という) による。

(2) 電気設備工事及び建築工事を本工事に含む場合、電気設備工事及び建築工事はそれぞれの工事仕様書を適用する。

2. 特記事項

(1) 章及び項目は、番号に○印のついたものを適用する。

(2) 特記事項は、○ 印を適用する。
○ 印の無い場合は、* 印のあるものを適用する。
○ 印と ⊕ 印のある場合はともに適用する。

章 項目

特 記 事 項

① ①. 適用基準等

○ 消防設備等の技術基準
全国消防長会中国支部編 (第 8 次改訂版)
⊕ 営繕工事写真撮影要領 (平成 2 8 年版) による
工事写真撮影ガイドブック 機械設備工事編 平成 3 0 年版
一般社団法人公共建築協会 編集
国土交通省大臣官房官庁営繕部 監修

②. 機材の品質等

本工事に使用する機材は、設計図書に定める品質及び性能を有するものとし、J I S マーク表示のない機材及びその製造者等は、次の 1) ~ 6) の事項を満たすものとする。
ただし、使用量の少ないもの、簡易な機材又は品質を証明する資料の入手困難なもの等については、次の 1) ~ 6) を考慮の上、監督職員の承諾を受けて証明資料の提出を省略することができる。

1) 品質及び性能に関する試験データが整備されていること。
2) 製造又は施工の実績があり、その信頼性があること。
3) 法令等で定める許可、認可、認定又は免許を取得していること。
4) 生産施設及び品質の管理が適切に行われていること。
5) 安定的な供給及び保守等の営業体制が整えられていること。
6) 材料及び接着剤等のホルムアルデヒド放散量は F ☆☆☆ とする。

章 項目

特 記 事 項

③ 環境への配慮

なお、商品名が記載された機材については、当該商品又は同等品を使用するものとし、同等品を使用する場合は、監督職員の承諾を受けるものとする。
また、これらの機材を使用する場合は、設計図書に定める品質及び性能を有することの証明となる資料又は外部機関が発行する資料等の写しを監督職員に提出して承諾を受けるものとする。
ただし、一般社団法人公共建築協会編集・発行の「建築材料・設備等品質性能評価事業 建築材料等評価名簿 (令和 年版) 」及び「同設備機材等評価名簿 (令和 年版) 」に記載されたものについては、所定の品質及び性能を有しているものとする。

④. 官公署その他への届出手続等

本工事において、国等による環境物品等の調達の推進等に関する法律 (平成 1 2 年法律第 1 0 0 号) に基づく、「環境物品等の調達の推進に関する基本方針 (平成 3 1 年 2 月 8 日変更閣議決定) 」に定める特定調達品目の分野「公共工事」の品目を調達する場合は、判断の基準を満たすものとする。

5. 電気保安技術者

工事現場におく電気保安技術者は、監督職員の指示に従い、電気工作物の保安の業務を行うものとする。

⑥. 現場事務所

・ 設置できる
(・ 敷地内 ・ 敷地外 (設置可能場所 :))
・ 設置できない
⊕ 受注者決定後、協議にて決定する。

⑦. 工事用電力、水

構内既存の施設
工事用水 ○ 利用できる (有償) ・ 利用できない
工事用電力 ○ 利用できる (有償) ・ 利用できない

8. 発生材の処理

・ 引き渡しを要するもの ()

・ 現場において再利用を図るもの ()

産業廃棄物の処理及び再資源化を図るものは下記による。

項 目	品 目	搬 出 場 所	距離 (Km)	D I D 区間 (有 ・ 無)	処分費 (有 ・ 無)	備 考 (再資源化 の有無等)
特定建設資材	・ コンクリート塊					
	・ アスファルト塊					
	・ コンクリート及び鉄から成る建設資材					
	・ 木材					
特別管理産業廃棄物	・ アスベスト含有設備資機材					
家電リサイクル法に基づく物	・ 家電リサイクル製品					
フロン回収破壊法に基づく物	・ フロンガス					
	・ 金風くず					
	・ 塵ブラ					
その他	・ ガラスくず					

⑨. 交通安全管理

・ アスベスト含有設備資機材 (ガスケット、パッキン、たわみ継手等) は関係法令等に従い適切に処理する。
・ 撤去するアスベスト含有設備資機材は機器の製造年、品番等を確認しアスベスト含有分析の要否を判定する。

⑩. 技能士の適用

以下のとおり、交通の誘導に係る業務に従事する者を配置すること。
配置する位置は別に図示する。

名 称	人・日数	交通安全管理の必要な作業等
交通誘導員 A		
交通誘導員 B	2	機器搬入時
交通整理員		

(注) 交通誘導員 A、B は警備法に定める警備員とし、交通整理員については資格を問わない。
取扱いいは平成 1 9 年 4 月 2 6 日付技第 2 6 号による

⑪. 工事写真

下記のを提出する。
仕様は、島根県建築工事写真取扱要領による。

区 分	分 類	サイズ (mm)	提出部数
工 事 中 写 真 (着工前含)	* カラー	* 8 0 × 1 2 0 程度	1 部
完成写真	* カラー	外部全景 * 1 2 0 × 1 7 0 程度 その他 * 8 0 × 1 2 0 程度	2 部
電子データ (C D - R 等)	デジタルカメラを使用した場合は、工事中写真及び完成写真のデータを記録した C D - R 等を提出する。		1 部

(注) フィルムカメラを使用する場合は監督職員と協議する。

⑫. 完 成 図

下記のを、竣工後 1 5 日以内に提出する。
仕様は、島根県建築工事完成図取扱要領による。

品 名 ・ 仕 様		提出部数
複写図	* 竣工図 製本サイズ (* A 3 縮小版 ・ 原図サイズ) 白焼 表装 (* レザック表紙 (ラミネート仕上))	3 部
	* 施工図 (構造躯体図、設備の配管配線図、監督職員が指示する図面) 製本サイズ (* A 3 縮小版 ・ 原図サイズ) 白焼 表装 (* レザック表紙 (ラミネート仕上))	1 部
* 電子データ (P D F データ、C A D データ、施工図) (C D - R 等)		1 部

設計に関する C A D データを貸与するが、著作権者は、雲南市にある。なお、貸与されたデータは、当該工事における施工図又は完成図の作成のため以外に使用してはならない。
・ 竣工図と施工図を 1 冊にまとめる。
* 工事が複数施設の場合は施設ごとに製本とする。

⑬. 保全に関する資料

書 類 名		提出部数
建築物等の利用に関する説明書 (建築物等の利用に関する説明書作成要領による) 機器取扱説明書 機器性能試験成績書及び配管試験等記録 官公署届出等書類 (完了検査、検査済証を含む) 主要機器製造者一覧 総合試運転調整測定表 その他監督職員が指示するもの		* 2 部 ・ 部
建築物等の利用に関する説明書の電子データ (C D - R 等)		* 1 部

(注) 保全に関する資料は 1 部を施設管理者に引き渡す

工 事 名

分庁舎施設整備事業 雲南市役所分庁舎 (上下水道部庁舎) 新築工事 (機械設備工事)

図 面 名

機械設備 特記仕様書 (1)

設 計 年 度

令和元年度

縮 尺

N O N S C A L

島根県松江市古志原 5 - 7 - 22 T E L 0 8 5 2 - 2 7 - 6 5 8 2 F A X 0 8 5 2 - 2 7 - 6 5 6 2

有限会社鳥谷設計事務所

代表 鳥谷 実

1 級建築士事務所登録 (知事) 第 1 7 0 6 号 1 級建築士登録 (大臣) 第 1 4 7 0 3 6 号

C H E C K

D R A W

図 面 番 号

T O Y A

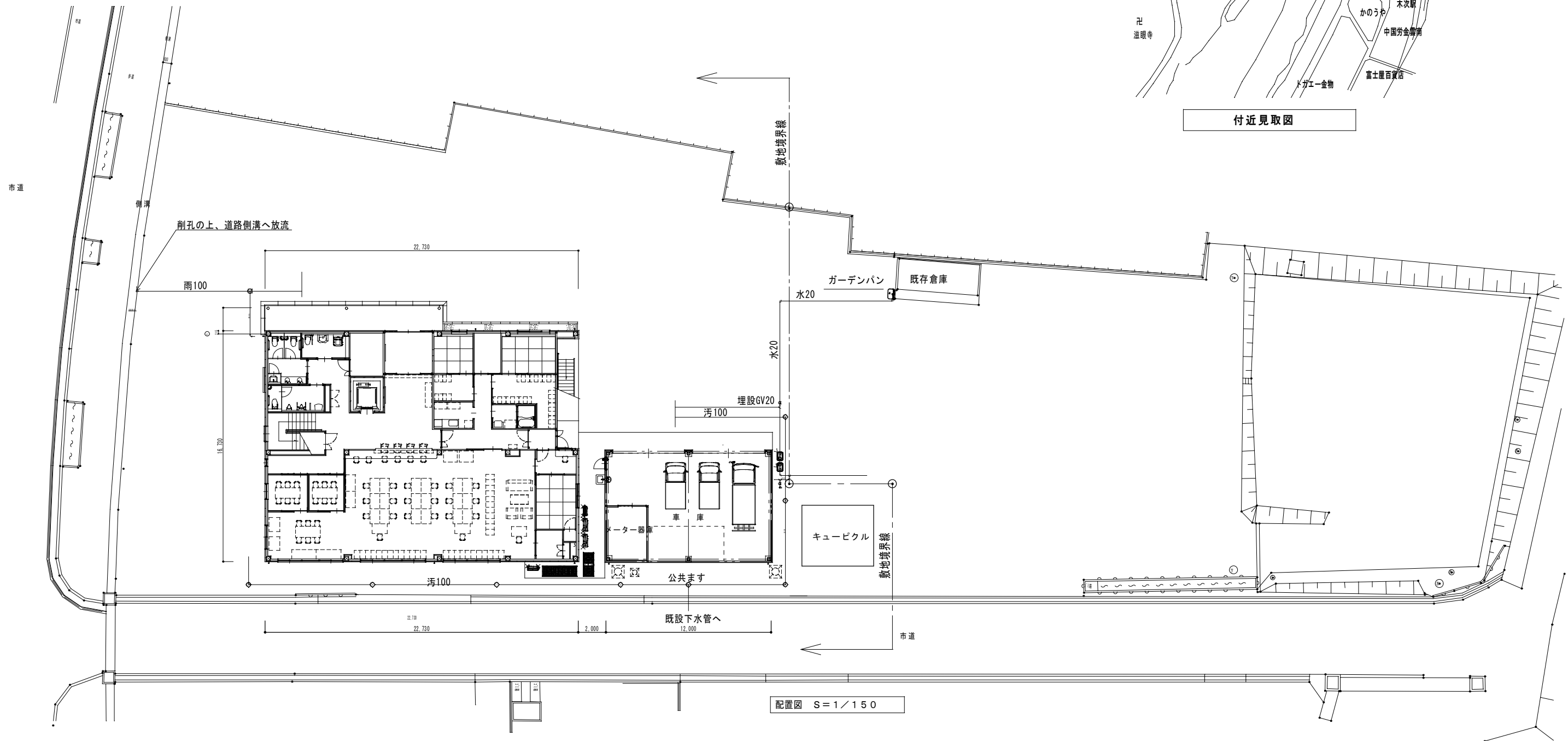
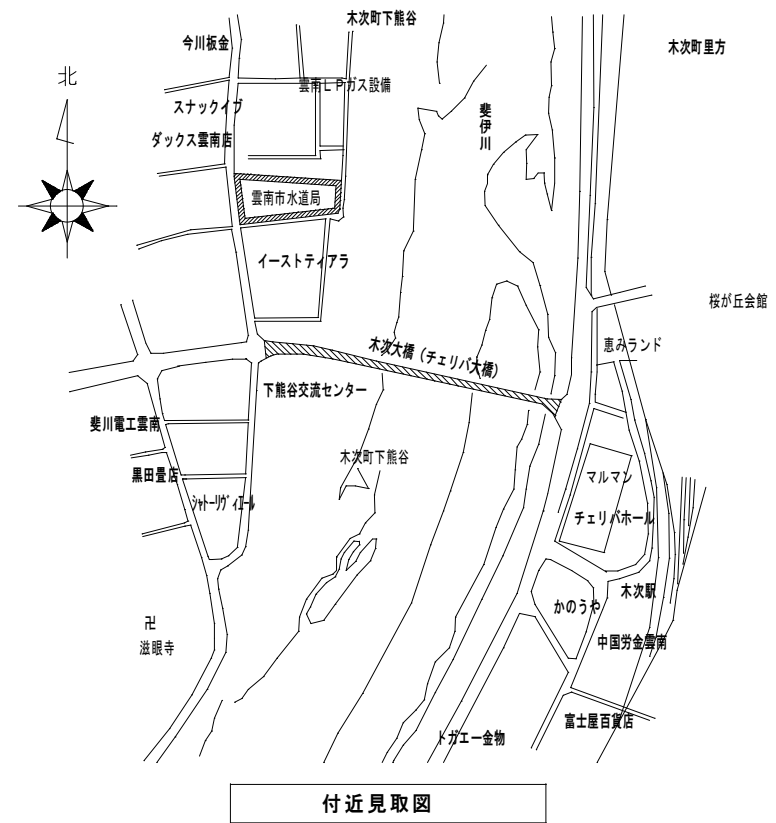
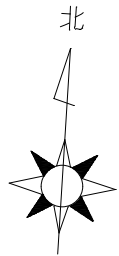
M

0 1

章	項	目	特	記	事	項	章	項	目	特	記	事	項													
2	1	多機能トイレ	1) 鳥根県ひとにやさしいまちづくり条例施設整備マニュアルによる。 2) 設置設備 ○ 洋風大便器 ○ L型手すり ○ 可動手すり ○ 小便器 (・ 床置き ・ 壁掛式) ・ 小便器用手すり ○ 洗面器 (車いす対応) ○ 鏡 (630 × 1100) ○ ペーパーシート ・ ペーパーチェア ・ 洗浄装置付汚物流し ・ ユニバーサルシート ・ その他 () 3) リモコン等の配置は J I S S 0026 による。	3	管の接合等	1) 鋼管と塩化ビニル管の接合は50A以下をユニオンシモク接合とし、管端防食継手との接合の際は異種管接続用管端防食管継手を使用する。65A以上の接合はフランジ接合とする。 2) 60Su以下のステンレス鋼管継手は一般配管用ステンレス鋼管の鋼管継手性能基準による継手とする。75Su以上のステンレス鋼管継手はハウジング継手とする。 3) 架橋ポリエチレン管及びポリブテン管の接合方法 ・ さや管ヘッダー工法 ・ ヘッダー工法 (保温付管) ・ 分岐工法 (・ 融着接合 ・ メカニカル接合) 4) 架橋ポリエチレン管及びポリブテン管の支持間隔は標準仕様書によるほか、メーカーの示す施工方法に準じ分岐部及び曲がり部においても適切に固定する。 5) ビニル管の接合方法 ・ 接着接合 ・ ゴム輪接合 ビニル管の接合方法をゴム輪接合とする場合、継手部には離脱防止金具を使用する。 6) ポリエチレン管の接合方法 50A以下 ・ メカニカル接合 ・ 電気融着接合 75A以上 ・ 電気融着接合 水道用ポリエチレン二層管は50A以下とする。 7) 給水用高密度ポリエチレン管を使用する場合の配管支持間隔は標準仕様書及びメーカー施工標準のうち小さい方を適用する。	4	1	配管材料	1) 屋内汚水管 ○ 硬質ポリ塩化ビニル管 (VP) (JIS K 6741) ・ 排水用硬質塩化ビニルライニング鋼管 (DVA) (WSP 032) ・ 耐火二層管 (国土交通大臣認定品) ・ 耐火性硬質ポリ塩化ビニル管 (NETIS登録品) 2) 屋内雑排水管 ○ 硬質ポリ塩化ビニル管 (VP) (JIS K 6741) ・ 排水用硬質塩化ビニルライニング鋼管 (DVA) (WSP 032) ・ 耐火二層管 (国土交通大臣認定品) ・ 耐火性硬質ポリ塩化ビニル管 (NETIS登録品) ・ リサイクル硬質ポリ塩化ビニル発泡三層管 (RFVP) (JIS K 9798) ・ 使用箇所は図記による。 3) 屋内通気管 ○ 硬質ポリ塩化ビニル管 (VP) (JIS K 6741) ・ 配管用炭素鋼鋼管 (SGP白) (JIS G 3452) ・ 耐火二層管 (国土交通大臣認定品) ・ 耐火性硬質ポリ塩化ビニル管 (NETIS登録品) ・ リサイクル硬質ポリ塩化ビニル発泡三層管 (RFVP) (JIS K 9798) 4) 屋外露出汚水管 ・ 硬質ポリ塩化ビニル管 (VP) (JIS K 6741) ・ 排水用硬質塩化ビニルライニング鋼管 (DVA) (WSP 032) ・ リサイクル硬質ポリ塩化ビニル発泡三層管 (RFVP) (JIS K 9798) 5) 屋外露出雑排水管 ・ 硬質ポリ塩化ビニル管 (VP) (JIS K 6741) ・ 排水用硬質塩化ビニルライニング鋼管 (DVA) (WSP 032) ・ リサイクル硬質ポリ塩化ビニル発泡三層管 (RFVP) (JIS K 9798) 6) 屋外露出通気管 ・ 硬質ポリ塩化ビニル管 (VP) (JIS K 6741) ・ 配管用炭素鋼鋼管 (SGP白) (JIS G 3452) ・ リサイクル硬質ポリ塩化ビニル発泡三層管 (RFVP) (JIS K 9798) 7) 屋外埋設汚水管 ○ 硬質ポリ塩化ビニル管 (・ VP ○ VU) (JIS K 6741) ・ 排水用リサイクル硬質ポリ塩化ビニル管 (REP-VU) (AS 58) ・ リサイクル硬質ポリ塩化ビニル発泡三層管 (RS-VU) (JIS K 9797) 8) 屋外埋設雑排水管 ○ 硬質ポリ塩化ビニル管 (・ VP ○ VU) (JIS K 6741) ・ 排水用リサイクル硬質ポリ塩化ビニル管 (REP-VU) (AS 58) ・ リサイクル硬質ポリ塩化ビニル発泡三層管 (RS-VU) (JIS K 9797) 9) 建物から屋外第一樹まではVP管とする。 VP管を接続する場合はVPVU変換ソケットを使用する。 (建物から屋外第1樹までのVP管の接続は除く) ・ ベンドキャップ (VC:アルミ製) ○ 排水用通気 (給気) 弁 (樹脂製) 1) マンホール蓋は鎖付とする。 3) マンホール用手かぎを1組納品する。	5	消火設備	1. 消火方法 2. 配管材料 3. 消火器ボックス 4. 保温 5. 弁の耐圧	・ 消火器 (蓄圧式) ・ 1号消火栓 ・ 2号消火栓 ・ 広範囲型2号消火栓 ・ 易操作1号消火栓 ・ 屋外消火栓 ・ 連結送水管 ・ スプリンクラー ・ パッケージ型消火器 ・ (仕様は図記による) 1) 隠べい、露出部分 ・ 配管用炭素鋼鋼管 (SGP白) (JIS K 3452) 2) 土中埋設 ・ 消火用硬質塩化ビニル外面被覆鋼管 (SGPVS) (WSP 041) ・ 消火設備配管用高性能ポリエチレン管 (PLO60号) (注) 性能認定品以外を使用する場合は消防法施行令第32条による申請を行う。 1) 屋外 ・ 樹脂製 ・ 2) 屋内 ・ 図示 ・ 消火配管の保温仕様は、給水管を準用する。 (施工場所:) 図記なき弁の耐圧は10kとする。												
		洋風大便器	○ リモコン ○ 必要 (・ 電池式 ○ 自己発電式) ・ 不要 ○ 洗浄方式 ○ 自動式 (・ AC電源 ○ 自己発電 ・ 乾電池) ・ リモコン ・ 手動式			4			弁	図記なき弁の耐圧は10kとする。 土中配管に使用する弁は埋設用とする。 給水引き込み部は水道事業者の指定品とする。 ○ 定流量弁 (・ 流量固定式 ・ 流量調整式) * 形式は協議による		6	タンク	1) マンホールカバーは施錠する。 2) 電極棒取付材及び電極棒の取付は本工事とする。 3) フレキシブルジョイントは (・ ステンレス製 ・ 合成ゴム製) とする。 4) 屋外に設置するタンクの積雪耐荷重は2KPa以上とする。 5) マンホールは、気密性を有する構造とし、断熱性を有するタンクの場合には保温形 (二重蓋構造等) とする。 6) タンクから排水バルブまでの配管は給水設備に準ずる。 7) ドレン配管はタンク本体から支持する。	7	空気抜き	空気溜まりを生ずる箇所には、操作の容易な位置に空気抜き装置を設ける。	7	電気工事	1) 電源供給は (・ 本工事 ・ 別途電気工事) 2) 操作、制御回路は本工事とする。 (・ 一括警報用無電圧端子付とする)						
		小便器	○ 壁掛型 (低リップ) ・ 床置き ○ 洗浄方式 ○ 自動式 (・ AC電源 ○ 自己発電 ・ 乾電池) ・ 手動式			5			タンク	1) マンホールカバーは施錠する。 2) 電極棒取付材及び電極棒の取付は本工事とする。 3) フレキシブルジョイントは (・ ステンレス製 ・ 合成ゴム製) とする。 4) 屋外に設置するタンクの積雪耐荷重は2KPa以上とする。 5) マンホールは、気密性を有する構造とし、断熱性を有するタンクの場合には保温形 (二重蓋構造等) とする。 6) タンクから排水バルブまでの配管は給水設備に準ずる。 7) ドレン配管はタンク本体から支持する。		7	電気工事	1) 電源供給は (・ 本工事 ・ 別途電気工事) 2) 操作、制御回路は本工事とする。 (・ 一括警報用無電圧端子付とする)												
		洗面器、手洗器	○ 水栓方式 ○ 自動式 (・ AC電源 ○ 自己発電 ・ 乾電池) ○ 手動式 (○ ハンドル式 ・ レバー式)			5			タンク	1) マンホールカバーは施錠する。 2) 電極棒取付材及び電極棒の取付は本工事とする。 3) フレキシブルジョイントは (・ ステンレス製 ・ 合成ゴム製) とする。 4) 屋外に設置するタンクの積雪耐荷重は2KPa以上とする。 5) マンホールは、気密性を有する構造とし、断熱性を有するタンクの場合には保温形 (二重蓋構造等) とする。 6) タンクから排水バルブまでの配管は給水設備に準ずる。 7) ドレン配管はタンク本体から支持する。		7	電気工事	1) 電源供給は (・ 本工事 ・ 別途電気工事) 2) 操作、制御回路は本工事とする。 (・ 一括警報用無電圧端子付とする)												
3	1	給水方式	○ 公共水道直結給水 ・ 重力給水 (高置タンク方式) ・ 加圧給水方式 水道事業管理者 ()	6	空気抜き	空気溜まりを生ずる箇所には、操作の容易な位置に空気抜き装置を設ける。	2	小口径汚水樹	VP管を接続する場合はVPVU変換ソケットを使用する。 (建物から屋外第1樹までのVP管の接続は除く)	3	通気口	マンホール蓋														
		配管材料	1) 一般配管用 ○ 水道用硬質塩化ビニルライニング鋼管 (SGPVA) (JWWA K 116) ・ 一般配管用ステンレス鋼鋼管 (JIS G 3448) ・ 架橋ポリエチレン管 (JIS K 6769) ・ ポリブテン管 (JIS K 6778) ・ 給水用高密度ポリエチレン管 (PWA 005) 2) 中水配管用 ○ 水道用硬質塩化ビニルライニング鋼管 (SGPVB) (JWWA K 116) 3) 土間配管用 ○ 水道用硬質ポリ塩化ビニル管 (○ HIVP ・ VP) (JIS K 6742) ・ 水道用硬質塩化ビニルライニング鋼管 (SGPVD) (JWWA K 116) ・ 給水用高密度ポリエチレン管 (PWA 005) 4) 屋外埋設用 ○ 水道用硬質ポリ塩化ビニル管 (○ HIVP ・ VP) (JIS K 6742) ・ 水道用ポリエチレン二層管 (JIS K 6762) ・ 給水用高密度ポリエチレン管 (PWA 005)																							
		管の接合等	図記なき弁の耐圧は10kとする。 土中配管に使用する弁は埋設用とする。 給水引き込み部は水道事業者の指定品とする。 ○ 定流量弁 (・ 流量固定式 ・ 流量調整式) * 形式は協議による																							
		弁	図記なき弁の耐圧は10kとする。 土中配管に使用する弁は埋設用とする。 給水引き込み部は水道事業者の指定品とする。 ○ 定流量弁 (・ 流量固定式 ・ 流量調整式) * 形式は協議による																							
							雲南市役所分庁舎 (上下水道部庁舎) 新築工事 (機械設備工事)							設計年度		令和元年度		鳥根県松江市古志原5-7-22 TEL0852-27-6582 FAX0852-27-6562			CHECK		DRAW		図面番号	
							図面名 機械設備 特記仕様書 (3)							縮尺		NONSCAL		有限会社鳥谷設計事務所 代表 鳥谷 実					TOYA		M 03	
																		1級建築士事務所登録 (知事) 第1706号 1級建築士登録 (大臣) 第147036号								

章	項	目	特	記	事	項	章	項	目	特	記	事	項														
7	1. 配管材料	① 給湯配管 ② 水道用耐熱性硬質塩化ビニルライニング鋼管（SGP-HVA）（JIS K 140） ・ 一般配管用ステンレス鋼管（JIS G 3448） ・ 鋼管（JIS H 3300） ・ 被覆鋼管（JIS H 3300） ・ 架橋ポリエチレン管（JIS K 6769） ・ ポリブテン管（JIS K 6778） 2) 油配管 ・ 配管用炭素鋼管（SGP黒）（JIS G 3452） ・ ポリエチレン被覆鋼管（JIS G 3469）	2. 管の接合等	架橋ポリエチレン管及びポリブテン管の支持間隔は標準仕様書によるほか、メーカーの示す施工方法に準じ分岐部及び曲がり部においても適切に固定する。	③ 電気工事 1) 電源供給 ② 別途電気設備工事 ・ 本工事 2) 操作、制御回路は本工事とする。 （ ・ 一括警報用無電圧接点付とする ）	④ 弁の耐圧 耐圧は5kとする。ただし、水道直結部分及び図示により示す部分は10kとする。	⑤ 空気抜き 空気溜まりを生ずる箇所には、操作の容易な位置に空気抜き装置を設ける。	9	1. 配管材料	1) 給水 ・ 水道用硬質塩化ビニルライニング鋼管（SGP-V A）（JWWA K 116） ・ 一般配管用ステンレス鋼管（JIS G 3448） ・ 給水用高密度ポリエチレン管（PWA 005） 2) 冷温水 ・ 一般配管用ステンレス鋼管（JIS G 3448） ・ 配管用炭素鋼管（SGP白）（JIS G 3452） ・ 架橋ポリエチレン管（JIS K 6769） ・ ポリブテン管（JIS K 6778） （注）架橋ポリエチレン管及びポリブテン管はファンコイルユニット機器接続部のみに使用する。 ・ 空調配管用高性能ポリエチレン管（NETIS登録品） 3) 冷却水 ・ 一般配管用ステンレス鋼管（JIS G 3448） ・ 水道用硬質塩化ビニルライニング鋼管（SGP-V A）（JWWA K 116） ・ 配管用炭素鋼管（SGP白）（JIS G 3452） ・ 給水用高密度ポリエチレン管（PWA 005） 4) 蒸気給気 ・ 配管用炭素鋼管（SGP黒）（JIS G 3452） 5) 油 ・ 配管用炭素鋼管（SGP黒）（JIS G 3452） ・ ポリエチレン被覆鋼管（JIS G 3469） 6) 蒸気還管 ・ 圧力配管用炭素鋼管（STPG370黒Sch40）（JIS G 3454） ⑦ 冷媒 ② 冷媒用断熱材被覆鋼管（ポリエチレン保温材（難燃性））（JCDA 0009） ⑧ ドレン ・ 配管用炭素鋼管（SGP白）（JIS G 3452） ② 硬質ポリ塩化ビニル管（VP）（JIS K 6741） ・ 空調ドレン用結露防止層付硬質塩化ビニル管 9) 60Su以下のステンレス鋼管継手は一般配管用ステンレス鋼管の管継手性能基準による継手とする。75Su以上のステンレス鋼管継手はハウジング継手とする。	7. 点検口	8. チャンバー	9. 予備フィルター	10. ばい煙測定口	① ①. 屋外フード類	12. 弁の耐圧	13. 空調用流体の水質基準	11	1. 配線材料	2. 機器取付高	3. 再使用機器	4. 予備配管	図示による。 機器の取付高は下記を標準とする。ただし監督職員の指示により変更することがある。 1) スイッチ 1, 300mm（床上～中心） 取外し再使用する機器は清掃及び絶縁抵抗測定の上取付ける。 壁内に埋込みとなる分電盤、端子盤等には予備配管として、E25×2 又は PF22×2 を設置する。 1) 天井スラブの場合 天井又は梁下20cmまで立上げ、ボックス止めとする 2) 二重天井の場合 配管を天井内まで立上げる				
8	1. 処理種別及び方式	・ 小規模合併処理 （ ・ 担体流動生物濾過方式 ・ 嫌気分離接触ろ床方式 ） ・ 合併処置（ ） ・ その他（ ）	2. その他	図示による	3. フレキシブルジョイント	4. 空気抜き	⑤ ダクト	6. 吹出口、吸込口	10	1. 自動制御方式	2. 中央監視装置	3. 電源装置	4. 温度調節器等	5. 計装工事の配線	6. その他	1. 電子式 ・ 電気式 ・ デジタル式 ・ 有り（ ・ 本工事 ・ 別途工事 ） ・ 無し （仕様は図示による） ・ 要（ ・ 本工事 ・ 別途工事 ） ・ 不要 取付け高さは ・ 1300mm ・ 1) 屋外、屋内露出の配線は、図面に特記のない限り金属管配線とする。 天井隠ぺいの配線は、図面に特記のない限りケーブル配線とする。 2) 原則として、次の用途に使用する電線類はEMケーブルとし、規格は一般共通事項19. 電線類の規格による。（機器、盤類はこれによらずともよい） 用途 ① 電源線、接地線 ② 電気式の調節器（サーモ、ヒューミ等）用電線 ③ 各種検出部（温度、湿度等）、操作器（バルブ、ダンパー等）における弱電信号、通信線を除く制御線 図示による											
										工 事 名		分庁舎施設整備事業 雲南市役所分庁舎（上下水道部庁舎）新築工事（機械設備工事）		設 計 年 度		令和元年度		鳥根県松江市古志原5-7-22 TEL0852-27-6582 FAX0852-27-6562				CHECK		DRAW		図 面 番 号	
										図 面 名		機械設備 特記仕様書 （4）		縮 尺		NONSCAL		有限会社鳥谷設計事務所 代表 鳥谷 実 1級建築士事務所登録（知事）第1706号 1級建築士登録（大臣）第147036号						TOYA		M 〇 4	

<div>給水用タンク周り配管支持等要領図</div> <div><p>タンク～フレキ間の支持は水槽からとする</p><p>タンク～フレキ間の支持は水槽からとする</p><p>フレキ1次側配管の支持は基礎または地盤面からとする</p><p>タンク～バルブ間の管種・保温は給水設備仕様にする</p><p>タンク排水配管の支持は水槽からとする</p><p>フレキ以降の配管支持は基礎または地盤面からとする</p></div>	<div>小口径汚水樹とVP管の接合要領</div> <div><p>上下流側接続口にVP-VU変換ソケット取付</p><p>※建物から屋外第1樹までのVP管の接続は除く</p></div>	<div>受水槽基礎部分詳細図</div> <div></div>	<div>室外機の転倒防止措置要領③</div> <div><p>①転倒防止金具を壁面に おねじメカニカルアンカーで固定</p><p>②室外機本体ボルトを取り外し、 転倒防止金具を取り付ける。</p><p>※室外機本体ボルトの長さが不足する場合は ボルトを取り替える</p></div> <div></div>
<div>銅管と塩化ビニル管の接合(50A以下)</div> <div><p>銅管用ユニオンシモク(ガイドナット付)</p><p>塩ビ継手</p><p>銅管継手</p><p>塩ビ管</p><p>銅管(ライニング無し)</p><p>塩ビ管</p><p>ライニング銅管</p><p>異種管接続用管端防食管継手</p><p>メタル付バルブソケット</p></div>	<div>埋戻し基準断面図</div> <div><p>※入念に埋め戻すこと</p><p>※図によるほか、労働安全衛生規則に従うこと</p><p>舗装層 舗装路壁</p><p>掘削土の中の良質土</p><p>山砂</p><p>排水管</p><p>給水管・ガス管・油管</p><p>h1・h2 : 埋設深さ(mm)</p><p>h1 : 車両道路:600以上</p><p>h2 : 上記以外:300以上(舗装厚を除く)</p></div>	<div>室外機の転倒防止措置要領①</div> <div><p>メーカーの耐震試験が特記事項を 満たさない場合に取り付ける。</p><p>材質は溶融重鉛メッキ仕上げ品 またはステンレス製とする。</p><p>注)転倒防止金具を外装材にビス固定しないこと。</p><p>①転倒防止金具を壁面に おねじメカニカルアンカーで固定</p><p>②室外機本体ボルトを取り外し、 転倒防止金具を取り付ける。</p><p>※室外機本体ボルトの長さが不足する場合は ボルトを取り替える</p></div> <div></div>	
<div>耐火二層管と塩化ビニル管の管種変更部の保温施工要領</div> <div><p>保温主材は耐火被覆端部より50mm程度重ねる</p><p>GW保温筒</p><p>耐火二層管被覆層</p><p>保温副資材は耐火被覆端部より100mm程度重ねる</p></div>	<div>掘削基準断面図</div> <div><p>A' A A'</p><p>H</p><p>d</p><p>H<1.0の場合:A=d+0.4</p><p>1.0≤H≤1.5の場合:A=d+0.8</p><p>1.5≤Hの場合:A'=(d+0.6+0.3H)/2</p><p>※図によるほか、労働安全衛生規則に従うこと</p></div>	<div>室外機の転倒防止措置要領②</div> <div><p>①転倒防止金具を壁面に おねじメカニカルアンカーで固定</p><p>※室外機に直接触れないように取付けること</p></div> <div></div>	




	工事名	分庁舎施設整備事業 (機械設備工事)	雲南市役所分庁舎(上下水道部庁舎)新築工事	設計年度	令和元年度	鳥根県松江市古志原5-7-22 TEL 0852-27-6582 FAX 0852-27-6562 有限会社鳥谷設計事務所 代表 鳥谷 実 1級建築士事務所登録(知事) 第1706号 1級建築士登録(大臣) 第147036号	CHECK	DRAW	図面番号
	図面名	配置図	附近見取図	縮尺	A1: 1/150 A3: 1/300			TOYA	M 06

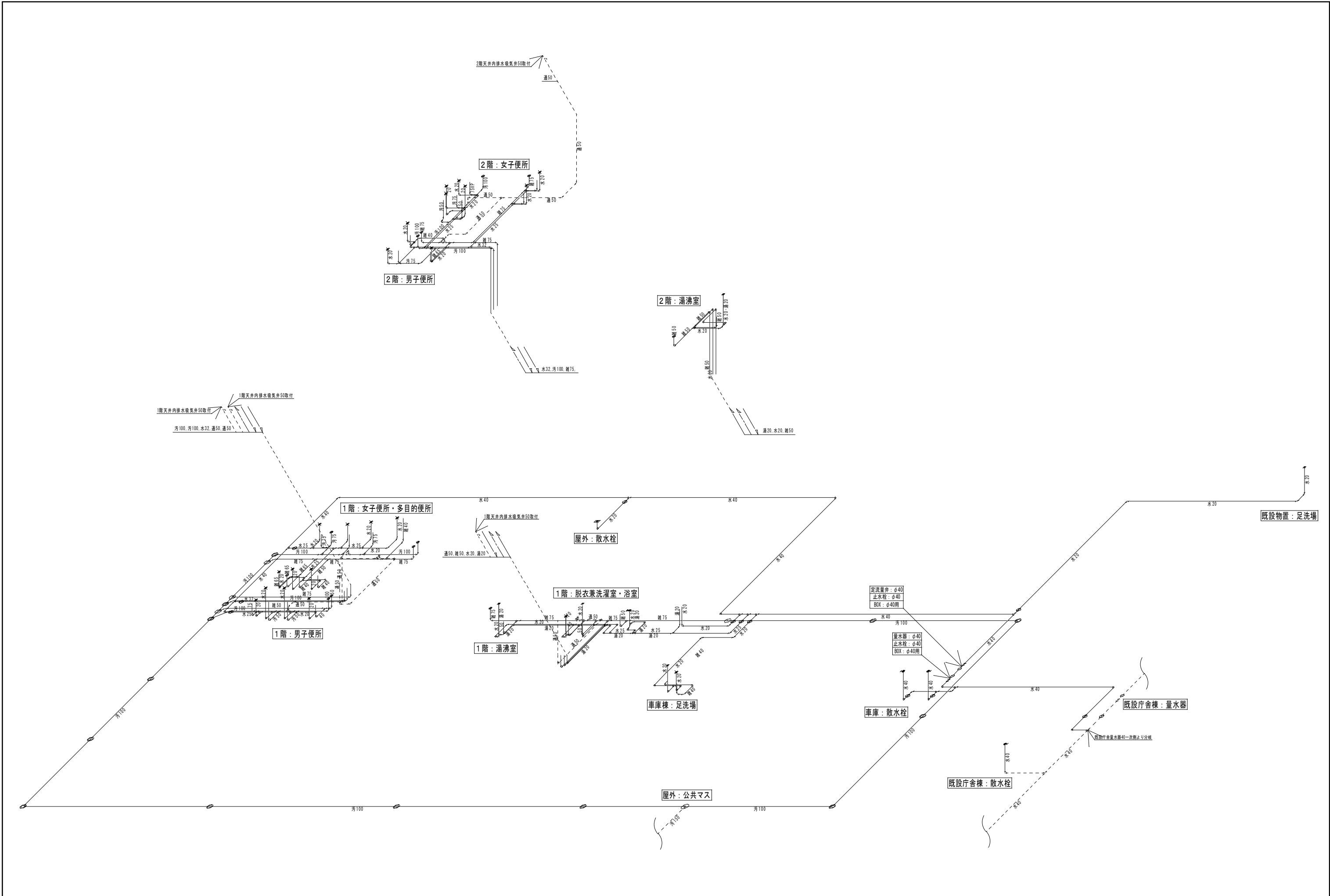
部 屋 名	器具名称	衛 生 器 具 仕 様	電 源			台数	備 考
			φ	V	W		
1 階：男子便所	温水洗浄便座 一体形便器	JIS記号：C1200S 洗浄方式：タンク式 便座：擬音装置付リモコン温水洗浄便座 紙巻器：棚付二連紙巻器	1	100	321.0	1	便器参考品番：CES957MS 紙巻参考品番：YH701
	L型手すり	手すり仕様：L＝700 x 700mm・前出寸法90mm その他：固定金具共				1	参考品番：T112CL9
	ベビーチェア	ベビーチェア仕様：コーナー設置タイプ その他：固定金具共				1	参考品番：YKA16R
	自動洗浄小便器	JIS記号：U620 洗浄方式：発電自動洗浄方式 小便器形状：大型壁掛小便器				2	参考品番：UFS900WR
	小便器用手すり	手すり仕様：W＝600mm程度 その他：固定金具共				1	参考品番：T112CU2
	ボウル一体形 マーブライト カウンター	カウンター仕様：W＝900mm・洗面ボウル x 1 水栓仕様：発電自動水栓 x 1				1	参考品番：MC55L0900＃NG2W
	化粧鏡	化粧鏡仕様：W＝450mm・L＝600mm程度				1	参考品番：YM4560A
1 階：女子便所	温水洗浄便座 一体形便器	JIS記号：C1200S 洗浄方式：タンク式 便座：擬音装置付リモコン温水洗浄便座 紙巻器：棚付二連紙巻器	1	100	321.0	2	便器参考品番：CES957MS 紙巻参考品番：YH701
	L型手すり	手すり仕様：L＝700 x 700mm・前出寸法90mm その他：固定金具共				2	参考品番：T112CL9
	ベビーチェア	ベビーチェア仕様：コーナー設置タイプ その他：固定金具共				2	参考品番：YKA16R
	ボウル一体形 マーブライト カウンター	カウンター仕様：W＝1,800mm・洗面ボウル x 2 水栓仕様：発電自動水栓 x 2				1	参考品番：MC55R1800＃NG2W
	化粧鏡	化粧鏡仕様：W＝450mm・L＝600mm程度				2	参考品番：YM4560A
	掃除流し	JIS記号：S210 掃除流し仕様：バック付・リムカバー・横水栓				1	掃除流し参考品番：SK22A 横水栓参考品番：T23AEQ20C 排水金具参考品番：T37SGEP
1 階：多目的便所	洋風大便器	JIS記号：C610S 洗浄方式：タンク式 紙巻器：棚付二連紙巻器				1	便器参考品番：CFS497BM 紙巻参考品番：YH701
	温水洗浄暖房便座	便座仕様：温風乾燥付リモコン温水洗浄便座 その他：便ふた無し	1	100	1,263	1	参考品番：TCF5840AUPR
	トイレ用擬音装置	擬音装置仕様：オート露出タイプ	1	100	1	1	参考品番：YES402R
	L型手すり	手すり仕様：L＝700 x 700mm・前出寸法120mm その他：固定金具共				1	参考品番：T112CL10
	可動式手すり	手すり仕様：L＝700mm程度 その他：固定金具共				1	参考品番：T112HK7
	背もたれ	背もたれ仕様：座面ハードタイプ その他：固定金具共				1	参考品番：EWC283CR
	カウンター一体形 洗面器	洗面器仕様：カウンター一体型 水栓仕様：グースネック自動水栓	1	100	0.6	1	洗面器参考品番：L270C 水栓参考品番：TEN77G1
1 階：更衣洗濯室	化粧鏡	化粧鏡仕様：W＝630・L＝1,100程度				1	参考品番：YMK51K
	ベビーシート	ベビーシート仕様：開閉式 その他：固定金具共				1	参考品番：YKA24R
	洗面化粧台	洗面化粧台仕様：W＝750mm・一面鏡 水栓仕様：シングルレバー混合栓	1	100	照明：8.0 CON：1,200	1	化粧台参考品番：LDPB075BAGEN1 化粧鏡参考品番：LMPB075B1GDC1G
	洗濯機用水栓	水栓仕様：緊急止水弁付				1	参考品番：TW11R
1 階：脱衣洗濯室	洗濯機排水金具	金具仕様：差込み式				1	参考品番：LDGP-50
	ユニットバス	工事区分：別途建築工事・各種配管接続は本工事 ユニットバス仕様：シャワー水栓付・換気扇付・追焚循環金具無し				1	
	システムキッチン	工事区分：別途建築工事・各種配管接続は本工事 システムキッチン仕様：混合栓付・レンジフード付				1	
屋外：庁舎棟	エコキュート	エコキュート仕様：給湯専用・460L・脚部カバー・リモコン付 その他：温水器用ドレントラップ・基礎工事別途	1	200	2,000	1	参考品番：SRT-N464
	収納式給水栓	給水栓仕様：ホースアダプター付収納式給水栓 B O X 仕様：樹脂製				1	参考品番：S-SWTP-1313

部 屋 名	器具名称	衛 生 器 具 仕 様	電 源			台数	備 考
			φ	V	W		
2 階：男子便所	温水洗浄便座 一体形便器	JIS記号：C1200S 洗浄方式：タンク式 便座：擬音装置付リモコン温水洗浄便座 紙巻器：棚付二連紙巻器	1	100	321.0	1	便器参考品番：CES957MS 紙巻参考品番：YH701
	L型手すり	手すり仕様：L＝700 x 700mm・前出寸法90mm その他：固定金具共				1	参考品番：T112CL9
	自動洗浄小便器	JIS記号：U620 洗浄方式：発電自動洗浄方式 小便器形状：大型壁掛小便器				2	参考品番：UFS900WR
	小便器用手すり	手すり仕様：W＝600mm程度 その他：固定金具共				1	参考品番：T112CU2
	ボウル一体形 マーブライト カウンター	カウンター仕様：W＝900mm・洗面ボウル x 1 水栓仕様：発電自動水栓 x 1				1	参考品番：MC55L0900＃NG2W
	化粧鏡	化粧鏡仕様：W＝450mm・L＝600mm程度				1	参考品番：YM4560A
	掃除流し	JIS記号：S210 掃除流し仕様：バック付・リムカバー・横水栓				1	掃除流し参考品番：SK22A 横水栓参考品番：T23AEQ20C 排水金具参考品番：T37SGEP
2 階：女子便所	温水洗浄便座 一体形便器	JIS記号：C1200S 洗浄方式：タンク式 便座：擬音装置付リモコン温水洗浄便座 紙巻器：棚付二連紙巻器	1	100	321.0	2	便器参考品番：CES957MS 紙巻参考品番：YH701
	L型手すり	手すり仕様：L＝700 x 700mm・前出寸法90mm その他：固定金具共				2	参考品番：T112CL9
	ボウル一体形 マーブライト カウンター	カウンター仕様：W＝1,800mm・洗面ボウル x 2 水栓仕様：発電自動水栓 x 2				1	参考品番：MC55L1800＃NG2W
	化粧鏡	化粧鏡仕様：W＝450mm・L＝600mm程度				2	参考品番：YM4560A
2 階：湯沸室	システムキッチン	工事区分：別途建築工事・各種配管接続は本工事 システムキッチン仕様：混合栓付・レンジフード付				1	
既設資材庫	ガーデンパン	ガーデンパン仕様：レジコン製・W＝750mm				1	参考品番：SPR-750
	不凍水栓柱	呼び長さ：1.2m 水栓仕様：万能ホーム水栓 その他：浸透マスカバー付				1	水栓柱参考品番：D-A13mm x 1.2 水栓参考品番：T200SNR13C
車庫棟	壁掛手洗器	手洗器仕様：平付 水栓仕様：立水栓				1	洗面器参考品番：L30D 水栓参考品番：T205UNRC
	不凍水栓柱	呼び長さ：1.2m 水栓仕様：万能ホーム水栓 その他：浸透マスカバー付				1	水栓柱参考品番：D-A13mm x 1.2 水栓参考品番：T200SNR13C
	不凍式散水栓	散水栓仕様：不凍水抜栓付簡易型散水栓 呼び長さ：1.2m 放水口径：40A 金具形状：町野式 その他：量水器一次側へ接続				2	参考品番：MT-40-1.2m

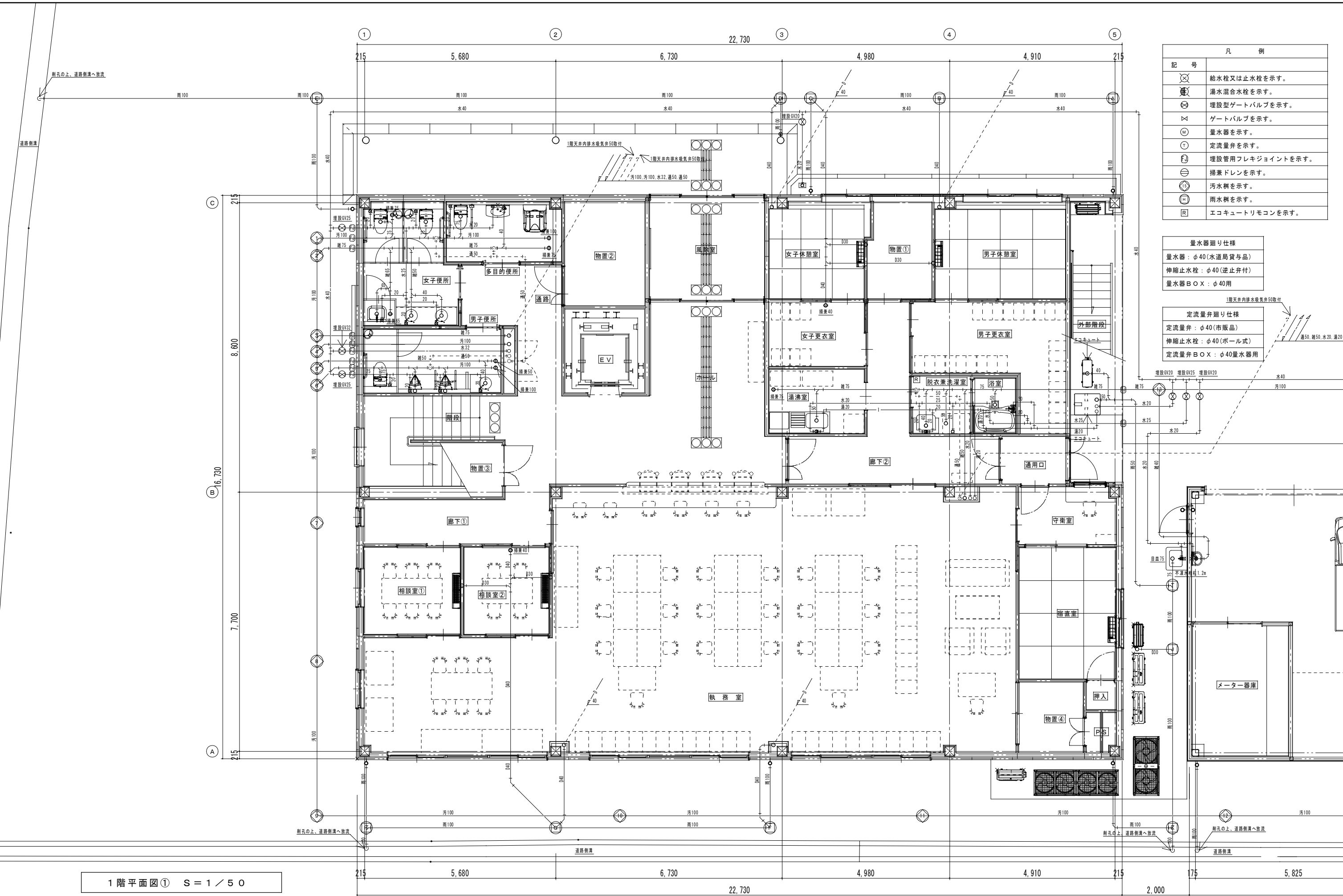
汚水樹記号	名 称	内寸法	樹深さ	蓋仕様	延長距離	勾 配
1	4 5 L	100-150	GL-522	樹脂蓋	L=522	1.7/100
2	U T	100x75-150	GL-510	樹脂蓋	L=2,378	1.7/100
3	U T	100x75-150	GL-550	樹脂蓋	L=472	1.7/100
4	4 5 Y S	100-150	GL-588	樹脂蓋	L=499	1.7/100
5	U T	100x75-150	GL-596	樹脂蓋	L=500	1.7/100
6	4 5 Y S	100-150	GL-634	樹脂蓋	L=4,100	1.7/100
7	S T	100-150	GL-704	樹脂蓋	L=4,100	1.7/100
8	S T	100-150	GL-774	樹脂蓋	L=4,594	1.7/100
9	4 5 L	100-150	GL-852	樹脂蓋	L=9,000	1.7/100
1 0	S T	100-150	GL-1,005	樹脂蓋	L=9,000	1.7/100
1 1	S T	100-150	GL-1,158	樹脂蓋	L=9,000	1.7/100
1 2	S T	100-150	GL-1,311	樹脂蓋	L=4,930	1.7/100
公	公共樹	150x125-200	GL-1,420	樹脂蓋		
1 3	U T K	100x75-150	GL-745	铸铁蓋	L=7,000	2.0/100
1 4	S T	100-150	GL-885	铸铁蓋	L=7,000	2.0/100
1 5	4 5 L	100-150	GL-1,025	铸铁蓋	L=6,500	2.0/100
1 6	S T	100-150	GL-1,155	铸铁蓋	L=6,165	2.0/100
1 7	4 5 L	100-150	GL-1,278	铸铁蓋	L=7,100	2.0/100
公	公共樹	150x125-200	GL-1,420	樹脂蓋		

雨水樹記号	名 称	内寸法	樹深さ	蓋仕様	延長距離	勾 配
A	9 0 Y	100-150	GL-400	铸铁格子蓋	L=5,155	1.0/100
B	9 0 Y	100-150	GL-452	铸铁格子蓋	L=3,823	1.0/100
C	9 0 Y	100-150	GL-490	铸铁格子蓋	L=899	1.0/100
D	9 0 Y	100-150	GL-499	铸铁格子蓋	L=13,783	1.0/100
E	9 0 Y	100-150	GL-637	铸铁格子蓋	L=8,242	1.0/100
放流先	道路側溝	W=450	GL-719	R C 蓋		
F	9 0 Y	100-150	GL-400	樹脂格子蓋	L=6,375	1.0/100
G	9 0 Y	100-150	GL-464	樹脂格子蓋	L=5,625	1.0/100
H	9 0 Y	100-150	GL-520	樹脂格子蓋	L=812	1.0/100
放流先	道路側溝	W=450	GL-528	R C 蓋		
I	9 0 Y	100-150	GL-500	樹脂格子蓋	L=1,891	1.0/100
J	9 0 Y	100-150	GL-519	樹脂格子蓋	L=5,100	1.0/100
K	9 0 Y	100-150	GL-570	樹脂格子蓋	L=873	1.0/100
放流先	道路側溝	W=450	GL-579	R C 蓋		

	工 事 名	分庁舎施設整備事業（機械設備工事） 上下水道部庁舎建設工事	設 計 年 度	令和元年度	鳥根県松江市古志原5-7-22 T E L 0852-27-6582 F A X 0852-27-6562	C H E C K	D R A W	図 面 番 号
	図 面 名	給排水衛生設備 器具リスト・樹リスト	縮 尺	N O N S C A L	 有限会社鳥谷設計事務所 代表 鳥谷 実 1級建築士事務所登録（知事）第1706号 1級建築士登録（大臣）第147036号	T O Y A	M	〇 7



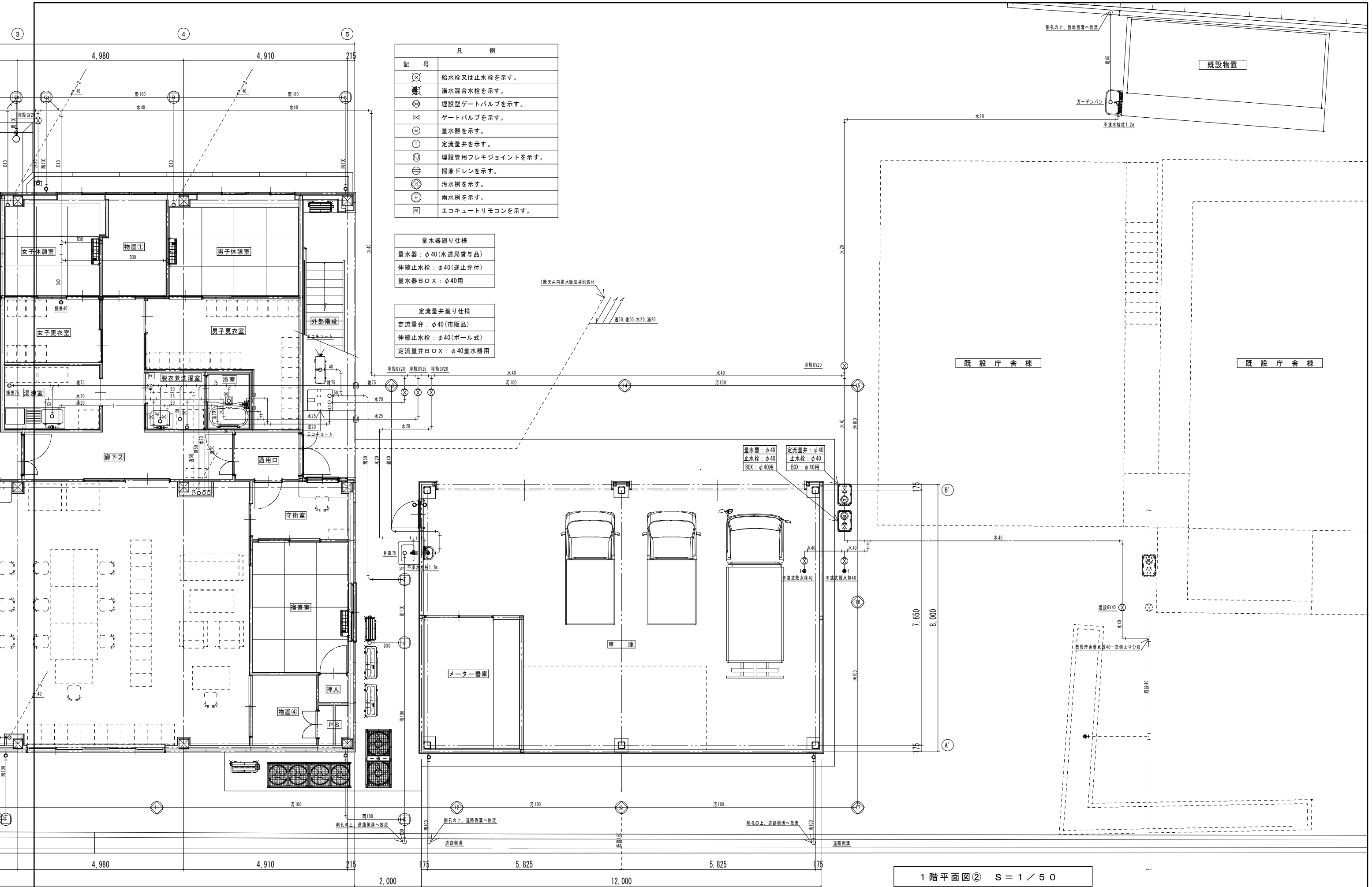
				工 事 名	分庁舎施設整備事業 上下水道部庁舎建設工事 (機械設備工事)	設 計 年 度	令和元年度	鳥根県松江市古志原5-7-22 TEL 0852-27-6582 FAX 0852-27-6562 有限会社鳥谷設計事務所 代表 鳥谷 実 1級建築士事務所登録(知事) 第1706号 1級建築士登録(大臣) 第147036号	CHECK	DRAW	図 面 番 号
				図 面 名	給排水衛生設備 配管系統図	縮 尺	N O N S C A L			TOYA	M 〇 8



凡 例	
記 号	
	給水栓又は止水栓を示す。
	湯水混合水栓を示す。
	埋設型ゲートバルブを示す。
	ゲートバルブを示す。
	量水器を示す。
	定流量弁を示す。
	埋設管用フレキジョイントを示す。
	掃来ドレンを示す。
	汚水樹を示す。
	雨水樹を示す。
	エコキュートリモコンを示す。

量水器廻り仕様	
量水器	φ40(水道局貨と品)
伸縮止水栓	φ40(逆止弁付)
量水器BOX	φ40用

定流量弁廻り仕様	
定流量弁	φ40(市販品)
伸縮止水栓	φ40(ボール式)
定流量弁BOX	φ40量水器用

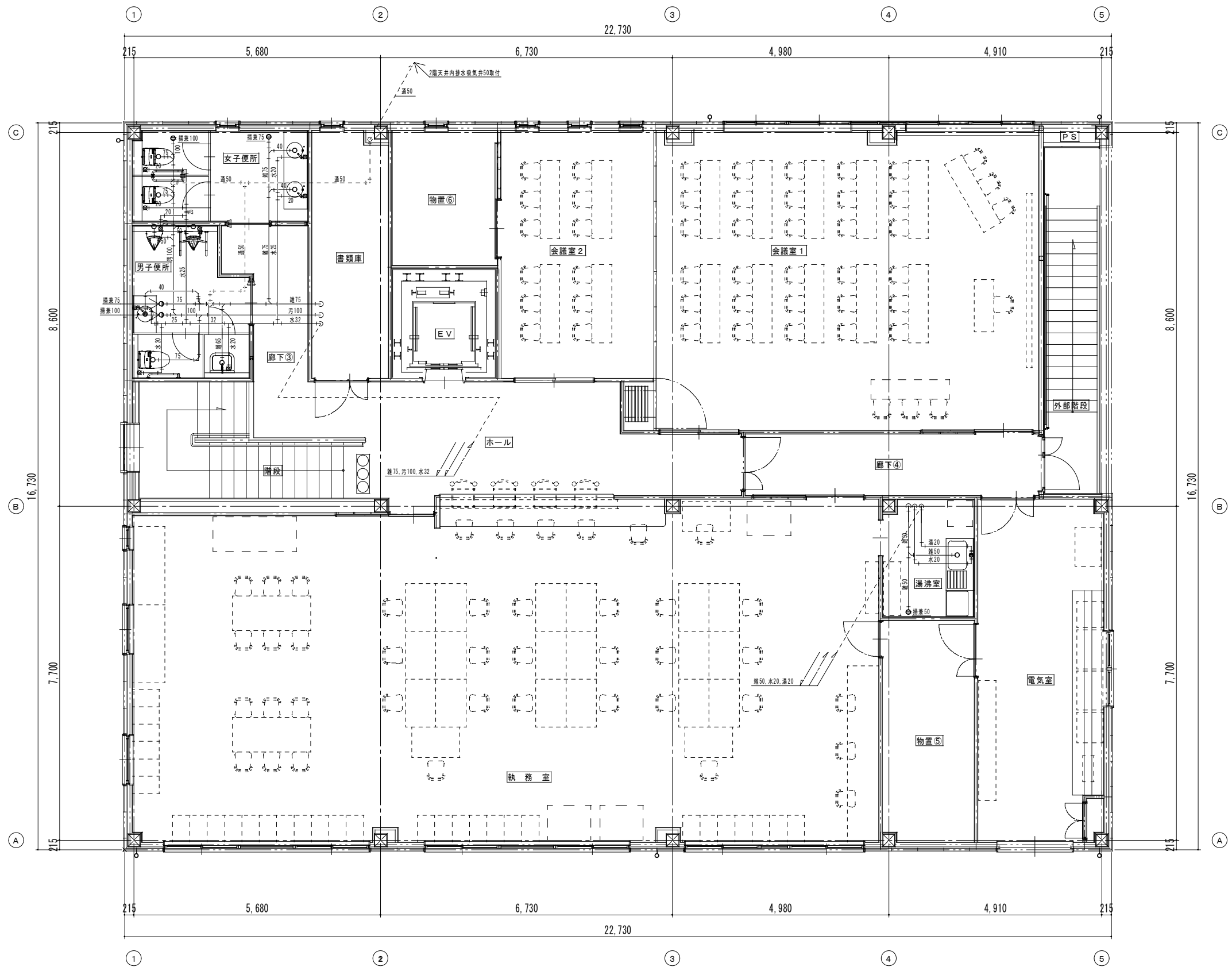


凡 例	
記 号	
⊗	給水栓又は止水栓を示す。
⊗	湯水混合水栓を示す。
⊗	埋設型ゲートバルブを示す。
⊗	ゲートバルブを示す。
⊗	量水器を示す。
⊗	定流量弁を示す。
⊗	埋設管用フレキジョイントを示す。
⊗	掃兼ドレンを示す。
⊗	汚水樹を示す。
⊗	雨水樹を示す。
⊗	エコキュートリモコンを示す。

量水器廻り仕様
量水器：φ40(水道局貨と品)
伸縮止水栓：φ40(逆止弁付)
量水器BOX：φ40用

定流量弁廻り仕様
定流量弁：φ40(市販品)
伸縮止水栓：φ40(ボール式)
定流量弁BOX：φ40量水器用

1 階 平 面 図 ② S = 1 / 5 0




2 階 平 面 図 S = 1 / 5 0

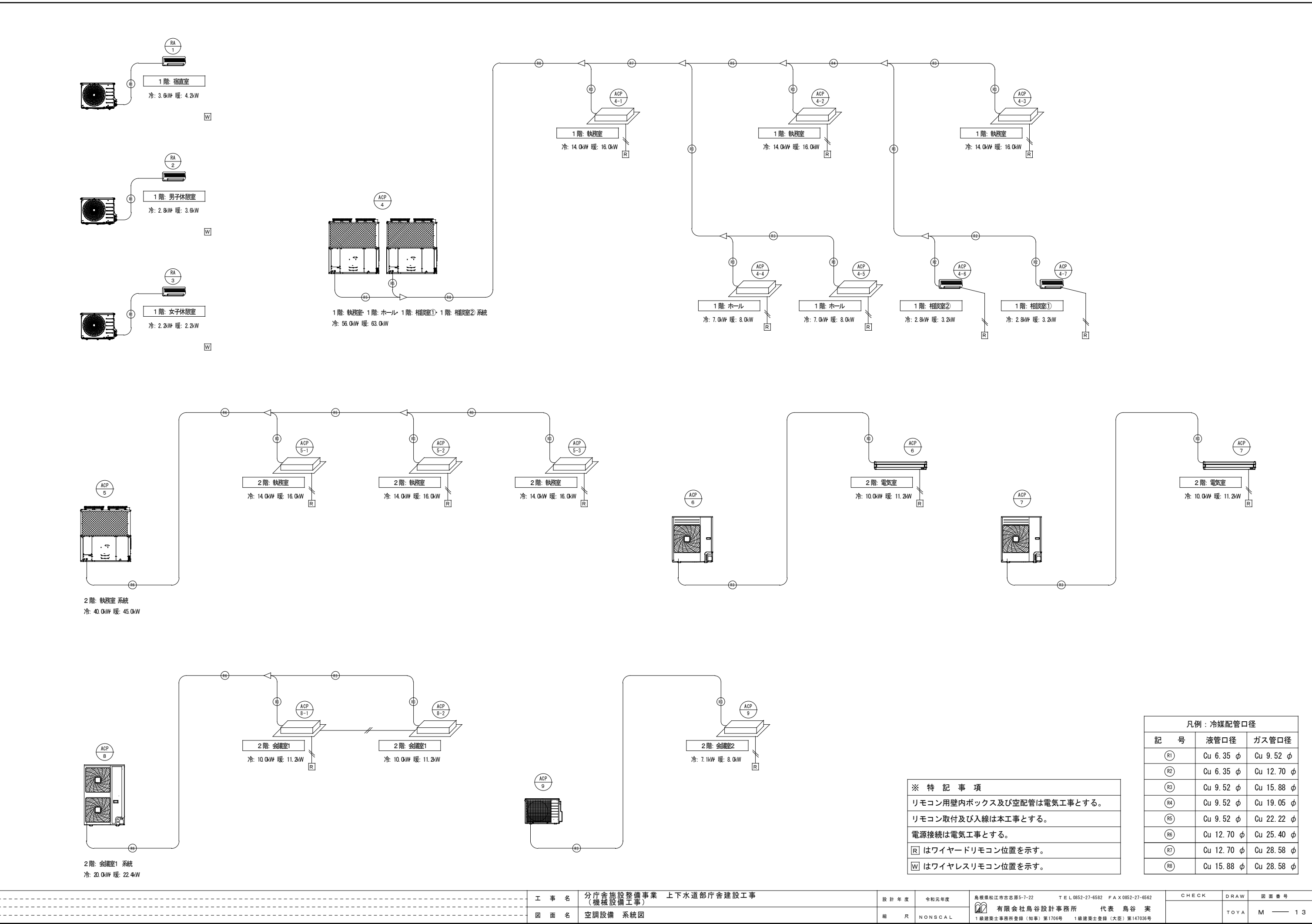
凡 例	
記 号	
⊗	給水栓又は止水栓を示す。
⊗	湯水混合水栓を示す。
⊗	埋設型ゲートバルブを示す。
⊗	ゲートバルブを示す。
⊗	量水器を示す。
⊗	定流量弁を示す。
⊗	埋設管用フレキジョイントを示す。
⊗	掃兼ドレンを示す。
⊗	汚水樹を示す。
⊗	雨水樹を示す。
⊗	エコキュートリモコンを示す。

記 号	機器名称	機 器 仕 様	電 源			台数	備 考	設置場所
			φ	V	k W			
RA 1	空冷ヒートポンプ ルームエアコン	型式：冷暖房兼用・壁掛形 冷房能力：3.6kW 暖房能力：4.2kW 付属品：ワイヤレスリモコン・高置架台(メッキ・H=500) 遠隔制御用アダプター（遠方発停制御）	1	100	冷：1.16 暖：1.16	1	機器参考品番：S36WTES-W	1階：宿直室 室外機：屋外通路
RA 2	空冷ヒートポンプ ルームエアコン	型式：冷暖房兼用・壁掛形 冷房能力：2.8kW 暖房能力：3.6kW 付属品：ワイヤレスリモコン・二段置台(上段：RA3・下段：RA2・メッキ) 遠隔制御用アダプター（遠方発停制御）	1	100	冷：0.78 暖：0.86	1	機器参考品番：S28WTES-W	1階：男子休憩室 室外機：外壁面
RA 3	空冷ヒートポンプ ルームエアコン	型式：冷暖房兼用・壁掛形 冷房能力：2.2kW 暖房能力：2.2kW 付属品：ワイヤレスリモコン・二段置台(上段：RA3・下段：RA2・メッキ) 遠隔制御用アダプター（遠方発停制御）	1	100	冷：0.57 暖：0.47	1	機器参考品番：S22WTES-W	1階：女子休憩室 室外機：外壁面
ACP 4	空冷ヒートポンプ パッケージエアコン 室外機ユニット	型式：ビル用マルチ室外機 冷房能力：56.0kW 暖房能力：63.0kW 付属品：アクティブフィルター・高置架台(メッキ・H=500)・防雪フード・分岐管 遠隔制御用アダプター（遠方発停制御）	3	200	冷：15.7 暖：16.5	1	室外機参考品番：RXUP560F	屋外機械置場
ACP 4-1	空冷ヒートポンプ パッケージエアコン 室内機ユニット	型式：天井埋込カセット形(4方向) 冷房能力：14.0kW 暖房能力：16.0kW 付属品：液晶ワイヤードリモコン・標準パネル	1	200	冷：0.209 暖：0.200	1	室内機参考品番：FXYFP140MK	1階：執務室
ACP 4-2	空冷ヒートポンプ パッケージエアコン 室内機ユニット	型式：天井埋込カセット形(4方向) 冷房能力：14.0kW 暖房能力：16.0kW 付属品：液晶ワイヤードリモコン・標準パネル	1	200	冷：0.209 暖：0.200	1	室内機参考品番：FXYFP140MK	
ACP 4-3	空冷ヒートポンプ パッケージエアコン 室内機ユニット	型式：天井埋込カセット形(4方向) 冷房能力：7.1kW 暖房能力：8.0kW 付属品：液晶ワイヤードリモコン・標準パネル	1	200	冷：0.072 暖：0.068	1	室内機参考品番：FXYFP71MK	
ACP 4-4	空冷ヒートポンプ パッケージエアコン 室内機ユニット	型式：天井埋込カセット形(4方向) 冷房能力：7.1kW 暖房能力：8.0kW 付属品：液晶ワイヤードリモコン・標準パネル	1	200	冷：0.072 暖：0.068	1	室内機参考品番：FXYFP71MK	1階：ホール
ACP 4-5	空冷ヒートポンプ パッケージエアコン 室内機ユニット	型式：天井埋込カセット形(4方向) 冷房能力：7.1kW 暖房能力：8.0kW 付属品：液晶ワイヤードリモコン・標準パネル	1	200	冷：0.072 暖：0.068	1	室内機参考品番：FXYFP71MK	
ACP 4-6	空冷ヒートポンプ パッケージエアコン 室内機ユニット	型式：壁掛形 冷房能力：2.8kW 暖房能力：3.2kW 付属品：液晶ワイヤードリモコン	1	200	冷：0.022 暖：0.027	1	室内機参考品番：FXYAP28MD	1階：相談室②
ACP 4-7	空冷ヒートポンプ パッケージエアコン 室内機ユニット	型式：壁掛形 冷房能力：2.8kW 暖房能力：3.2kW 付属品：液晶ワイヤードリモコン	1	200	冷：0.022 暖：0.027	1	室内機参考品番：FXYAP28MD	1階：相談室①
ACP 5	空冷ヒートポンプ パッケージエアコン 室外機ユニット	型式：ビル用マルチ室外機 冷房能力：40.0kW 暖房能力：45.0kW 付属品：アクティブフィルター・高置架台(メッキ・H=500)・防雪フード・分岐管 遠隔制御用アダプター（遠方発停制御）	3	200	冷：10.7 暖：10.9	1	室外機参考品番：RXUP400F	屋外機械置場
ACP 5-1	空冷ヒートポンプ パッケージエアコン 室内機ユニット	型式：天井埋込カセット形(4方向) 冷房能力：14.0kW 暖房能力：16.0kW 付属品：液晶ワイヤードリモコン・標準パネル	1	200	冷：0.209 暖：0.200	1	室内機参考品番：FXYFP140MK	2階：執務室
ACP 5-2	空冷ヒートポンプ パッケージエアコン 室内機ユニット	型式：天井埋込カセット形(4方向) 冷房能力：14.0kW 暖房能力：16.0kW 付属品：液晶ワイヤードリモコン・標準パネル	1	200	冷：0.209 暖：0.200	1	室内機参考品番：FXYFP140MK	
ACP 5-3	空冷ヒートポンプ パッケージエアコン 室内機ユニット	型式：天井埋込カセット形(4方向) 冷房能力：14.0kW 暖房能力：16.0kW 付属品：液晶ワイヤードリモコン・標準パネル	1	200	冷：0.209 暖：0.200	1	室内機参考品番：FXYFP140MK	
ACP 6	空冷ヒートポンプ パッケージエアコン ペア型	型式：天井吊形 冷房能力：10.0kW 暖房能力：11.2kW 室外機付属品：二段置台(上段：ACP6・下段：ACP7・メッキ) 室内機付属品：液晶ワイヤードリモコン・センサーキット・ドレンアップキット	3	200	冷：2.72 暖：2.70	1	機器参考品番：SZRH112BC	2階：電気室 室外機：屋外通路
ACP 7	空冷ヒートポンプ パッケージエアコン ペア型	型式：天井吊形 冷房能力：10.0kW 暖房能力：11.2kW 室外機付属品：二段置台(上段：ACP6・下段：ACP7・メッキ) 室内機付属品：液晶ワイヤードリモコン・センサーキット・ドレンアップキット	3	200	冷：2.72 暖：2.70	1	機器参考品番：SZRH112BC	2階：電気室 室外機：屋外通路

記 号	機器名称	機 器 仕 様	電 源			台数	備 考	設置場所
			φ	V	k W			
ACP 8 ACP 8-1	空冷ヒートポンプ パッケージエアコン ツイン同時マルチ型	型式：天井埋込カセット形(4方向) 冷房能力：20.0kW 暖房能力：22.4kW 室外機付属品：アクティブフィルター・高置架台(メッキ・H=500) 室内機付属品：液晶ワイヤードリモコン・標準パネル・分岐管 遠隔制御用アダプター（遠方発停制御）	3	200	冷：6.95 暖：5.77	室内：2 室外：1	機器参考品番：SZZC224CJD	2階：会議室1 室外機：屋外通路
ACP 9	空冷ヒートポンプ パッケージエアコン ペア型	型式：天井埋込カセット形(4方向) 冷房能力：7.1kW 暖房能力：8.0kW 室外機付属品：高置架台(メッキ・H=500) 室内機付属品：液晶ワイヤードリモコン・標準パネル 遠隔制御用アダプター（遠方発停制御）	3	200	冷：2.10 暖：2.05	室内：1 室外：1	機器参考品番：SZRC80BCT	2階：会議室2 室外機：屋外通路
CR 1	集中コントローラー	タッチコントローラー、カラー標示 最大64グループ管理	1	100	—	1	機器参考品番：ダイキン DCS401A1	1階：守衛室

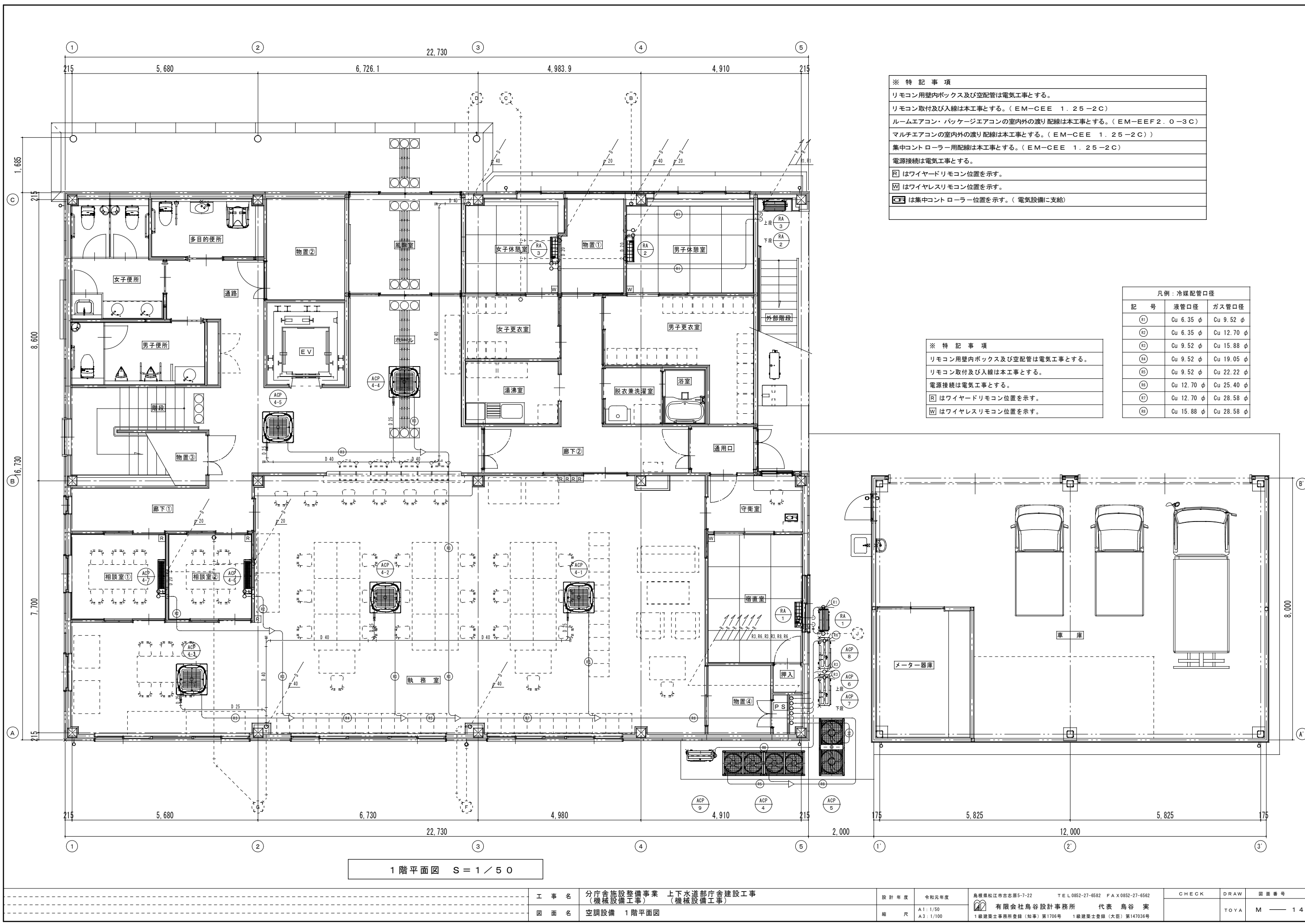
※共通事項 1. リモコンホルダーは本工事で設置の事
2. 機器仕様に明記無きにも関わらず、必要な機器は本工事範囲にて設置すること

				工 事 名	分庁舎施設整備事業（機械設備工事） 上下水道部庁舎建設工事	設 計 年 度	令和元年度	鳥根県松江市古志原5-7-22 TEL 0852-27-6582 FAX 0852-27-6562	CHECK	DRAW	図 面 番 号
				図 面 名	空調設備 機器リスト	縮 尺	N O N S C A L	 有限会社鳥谷設計事務所 代表 鳥谷 実 1級建築士事務所登録（知事）第1706号 1級建築士登録（大臣）第147036号		TOYA	M ——— 1 2



※ 特 記 事 項
リモコン用壁内ボックス及び空配管は電気工事とする。
リモコン取付及び入線は本工事とする。
電源接続は電気工事とする。
R はワイヤードリモコン位置を示す。
W はワイヤレスリモコン位置を示す。

凡 例：冷媒配管口径		
記 号	液管口径	ガス管口径
R1	Cu 6.35 φ	Cu 9.52 φ
R2	Cu 6.35 φ	Cu 12.70 φ
R3	Cu 9.52 φ	Cu 15.88 φ
R4	Cu 9.52 φ	Cu 19.05 φ
R5	Cu 9.52 φ	Cu 22.22 φ
R6	Cu 12.70 φ	Cu 25.40 φ
R7	Cu 12.70 φ	Cu 28.58 φ
R8	Cu 15.88 φ	Cu 28.58 φ

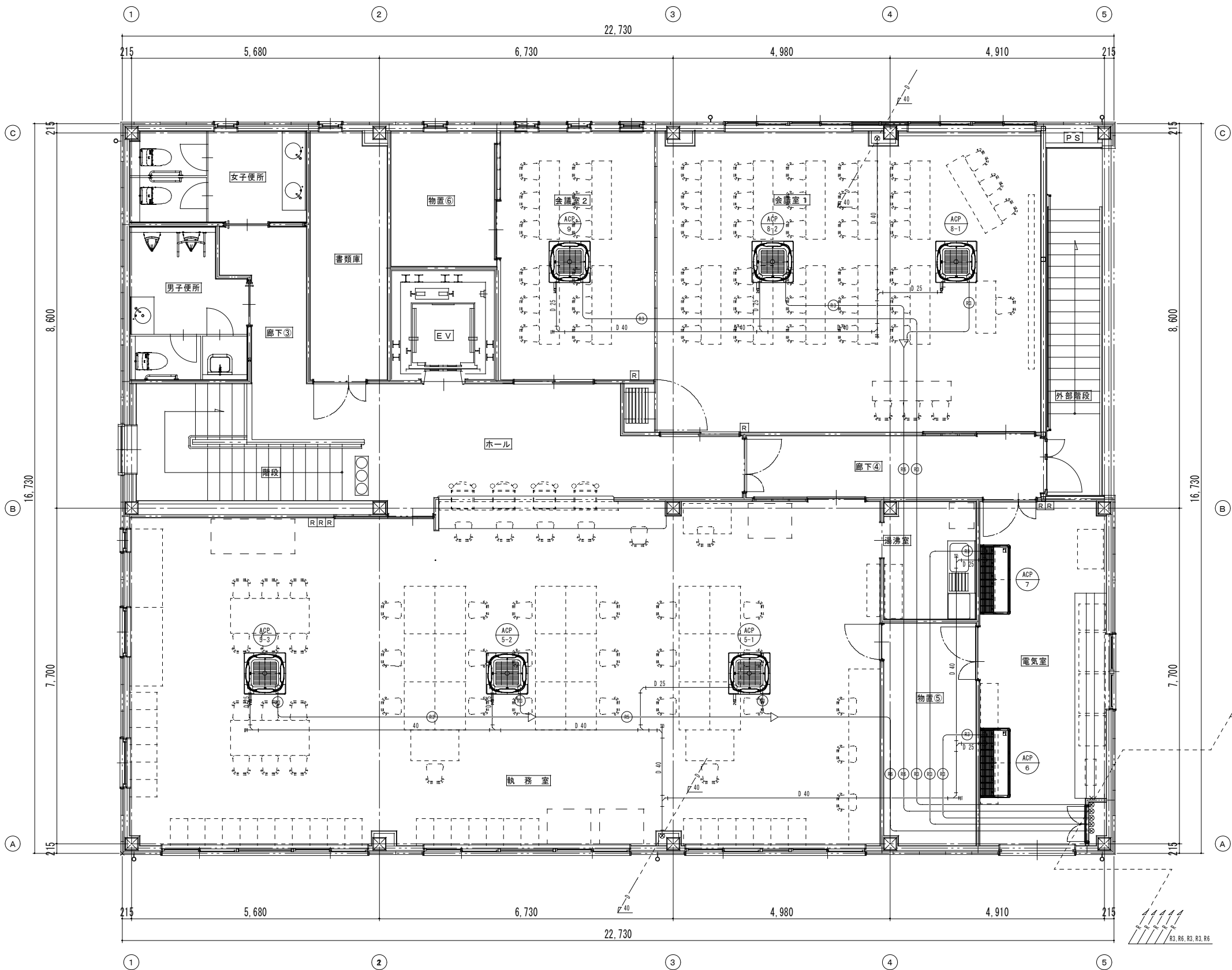


※ 特 記 事 項
リモコン用壁内ボックス及び空配管は電気工事とする。
リモコン取付及び入線は本工事とする。(EM-C EE 1. 2 5 -2 C)
ルームエアコン・パッケージエアコンの室内外の渡り配線は本工事とする。(EM-EEF 2. 0 -3 C)
マルチエアコンの室内外の渡り配線は本工事とする。(EM-C EE 1. 2 5 -2 C)
集中コントローラー用配線は本工事とする。(EM-C EE 1. 2 5 -2 C)
電源接続は電気工事とする。
R はワイヤードリモコン位置を示す。
W はワイヤレスリモコン位置を示す。
CS は集中コントローラー位置を示す。(電気設備に支給)

凡例：冷媒配管口径		
記 号	液管口径	ガス管口径
R1	Cu 6.35 φ	Cu 9.52 φ
R2	Cu 6.35 φ	Cu 12.70 φ
R3	Cu 9.52 φ	Cu 15.88 φ
R4	Cu 9.52 φ	Cu 19.05 φ
R5	Cu 9.52 φ	Cu 22.22 φ
R6	Cu 12.70 φ	Cu 25.40 φ
R7	Cu 12.70 φ	Cu 28.58 φ
R8	Cu 15.88 φ	Cu 28.58 φ

※ 特 記 事 項
リモコン用壁内ボックス及び空配管は電気工事とする。
リモコン取付及び入線は本工事とする。
電源接続は電気工事とする。
R はワイヤードリモコン位置を示す。
W はワイヤレスリモコン位置を示す。

1 階平面図 S = 1 / 5 0



※ 特 記 事 項
リモコン用壁内ボックス及び空配管は電気工事とする。
リモコン取付及び入線は本工事とする。(EM-CEE 1. 25-2C)
ルームエアコン・パッケージエアコンの室内外の渡り配線は本工事とする。(EM-EEF2. 0-3C)
マルチエアコンの室内外の渡り配線は本工事とする。(EM-CEE 1. 25-2C)
集中コントローラー用配線は本工事とする。(EM-CEE 1. 25-2C)
電源接続は電気工事とする。
R はワイヤードリモコン位置を示す。
W はワイヤレスリモコン位置を示す。
CP は集中コントローラー位置を示す。(電気設備に支給)

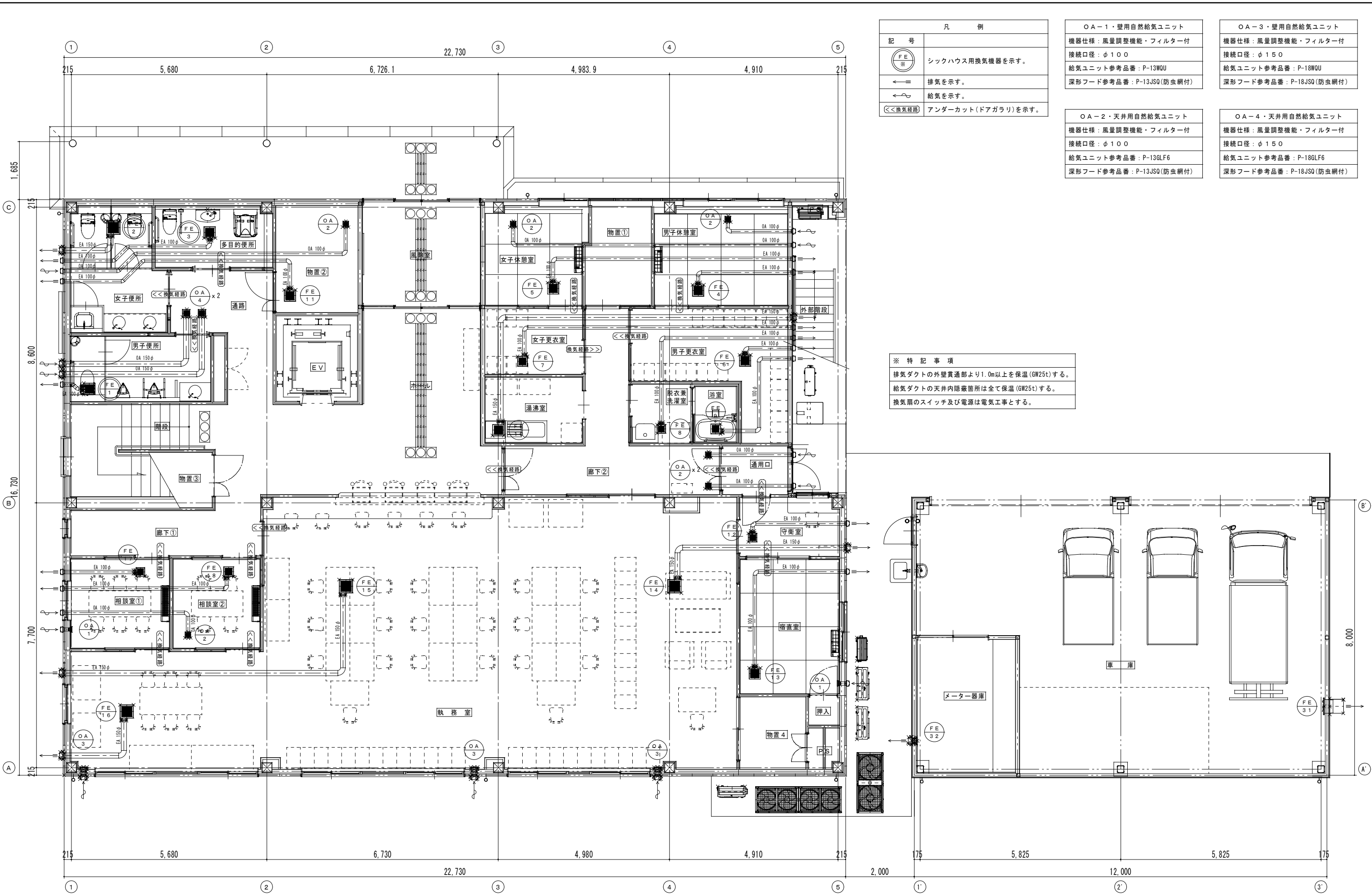
凡例：冷媒配管口径		
記 号	液管口径	ガス管口径
R1	Cu 6.35 φ	Cu 9.52 φ
R2	Cu 6.35 φ	Cu 12.70 φ
R3	Cu 9.52 φ	Cu 15.88 φ
R4	Cu 9.52 φ	Cu 19.05 φ
R5	Cu 9.52 φ	Cu 22.22 φ
R6	Cu 12.70 φ	Cu 25.40 φ
R7	Cu 12.70 φ	Cu 28.58 φ
R8	Cu 15.88 φ	Cu 28.58 φ

2 階 平 面 図 S = 1 / 5 0

記 号	機器名称	機 器 仕 様	電 源			台数	備 考	設置場所
			φ	V	k W			
F E - 1	天井埋込形換気扇 (シックハウス用)	モーター仕様：DCブラシレスモーター スイッチ仕様：24時間換気 床面積：8.62m2 天井高：2.40m 気積：20.69m3 必要風量：20.69m3 x 10回/h x 1.1 = 228m3/h 静圧：42.81Pa	1	100	0.020	1	付属品：防振吊金物 換気扇参考品番：VD-15ZVC3 深形フード参考品番：P-13JS	1階：男子便所
F E - 2	天井埋込形換気扇 (シックハウス用)	モーター仕様：DCブラシレスモーター スイッチ仕様：24時間換気 床面積：11.03m2 天井高：2.40m 気積：26.48m3 必要風量：26.48m3 x 10回/h x 1.1 = 292m3/h 静圧：13.35Pa	1	100	0.018	1	付属品：防振吊金物 換気扇参考品番：VD-18ZVC3 深形フード参考品番：P-18JS	1階：女子便所
F E - 3	天井埋込形換気扇 (シックハウス用)	モーター仕様：DCブラシレスモーター スイッチ仕様：24時間換気 床面積：7.08m2 天井高：2.40m 気積：17.00m3 必要風量：17.00m3 x 10回/h x 1.1 = 187m3/h 静圧：75.43Pa	1	100	0.020	1	付属品：防振吊金物 換気扇参考品番：VD-15ZVC3 深形フード参考品番：P-13JS	1階：多目的便所
F E - 4	天井埋込形換気扇	モーター仕様：DCブラシレスモーター スイッチ仕様：強 床面積：12.46m2 天井高：2.50m 気積：31.15m3 必要風量：12.46m2 x 15m3/h/m2 x 1.1 = 206m3/h 静圧：51.35Pa	1	100	0.020	1	付属品：防振吊金物 換気扇参考品番：VD-15ZVC3 深形フード参考品番：P-13JS	1階：男子休憩室
F E - 5	天井埋込形換気扇	モーター仕様：DCブラシレスモーター スイッチ仕様：強 床面積：9.16m2 天井高：2.50m 気積：22.90m3 必要風量：9.16m2 x 15m3/h/m2 x 1.1 = 151m3/h 静圧：50.96Pa	1	100	0.020	1	付属品：防振吊金物 換気扇参考品番：VD-15ZVC3 深形フード参考品番：P-13JS	1階：女子休憩室
F E - 6	天井埋込形換気扇	モーター仕様：DCブラシレスモーター スイッチ仕様：強 床面積：12.84m2 天井高：2.50m 気積：32.10m3 必要風量：32.10m3 x 6回/h x 1.1 = 212m3/h 静圧：39.88Pa	1	100	0.020	1	付属品：防振吊金物 換気扇参考品番：VD-15ZVC3 深形フード参考品番：P-13JS	1階：男子更衣室
F E - 7	天井埋込形換気扇	モーター仕様：DCブラシレスモーター スイッチ仕様：強 床面積：5.88m2 天井高：2.50m 気積：14.70m3 必要風量：14.70m3 x 6回/h x 1.1 = 97m3/h 静圧：24.43Pa	1	100	0.003	1	付属品：防振吊金物 換気扇参考品番：VD-13ZVC3 深形フード参考品番：P-13JS	1階女子更衣室
F E - 8	天井埋込形換気扇	モーター仕様：DCブラシレスモーター スイッチ仕様：強 床面積：3.24m2 天井高：2.40m 気積：7.78m3 必要風量：7.78m3 x 6回/h x 1.1 = 52m3/h 静圧：5.95Pa	1	100	0.003	1	付属品：防振吊金物 換気扇参考品番：VD-10ZVC3 深形フード参考品番：P-13JS	1階：脱衣兼洗濯室
F E - 9	天井埋込形換気扇	ユニットバス付属品 別途建築工事（接続のみ本工事）				1	深形フード参考品番：P-13JS	1階：浴室
F E - 10	レンジフード	システムキッチン付属品 別途建築工事（接続のみ本工事）				1	深形フード参考品番：P-18JS	1階：湯沸室
F E - 11	天井埋込形換気扇	モーター仕様：DCブラシレスモーター スイッチ仕様：温湿度コントローラー 床面積：8.27m2 天井高：2.60m 気積：21.49m3 必要風量：21.49m3 x 6回/h x 1.1 = 142m3/h 静圧：57.90Pa	1	100	0.020	1	付属品：防振吊金物 換気扇参考品番：VD-15ZVC3 深形フード参考品番：P-13JS 温湿参考品番：P-09CTHS (別)	1階：物置②
F E - 12	天井埋込形換気扇	モーター仕様：DCブラシレスモーター スイッチ仕様：強 床面積：5.61m2 天井高：2.55m 気積：14.30m3 必要風量：5.61m2 x 7.1m3/h/m2 x 1.1 = 44m3/h 静圧：2.63Pa	1	100	0.003	1	付属品：防振吊金物 換気扇参考品番：VD-10ZVC3 深形フード参考品番：P-13JS	1階：守衛室
F E - 13	天井埋込形換気扇	モーター仕様：DCブラシレスモーター スイッチ仕様：強 床面積：12.46m2 天井高：2.43m 気積：30.28m3 必要風量：12.46m2 x 15.0m3/h/m2 x 1.1 = 206m3/h 静圧：72.33Pa	1	100	0.020	1	付属品：防振吊金物 換気扇参考品番：VD-15ZVC3 深形フード参考品番：P-13JS	1階：宿直室
F E - 14	天井埋込形換気扇	モーター仕様：DCブラシレスモーター スイッチ仕様：強弱 床面積：133.42m2/3=44.50m2 天井高：2.55m 気積：113.48m3 必要風量：44.50m2 x 7.1m3/h/m2 x 1.1 = 350m3/h 静圧：31.75Pa	1	100	0.018	1	付属品：防振吊金物 換気扇参考品番：VD-18ZVC3 深形フード参考品番：P-18JS	1階：執務室
F E - 15	天井埋込形換気扇	モーター仕様：DCブラシレスモーター スイッチ仕様：強弱 床面積：133.42m2/3=44.50m2 天井高：2.55m 気積：113.48m3 必要風量：44.50m2 x 7.1m3/h/m2 x 1.1 = 350m3/h 静圧：46.44Pa	1	100	0.018	1	付属品：防振吊金物 換気扇参考品番：VD-18ZVC3 深形フード参考品番：P-18JS	
F E - 16	天井埋込形換気扇	モーター仕様：DCブラシレスモーター スイッチ仕様：強弱 床面積：133.42m2/3=44.50m2 天井高：2.55m 気積：113.48m3 必要風量：44.50m2 x 7.1m3/h/m2 x 1.1 = 350m3/h 静圧：22.17Pa	1	100	0.018	1	付属品：防振吊金物 換気扇参考品番：VD-18ZVC3 深形フード参考品番：P-18JS	
F E - 17	天井埋込形換気扇	モーター仕様：DCブラシレスモーター スイッチ仕様：強弱 床面積：8.41m2 天井高：2.55m 気積：21.45m3 必要風量：8.41m2 x 10.0m3/h/m2 x 1.1 = 92m3/h 静圧：4.27Pa	1	100	0.003	1	付属品：防振吊金物 換気扇参考品番：VD-10ZVC3 深形フード参考品番：P-13JS	1階：相談室①
F E - 18	天井埋込形換気扇	モーター仕様：DCブラシレスモーター スイッチ仕様：強弱 床面積：7.11m2 天井高：2.55m 気積：18.13m3 必要風量：20 x 7.11m2 / 1.78m2/人 x 1.1 = 88m3/h 静圧：13.61Pa	1	100	0.003	1	付属品：防振吊金物 換気扇参考品番：VD-10ZVC3 深形フード参考品番：P-13JS	1階：相談室②

F E - 19	天井埋込形換気扇 (シックハウス用)	モーター仕様：DCブラシレスモーター スイッチ仕様：24時間換気 床面積：9.61m2 天井高：2.40m 気積：23.06m3 必要風量：23.06m3 x 10回/h x 1.1 = 254m3/h 静圧：10.13Pa	1	100	0.018	1	付属品：防振吊金物 換気扇参考品番：VD-18ZVC3 深形フード参考品番：P-18JS	2階：男子便所
F E - 20	天井埋込形換気扇 (シックハウス用)	モーター仕様：DCブラシレスモーター スイッチ仕様：24時間換気 床面積：9.87m2 天井高：2.40m 気積：23.70m3 必要風量：23.70m3 x 10回/h x 1.1 = 261m3/h 静圧：8.99Pa	1	100	0.018	1	付属品：防振吊金物 換気扇参考品番：VD-18ZVC3 深形フード参考品番：P-18JS	2階：女子便所
F E - 21	天井埋込形換気扇	モーター仕様：DCブラシレスモーター スイッチ仕様：強弱 床面積：63.27m2/3=21.09m2 天井高：2.60m 気積：54.83m3 必要風量：21.09m2 x 15.0m3/h/m2 x 1.1 = 348m3/h 静圧：9.79Pa	1	100	0.018	1	付属品：防振吊金物 換気扇参考品番：VD-18ZVC3 深形フード参考品番：P-18JS	2階：会議室①
F E - 22	天井埋込形換気扇	モーター仕様：DCブラシレスモーター スイッチ仕様：強弱 床面積：63.27m2/3=21.09m2 天井高：2.60m 気積：54.83m3 必要風量：21.09m2 x 15.0m3/h/m2 x 1.1 = 348m3/h 静圧：33.94Pa	1	100	0.018	1	付属品：防振吊金物 換気扇参考品番：VD-18ZVC3 深形フード参考品番：P-18JS	
F E - 23	天井埋込形換気扇	モーター仕様：DCブラシレスモーター スイッチ仕様：強弱 床面積：63.27m2/3=21.09m2 天井高：2.60m 気積：54.83m3 必要風量：21.09m2 x 15.0m3/h/m2 x 1.1 = 348m3/h 静圧：45.31Pa	1	100	0.018	1	付属品：防振吊金物 換気扇参考品番：VD-18ZVC3 深形フード参考品番：P-18JS	
F E - 24	天井埋込形換気扇	モーター仕様：DCブラシレスモーター スイッチ仕様：強弱 床面積：21.29m2 天井高：2.60m 気積：55.36m3 必要風量：21.29m2 x 15.0m3/h/m2 x 1.1 = 351m3/h 静圧：46.45Pa	1	100	0.018	1	付属品：防振吊金物 換気扇参考品番：VD-18ZVC3 深形フード参考品番：P-18JS	2階：会議室②
F E - 25	天井埋込形換気扇	モーター仕様：DCブラシレスモーター スイッチ仕様：温湿度コントローラー 床面積：10.93m2 天井高：2.60m 気積：28.43m3 必要風量：28.43m3 x 6回/h x 1.1 = 188m3/h 静圧：70.75Pa	1	100	0.020	1	付属品：防振吊金物 換気扇参考品番：VD-15ZVC3 深形フード参考品番：P-13JS 温湿参考品番：P-09CTHS (別)	2階：書類庫
F E - 26	天井埋込形換気扇	モーター仕様：DCブラシレスモーター スイッチ仕様：強 床面積：25.28m2 天井高：2.60m 気積：65.72m3 必要風量：65.72m3 x 5回/h x 1.1 = 362m3/h 圧損：7.87Pa	1	100	0.018	1	付属品：防振吊金物 換気扇参考品番：VD-18ZVC3 深形フード参考品番：P-18JS	2階：電気室
F E - 27	レンジフード	システムキッチン付属品 別途建築工事（接続のみ本工事）				1	深形フード参考品番：P-18JS	2階：湯沸室
F E - 28	天井埋込形換気扇	モーター仕様：DCブラシレスモーター スイッチ仕様：強弱 床面積：138.56m2/3=46.20m2 天井高：2.55m 気積：117.81m3 必要風量：46.20m2 x 7.1m3/h/m2 x 1.1 = 363m3/h 静圧：42.13Pa	1	100	0.018	1	付属品：防振吊金物 換気扇参考品番：VD-18ZVC3 深形フード参考品番：P-18JS	2階：執務室
F E - 29	天井埋込形換気扇	モーター仕様：DCブラシレスモーター スイッチ仕様：強弱 床面積：138.56m2/3=46.20m2 天井高：2.55m 気積：117.81m3 必要風量：46.20m2 x 7.1m3/h/m2 x 1.1 = 363m3/h 静圧：41.10Pa	1	100	0.018	1	付属品：防振吊金物 換気扇参考品番：VD-18ZVC3 深形フード参考品番：P-18JS	
F E - 30	天井埋込形換気扇	モーター仕様：DCブラシレスモーター スイッチ仕様：強弱 床面積：138.56m2/3=46.20m2 天井高：2.55m 気積：117.81m3 必要風量：46.20m2 x 7.1m3/h/m2 x 1.1 = 363m3/h 静圧：23.16Pa	1	100	0.018	1	付属品：防振吊金物 換気扇参考品番：VD-18ZVC3 深形フード参考品番：P-18JS	
F E - 31	有圧換気扇	モーター仕様：単相誘導電動機 スイッチ仕様：強 床面積：84.00m2 天井高：4.20m 気積：352.80m3 必要風量：352.80m3 x 5回/h x 1.1 = 1940m3/h 静圧：19.34Pa	1	100	0.108	1	薄壁取付枠参考品番：PS-35UW 換気扇参考品番：EFG-35SB カバー参考品番：PS-35CS	車庫：駐車場
F E - 32	パイプ用ファン	モーター仕様：単相誘導電動機 スイッチ仕様：強 床面積：12.00m2 天井高：4.20m 気積：50.40m3 必要風量：50.40m3 x 3回/h x 1.1 = 166m3/h 静圧：0.11Pa	1	100	0.006	1	パイプグリブ参考品番：P-18PSP 換気扇参考品番：V-12PPS7 深形フード参考品番：P-18JS	車庫：メーター器庫

				工 事 名	分庁舎施設整備事業（機械設備工事）		上下水道部庁舎建設工事（機械設備工事）		設 計 年 度	令和元年度	島根県松江市古志原5-7-22 T E L 0852-27-6582 F A X 0852-27-6562		C H E C K	D R A W	図 面 番 号
				図 面 名	換気設備 機器リスト				縮 尺	A1:1/50 A3:1/100	有限会社鳥谷設計事務所 代表 鳥谷 実 1級建築士事務所登録（知事）第1706号 1級建築士登録（大臣）第147036号			TOYA	M 16



凡 例	
記 号	
	シックハウス用換気機器を示す。
	排気を示す。
	給気を示す。
	アンダーカット(ドアガラリ)を示す。

OA-1・壁用自然給気ユニット
機器仕様：風量調整機能・フィルター付
接続口径：φ100
給気ユニット参考品番：P-13WQU
深形フード参考品番：P-13JSQ(防虫網付)

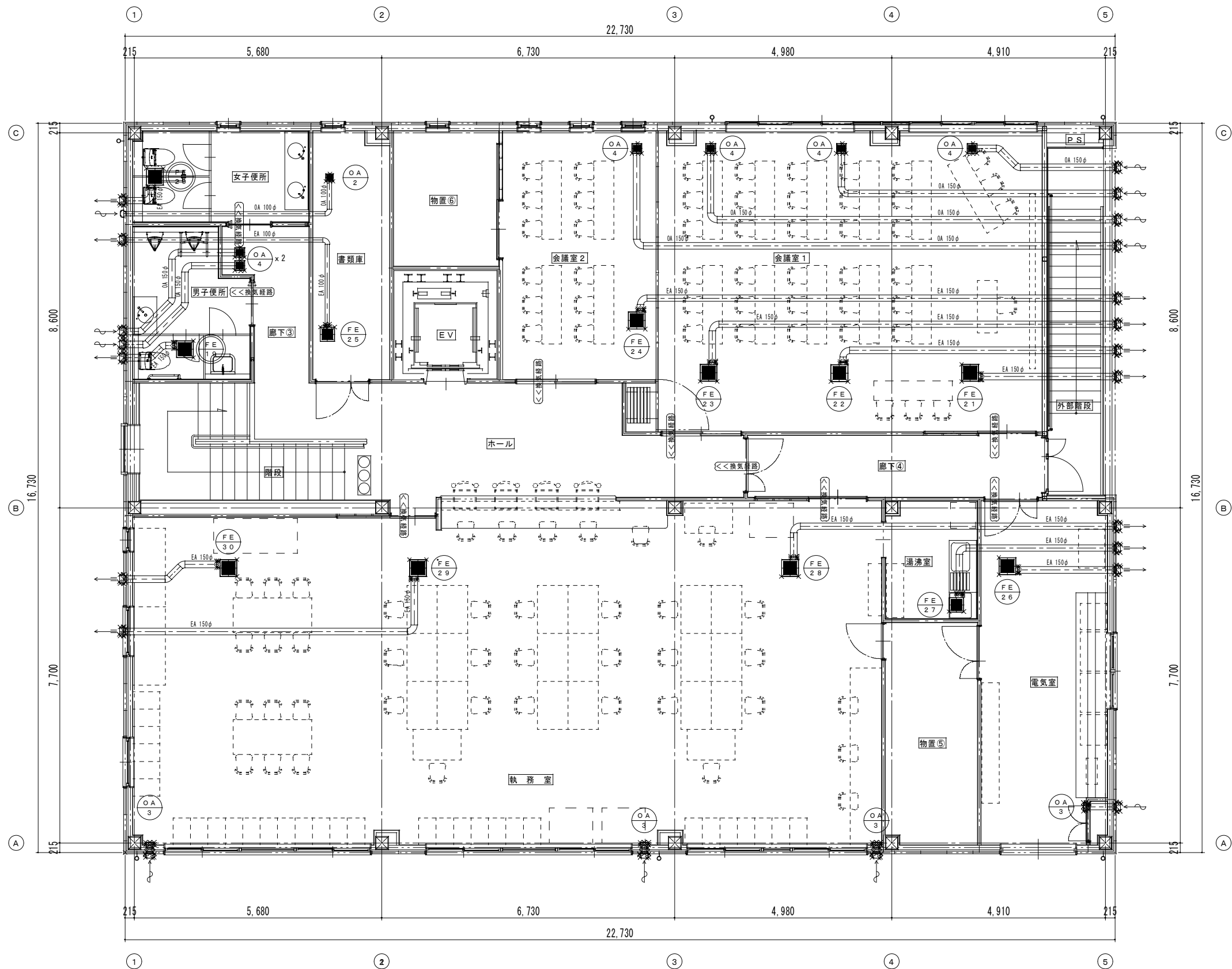
OA-3・壁用自然給気ユニット
機器仕様：風量調整機能・フィルター付
接続口径：φ150
給気ユニット参考品番：P-18WQU
深形フード参考品番：P-18JSQ(防虫網付)

OA-2・天井用自然給気ユニット
機器仕様：風量調整機能・フィルター付
接続口径：φ100
給気ユニット参考品番：P-13GLF6
深形フード参考品番：P-13JSQ(防虫網付)

OA-4・天井用自然給気ユニット
機器仕様：風量調整機能・フィルター付
接続口径：φ150
給気ユニット参考品番：P-18GLF6
深形フード参考品番：P-18JSQ(防虫網付)

※ 特 記 事 項
排気ダクトの外壁貫通部より1.0m以上を保温 (GW25t) する。
給気ダクトの天井内隠蔽箇所は全て保温 (GW25t) する。
換気扇のスイッチ及び電源は電気工事とする。

1 階 平 面 図 S = 1 / 5 0



2 階 平 面 図 S = 1 / 5 0

○ A - 1 ・ 壁 用 自 然 給 気 ユ ニ ッ ト
機 器 仕 様 : 風 量 調 整 機 能 ・ フ ィ ル タ ー 付
接 続 口 径 : φ 1 0 0
給 気 ユ ニ ッ ト 参 考 品 番 : P-13WQU
深 形 フ ー ド 参 考 品 番 : P-13JSQ (防 虫 網 付)

○ A - 2 ・ 天 井 用 自 然 給 気 ユ ニ ッ ト
機 器 仕 様 : 風 量 調 整 機 能 ・ フ ィ ル タ ー 付
接 続 口 径 : φ 1 0 0
給 気 ユ ニ ッ ト 参 考 品 番 : P-13GLF6
深 形 フ ー ド 参 考 品 番 : P-13JSQ (防 虫 網 付)

○ A - 3 ・ 壁 用 自 然 給 気 ユ ニ ッ ト
機 器 仕 様 : 風 量 調 整 機 能 ・ フ ィ ル タ ー 付
接 続 口 径 : φ 1 5 0
給 気 ユ ニ ッ ト 参 考 品 番 : P-18WQU
深 形 フ ー ド 参 考 品 番 : P-18JSQ (防 虫 網 付)

○ A - 4 ・ 天 井 用 自 然 給 気 ユ ニ ッ ト
機 器 仕 様 : 風 量 調 整 機 能 ・ フ ィ ル タ ー 付
接 続 口 径 : φ 1 5 0
給 気 ユ ニ ッ ト 参 考 品 番 : P-18GLF6
深 形 フ ー ド 参 考 品 番 : P-18JSQ (防 虫 網 付)

凡 例	
記 号	
⊙ FE ※※	シ ッ ク ハ ウ ス 用 換 気 機 器 を 示 す。
← ≡	排 気 を 示 す。
← ∩	給 気 を 示 す。
≡ << 換 気 経 路 >>	ア ン ダ ー カ ッ ト (ド ア ガ ラ リ) を 示 す。

※ 特 記 事 項
排気ダクトの外壁貫通部より1.0m以上を保温 (GW25t) する。
給気ダクトの天井内隠蔽箇所は全て保温 (GW25t) する。
換気扇のスイッチ及び電源は電気工事とする。